

---

# Nationellt prov i grundskolans årskurs 9 och Specialskolans årskurs 10

Geografi  
Årskurs 9  
Vårterminen 2018



UPPSALA  
UNIVERSITET

*Skolverket*

## Inledning

I denna provrapport redovisas resultatet för Nationella ämnesprovet i geografi, åk 9, som genomfördes våren 2018. Rapporten är sammanställd av nationella provgruppen i geografi vid Institutionen för pedagogik, didaktik och utbildningsstudier, Uppsala universitet som sedan 2010 på uppdrag av Skolverket ansvarar för det nationella provet i geografi. Provrapporten bygger på inrapporterade elevresultat, hela elevprov som lärarna ombeds skicka in till provgruppen, resultaten från SCB samt svaren från Lärarenkäten.

## Konstruktionsprocess för provet

Det nationella provet i geografi för åk 9 tar sin utgångspunkt i Läroplanen samt kursplanen för geografi (Lgr 11) som består av en syftestext, förmågor, centralt innehåll samt kunskapskrav. Tolkningsen av kursplanen utgår från syftestexten som är uppbyggd av fyra delsyften vilka var och en sammanfattas i en förmåga. I kursplanen för geografi finns fyra förmågor angivna:

- *analysera hur naturens egna processer och människors verksamheter formar och förändrar livsmiljöer i olika delar av världen,*
- *utforska och analysera samspel mellan människa, samhälle och natur i olika delar av världen,*
- *göra geografiska analyser av omvärlden och värdera resultaten med hjälp av kartor och andra geografiska källor, teorier, metoder och tekniker, och*
- *värdera lösningar på olika miljö- och utvecklingsfrågor utifrån överväganden kring etik och hållbar utveckling.*

Konstruktionen av en provuppgift utgår utifrån en förmåga som appliceras på delar av det centrala innehållet och relaterar till kunskapskraven. Uppgiftens innehåll kan även komma att kompletteras med perspektiv från Läroplanens (Lgr 11) kapitel 1 (Skolans värdegrund och uppdrag) och kapitel 2 (Övergripande mål och riktlinjer). Provrapporens val, att pröva kursplanens samtliga förmågor, innebär att provet berör samtliga punkter i det centrala innehållet och hela kunskapskravet för nivå E, C respektive A.

Utgångspunkter för provkonstruktion i geografi är att:

- att alla kursplanens förmågor i ämnet geografi prövas i provet
- att provet i någon mån ska beröra samtliga delar av det centrala innehållet
- att provuppgifter och bedömningsanvisningar står i samklang med kunskapskraven
- att provet innehåller olika uppgiftsformat
- att prov och provuppgifter står i samklang med läroplanens skrivningar i kapitel 1 och 2 gällande exempelvis skolans värdegrund
- att provet över tid ska vara likvärdigt vad gäller innehåll och svårighetsgrad

## Provet sammansättning

Det nationella provet i geografi för år 9 läsåret 2017/18 genomfördes som två delprov om vardera 120 minuter den 18 och 20 maj.

Provgruppens strävan har varit att provuppgifter, belägg och tidsåtgång ska fördelas så jämnt som möjligt i relation till förmågor, centralt innehåll och kunskapskrav. Totalt innehöll provet 30 uppgifter som bedömdes i enlighet med kunskapskravet för geografi år 9. Delprov A bestod av 15 uppgifter med olika uppgiftsformat och Delprov B, som alltid är utformat som ett temaprov, bestod också av 15 uppgifter med olika uppgiftsformat.

Eftersom nationella prov ska pröva uttryck för förmågorna presenteras provresultatet såväl på förmågenivå som uppgiftsnivå. Det sammanvägda resultatet återkopplas i relation till de olika förmågorna och inte till de olika delarna av kunskapskraven. Det har genomförts en förändring i den modell för provbetyg som tillämpas i de nationella proven i SO-ämnena. För specifika provbetyg fanns tidigare ett villkor om att belägg skulle vara fördelade på samtliga förmågor (eller delar av kunskapskraven) som ingick i provet. Skolverket har beslutat att från och med våren 2018 ta bort detta villkor. Syftet med förändringen är att öka tillförlitligheten i provbetyget genom att minska enskilda uppgifters betydelse för det sammanlagda resultatet. Eleverna skulle, om breddvillkoret var kopplat till de olika delarna av kunskapskravet, få ett för begränsat antal chanser att hämta belägg från respektive del. Det skulle öka slumpens effekter i provet och elevers enskilda provresultat skulle riskera att inte spegla elevens verkliga kunskaper i tillräckligt hög utsträckning.

Den resultatrapport som läraren ska fylla i för varje elev visar uppnådd nivå (E, C, A) och därmed antalet belägg som eleven klarat på varje uppgift respektive förmåga. En uppgift där belägg getts för nivån A innebär att även de underliggande nivåerna E och C har uppnåtts. På samma sätt ges vid ett belägg för nivån C även belägg för nivån E. Det totala antalet belägg för provet var 70. Nedan visas antalet uppgifter som kopplas till respektive förmåga där eleven gavs tillfälle att pröva sina kunskaper i geografi upp till nivå A.

Förmåga 1: fyra uppgifter prövade elevens kunskaper upp till nivå A

Förmåga 2: fem uppgifter prövade elevens kunskaper upp till nivå A

Förmåga 3: fyra uppgifter prövade elevens kunskaper upp till nivå A

Förmåga 4: fem uppgifter prövade elevens kunskaper upp till nivå A

I provuppgifter där eleven ska resonera eller förklara (öppna uppgiftsformat), har vi genom utprövningar utvecklat stödstrukturer som ska stödja elevens möjligheter att resonera utifrån ett visst ämnesinnehåll. Exempel på sådana stödstrukturer är fotografier, bilder och illustrationer som utmanar elevens tänkande. En annan form av stödstruktur är stödord som ska hjälpa eleverna att resonera ur olika perspektiv (Miljö, Hälsa, Ekonomi), och/eller förflytta sig över tid (Idag – I Framtiden) och rum (Lokal - Global) samt använda ett ämnesspråk.

Ett medvetet val har varit att minska textmängden i det nationella provet genom att använda visualiseringar av geografisk information i form av kartor, grafer, tabeller, matriser, diagram samt

fotografier och skisser, vilket anknyter till kursplanens tredje förmåga ”att göra geografiska analyser av omvärlden och värdera resultaten med hjälp av kartor och andra geografiska källor, teorier, metoder och tekniker”.

Ambitionen är att provtillfället samtidigt kan upplevas som en lärandesituation. Provet är uppbyggt utifrån ett antal uppslag och varje uppslag utgör ett tema. Uppslagen inleds med en kort text i syfte att belysa och introducera det tema som uppslaget handlar om. Uppgiften är markerad med gul bakgrundsfärg för att tydligare synliggöra själva frågeställningen.

För att kvalitetssäkra provet, delproven och de enskilda provuppgifterna genomfördes en omfattande granskning under en dag av ett antal experter med olika kompetenser inom ämnesteorier (natur- och kulturgeografi), etik, utbildning för hållbar utveckling, genus, etnicitet och demokrati samt företrädare från Specialpedagogiska Skolmyndigheten och Nationellt centrum för svenska som andraspråk. Utöver dessa personer deltog lärare i geografi, en specialpedagog samt den nationella provgruppen i geografi.

## Insamling

För att kunna följa upp och utvärdera kvaliteten i svensk skola, för forskning och för utveckling av proven, behövs insamling av provresultat. Skolhuvudmannen ska skicka in resultat till Skolverkets två olika insamlingar. Den ena insamlingen gäller rapportering av provresultat för samtliga elever. Denna insamling görs av SCB på Skolverkets uppdrag. Den andra insamlingen ansvarar Uppsala universitet för på uppdrag av Skolverket. Denna insamling består av resultat på uppgiftsnivå, ett antal elevlösningar samt lärarenkät.

Lärare som genomfört ett nationellt prov i de samhällsorienterande ämnena uppmanades att senast den 18 juni rapportera in resultatet för de elever som var födda den 6:e, 16:e och den 26:e i varje månad i en webbaserad databas. För elever födda den 15:e varje månad skulle även kopior på elevlösningar skickas in till provgruppen. Insamling av kopior på elevlösningar resulterade i totalt 627 elevers provhäften. Elevlösningarna analyseras och resultat från dessa analyser kan exempelvis ge information om orsaker till skillnader i lösningsfrekvensen på olika uppgifter utifrån olika förmågor. Informationen stödjer konstruktionsarbetet när nya provuppgifter ska utvecklas. Inmatningen i den digitala databasen gjordes för varje elevs resultat på de enskilda provuppgifterna.

Insamlingen via webben resulterade i inrapportering av totalt 2 681 elevers provresultat, varav 1 781 var den obligatoriska inrapporteringen och 900 utgjorde den frivilliga inrapporteringen. Det betyder en minskning av den frivilliga inrapporteringen. Av den obligatoriska inrapporteringen är 891 av dessa flickor och 890 är pojkar. 169 av eleverna i det slumpmässiga urvalet följer kursplanen i svenska som andraspråk.

I nedanstående avsnitt redovisas först resultatet av den obligatoriska inrapporteringen av provresultat som Uppsala universitet ansvarade för (Tabell 1-6). Det ska dock understrykas att detta urval endast är ett ”preliminärt resultat”, i väntan på SCB:s redovisning av riket, främst användbart för provgruppen att analysera tendenser på uppgifts- och förmågenivå. Sedan följer redovisningen av provresultat från den totalinsamling som SCB ansvarar för på uppdrag av

Skolverket. I Tabell 7-8 redovisas utifrån SCB:s totalinsamling en fördelning av provbetyget uppdelat på kön, nyinvandrade elever, föräldrarnas högsta utbildning samt kommunala och fristående skolor.

## Provbetyg

Fördelningen av provbetyg, 2018, 2017, 2016, 2015, 2014 och 2013, räknat på provgruppens obligatoriska urval visas i Tabell 1-6.

**Tabell 1: Fördelning av provbetyg åk 9, 2018**

F	E	D	C	B	A
7,9%	19,7%	20,8%	27,0%	16,4%	8,3%

Källa: Uppsala universitets insamling av provresultat

**Tabell 2: Fördelning av provbetyg åk 9, 2017**

F	E	D	C	B	A
6,6%	23,9%	14,2%	32,2%	12,4%	10,7%

Källa: Uppsala universitets insamling av provresultat

**Tabell 3: Fördelning av provbetyg åk 9, 2016**

F	E	D	C	B	A
6,6%	22,7%	14,3%	31,1%	12,3%	13,1%

Källa: Uppsala universitets insamling av provresultat

**Tabell 4: Fördelning av provbetyg åk 9, 2015**

F	E	D	C	B	A
7,56%	29,9%	16,3%	29,8%	9,10%	7,2%

Källa: Uppsala universitets insamling av provresultat

**Tabell 5: Fördelning av provbetyg åk 9, 2014**

F	E	D	C	B	A
7,4%	18,9%	23,7%	28,8%	13,3%	7,9%

Källa: Uppsala universitets insamling av provresultat

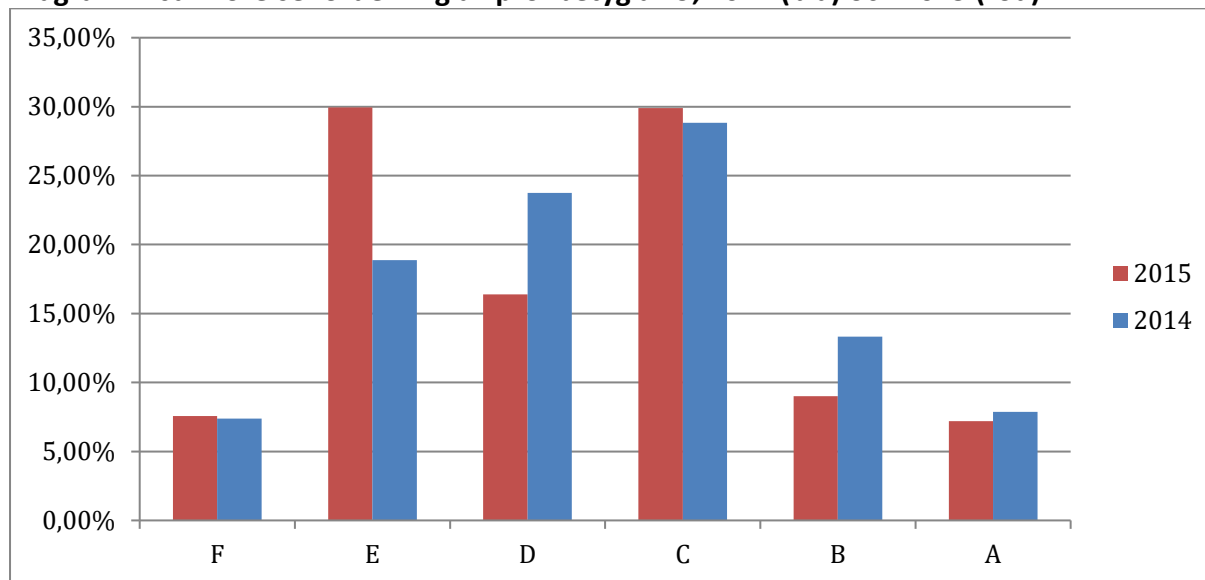
**Tabell 6: Fördelning av provbetyg åk 9, 2013**

F	E	D	C	B	A
10,1%	17,5%	26,3%	25,8%	14,2%	6,1%

Källa: Uppsala universitets insamling av provresultat

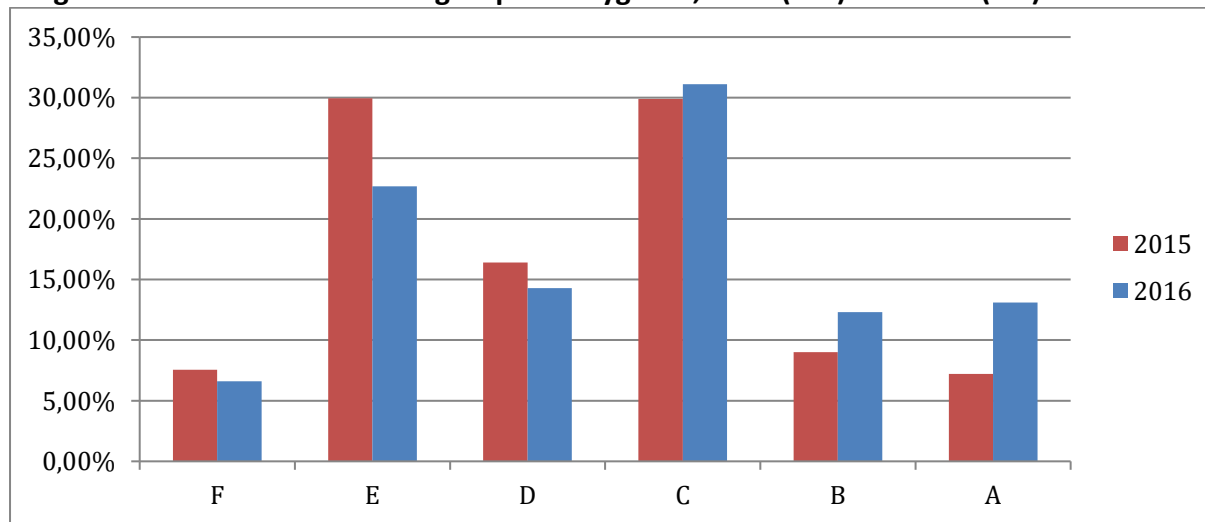
Vid en jämförelse mellan provresultatet år 2014, 2015, 2016, 2017 och 2018 kan vi konstatera att inga stora skillnader föreligger mellan provåren. De största skillnaderna finner vi för provbetygen E och A. Kurvorna för provbetygsfördelning följer varandra. När det gäller 2016 års prov ser vi att provbetyget A skiljer sig åt från tidigare år – fler elever har uppnått provbetyget A.

**Diagram 1: Jämförelse fördelning av provbetyg åk 9, 2014 (blå) och 2015 (röd)**



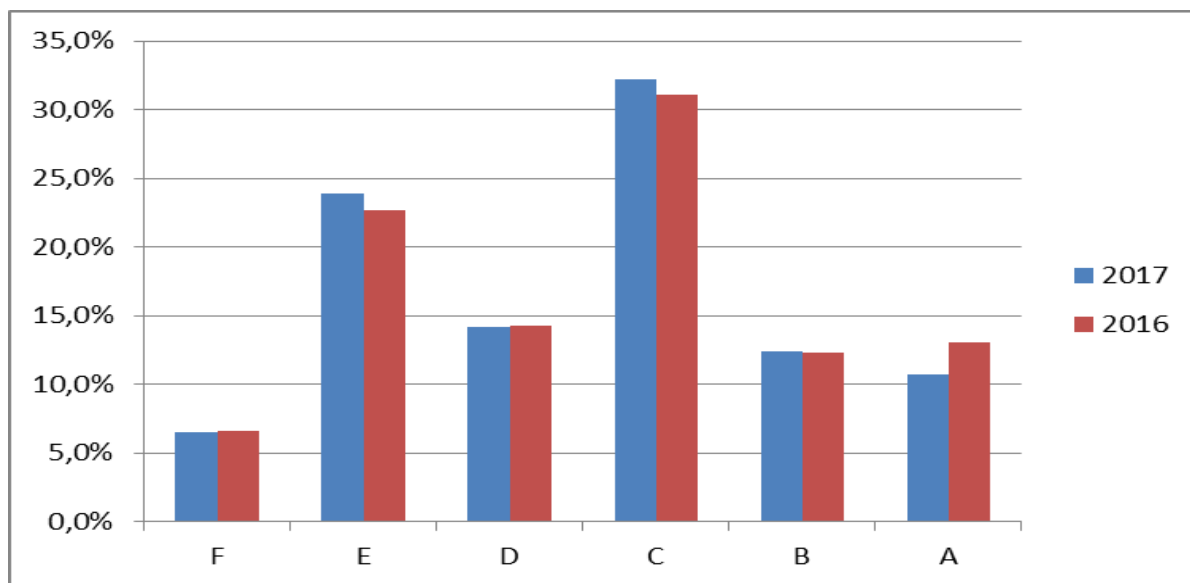
Källa: Uppsala universitets insamling av provresultat. NP-Geo databasen

**Diagram 2: Jämförelse fördelning av provbetyg åk 9, 2015 (röd) och 2016 (blå)**



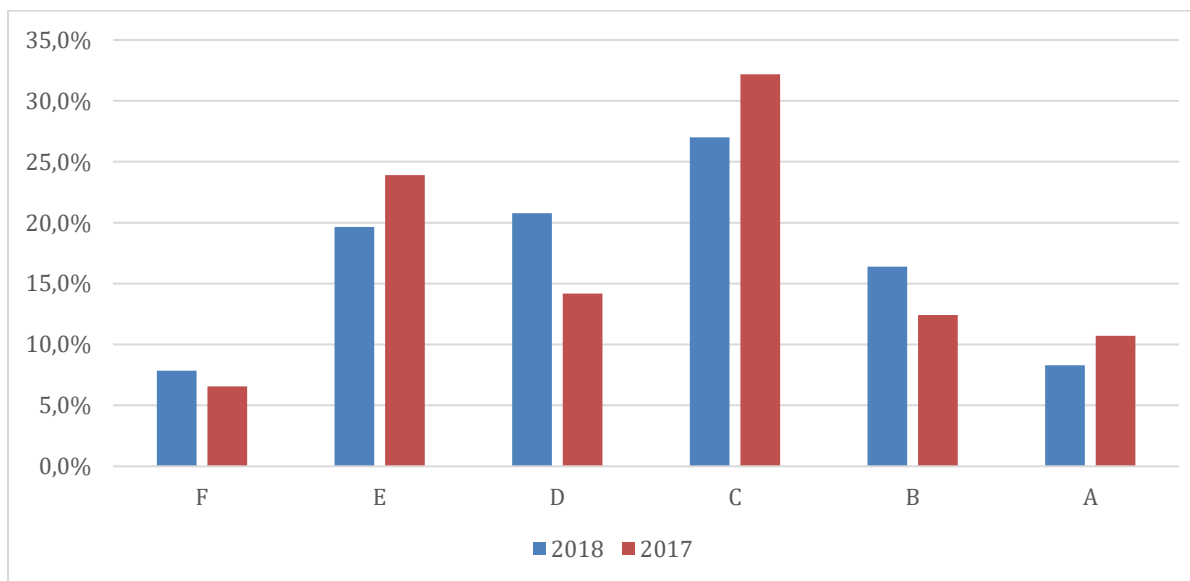
Källa: Uppsala universitets insamling av provresultat. NP-Geo databasen

**Diagram 3: Jämförelse fördelning av provbetyg åk 9, 2016 (röd) och 2017 (blå)**



Källa: Uppsala universitets insamling av provresultat. NP-Geo databasen

**Diagram 4: Jämförelse fördelning av provbetyg åk 9, 2017 (röd) och 2018 (blå)**



Källa: Uppsala universitets insamling av provresultat. NP-Geo databasen

## Andel uppnådda belägg uppdelat på Delprov

När det gäller andel uppnådda belägg uppdelat på respektive delprov och kön uppvisar resultatet inga stora skillnader (Tabell 5). Det betyder att flickor och pojkar lyckas i stort sett lika bra på de respektive delproven. Resultatet visar att fördelningen av uppgifter som representerar var och en av kursplanens fyra förmågor är väl spridda inom de båda delproven. Intressant att notera är dock skillnaden i andel uppnådda belägg mellan flickor och pojkar när det gäller Delprov A och Delprov B, år 2014. Detta är något som provgruppen analyserat och medvetet arbetat för att åtgärda i de efterföljande provkonstruktionerna (se resultat år 2015, 2016, 2017 och 2018).

**Tabell 5: Andelen uppnådda belägg i % av totalt antal belägg på Delprov, åk 9, 2014, 2015, 2016, 2017, 2018**

Andelen uppnådda belägg i % av totalt antal belägg på Delprov, åk 9, 2014

	Delprov A	Delprov B
Flickor	62,31%	51,30%
Pojkar	59,71%	50,39%

Källa: Uppsala universitets insamling av provresultat. NP-Geo databasen

Andelen uppnådda belägg i % av totalt antal belägg på Delprov, åk 9, 2015

	Delprov A	Delprov B
Flickor	50,97%	49,37%
Pojkar	55,70%	52,00%

Källa: Uppsala universitets insamling av provresultat. NP-Geo databasen

Andelen uppnådda belägg i % av totalt antal belägg på Delprov, åk 9, 2016

	Delprov A	Delprov B
Flickor	59,49%	62,25%
Pojkar	57,60%	57,90%

Källa: Uppsala universitets insamling av provresultat. NP-Geo databasen

Andelen uppnådda belägg i % av totalt antal belägg på Delprov, åk 9, 2017

	Delprov A	Delprov B
Flickor	55,4%	54,0%
Pojkar	51,8%	50,5%

Källa: Uppsala universitets insamling av provresultat. NP-Geo databasen

Andelen uppnådda belägg i % av totalt antal belägg på Delprov, åk 9, 2018

	Delprov A	Delprov B
Flickor	58,1%	56,3%
Pojkar	53,6%	52,6%

Källa: Uppsala universitets insamling av provresultat. NP-Geo databasen



## De ämnesspecifika förmågorna

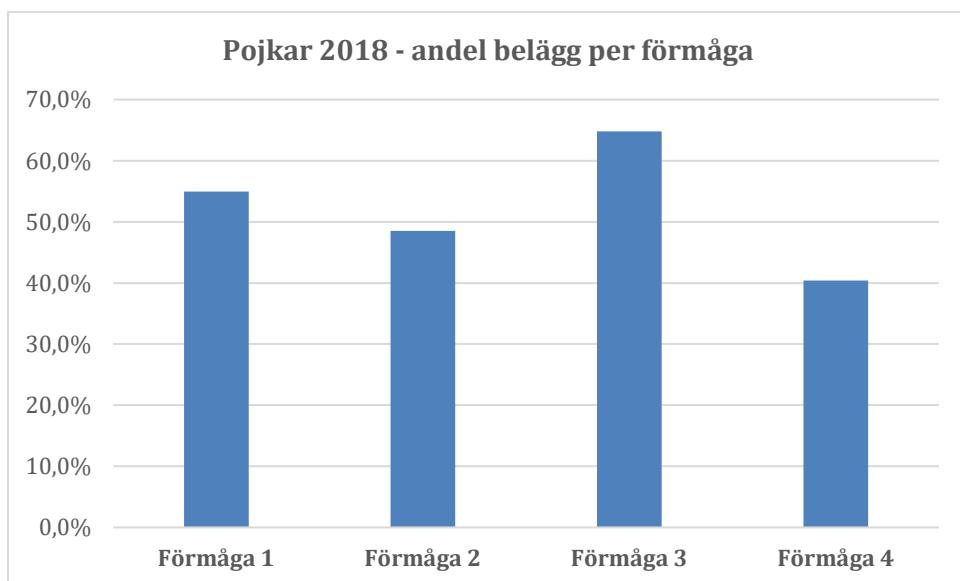
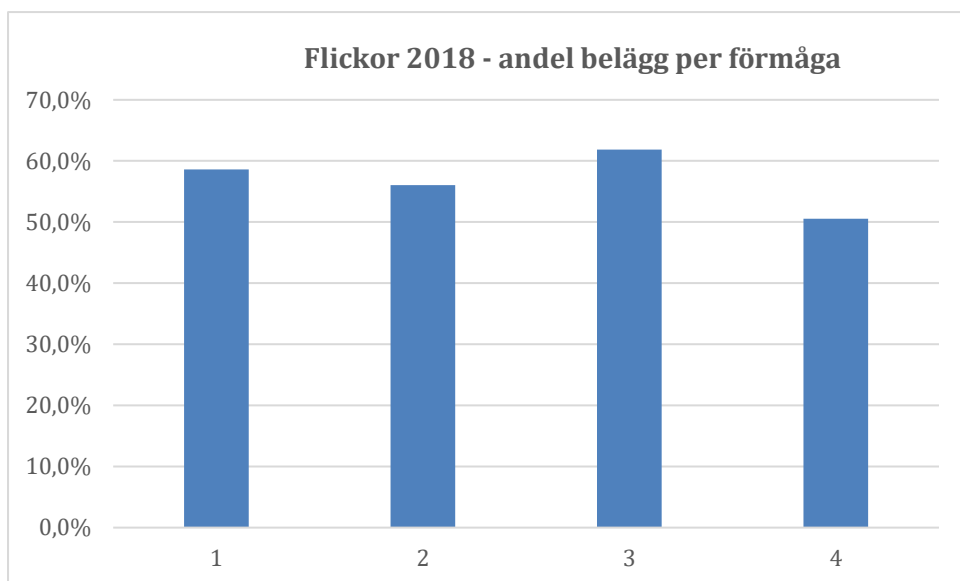
Vid en analys av elevernas resultat på de fyra ämnesspecifika förmågor som är framskrivna i kursplanen framkommer att eleverna har mött den största utmaningen när de skulle besvara uppgifter som prövar förmåga 2 (*utforska och analysera samspel mellan människa, samhälle och natur i olika delar av världen*) och förmåga 4 (*värdera lösningar på olika miljö- och utvecklingsfrågor utifrån överväganden kring etik och hållbar utveckling*). Förmåga 4 uppvisar den största skillnaden mellan flickor och pojkar 2014, 2016, 2017 och 2018 när det gäller andelen utdelade belägg i relation till totala antalet belägg. Flickorna har ett klart högre resultat på förmåga 4. Den förmåga som uppvisar det jämnaste resultatet mellan flickor och pojkar är förmåga 3 (*göra geografiska analyser av omvärlden och värdera resultaten med hjälp av kartor och andra geografiska källor, teorier, metoder och tekniker*). År 2014 lyckas flickor (64,21%) och pojkar (66,39%) i stort sett lika bra med en liten övervikt för pojkarna. Förmåga 2 (*utforska och analysera samspel mellan människa, samhälle och natur i olika delar av världen*) visar ett högre resultat för flickorna under alla provåren. Provggruppen behöver även inför kommande prov fortsätta det utvecklingsarbete som startade efter 2013 års provresultat när det gäller att utveckla olika uppgiftsformat för att minska skillnaden i provresultat mellan flickor och pojkar.

**Tabell 6: Andelen uppnådda belägg (%) per förmåga och kön, åk 9, 2014-2018**

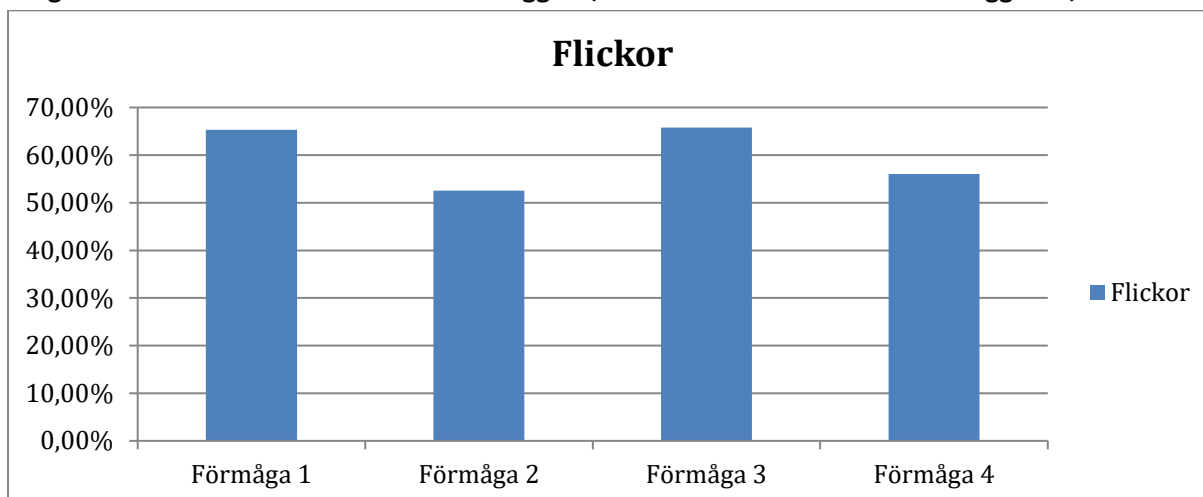
		Förmåga 1	Förmåga 2	Förmåga 3	Förmåga 4
2014	Pojkar	55,4%	41,5%	66,4%	44,4%
	Flickor	56,7%	46,8%	64,2%	51,6%
2015	Pojkar	57,0%	41,2%	64,9%	45,2%
	Flickor	51,9%	43,9%	54,6%	46,4%
2016	Pojkar	64,1%	47,4%	68,1%	46,1%
	Flickor	65,3%	52,6%	65,8%	56,0%
2017	Pojkar	56,2%	39,8%	67,3%	39,6%
	Flickor	63,0%	48,9%	68,9%	52,9%
2018	Pojkar	55,0%	48,5%	64,8%	40,4%
	Flickor	58,6%	56,0%	61,9%	50,5%

Resultatet visar att elever i åk 9 är väl förtrogna med att arbeta med geografisk information t.ex. kartor, tabeller och diagram. Pojkar visar dock ett högre resultat för förmåga 3 under samtliga år förutom 2017. Vidare visar resultatet att flickor har högre resultat både när det gäller förmåga 2 där elever ska kunna se och förklara samspel och förmåga 4 som prövas av uppgiftsformat där eleven ska förklara eller resonera i sitt svar. År 2014 och 2016 uppvisar Förmåga 1 det jämnaste resultatet avseende kön. Men år 2017 är skillnaden tillbaka mellan flickor och pojkar. Detta behöver provgruppen analysera och försöka nå fram till en förklaring till skillnaden för att under kommande provår försöka att åtgärda och minska denna skillnad mellan könen. Som tidigare år uppvisar även 2018 års provresultat att pojkar har högre resultat på förmåga 3 samt att flickor har högre resultat på övriga förmågor. Störst skillnad mellan förmågorna med avseende på kön uppvisar förmåga 4.

Diagram 5: Nedan visas provresultatet på förmågenivå uppdelat på kön.

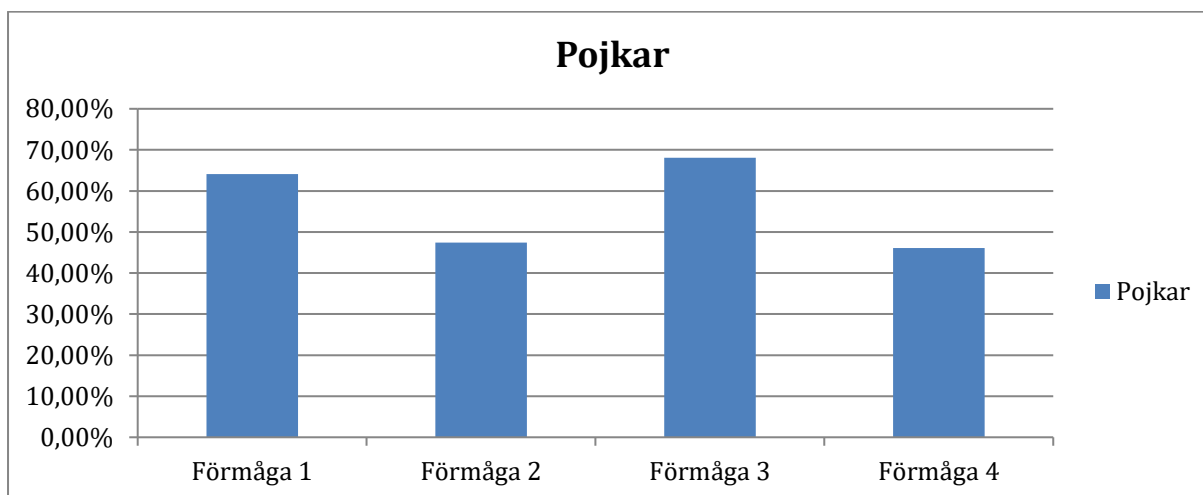


**Diagram 6: Flickor - andelen utdelade belägg i %, i relation till totala antalet belägg åk 9, 2016**



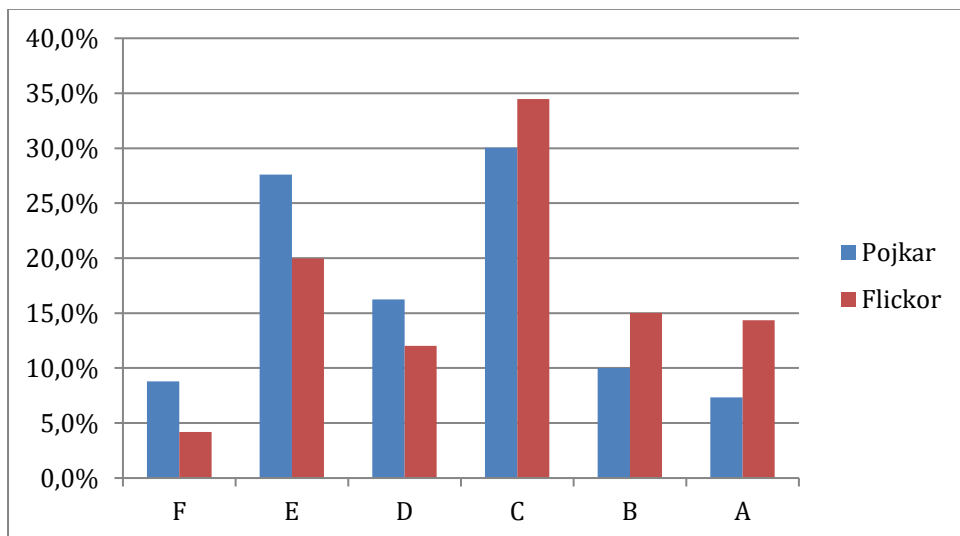
Källa: Uppsala universitets insamling av provresultat. NP-Geo databasen

**Diagram 7: Pojkar - andelen utdelade belägg i %, i relation till totala antalet belägg åk 9, 2016**



Källa: Uppsala universitets insamling av provresultat. NP-Geo databasen

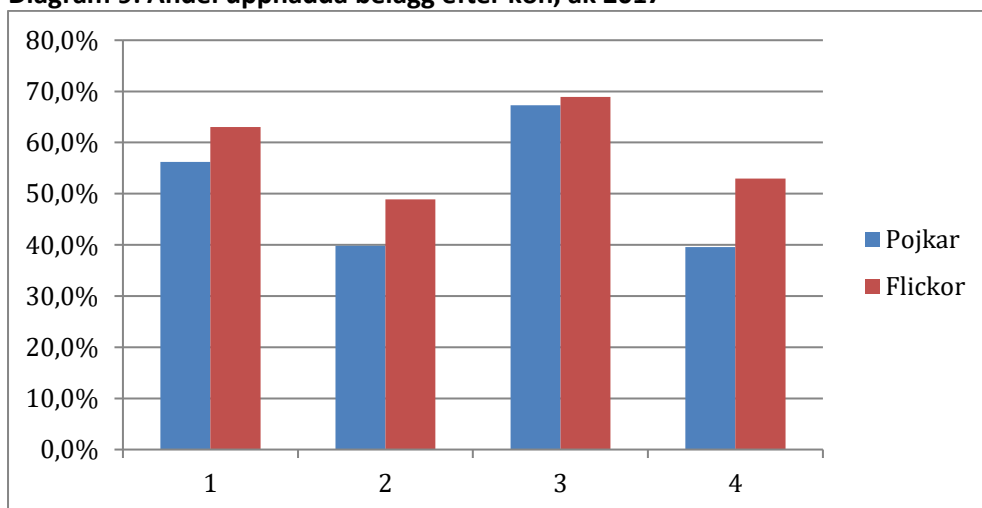
**Diagram 8: Pojkar - andelen utdelade belägg i %, i relation till totala antalet belägg åk 9, 2016**



Källa: Uppsala universitets insamling av provresultat. NP-Geo databasen

	Pojkar	Flickor
F	8,8%	4,2%
E	27,6%	20,0%
D	16,2%	12,0%
C	30,0%	34,5%
B	10,0%	15,0%
A	7,3%	14,4%

**Diagram 9: Andel uppnådda belägg efter kön, åk 2017**



Källa: Uppsala universitets insamling av provresultat. NP-Geo databasen

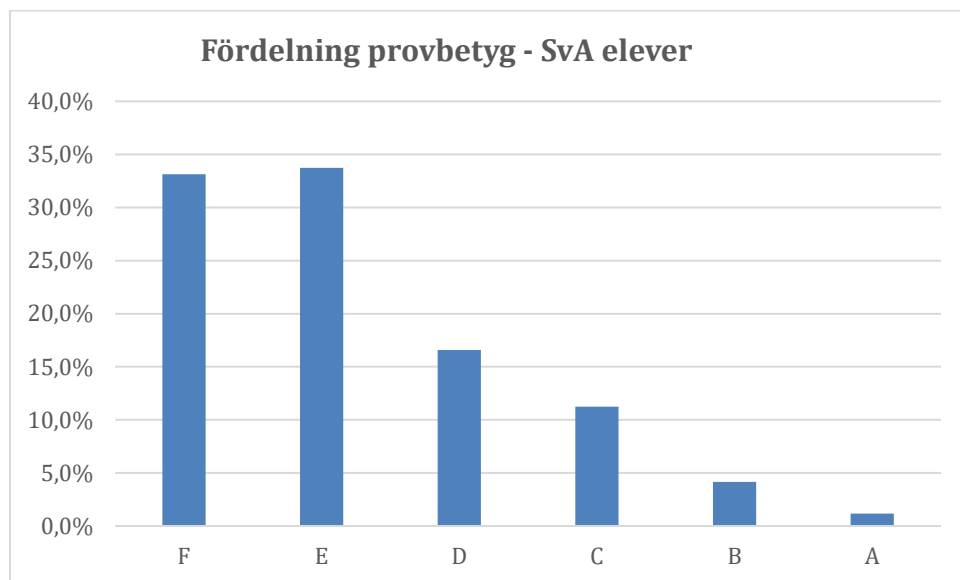
**Tabell 7: SvA elever - Fördelning av provbetyg åk 9, 2017**

F	E	D	C	B	A
31%	39%	13%	12%	5%	0%

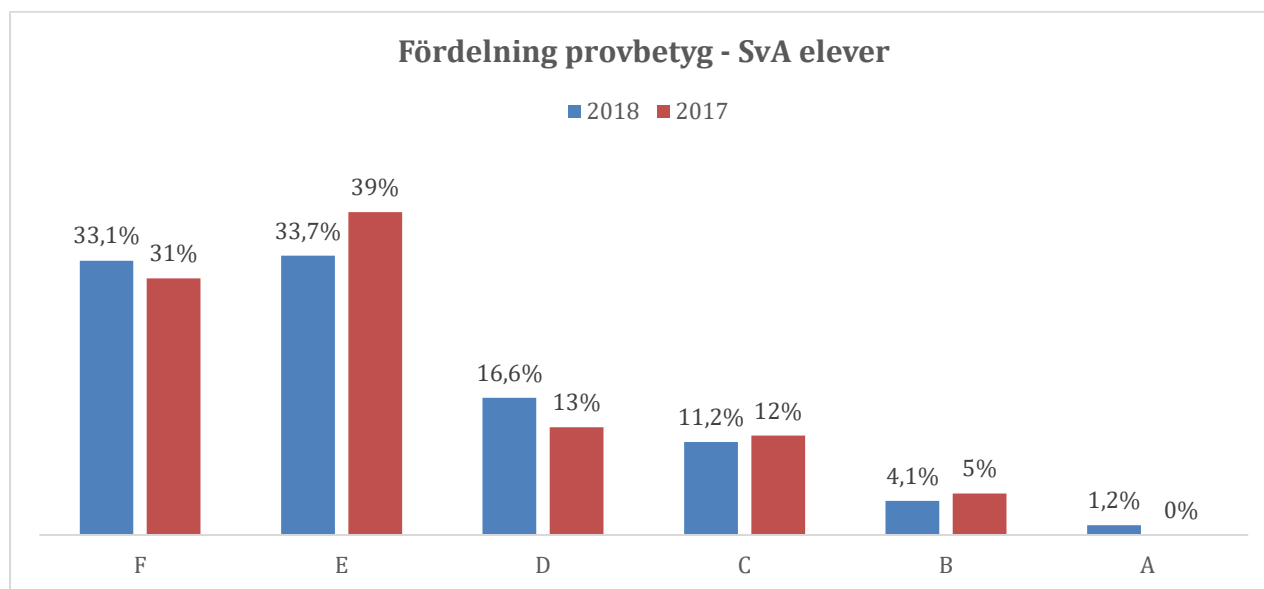
Källa: Uppsala universitets insamling av provresultat

I vårt underlag finns 137 elever med SvA (8,6 % av sampel) Vi ser att 69 % av eleverna klarar provet. Resultatet att 31 % av eleverna får F är bättre än förra årets SCB insamling i kategorin *nyinvandrade elever*.

**Diagram 10: Fördelning provbetyg – SvA elever**



**Diagram 11: Fördelning provbetyg – SvA elever, jämförelse 2018 och 2017**



### Resultat fördelat på faktorerna kön och svenska som andraspråk

Resultatet för åk 9 fördelat på kön uppvisar inga stora skillnader mellan flickor och pojkar när det gäller provresultatet. Provggruppen har medvetet arbetat med att minska skillnaden mellan flickor och pojkar när det gäller provresultatet. Det är mycket positivt att provgruppens medvetna utvecklingsarbete har gett resultat men i detta avseende får vi inte vara nöjda utan fortsätta

arbetet med konstruktionen av det nationella provet i geografi i syfte att ge alla elever samma möjligheter att uppnå ett bra resultat oavsett kön.

Underlaget i vår insamling är för litet för att dra några långtgående slutsatser men det ger oss en indikation på att elever som följer kursplanen i svenska som andraspråk har mött stora utmaningar i provet. En försiktig slutsats är att pojkar klarar sig i genomsnitt något bättre, men flickorna har större spridning - fler flickor klarar de högre stegen C-A.

Närmare 16 procent av eleverna i åk 9, motsvarande närmare 16 800 elever, följer kursplanen i svenska som andraspråk (information från skolor). En fördelning av resultaten på ämnena svenska respektive svenska som andraspråk visar att elever som läser svenska som andraspråk får lägre resultat än övriga elever. (Skolverket 2017) Det är inte förvånande utan ligger i linje med den forskning som finns inom området vars resultat visar att de samhällsorienterande ämnena (främst geografi) är skolans svåraste ämnen för elever med svenska som andra språk. När det gäller geografi är svårigheten framför allt att ämnet innehåller många specifika ämnesbegrepp. Det är därför av största vikt att skolan inte bara blir uppmärksam på detta när provresultaten presenteras utan även vidtar åtgärder och insatser för att stödja elevernas lärande i so-ämnena. Exempelvis visar en analys på uppgiftsnivå att två uppgifter (ämnesbegrepp och diagramavläsning) i ämnesprovet 2014 har missgynnat elever med svenska som andraspråk svagt medan en uppgift har gynnat elever med svenska som andraspråk (namngeografi).

Under provsituationen ska elever i behov av stöd och anpassning ges möjlighet till detta. I häftet *Lärarinformation* finns anvisningar om anpassning och att elever med svenska som andraspråk får använda en- eller tvåspråkig ordbok under provtillfället.

## SCB:s totalinsamling av provresultatet<sup>1</sup>

Nedan redovisas resultatet från SCB:s totalinsamling av provresultatet i form av fördelning av provbetyget i geografi i procent (Tabell 8) samt fördelning av provbetyg åk 9, 2018, uppdelat på kön, nyinvandrade elever, föräldrarnas högsta utbildning samt kommunala och fristående skolor (Tabell 9).

**Tabell 8: Fördelning av provbetyg i geografi åk 9, 2018**

F	E	D	C	B	A
7,4%	21,5%	19,7%	25,2%	15,9%	8,3%

Källa: Statistiska Centralbyråns totalinsamling

Den procentuella fördelningen av provbetyget visar endast en marginell skillnad mellan Uppsala universitets urvalsgrupp (Tabell 2) och den totalinsamling som SCB ansvarade för. Procentandelen elever med provbetyget C, B och A är samma siffror, provbetygen för F, E och D uppvisar en marginell skillnad.

Mer information om hur föräldrars utbildningsnivå påverkar provbetyget i geografi samt skillnaden när det gäller kommunala och fristående skolor visar Tabell 9.

**Tabell 9: Fördelning av provbetyg åk 9, 2018, uppdelat på kön, nyinvandrade elever, föräldrarnas högsta utbildning samt kommunala och fristående skolor.**

	F	E	D	C	B	A
Flickor (samtliga elever)	7,7%	18,4%	18,8%	26,0%	18,5%	10,5%
Pojkar (samtliga elever)	10,9%	24,4%	20,6%	24,4%	13,4%	5,5%
Nyinvandrade elever	46,3%	28,7%	13,8%	7,9%	2,7%	0,7%
Föräldrar utb Förgymnasial och gymnasial utb	14,4%	30,7%	23,0%	20,4%	9,0%	2,4%
Föräldrar utb Lång efter-gymnasial utb	3,0%	11,5%	16,1%	29,8%	24,4%	15,3%
Kommunala skolor	10,2%	22,6%	20,0%	24,7%	15,0%	7,5%
Fristående skolor	5,5%	16,4%	18,4%	27,5%	20,2%	12,0%

Källa: Statistiska Centralbyråns totalinsamling

<sup>1</sup> Statistiska Centralbyråns totalinsamling av elevresultat redovisas på Skolverkets webbplats [www.skolverket.se](http://www.skolverket.se) under Statistik & utvärdering. Där finns statistik om de nationella proven i åk 9. I Skolverkets databas SIRIS redovisas resultaten på läns-, kommun-, och skolenhetsnivå. [www.skolverket.se/bedomning](http://www.skolverket.se/bedomning).

Provresultatet på riksnivå, från SCB:s totalinsamling visar att 7,4% av eleverna i åk 9 fick provbetyget F (Tabell 8). Det var något fler pojkar (10,9%) än flickor (7,7%) som fick provbetyget F och det var fler flickor (10,5%) än pojkar (5,5%) som nådde upp till nivå A. Andelen nyinvandrade elever med provbetyget F var 46,3% och 0,7% nådde upp till nivå A (Skolverket 2018). Enligt SCB är det närmare 15% av eleverna i åk 9 (ca 15 900 elever) som följer kursplanen i svenska som andraspråk.

I geografi har 91 procent av eleverna som deltagit uppnått kraven på provet och erhållit minst provbetyget E, i historia 85 procent, i religionskunskap 97 procent och i samhällskunskap 93 procent. I samtliga samhällsorienterande ämnen är det en större andel flickor än pojkar som uppnått kraven för lägst provbetyg E. I geografi har 92 procent av flickorna och 89 procent av pojkarna uppnått godkänt provbetyg (A–E), i historia 87 procent av flickorna och 83 procent av pojkarna, i religionskunskap 98 procent av flickorna och 95 procent av pojkarna och i samhällskunskap 95 procent av flickorna och 91 procent av pojkarna.

Jämförelser i resultaten mellan olika ämnen bör undvikas eftersom kursplanerna som proven utgår från, skiljer sig åt mellan ämnena.

I matematik, naturorienterande- och samhällsorienterande ämnena prövas de olika förmågorna i flera delprov och där ges inga delprovsbetyg, utan enbart provbetyg. För att få ett provbetyg i de olika ämnena måste eleven ha deltagit i alla delprov i ämnet

Av de elever som genomförde provet i svenska som andraspråk uppnådde 33 % av pojkarna och 26 % av flickorna inte godkänt på det skriftliga provet. Kunskapskraven i SO ämnena innehåller skrivningar om att eleven ska kunna resonera och i ämnesproven prövas elevens förmåga att resonera skriftligt. Det innebär att nyinvandrade elever möter svårigheten att uttrycka sina ämneskunskaper i skrift.

En annan intressant notering är skillnaderna mellan kommuner och skolor vad det gäller elevernas resultat på nationella proven. Enligt Skolverket (2018) är det främst två faktorer som avgör elevens provresultat - om eleven nyligen kommit till Sverige och vilken utbildningsnivå som föräldrarna har. Statistiken från SCB visar att föräldrar födda i Sverige har generellt högre utbildningsnivå än föräldrar födda utomlands. Vilket innebär att elever med föräldrar födda i Sverige ofta har föräldrar med högre utbildningsnivå vilket i sin tur medför att eleverna har högre provresultat än elever med föräldrar födda utomlands. Det visar även resultatet för ämnet geografi. Elever i fristående skolor har generellt något högre provbetyg än elever i kommunala skolor. Största skillnaden syns i provbetyget A.



## Provet konsistens

Ett mått på provets inre konsistens är Cronbach's Alpha. Detta mått innebär att det ska finnas en överensstämmelse mellan olika elevers lösningsfrekvens för olika uppgifter. Elever som löser uppgifter på en viss nivå ska genomgående lösa andra uppgifter av samma karaktär på samma nivå. Måttet anger att uppgifterna i högre eller mindre grad mäter samma förmågor. Ett acceptabelt resultat brukar anges som 0,7 och över. Resultatet för provet var 0,936 vilket tyder på mycket god konsistens.

## Enkätresultat med kommentarer

Som ett led i uppföljningen av det nationella provet i geografi ombads lärarna i lärarinformationen att besvara en digital lärarenkät (för mer information se Alm Fjellborg, 2018). Totalt har enkäten besvarats av 183 lärare i årskurs 9 (44,3 % män och 55,7 % kvinnor). Svartalternativen varierade mellan fasta svartalternativ, fasta svartalternativ med kommentarfält samt öppna frågor. Enkäten startade med ett antal bakgrundsfrågor som berörde ålder, antal år i yrket samt utbildning i ämnet sedan följde ett antal frågor som gällde enbart provet i geografi, den avslutande delen bestod av frågor som var gemensamma för alla samhällsorienterande ämnen.

För att underlätta jämförelser mellan de olika nationella proven i SO har svartalternativen ändrats något till innevarande år. Men det kan ändå vara värt att framföra några trender över tid. Den stora merparten av lärarna som genomförde provet har relativt lång erfarenhet av undervisning (11-20 år). Vissa skillnader gentemot föregående år är värda att påvisa. Cirka 73 % av lärarna i uppger att de har över 11 års undervisningserfarenhet att jämföra med ca 78 % 2016, vilket då var i linje med tidigare år. Av de lärare som besvarat enkäten finns en god spridning när det gäller antal år i yrket samt utbildningsnivå.

Diagram 3 och 4 visar att det finns en stor spridning när det gäller antal högskolepoäng i geografi för lärare som undervisar i ämnet och ansvarar för genomförande av proven. I årskurs 9 saknar nästan 24 % helt utbildning i ämnet 2015 en siffra som stiger till 30,48% 2016 för att sedan minska 2017 till 17 %. Påtagligt är att av lärarna som ansvarade för genomförandet av de nationella ämnesproven i geografi 2018 saknade hela 28,6 % akademisk utbildning i ämnet geografi.

Formuleringen angående vad lärarna anser om provet är något ändrad från tidigare år. I år skulle lärarna instämma i påståendet "Provet som helhet är bra". 74 % av lärarna instämde i påståendet. Reaktionerna på provet kan därmed anses vara mycket positiva. Svaret på frågan indikerar lärarnas uppfattning om hela ämnesprovet och genomförandeprocessen. Av lärarna ansåg 58 % att provet varit för omfattande.

När det gäller provets svårighetsgrad ökar andelen lärare som anser att provet är lagom svårt jämfört med 2017 års prov. Framst sjunker andelen som anser att provet är för svårt.

**Tabell 10: Provets svårighetsgrad åk 9**

2018

---

	För lätt	Lagom	För svårt	Totalt
Delprov A	3,76%	87,63%	8,6%	186
Delprov B	3,80%	88,59%	7,61%	184

---

2017

---

	För lätt	Lagom	För svårt	Totalt
Delprov A	4,79%	85,03%	10,18%	167
Delprov B	2,42%	83,03%	14,55%	165

---

När det gäller bedömning av elevernas prov påpekar ett stort antal lärare problematiken med att provet i åk 9 ligger så sent på terminen att det är nästa omöjligt att hinna med någon form av återkoppling till eleverna.

Se utförligare redovisning av lärarnas synpunkter på provgruppens hemsida [www.natprov.edu.uu.se](http://www.natprov.edu.uu.se) under fliken *Forskning och publikationer*, klicka vidare till Rapportserien *Om nationella prov i geografi* (Rapport 1, Rapport 4 och Rapport 7).

## Avslutning

De viktigaste slutsatserna som kan dras av provets konstruktion, genomförande och resultat är följande:

- Att lärarna var nöjda med det nationella provet i geografi samt lärarinformationen och bedömningsanvisningarna visar att provet har god legitimitet och har uppfattats positivt.
- Att fortsätta arbetet med att utveckla uppgifter där elever ska resonera t.ex. genom olika stödstrukturer för att reducera skillnaden mellan flickors och pojkars resultat.
- Att fortsätta utveckla prov som erbjuder en variation av uppgiftsformat för varje förmåga i syfte att fånga upp olika elevgruppers kunskaper i geografi.
- Att tydliggöra de aspekter som ska bedömas dvs. tydligare koppling mellan uppgiftsformulering, frågeställning och bedömningsanvisningar.
- Att fortsätta utveckla strukturen för bedömningsaspekter och beskrivning av progressionen kopplade till de olika förmågorna.
- Att fortsätta arbetet med att utveckla prov som leder fram till en jämnare fördelning av belägg på de fyra förmågorna
- Att försöka undvika flera resonerauppgifter efter varandra.
- Att vi har utvecklat en layout på provet som fungerar väl för eleverna men vi kommer att fortsätta arbetet med layout.
- Att lärarna är våra viktigaste samarbetspartners och tillsammans behöver vi utveckla nya former för erfarenhets- och kunskapsutbyte i syfte att ständigt förbättra och kvalitetssäkra nationella provet i geografi.

## Referenser

Alm Fjellborg, Andreas (2014) Lärarnas åsikter om Nationella provet i geografi åk 6 och 9. Sammanställning av lärarenkät 2014. *Om nationella prov i geografi*, nr 4.

[www.natprov.geografi.edu.uu.se](http://www.natprov.geografi.edu.uu.se)

Alm Fjellborg, Andreas (2015) Lärarnas åsikter om Nationella provet i geografi åk 6 och 9. Sammanställning av lärarenkät 2015. *Om nationella prov i geografi*, nr 5.

[www.natprov.geografi.edu.uu.se](http://www.natprov.geografi.edu.uu.se)

Alm Fjellborg, Andreas (2016) Lärarnas åsikter om Nationella provet i geografi 9. Sammanställning av lärarenkät 2016 och analys av trender 2014-2016. *Om nationella prov i geografi*, nr 6. [www.natprov.geografi.edu.uu.se](http://www.natprov.geografi.edu.uu.se)

Alm Fjellborg, Andreas (2017) Lärarnas åsikter om Nationella provet i geografi 9. Sammanställning av lärarenkät 2017 och analys av trender 2015-2017. *Om nationella prov i geografi*, nr 7. [www.natprov.geografi.edu.uu.se](http://www.natprov.geografi.edu.uu.se)

Alm Fjellborg, Andreas (2018) Lärarnas åsikter om Nationella provet i geografi 9. Sammanställning av lärarenkät 2017 och analys av trender 2015-2017. *Om nationella prov i geografi*, nr 7. [www.natprov.geografi.edu.uu.se](http://www.natprov.geografi.edu.uu.se)

Molin, Lena (2013) Provrappport 2013. Ämnesprov i grundskolans årskurs 6. [www.natprov.geografi.edu.uu.se](http://www.natprov.geografi.edu.uu.se)

Molin, Lena (2013) Provrappport 2013. Ämnesprov i grundskolans årskurs 9 och Specialskolans årskurs 10. [www.natprov.geografi.edu.uu.se](http://www.natprov.geografi.edu.uu.se)

Molin, Lena (2014) Provrappport 2014. Ämnesprov i grundskolans årskurs 6. [www.natprov.geografi.edu.uu.se](http://www.natprov.geografi.edu.uu.se)

Molin, Lena (2014) Provrappport 2014. Ämnesprov i grundskolans årskurs 9 och Specialskolans årskurs 10. [www.natprov.geografi.edu.uu.se](http://www.natprov.geografi.edu.uu.se)

Molin, Lena (2015) Provrappport 2015. Ämnesprov i grundskolans årskurs 9 och Specialskolans årskurs 10. [www.natprov.geografi.edu.uu.se](http://www.natprov.geografi.edu.uu.se)

Molin, Lena (2016) Provrappport 2016. Ämnesprov i grundskolans årskurs 9 och Specialskolans årskurs 10. [www.natprov.geografi.edu.uu.se](http://www.natprov.geografi.edu.uu.se)

Molin, Lena (2017) Provrappport 2014. Ämnesprov i grundskolans årskurs 9 och Specialskolans årskurs 10. [www.natprov.geografi.edu.uu.se](http://www.natprov.geografi.edu.uu.se)

Molin, Lena (2018) Provrappport 2018. Ämnesprov i grundskolans årskurs 9 och Specialskolans årskurs 10. [www.natprov.geografi.edu.uu.se](http://www.natprov.geografi.edu.uu.se)

Skolverket 2014: *Resultat från ämnesproven i årskurs 9, vårterminen 2014*. PM 2014-11-25, Dnr 2014:00053.

Skolverket 2015: *Resultat på nationella prov i årskurs 3, 6 och 9, läsåret 2014/15*. Dnr: 2015:01461, 2015:00721, 2015:01460.

Skolverket 2016: *Resultat på nationella prov i årskurs 3, 6 och 9, läsåret 2015/16*. PM 2016-12-01, Dnr: 2016:1569, 2016:1574, 2016:1570.

Skolverket 2017: *Resultat på nationella prov i årskurs 3, 6 och 9, läsåret 2016/17*. PM 2017-11-30, Dnr: 2017:1488, 2017:1489, 2017:00947.

Skolverket 2018: *Resultat på nationella prov i årskurs 3, 6 och 9, läsåret 2017/18*. PM 2017-11-30, Dnr: 2018:1619,-2018:11621, 2018:00947.