



UPPSALA
UNIVERSITET

MEDFARM 2022/2219

Modell för utbildningsutvärderingar

Vetenskapsområdet för medicin och
farmaci

Fastställd av områdesnämnden för medicin och farmaci 2022-12-14
Reviderad av områdesnämnden för medicin och farmaci 2024-06-19

Innehållsförteckning

| | |
|--|----------|
| 1. Bakgrund | 3 |
| 2. Utbildningsutvärderingar | 3 |
| 2.1 Ansvarsfördelning | 3 |
| 2.2 Utvärderingsenhet | 5 |
| 2.2.1. Utbildningsprogram | 5 |
| 2.2.2. Fristående kurs, uppdragsutbildning och övrig utbildning per institution eller fakultet | 5 |
| 2.2.3. Utbildning på forskarnivå | 6 |
| 2.3 Utvärderingsmodell | 6 |
| 2.4 Årlig uppföljning av planerade åtgärder efter genomförd utbildningsutvärdering | 7 |
| 3. Bilagor | 8 |

1. Bakgrund

Modell för utbildningsutvärderingar för vetenskapsområdet för medicin och farmaci har tagits fram utifrån *Reviderade riktlinjer för modell för utbildningsutvärderingar vid Uppsala universitet UFV 2021/2434* och beskriver:

- Ansvarsfördelning vid utbildningsutvärderingar.
- Hur utbildningsutvärderingar utförs.
- Hur årlig uppföljning av planerade åtgärder utförs efter genomförda utbildningsutvärderingar.

2. Utbildningsutvärderingar

All utbildning på grundnivå, avancerad nivå och forskarnivå ska utvärderas minst en gång vart sjätte år i en utbildningsutvärdering. Med all utbildning avses alla utbildningsprogram på grundnivå och avancerad nivå, alla fristående kurser och uppdragsutbildning, samt utbildning på forskarnivå. En tidsplan är fastställd för när utbildningsutvärderingarna äger rum under perioden 2023-2028 (se bilaga 1).

2.1 Ansvarsfördelning

Områdesnämnden för medicin och farmaci har det övergripande ansvaret för kvaliteten i vetenskapsområdets utbildningar. Områdesnämnden har delegerat ansvar för genomförande av utbildningsutvärderingar och årlig uppföljning till följande kommittéer:

- Kommittén vid farmaceutiska fakulteten för utbildning på grundnivå och avancerad nivå (GRUFF) ansvarar för utbildningsprogram på grundnivå och avancerad nivå samt fristående kurser och uppdragsutbildning vid farmaceutiska fakulteten.
- Kommittén vid medicinska fakulteten för utbildning på grundnivå och avancerad nivå (GRUNK) ansvarar för utbildningsprogram på grundnivå och avancerad nivå samt fristående kurser och uppdragsutbildning vid medicinska fakulteten. Under GRUNK finns följande programkommittéer vid medicinska fakulteten, till vilka GRUNK har delegerat ansvar för genomförande av utbildningsutvärderingar och årlig uppföljning:

2022-12-14 MEDFARM 2022/2219

- Programkommittén för arbetsterapeutprogrammet
- Programkommittén för biomedicinprogrammet
- Programkommittén för biomedicinska analytikerprogrammet
- Programkommittén för fysioterapeutprogrammet
- Programkommittén för logopedprogrammet
- Programkommittén för läkarprogrammet
- Programkommittén för masterprogrammen
- Programkommittén för sjuksköterskeprogrammen

GRUNK har även delegerat ansvar för genomförande av utbildningsutvärderingar och årlig uppföljning av fristående kurser och uppdragsutbildning till institutionerna vid medicinska fakulteten.

- Kommittén för utbildning på forskarnivå (KUF) ansvarar för utbildning på forskarnivå vid både farmaceutiska och medicinska fakulteterna.

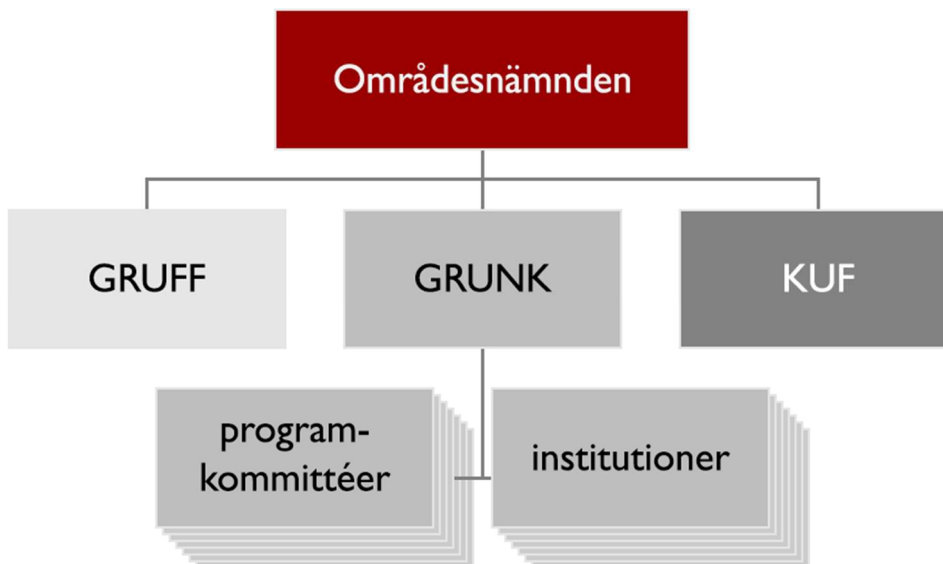


Bild 1. Organisationskarta som visar delegation för genomförande av utbildningsutvärderingar och årlig uppföljning för alla utbildningar inom vetenskapsområdet för medicin och farmaci.

2.2 Utvärderingsenhet

Inom vetenskapsområdet för medicin och farmaci utvärderas utbildningarna utifrån tre olika utvärderingsenheter beroende på vilken typ av utbildning som utvärderas:

- Utbildningsprogram
- Fristående kurs, uppdragsutbildning eller övrig utbildning
- Forskarutbildning

Oavsett om det är utbildningsprogram, fristående kurser, uppdragsutbildning och övrig utbildning eller forskarutbildning som utvärderas ska utbildningen så långt som möjligt analyseras i sin helhet.

2.2.1. Utbildningsprogram

Utbildningsprogram utvärderas som sammanhållen enhet utifrån programorganisation. Som en generell regel utvärderas utbildningsprogram tillsammans med huvudområde och utgör en utvärderingsenhet. Fristående kurser, uppdragsutbildning och övrig utbildning kan ingå i en utvärderingsenhet med utbildningsprogram.

Studenter har i vissa fall möjlighet att utöver yrkesexamen ansöka om generell examen (exempelvis kandidat- eller magisterexamen) med samma huvudområde som yrkesexamen. Det är viktigt att i utvärderingen beakta skillnader i examensmål som finns mellan dessa olika examina.

2.2.2. Fristående kurs, uppdragsutbildning och övrig utbildning per institution eller fakultet

Institution eller fakultet med ansvar för utbildning utgör en utvärderingsenhet för fristående kurser, uppdragsutbildning och övrig utbildning som inte har en direkt koppling till ett utbildningsprogram. Dessa kurser utvärderas som en del av institutions eller fakultets rutiner kopplade till utbildning. Fokus är på kvalitetssäkringssystem och rutiner som syftar till att skapa förutsättningar för att de 5 områdena (se 2.3) ska kunna uppfyllas. Utvärderingsenheten kan utvärderas av en bedömargrupp som samtidigt utvärderar ett utbildningsprogram.

Fristående kurser eller uppdragsutbildningskurser – som både ges som programkurser och fristående kan ingå i både en utvärderingsenhet med ett utbildningsprogram och med institutionens och fakultetens övriga kurser. Utvärderingsenheter utvärderas ur olika perspektiv med olika tyngdpunkt på de 5 områdena vilket minimerar överlapp.

Utbudet för fristående kurser, uppdragsutbildning och övrig utbildning är mer föränderligt än programutbudet och att fokusera på övergripande perspektiv och utbildningsmiljön är ett långsiktigt sätt att utvärdera denna grupp av utbildning. Utvärderingsenhetens gemensamma former för kvalitetssäkring utvärderas tillsammans med utbildningen i sig.

2.2.3. Utbildning på forskarnivå

Forskarutbildningen vid både medicinska och farmaceutiska fakulteterna utvärderas gemensamt som en utvärderingsenhet bestående av de två forskarutbildningsämnena.

2.3 Utvärderingsmodell

Inför varje utbildningsutvärdering tas förslag till tidsplan fram för genomförande av utbildningsutvärderingen och förslag på sammansättning av bedömargrupp. Bedömargruppen består av minst två kollegor från ett eller flera andra lärosäten än Uppsala universitet samt minst en kollega från annan fakultet/vetenskapsområde inom Uppsala universitet. För att säkerställa studentperspektivet bör minst en student från en annan utbildning än den som utvärderas ingå i bedömargruppen. Studentkåren utser studeranderepresentanter. Eftersom flera av vetenskapsområdets utbildningar leder till en yrkesexamen bör avnämare ingå som granskare i bedömargrupp vid dessa utvärderingar.

1. Områdesnämnden granskar och godkänner tidsplan och områdesnämndens arbetsutskott utser bedömargrupp.
2. Den enhet som utvärderas tar fram en självvärdering utifrån de 5 områdena med sammanlagt 11 aspekter (se bilaga 2). Såväl berörda lärare som studenter medverkar i processen. Självvärderingen skickas till bedömargrupp för granskning.
3. Platsbesök äger rum med bedömargrupp. Vid platsbesöket träffar bedömargruppen program/kursledning, lärare och studenter.
4. Bedömargruppen tar fram ett bedömarutlåtande, som baseras på självvärderingen och platsbesöket, och skickar till den enhet som utvärderas.
5. Den enhet som utvärderas tar fram en utvärderingsrapport som beskriver utvärderingens metod och uppläggning, sammanfattar de viktigaste slutsatserna utifrån självvärdering och bedömarutlåtande, samt redovisar planerade åtgärder/utvecklingsinsatser och en tidsplan för genomförande.

2022-12-14 MEDFARM 2022/2219

6. Självvärdering, bedömarutlåtande, och utvärderingsrapport granskas av GRUNK, GRUFF respektive KUF som bereder ett förslag till nämndutlåtande innehållande synpunkter på utbildningsutvärdering och rimlighet avseende planerade åtgärder och tidsplan för när dessa ska utföras inför beslut i områdesnämnden. GRUFF respektive GRUNK utser arbetsgrupper som bereder förslag på nämndutlåtande för utbildningar på grundnivå och avancerad nivå. Områdesnämndens arbetsutskott utser en arbetsgrupp som bereder förslag på nämndutlåtande för utbildning på forskarnivå. Av yttrandet ska framgå:
 - a) Om kvaliteten på utbildningen är godkänd och de planerade åtgärderna är rimliga och genomförbara enligt föreslagen tidsplan samt att uppföljning kan ske årligen i enlighet med fastställda rutiner.

eller
 - b) Om kvaliteten på utbildningen innehåller sådana brister att uppföljning ska ske i särskild ordning.
7. Självvärdering, bedömarutlåtande och utvärderingsrapport innehållande planerade åtgärder samt förslag till nämndutlåtande skickas till områdesnämndens arbetsutskott som granskar underlaget inför beslut i områdesnämnden.
8. Områdesnämnden granskar självvärdering, bedömarutlåtande och utvärderingsrapport innehållande planerade åtgärder och fastställer nämndutlåtandet.
9. Bedömarutlåtande, utvärderingsrapport innehållande planerade åtgärder och nämndutlåtande skickas till avdelningen för kvalitetsutveckling, registrator och studentkåren. Bedömarutlåtande och utvärderingsrapport innehållande planerade åtgärder publiceras på Uppsala universitets webbsida.
10. Utvärderingsrapport innehållande planerade åtgärder publiceras på respektive utvärderingsenhetens hemsida i lärplattform för att säkerställa att studenter kan ta del av utfallet av utvärderingen.

2.4 Årlig uppföljning av planerade åtgärder efter genomförd utbildningsutvärdering

Det löpande kvalitetsarbetet sker i perioden mellan utbildningsutvärderingar och varje utvärderingsenhet som genomgått en utbildningsutvärdering tar, utifrån utvärderingsrapporten som innehåller de planerade åtgärderna, fram en handlingsplan.

Varje planerad åtgärd i handlingsplanen dokumenteras vad gäller beskrivning, planering, genomförande, uppföljning, tidsaspekter och medverkande. Innehållet i handlingsplanen uppdateras löpande och för att underlätta inför nästa utbildningsutvärdering bör varje planerad åtgärd ha en tydlig koppling till någon/några av de 5 områdena.

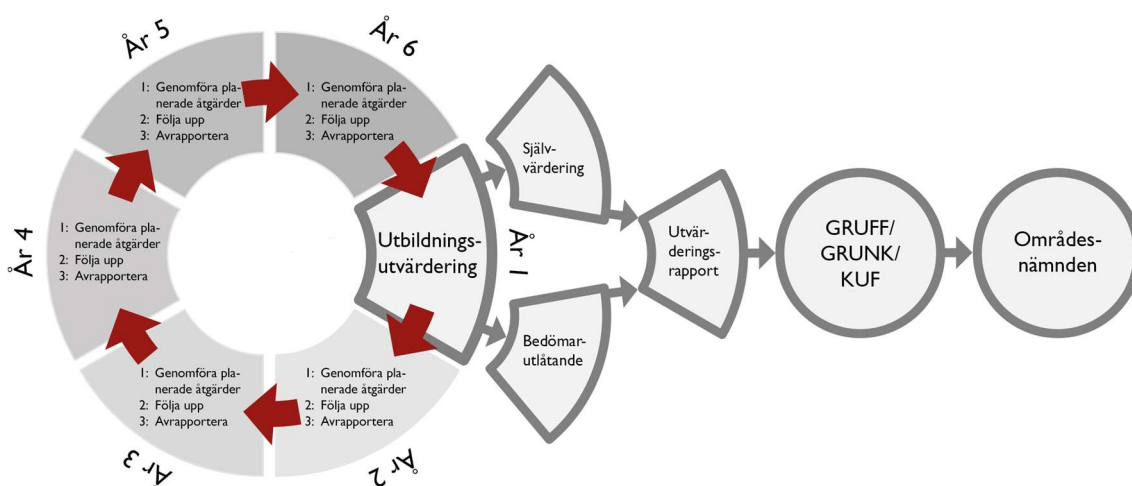


Bild 2. Processkarta som visar det löpande kvalitetsarbetet i perioden mellan varje 6-årsutvärdering.

Uppföljning av handlingsplanerna sker en gång per år av GRUFF, GRUNK respektive KUF inför granskning och godkännande i områdesnämnden.

Åtgärdsprocessen för utvärderingsenheter där områdesnämnden bedömt att kvaliteten på utbildningen innehåller sådana brister att uppföljning ska ske i särskild ordning äger rum under ett år efter avslutad utbildningsutvärdering. Uppföljningen består av återkommande möten mellan prodekan och representanter från utvärderingsenheten för att stödja åtgärdsprocessen och vid behov kan pedagogiskt stöd involveras. Åtterrapporering till områdesnämnden sker vid minst två tillfällen där det senare tillfället äger rum ungefär ett år efter beslut om uppföljning i särskild ordning.

3. Bilagor

Bilaga 1. Tidsplan för utbildningsutvärderingar vid vetenskapsområdet medicin och farmaci för perioden 2023-2028.

Bilaga 2. De 5 områdena med sammanlagt 11 aspekter med tydliggörande hur de kan användas inom vetenskapsområdet för medicin och farmaci. Dokumentet baseras på *Reviderade riktlinjer för modell för utbildningsutvärderingar vid Uppsala universitet UFV 2021/2434*.

