

2020

# KVALITATIV METOD I SAMHÄLLSUTVECKLING

Etnologiska bidrag för tillämpning av  
medborgares lokala kunskap i  
samhällsplanering

ELIN GUSTAVSSON



*Författare: Elin Gustavsson*

*Foto: Elin Gustavsson*

*Projektarbete 7,5 hp.*

*Kandidatprogrammet i kultur, samhälle och etnografi.*

*Uppsala universitet. VT 2020*

## Innehåll

Inledning.....	3
Delaktighetstrappan.....	4
Ett avstamp i etnologiska perspektiv.....	6
Vad är det som händer, egentligen?.....	8
På fältet.....	8
Observation.....	9
Berättande.....	10
Att knyta ihop säcken.....	12
Vill du lära dig mer? .....	14
Källor och litteratur .....	15





## Inledning

Vilka är det egentligen som planerar våra samhällen, och för vem eller vilka planerar dem?

De senaste decennierna har medborgardialog blivit ett allt vanligare inslag i regional och kommunal planering. Genom att lämna synpunkter och få sina åsikter hörda får medborgaren möjlighet till delaktighet och inflytande i utvecklingen av det lokala samhället, aspekter som är viktiga för att skapa tillit till det demokratiska systemet och tillgodose demokratiska rättigheter. Medborgardialogen utgör också underlag för välgrundade och förankrade beslut (SKR 2019a). Medborgarna är en bra källa för lokal kunskap, något man kan dra stor nytta av i utredningar om hur områden ska planeras och utvecklas på bästa sätt utifrån människans behov och beteende.

Att involvera medborgarna i planeringsprocessen anses skapa förutsättningar för utvecklingen av ett mer hållbart samhälle, men medborgardialog som metod har samtidigt mött kritik för hur den tillämpas i praktiken. Det är inte ovanligt att kommuner och regioner bjuder in till medborgardialog för sent i planeringsprocessen då deltagarna inte längre har någon möjlighet att påverka, möten som därav inte bör kallas medborgardialog. På grund av otydlighet i syfte och tillvägagångssätt händer det också att dialogerna enbart resulterar i långa önskelistor eller aggressiva ifrågasättande möten som tjänstemännen inte kan nyttja i vare sig planering eller beslut. Det krävs kunskap och övning för att man ska kunna få till en bra medborgardialog och i många fall saknas denna kompetens (SKR 2019a).

Denna handledning syftar till att ge stöd och utveckla kompetensen beträffande medborgarnas bidrag och deltagande i planeringsprocessen. Texten behandlar framförallt det jag valt att kalla medborgardeltagande, med fokus på medborgarens bidrag med lokalt kunskapsunderlag till planering och utveckling av platser och områden. Denna typ av medborgardeltagande går att jämföra med de metoder för insamlande av kvantitativa data som används i utredningar inför olika utvecklingsprojekt.

**Medborgardialog** kallas de olika former av kontakt mellan medborgare och offentliga aktörer som syftar till att diskutera påverkbara inriktningar och prioriteringar av verksamhet styrd av exempelvis kommun eller region. För att ett möte ska kallas medborgardialog måste resultatet beaktas i beslutsfattandet. Medborgardialog är ett komplement till demokratiska deltagandeformer som allmänna val och partiengagemang (SKR 2019a).

**Medborgardeltagande** används i denna text som ett begrepp som rymmer medborgardialog, men även andra typer av samverkansformer mellan medborgare och offentliga aktörer vars primära syfte inte är stärkande av demokratin utan snarare syftar till att ta del av lokal kunskap som medborgaren besitter. Den lokala kunskapen ger en bild av sammanhanget och utgör underlag för beslut.

Texten tar avstamp i etnologiska och etnografiska perspektiv och metoder, discipliner med lång erfarenhet av individfokuserade och empirisk grundande studier av människan och samhället.

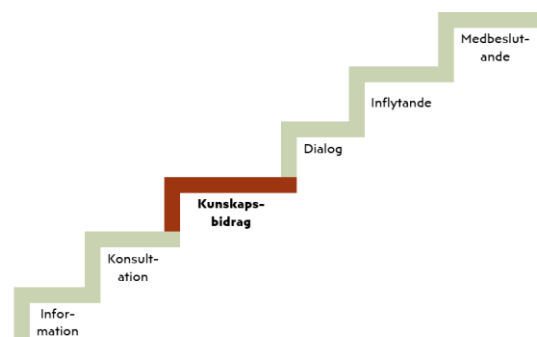
**Etnologi** är en kulturvetenskaplig forskningsdisciplin som brukar sammanfattas som studiet av människans som kulturvarelse. Etnologin försöker förstå och förklara människans föreställningar, beteenden och handlanden i olika sociala situationer, genom att analysera dessa i relation till exempelvis normer, sociokulturella förutsättningar och/eller politiska, historiska och ideologiska förhållanden. Utgångspunkten är vanligtvis vardagliga sammanhang och fokus ligger på små grupper eller den enskilda individen<sup>1</sup>.

**Etnografi** är en teknik för att undersöka och beskriva komplexa kulturella och samhälleliga fenomen och sammanhang genom fältarbete. Etnografi präglas av forskarens närvaro i det sammanhang som undersöks. Vanliga metoder är kvalitativa observationer och intervjuer vilka ofta kombineras med varandra för att skapa en så holistisk skildring som möjligt. Etnografi används framförallt av etnologer och antropologer men förekommer även inom sociologi och andra samhällsvetenskapliga discipliner<sup>2</sup>.

I det första avsnittet redogörs för olika grader av deltagande och vikten av att vara tydlig med syftet till medborgarens deltagande i planeringsprocessen. Därefter följer ett avsnitt där ett urval av grundläggande etnologiska utgångspunkter lyfts, vilka är värdefulla att ha med sig i bakhuvudet i mötet med medborgaren. I det tredje avsnittet diskuteras aspekter som påverkar sociala möten, berättande samt hur man kan analysera det som sägs. En utveckling görs för redogörelse av observation som metod. I det fjärde och sista avsnittet sammanfattas handledningens innehåll och några sista råd om uppföljning och framgångsfaktorer ges.

## Delaktighetstrappan

Sveriges Kommuner och Regioner, SKR, har sedan 2006 arbetat för att ge kommuner och regioner stöd för tillämpning av medborgardialog i sina verksamheter. Med inspiration av Sherry Arnsteins delaktighetsstege har de tagit fram en delaktighetstrappa, en modell i fem steg som beskriver graden av



Utökad delaktighetstrappa med det sjätte steget kunskapsbidrag

<sup>1</sup> Se exempelvis "Utgångspunkter" av Magnus Öhlander i *Etnologiskt fältarbete* (2011)

<sup>2</sup> Se exempelvis Södertörns högskola (<https://www.sh.se/forskning/var-forskning/etnologi>) och *Kulturanalytiska verktyg* (2017)

deltagande i olika typer av möten mellan medborgare och offentlig aktör. Det finns ingen värdering i stegen, utan de är användbara i olika situationer.

Det första steget, **information**, innebär att kommunen eller region *inte* genomför medborgardialoger i frågan, men bjuder in medborgare för att delge information om förslaget. Steg två, **konsultation**, innebär att den offentliga aktören har tagit fram ett antal alternativ för medborgaren att ta ställning till. Detta är en typ av medborgardialog där deltagarna inte får utrymme att ge nya förslag utan måste förhålla sig till de alternativ som tagits fram. Konsultation innebär att medborgaren kan ta ställning utan att ta del av vad andra medborgare tycker. SKR:s tredje steg, **dialog**, innebär att den offentliga aktören söker upp och bjuder in grupper som får möjlighet att träffas och diskutera en särskild fråga. Det finns ingen strävan att komma fram till en gemensam slutsats. Syftet med denna typ av medborgardialog är att höra medborgarnas synpunkter och föra in dem i beslutsunderlaget. Det fjärde steget är **inflytande**. Det innebär att man söker upp grupper av medborgare som involveras i en längre process där förslag till lösningar tas fram och presenteras för politikerna. I denna typ av medborgardialog får medborgarna möjlighet att möta och byta perspektiv med varandra i syfte att producera kunskap och mer hållbara lösningar. Det femte och sista steget i SKR:s trappa är **medbeslutande**, en medborgardialog när medborgare söks upp och bjuds in till längre processer där de *tillsammans* med förtroendevalda, tjänstepersoner och andra samhällsaktörer tar fram, beslutar och ansvarar för genomförandet av lösningar (SKR 2019a).



I figuren på föregående sida har jag utvecklat modellen och lagt till ett sjätte steg som jag ansåg saknades. Jag har valt att kalla det **kunskapsbidrag**. Detta är en form av medborgardeltagande som *inte per automatik* innebär medborgardialog. Det primära syftet med denna typ av möte är att utreda och ta fram underlag inför samhällsutveckling och beslutsfattande med hjälp av

medborgarnas lokala kunskap och erfarenheter. Det är framför allt denna typ av medborgardeltagande den här texten behandlar.

SKR menar att delaktighetstrappan är ett verktyg för att avgöra vilken typ av möte man ska hålla med medborgarna i olika situationer. Men trappan är även användbar när man ska kommunicera till medborgarna på vilka premisser de deltar i planeringen. I verkligheten är gränserna mellan stegen dock flytande och de olika nivåerna av deltagande går ofta in i varandra. Vad som är viktigt att ta med sig från detta avsnitt är vikten av

att från början noga informera medborgarna som bjuds in att delta i planeringsprocessen inom vilka ramar de deltar, vad syftet med deltagandet är, i vilken utsträckning de har möjlighet att påverka och vilka befogenheter den ledande aktören har. Delaktighetstrappan är ett stödjande verktyg för detta.

Med tydlig information minskar risken för ett medborgardeltagande som resulterar i upprörda deltagare och önskelistor som är svåra att uppfylla, och ger istället ett fokuserat och användbart material.

## Ett avstamp i etnologiska perspektiv

Den etnologiska ämnesdisciplinen utgår från ett underifrånperspektiv där man söker kunskap hos individer och grupper som inte vanligtvis deltar eller hörs i det offentliga samtalet. Etnologerna Maria och Mikael Vallström beskriver att det handlar om ”att forska *med* och inte *om* människor” (2014). Detta görs genom att man som forskare deltar i människans gemenskaper och bjuder in individer till samtal och intervju kring exempelvis deras vardagsliv, livsvillkor, tankar och ideal. Inom samhällsplanering kan man exempelvis ta del av ett underifrånperspektiv genom att på olika sätt låta medborgare delta och bidra med sin lokala kunskap under den utredande fasen av planeringen.

Vidare står just vardagslivet och det alldagliga i centrum inom etnologin, något som kräver ett kritiskt perspektiv där man ifrågasätter det förutsägbara och invanda och ser på vardagen utifrån infallsvinklar bortom etablerade diskurser och föreställningar. Det innebär att man måste distansera sig från det man redan vet, eller tror sig veta, om platser, sammanhang och människors behov och beteenden (Ehn och Löfgren 2017).

Som tjänsteman och planerare är det inte ovanligt att man redan från början har en viss kännedom om det område som ska utvecklas. Man besitter även en mängd teoretisk kunskap om hur områden bör byggas och planeras för att tillgodose människan med grundläggande samhällstjänster för att vardagen och samhället ska fungera. Precis som alla andra människor har man dessutom mängder av föreställningar och förutfattade meningar om såväl grupper, individer och platser. Detta påverkar ens sökarljus och det finns en risk att man blir hemmablind och missar värdefull kunskap som medborgaren besitter. I mötet med medborgaren är det viktigt att distansera sig från det man redan vet och inte låta bli att prata med om det mest triviala. Vissa frågor kan kännas dumma och självklara, men genom att ställa dem möjliggör man för andra svar än de man förväntat sig att få. Genom att



ifrågasätta och låta medborgaren utveckla sina resonemang kan man dessutom överraskas av att svar sällan är så enkla och självklara som man kanske från början trodde.

Samhället är komplext och platser och områden kan ha olika betydelser och funktioner för olika personer, såväl på makro- som mikronivå. Oavsett hur väl samhällets olika rum planeras kommer människan alltid att nyttja dem utefter sina egna behov. I en studie om hemlöshet (Gustavsson 2019) synliggörs exempelvis hur studiens deltagare använder bussar som vardagsrum och garage som sovrum. Likaså har gallerior, vänthallar och stationsområden används som ungdomsgårdar och skateparker (Thörn 2011). Som planerare bör man ha en förståelse för att den dominerande föreställningen om en plats inte är den enda, utan att det finns flera verkligheter som verkar parallellt.

Vallströms och Vallströms forskning tar avstamp i glappet mellan den urbana och den lokala uppfattningen av plats. Med utgångspunkt i den urbana normen ses ofta landsbygden som utdöende och de som bor där är de som passivt *blivit kvar*. Denna bild, som inte sällan visas upp i media,



osynliggör de som faktiskt lever och verkar på dessa platser och deras uppfattning av platsen förbises. Författarna problematiserar denna typ av normativa beskrivningarna och menar att de på många sätt är negativa för regional och lokal utveckling (Vallström och Vallström 2014). Även Jane Jacobs har kritiserat normativa föreställningar av plats. Hon diskuterar exempelvis stadsdelen North End i

Boston som enligt lärda samhällsplanerare ansågs som ett slumområde som förr eller senare skulle behöva rivas. Jacobs möte med platsen och de som skapat sig ett vardagsliv där visade dock på ett gemytligt och välfungerande kvarter som dessutom hade låg brottslighet, låga sjuktal och billiga hyror. Jacobs menade att det var en stadsdel att lära av (Jacobs 2004).

Genom att tillämpa ett underifrån-perspektiv och prata med medborgare om deras platser och vardagsliv utan att låta ens egna eller normativa uppfattningar, förutfattade meningar och förgivettagna sanningar få utrymme kan man producera ny kunskap om platser och människorna som lever där. Denna djupgående kunskap är värdefull som underlag för hur områden kan planeras och utvecklas i samklang med invånarnas behov och beteendemönster.

- Underifrånperspektiv
- Vardagsliv
- Distansering
- Parallella verkligheter



## Vad är det som händer, egentligen?

Med nya glasögon och en väldefinierad mötes- och delaktighetsform är det dags att gå ut och möta medborgarna. Men vilka ska man prata med, hur påverkar det sociala sammanhanget och hur analyseras det som sägs? Detta kommer att fördjupas i följande avsnitt.

### På fältet

Vem man pratar med eller studerar och vart man gör det spelar roll. För att medborgardialog ska stärka demokratisk jämställdhet och främja utvecklingen mot ett mer jämställt samhälle måste man arbeta aktivt för att nå ut till medborgare som vanligtvis inte brukar höras eller dyka upp vid politiska möten och samråd (Göteborgs Stad 2015). Detsamma gäller när man vill skapa ett brett underlag för beslut utifrån medborgarnas lokala kunskap. Beroende på vilken målgrupp man vill nå bör man tänka noggrant på om mötet ska ske i konferenslokalen i stadshuset, på den lokala pizzerian, i bostadsområdets lekpark, eller på fotbollsplanen precis efter ungdomsträningens slut. Att möta medborgarna på platser där de själva brukar vara har flera fördelar. Dels kan det vara lättare att nå ut till



målgruppen. Dels kan det vara enklare för medborgaren att prata om sina behov och vardagsliv när man befinner sig mitt i det och kan relatera sina utsagor till särskilda aspekter i den fysiska miljön. Mötet blir således även en observation. Dessutom kan ett möte på medborgarens egna platser skapa en avslappnad stämning som är svårare att uppnå i en lokal som personen aldrig varit i förut.

”Intervjun är ett känsligt samspel” skriver Eva Fägerborg. Samtidigt som den utmärks av spontanitet så anpassas alltid svaren till vad som anses lämpligt enligt olika sociala normer. Orden föds i interaktionen mellan närvarande parter och hur situationen upplevs påverkar samtalets utfall. Parternas likheter och olikheter beträffande exempelvis kön, ålder, funktionalitet, etniskt ursprung eller social bakgrund kan ha stor betydelse. I vissa fall kan det vara fördelaktigt att de närvarande parter är av samma kön, men det kan också vara en nackdel. Att dela samma födelseort, eller lyssna på samma sorts musik, kan visa sig vara avgörande faktorer för att få igång samtalet (Fägerborg 2011).

Många av dessa sociala aspekter knyter an till olika maktrelationer och hur olika roller förhåller sig till varandra. En rollfördelning som alltid återfinns vid olika former av medborgardeltagande är den mellan

förtroendevald och/eller tjänsteman och medborgare. I dessa fall är tjänstemännen och de förtroendevalda i högre maktposition då det är de som besitter expertisen, bjuder in till och leder mötena. Men en tjänsteman eller förtroendevald är inte bara sin yrkestitel utan har även exempelvis en ålder och könsidentitet som påverkar maktpositionen. Detsamma gäller medborgaren. En ung nyexaminerad kvinnlig samhällsplanerare har trots sin tjänstemannatitel inte nödvändigtvis position över den äldre manliga medborgardeltagaren med lång erfarenhet av offentlig verksamhet i det sociala sammanhanget.

I möten med medborgare som syftar till att skapa beslutsunderlag utifrån medborgarnas kunskap är det viktigt att vara medveten om hur de olika rollerna kan påverka. Ibland kan det vara nödvändigt att markera sin position som expert och ledare av mötet, styra av icke-relevanta ämnen och delegera ordet i gruppen. Men som planerare är det generellt bra att tona ner sin profession och låta medborgarna vara experter. Bäst resultat av en dialog får man om alla känner sig bekväma med att säga vad de tänker utan rädsla för att säga fel.

### Observation

Kvalitativa och kvantitativa metoder ger svar på olika frågor och är ett bra komplement till varandra. Likaså kan olika kvalitativa metoder ge olika typ av kunskap och det är av fördel att kombinera flera metoder för att få en så bred förståelse av en situation som möjligt. En observation av en plats kan fånga ljud, lukter och stämningar som kan vara viktiga inslag för hur en plats uppfattas och fungerar.

I en observation av Hovedbanegården, Köpenhamns centralstation, tar Billy Ehn och Orvar Löfgren fasta på hur avgångshallen skiftar karaktär under olika tidpunkter på dygnet och olika dagar i veckan. De beskriver bland annat "rusningstrafikens koreografi", där myllrande folkströmmar snabbt ebbar ut när pendeltågen avgått och följs av lugn när de hemlösa återigen intar sina platser i värmestugan och förvirrade turister tar plats framför informationstavlan. För en kort stund fylls avgångshallen av en sömnig atmosfär, en stämning som snabbt bryts då nästa tåg rullar in på perrongen och sköljer över rummet med människor som vant och rytmiskt förflyttar sina kroppar och väskor utan att



kollidera med någon eller något (Ehn och Löfgren 2017).

Observation är en kunskapskälla som kompletterar intervjun som metod för att skapa en bild av platsen. Genom observation kan man ta fasta på hur människor hanterar det materiella och hur fysisk miljö, materiella ting och mänskliga kroppar är medaktörer i skapandet av plats (ibid.). Observationen ger svar på hur människor betar sig, hur platser används, vilka grupper som befinner sig var och när och vilka som välkomnas eller förpassas någon annanstans. Till skillnad från en intervju svarar observationen på vad människan faktiskt gör och inte vad den säger att den gör – något som inte alltid är samma sak.

## Berättande

Ett möte mellan två eller flera personer – det kan vara allt från en workshop till en mer formell intervju – är ett socialt sammanhang som påverkas av individerna som närvarar och de ramar som sätts för mötet.

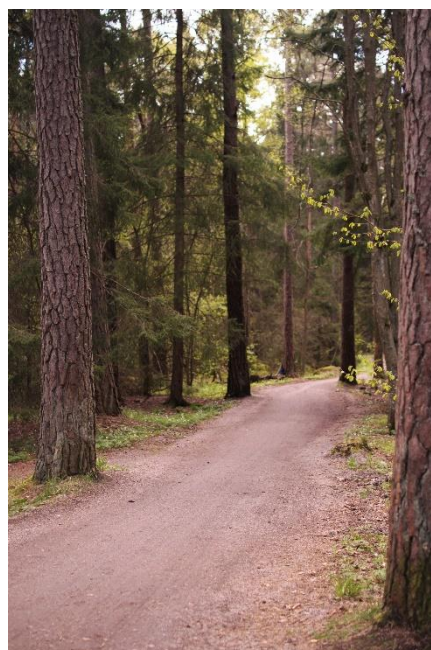
”What people say, what people do, and what they say they do are entirely different things”

Margaret Mead, antropolog

Men man förhåller inte bara det man säger till de andra som befinner sig i rummet. Ofta kan ett samtal som vid första anblick handlar om en enskild individs erfarenheter även rymma aspekter som säger mer om samhället i stort. Precis som samhällsplaneraren besitter kunskap innehar medborgaren kunskap om sitt närområde såväl som den samhälleliga kontexten.

Det man säger och tänker är sammanlänkat med aktuellt samhällsklimat, normerande ideal, hur andra uttalar sig om saker och tidigare erfarenheter av situationer. Individens lilla berättelse förhåller sig alltid till den större, kollektiva berättelsen (Marander-Eklund 2013). Kanske har man genom lokaltidningen kunnat ta del av vad som verkar vara ett allmänt missnöje kring hur en kommun tidigare hanterat medborgarnas synpunkter i ett beslut. Det kan färga medborgarens inställning till att delta i en planeringsprocess, men också hur den tolkar, besvarar och pratar kring olika ämnen om den ändå väljer att delta. Det kan också existera dominerande uppfattningar hos medborgarna om särskilda frågor, exempelvis att ett grönområde som hotas av förtätning måste få förbli orört, och det är lätt att anamma och uttrycka den ståndpunkten utan att egentligen tänka igenom vad man själv tycker – särskilt i sammanhang där personer som företräder denna åsikt närvarar. Att besvara frågor på ett sätt som man tror att intervjuaren vill att man ska svara är också någonting som förekommer. Oscar Pripp beskriver det som att det finns en tredje närvarande, en osynlig intervjuare i samtalet, vars frågor den intervjuade besvarar (Pripp 2011). Man kan säga att det finns färdigskrivna manus om hur man ska prata kring vissa saker och samhällsfenomen. Det är viktigt att vara uppmärksam på utsagor som speglar *det man brukar säga* i en särskild fråga och i de fallen ifrågasätta varför någon svarar på ett visst sätt. I mötet med medborgaren är det av vikt att kunna skilja den kollektiva berättelsen från det individen själv tycker och tänker, eftersom de ger olika typer av kunskap.

En berättelse eller utsaga är alltid resultat av ett urval (Palmenfelt 2017). Mer eller mindre



medvetet väljer man ständigt bort delar som man inte anser är relevanta i frågan eller delar man tycker är jobbiga att prata om. Samtidigt lyfter man upp det man tror är viktigt och ämnen man gärna vill bli identifierad med. Det man säger är tillrättat, särskilt i mer formella sammanhang, och desto mer tid man har att tänka och formulera sig desto större möjlighet har man att välja ut och välja bort. Det kan vara både positivt och negativt.

Det är inte ovanligt att man i långa resonemang säger emot sig själv eller under en intervju ger dubbla budskap eller ändrar sin ståndpunkt. Det finns dessutom ord i språket som får uttalanden att söka medhåll, låta allmängiltiga eller tvetydiga. Motsägelser och tvetydigheter är ofta intressanta då de vittnar om samhällets komplexitet. En van intervjuare kan märka av dessa direkt i samtalet och be personen att förtydliga vad den i själva verket menar eller tänker. En diktafon är annars ett bra hjälpmedel för att uppmärksamma dessa uttalanden i efterhand.

Vilka pronomen som används när man pratar är en språklig aspekt som spelar roll för innebörden i vad man säger (Palmenfelt 2017). ”Jag brukar ta bussen till skolan”, ”Vi brukar ta bussen till skolan” och ”Man brukar ta bussen till skolan” betyder olika saker. *Vi* visar på att berättaren är en del av en grupp som verkar göra på samma sätt, men vilka är *vi* i detta fall? *Man* antyder att detta är ett allmänmänniskt handlande enligt berättarens uppfattning, men det säger inte något om hur berättaren själv gör. *Ju* är ytterligare ett ord att vara uppmärksam på, ett ord som söker bekräftelse: ”Med bra belysning känns centrum tryggare, ju”. I detta uttalande söker

berättaren medhåll från lyssnaren, i detta fall samhällsplaneraren som med sin expertis skulle kunna bekräfta påståendet. Ett sista exempel på ord som ger uttalanden ytterligare dimensioner är *egentligen*. I meningen ”Tågen går i tid för det mesta egentligen”, synliggörs en uppfattning om att tågtrafiken är dålig på att passa tiderna men att denna uppfattning inte nödvändigtvis stämmer.

Att lära sig att lyssna, tolka och få människor att berätta kräver övning. En grundläggande sak att tänka på i mötet med medborgaren är att inte ställa ledande frågor, särskilt om syftet är att ta fram ny kunskap för underlag inför ett utvecklingsprojekt. Ledande och vinklade frågor riskerar bara att bekräfta det man redan vet eller tror sig veta. Undvik ja- och nej-frågor och ställ istället frågor som ger svar på *hur* och *varför*. Istället för att fråga ”Trivs du i ditt kvarter?” kan frågan ”kan du beskriva vad som är bra och dåligt i ditt kvarter?” leda till ett mer innehållsrikt svar. Ibland kan det

Hur kommer det sig att du åker bil till jobbet?

Kan du beskriva...



Vad tror du att andra tänker om...

Vad är det som är bra med just den här skolgården?



vara bra att närma sig samtalsämnen genom att ställa indirekta frågor som ”Hur tror du att andra i hyresgästföreningen ser på...” eller ”Får jag fråga hur du tänker kring...” (Fägerborg 2011).

Genom följdfrågor som undersöker *varför* synliggörs deltagarnas behov, vilka ofta är mer lika än deras önskemål (SKR 2019c). Var nyfiken, ställ följdfrågor, be om förtydliganden och exempel. Och var inte rädd för tystnader. Ibland kan en tyst paus innan nästa fråga ställs leda till att den som intervjuas tänker över vad som precis sagts och ändrar eller utvecklar sitt svar.



## Att knyta ihop säcken

Det finns mycket att tänka på både när man planerar ett medborgarmöte och när man efteråt ska analysera och dra slutsatser om det som sagts. Men hur genomför man medborgardeltagande då?

Denna handledning har syftat till att öka kompetensen för tillämpning av kvalitativ metod i samhällsutveckling och planering genom etnologiska perspektiv, teorier och kunskap. Vikten av att vara tydlig med vilken form av deltagande som tillämpas, centrala etnologiska utgångspunkter, faktorer som påverkar ett samtal och hur det som sägs kan analyseras har varit i fokus. Vidare har texten inte fördjupat sig ytterligare i de olika metoder som kan användas för att ta del av medborgarnas kunskap. Istället vill jag hänvisa till er egen kreativitet. För vissa grupper kanske det passar bäst att rita kartor, skriva debattartiklar eller miljöbeskrivningar i skolan eller intervjuas i samband med en promenad i berört område. Kanske kan man låta individer i en grupp få varsin engångskamera, fota av sina favoritplatser och sedan prata kring bilderna<sup>3</sup>? Metod, tid, plats och rum

bör anpassas till den grupp vars erfarenheter man vill ta del av samt det utvecklingsprojekt som berörs. För inspiration till metoder är SKR:s [dialogguide](#) en bra webbplats.

När beslut har tagits, eller ett projekt eller uppdrag börjar närma sig sitt slut är det viktigt att följa upp och informera alla deltagande parter om hur man valt att gå vidare eller vilka åtgärder som genomförts



<sup>3</sup> I sin avhandling *Göra gata – Om gränser och kryphål på Möllevången och i Kapstaden* (2003) delar etnologen Elisabeth Högdahl ut både filmkameror och engångskameror till sina informanter för att ta fasta på gatulivet ur deras perspektiv.

<u>We asked:</u>	<u>You said:</u>	<u>We did:</u>
De boende på Solgläntans ålderdomshem i syfte att förbättra deras närmiljö	Man kan inte gå ut själv utan att snubbla på trottoaren vid övergångsstället eller fastna med rullatorn i gräset vid betongklossen	Ökade tillgängligheten genom att placera om farthinder och jämna ut trottoarkanter vid övergångställen

inom ramen för arbetet. Om medborgare deltagit i processen är det viktigt att återkoppla till dem, något man kan göra på flera olika sätt. En metod för att tydligt förmedla hur man tagit tillvara på medborgarnas lokala kunskap och synpunkter är att följa modellen *we asked – you said – we did* (SKR 2019:b). Uppföljningsmodellen syftar till att redogöra för vilken målgrupp man pratat med och varför, vad medborgarna sagt och hur man utifrån det genomfört åtgärder eller tagit beslut. Resultatet av uppföljningen kan redovisas i allt från lokaltidningen och sociala medier till privata mail och fysiska möten. Genom att redan från början av processen ha en plan för hur uppföljningen och återkopplingen ska gå till kan man informera deltagarna om när och var de kan förvänta sig ta del av resultatet, samt samla in relevanta kontaktuppgifter.

Avslutningsvis vill jag lyfta fram den allra viktigaste aspekten som är avgörande för att lyckas med olika former av medborgardeltagande och tillämpning av kvalitativ metod inom samhällsplanering. För att få ut ett bra material och verkligen ta vara på den lokala kunskap som medborgarna besitter måste man **tro på metoden!** Det måste finnas mod att testa nya tillvägagångssätt och utrymme för att misslyckas. Det krävs kompetens

och övning i både genomförande och tolkning men med en vilja och tillit till en kvalitativ arbetsprocess som genomsyrar hela organisationen har man kommit en lång bit på vägen för att lyckas i sin tillämpning av medborgardeltagande!



## Vill du lära dig mer?

Om du är intresserad av att lära dig mer om etnologiska perspektiv på plats och samhällsutveckling eller medborgardeltagande i stort följer här en lista på böcker och webbmaterial som har inspirerat och legat till grund för denna handledning. Litteraturen fördjupar och kompletterar exempel och perspektiv samt ger ytterligare material för kompetensutveckling. Se även käll- och litteraturförteckningen på nästa sida.

### **Demokratiresan – en podcast från SKR**

<https://skr.se/demokratiledningstyrning/medborgardialogdelaktighet/demokratiresanenpodcastomdemokrati.26542.html> (och andra ställen där poddar finns)

**Den lärande staden**, Suzanne De Laval, Mats Lieberg och Petter Åkerblom (red.)

**Etnologiskt fältarbete**, Lars Kaijser och Magnus Öhlander (red.)

**Göra gata – Om gränser och kryphål på Möllevången och i Kapstaden**, Elisabeth Högdahl

**Jämställdhet nästa! Samhällsplanering ur ett genusperspektiv**, Anita Larsson och Anne Jalakas

**Materialiserade sexualiteter – om hur normer framträder, förhandlas och ges hållbarhet**, Michelle Göransson

**Medborgardialog – demokrati eller dekoration**, Arkus #72, Teresa Lindholm, Sandra Oliveira e Costa och Sofia Wiberg (red.)

**Medborgardialog – om det svåra i att mötes**, Arkus #74, Jonna Bornemark (red.)

**När verkligheten inte stämmer med kartan**, Mikael Vallström (red.)

**Rätten till platsen – tillhörighet och samhörighet i två lokala industrisamhällen under omvandling**, Paul Agnidakis

**Samverka och/eller styra - Att praktisera medborgarinflytande i planering och beslutsfattande**, Clarissa Kugelberg och Eric Trovalla

**SKR:s dialogguide** <https://dialogguiden.se/>

**SKR:s webbutbildning i medborgardialog**  
<http://medborgardialog.instante.se/>



## Källor och litteratur

- Ehn, Billy och Löfgren, Orvar 2017 *Kulturanalytiska verktyg*. Malmö: Gleerups
- Fägerborg, Eva 2011. ”Intervjuer”. I: Lars Kaijser och Magnus Öhlander (red.) *Etnologiskt fältarbete*. Lund: Studentlitteratur AB
- Gustavsson, Elin 2019. *Olaga intrång - En etnologisk studie av hur hemlösa kroppar formas, bemöts och bebor samballets rum*. u.o.
- Göteborgs Stad 2015. *Metodstöd för jämställdhetsintegrerade medborgardialoger*. u.o.
- Högdahl, Elisabeth 2003. *Göra gata - Om gränser och kryphål på Möllenvången och i Kapstaden*. Hedemora: Gidlund
- Jacobs, Jane 2004. *Den amerikanska storstadens liv och förfall* (Svensk översättning) Göteborg: Daidalos. Originaltitel: *The Death and Life of Great American Cities* (1961)
- Marander-Eklund, Lena 2013. ”Det var så vanligt med hemmafruar då, det var så på den tiden’. Motstånd och anpassning till narrativa strategier.” I: Owe Ronström, Georg Drakos & Jonas Engman (red.) *Folkloristikens aktuella utmaningar. Vänbok till Ulf Palmfelt*. Visby: Gotland University Press
- Palmfelt, Ulf 2017. *Berättade gemenskaper - individuella livshistorier och kollektiva tankefigurer*. Stockholm: Carlsson
- Pripp, Oscar 2011. ”Reflektion och etik”. I: Lars Kaijser och Magnus Öhlander (red.) *Etnologiskt fältarbete*. Lund: Studentlitteratur AB
- Sveriges Kommuner och Regioner (SKR) 2019a. *Medborgardialog i styrning – För ett stärkt demokratiskt samhälle*. u.o.
- Sveriges Kommuner och Regioner (SKR) 2019b. ”#5 Involvera medborgarna via nätet” I: *Demokratiresan – en podcast från SKR*. (Podcast, hämtad: 2020-05-26)
- Sveriges Kommuner och Regioner (SKR) 2019c. ”#7 Medskapa för att möta behov!” I: *Demokratiresan – en podcast från SKR*. (Podcast, hämtad: 2020-05-27)
- Södertörns högskola 2019. ”Etnologi”. <https://www.sh.se/forskning/var-forskning/etnologi> (hämtat: 2020-05-25)
- Thörn, Catarina 2011. "Soft Policies of Exclusion: Entrepreneurial Strategies of Ambience and Control of Public Space in Gothenburg, Sweden", *Urban Geography*, 32 (7): 989-1008
- Vallström, Maria och Vallström, Mikael 2014. ”Hållbar utveckling på kartan och i verkligheten”. I: Mikael Vallström (red.) *När verkligheten inte stämmer med kartan – Lokala förutsättningar för hållbar utveckling*. Lund: Nordic Academic Press
- Öhlander, Magnus 2011. ”Utgångspunkter”. I: Lars Kaijser och Magnus Öhlander (red.) *Etnologiskt fältarbete*. Lund: Studentlitteratur AB

