



Resultatrapport 2022: Nationellt prov i årskurs 9, svenska och svenska som andraspråk

Sara Fessé och Kim Rubensson

Inledning

Det nationella provet i svenska och svenska som andraspråk i årskurs 9 konstrueras av en grupp vid Institutionen för nordiska språk, Uppsala universitet, härnäst kallad provgruppen. Det nationella provet utformas utifrån kursplanens syfte och centrala innehåll, och bedömningen utgår från dess kunskapskrav¹. Nya nationella prov tas fram varje år och provuppgifterna prövas ut i skolor över hela landet.

Denna rapport inleds med ett avsnitt om provets sammansättning. Sedan följer ett avsnitt om hur insamlingen av elevprestationer samt lärarenkäter går till och därefter en sammanfattande redogörelse om konstruktionsprocessen. Det förarbete som gjorts i form av utprovningar av de olika delproven presenteras i anslutning till detta. Därpå följer två avsnitt som tar upp och kommenterar resultatet från 2022 års nationella prov samt resultat från den lärarenkät som medföljde provet. Dessa resultat jämförs med och analyseras i relation till resultaten från 2019, som på grund av omständigheter kopplade till pandemin räknas som det senast inrapporterade provet². Den som vill få en utförlig redovisning av lärarenkäten hänvisas till provgruppens webbplats natprov.nordiska.uu.se där en fullständig sammanställning publiceras.

Provet 2022 är ett prov som genomförts efter de speciella omständigheter som Coronapandemin inneburit för samhället i stort och för elevers skolgång. Hur detta har påverkat elevers kunskapsutveckling och därmed resultaten på ett nationellt prov är i dagsläget ovisst. Dessutom har designförändringar inför det nationella provets digitalisering börjat införas. Jämförelser med tidigare prov kan innehålla vissa felkällor.

Provet sammansättning

Det nationella provet i årskurs 9 består av tre delprov: delprov A: tala, delprov B: läsa och delprov C: skriva, alla kopplade till ett övergripande tema. Temat för 2022 års prov är *Spela roll* och provet tar upp olika aspekter av vilka vi är och vad som gör skillnad i stort och smått.

I delprov A: tala visar eleven sin förmåga att i ett textsamtal i grupp genomföra en muntlig presentation samt delta i och leda samtalet. I samband med detta visar eleven sin förmåga att anpassa sig till syfte, mottagare och sammanhang. Delprov B: läsa prövar förmågan att läsa och förstå skönlitteratur och sakprosa. Delprov C: skriva ger eleven möjlighet att visa sin förmåga att enskilt

¹ Från den 1 juli 2022 har de tidigare kunskapskraven ersatts av *betygskriterier* (i de 4 årskurser och skolformer där betyg sätts) samt *kriterier för bedömning av kunskaper* (i de årskurser och skolformer där inga betyg sätts).

² Provet 2020 rapporterades in, men i så liten skala att siffrorna ej är tillförlitliga. Provet 2021 genomfördes inte.



UPPSALA
UNIVERSITET

skriva en sammanhängande text och anpassa den till mottagare, syfte och sammanhang inom ramen för det ämne som väljs.

Insamling

Den här rapporten bygger på de elevlösningar som skickats in till provgruppen samt på den lärarenkät som besvarats digitalt. Av de 1500 elevlösningar som har registrerats i provgruppens arkiv är 1000 stycken skrivna av elever som följer kursplanen i svenska och 500 stycken skrivna av elever som följer kursplanen i svenska som andraspråk. Antalet lösningar som skrivits av flickor är 676 och antalet lösningar som skrivits av pojkar är 810. 14 elever har inte angivit kön.

Konstruktionsprocessen för provet

Konstruktionen av provet tar sin utgångspunkt i ett övergripande tema som inspirerar urvalet av textunderlag och konstruktionen av uppgifter. Fortlöpande under processen vägs validitets- och reliabilitetsaspekter in och hänsyn tas till genomförande, autenticitet och interaktivitet. Likaså påverkas processen av de etiska överväganden som görs under framtagandet av de olika delproven.

På grund av den rådande pandemin beslutade Skolverket att ställa in de delprov som skulle ha gått i skolorna under vt-21. Provgruppen bestämde att istället genomföra dessa delprov under vt- 22 samt att ht-21 återanvända den version av delprov A som gått i skolorna ht- 20. Detta för att hålla samman provtemat.

Till delprov A: tala tas olika texter samt bildmaterial fram av provkonstruktörerna och till dessa formuleras frågor som ligger till grund för det muntliga provets presentation och samtal. Delprov A prövades ut under oktober 2019 i tre skolor. Utprövningarna omfattade nio grupper. I utprövningarna ingick totalt tio texter vilka i slutänden mynnade ut i sju textunderlag till det skarpa provet. Det material som valdes bort var det som minst engagerade till samtal.

Delprov B: läsa grundar sig på textunderlag från dels skönlitteratur, dels sakprosatexter. En mängd texter samlas in, läses och diskuteras av provkonstruktörerna. Innan ett urval görs granskas materialet även av en forskare vid Nationellt centrum för svenska som andraspråk, Stockholms universitet. När lämpliga textunderlag finns startar uppgiftskonstruktionen. Läsförståelseprovet prövas ut i tre omgångar i olika omfång. Utprövningarna har geografisk spridning över hela landet. De uppgifter som prövas ut är inledningsvis betydligt fler än det antal som sedan ingår i det färdiga provet. Både elever som följer kursplanen i svenska och elever som följer kursplanen i svenska som andraspråk har medverkat i utprövningarna. Även elever med olika funktionsnedsättningar har deltagit. Ytterligare en utprövning gjordes på materialet i sin helhet och där deltog två klasser från samma skola. För provet som gick vt-22 genomfördes helhetsutprövningen av en lärare med stor erfarenhet från provgruppens referensgrupper. De många utprövningarna har, förutom att säkerställa att uppgifterna fungerar, även syftet att få fram data om provets svårighetsgrad i förhållande till tidigare prov och elevernas kunskapsnivå.



Förutom ett flertal interna granskningar har provgruppen även ett nära samarbete med externa experter inom läsforskning och andraspråksforskning som kommer med synpunkter på provmaterialet. I september och november 2019 granskades delprov B av flera forskare inom läs- och skrivutveckling vid Uppsala universitet. Delprovet granskades även i januari 2020 av en tidigare medarbetare i provgruppen. Referensgrupper med lärare från olika delar av landet granskade i maj 2020 bedömningsanvisningarna till delprov B och i juni 2020 hölls ett kravgränsmöte vilket ledde fram till rekommenderade kravgränser.

Delprov C: skriva tar sin utgångspunkt i det övergripande provtemat och skrivuppgifterna har prövats ut i klasser över hela landet. Totalt har sex olika uppgifter varit ute för utprovning och både elever som följer kursplanen i svenska och elever som följer kursplanen i svenska som andraspråk har medverkat i utprovningarna. Även elever med olika funktionsnedsättningar har deltagit. Till utprovningarna, i både delprov B och C, hör även en enkät där elever och lärare som deltar har möjlighet att uttala sig om materialet.

Även delprov C granskas såväl internt som externt. I oktober 2019 granskades delprov C av en forskare inom läs- och skrivutveckling samt av en forskare med särskild inriktning på svenska som andraspråk, båda verksamma vid Uppsala universitet.

Referensgrupper med lärare från olika delar av landet granskade i januari 2020 två av skrivuppgifterna med tillhörande elevlösningar och i mars 2020 granskades ytterligare skrivuppgifter med tillhörande elevlösningar. Dessa granskningar innefattar även bedömning av elevlösningar varav vissa väljs ut för att användas som exempeltexter i provets bedömningsanvisningar.

Provresultat med kommentarer

I tabell 1 och 2 redovisas i procent de betyg eleverna fått på de olika delproven samt det sammanvägda provbetyget i svenska respektive svenska som andraspråk. För att få ett sammanvägt provbetyg krävs att samtliga delprov är genomförda. Det förekommer visst bortfall i rapporteringen av provresultatet vilket framgår av tabellerna nedan. Procentangivelserna för 2022 års prov baseras på registrerat antal elever för respektive resultatyp. Ej ifyllda svar har inte räknats med och redovisas i tabell 1 och 2 under kolumnen NA. Delar av 2019 års prov spreds olyckligtvis före provtillfället vilket kan påverka tillförlitligheten i det material som årets prov jämförs mot. Jämförelserna ska därför tolkas med försiktighet.

Tabell 1. Andel i % som uppnått respektive betyg efter del- och sammanvägt prov i ämnet svenska.

	Betyg						Antal elever	NA
	A	B	C	D	E	F		
Delprov A	21,1	21,6	26,2	16	13,3	1,7	974	26
Delprov B	10,9	10,6	23,7	17,2	19,8	17,8	993	7
Delprov C	9,6	14,7	22,9	19,2	22,1	11,5	988	12
Sammanvägt provbetyg	6,5	17,3	24,0	25,8	19,7	6,6	969	31



Tabell 2. Betygsfördelning per delprov. Elever som läser svenska som andraspråk.

	Betyg						Antal elever	NA
	A	B	C	D	E	F		
Delprov A	6	10,7	22,7	27,4	25,2	8	485	15
Delprov B	0,6	1	7,5	9,9	21,8	59,3	496	4
Delprov C	1,6	4,7	13,7	19	32,5	28,4	489	11
Sammanvägt provbetyg	0,4	3,5	8,9	21	42	24,1	481	19

Som tabell 1 och 2 visar presterar eleverna, oavsett ämne, generellt bäst på delprov A: tala. Färre elever får betyget F på detta delprov än på övriga. Andelen elever som får A i det muntliga delprovet är hög både för elever som följer kursplanen i svenska och för elever som följer kursplanen i svenska som andraspråk.

En jämförelse med tidigare års provresultat visar att andelen elever som följer kursplanen i svenska och får F i delprov A fortsatt ligger runt 2 procent. Inte heller resultaten för de övriga betygsstegen i delprov A skiljer sig nämnvärt mellan 2019 och 2022.

För elever som följer kursplanen i svenska som andraspråk har andelen som fått betyget F i delprov A halverats i årets prov till 8 procent. 2019 var motsvarande siffra 15,9 procent. Andelen som fått betygen D och C har ökat medan betyget E ligger kvar på samma nivå som 2019, drygt 25 procent. Årets resultat sticker ut mot tidigare år då andelen elever som fått betyget F i delprov A legat på 13 procent (2015), nästan 16 procent (2016), knappt 20 procent (2017) och 15 procent (2018). Denna minskning av elever som får betyget F är något provgruppen följer upp i kommande resultatrapporteringar för att se om det är en förändring som är bestående. Eftersom resultat från provet 2020 och från bedömningsstödet 2021 inte finns att tillgå går det inte att veta om det har varit en gradvis förändring.

Andelen elever som i år fått betyget A på delprov B: läsa och följer kursplanen i svenska är stabilt från 2019 års prov, 10,3 procent (2019) och 10,9 procent (2022). Även betyget E ligger på samma nivå för dessa elever, runt 20 procent. Även för andelen elever som följer kursplanen i svenska som andraspråk är resultatet för betyget A i delprov B i stort sett samma som 2019, runt 1 procent, men en minskning med ca 6 procentenheter har skett för betyget E. Värt att notera är att betygsdifferensen mellan flickor och pojkar som följer kursplanen i svenska som andraspråk har minskat jämfört med 2019. En möjlig förklaring är att pojkarna har gynnats av den ökade andelen flervalsfrågor.

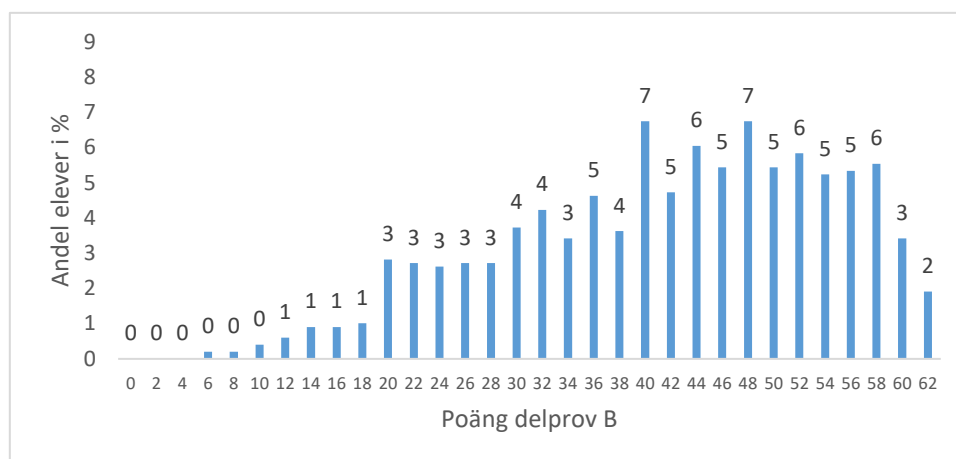
Delprov B är det svåraste delprovet både för elever som följer kursplanen i svenska och för elever som följer kursplanen i svenska som andraspråk. I jämförelsen mellan proven 2022 och 2019 är en noterbar siffra den andel elever som fått betyget F på delprov B. Andelen elever som fått betyget F på delprov B har ökat från 7,8 (2019) till 17,8 (2022) för de elever som följer kursplanen i svenska. För elever som läser svenska som andraspråk har andelen som får betyget F ökat från 44 procent (2019) till 59,3 procent (2022). Ökningen av andelen elever som får betyget F i delprov B i svenska som andraspråk är märkbar även jämfört med tidigare år, 53 procent (2017) och 43 procent (2018).



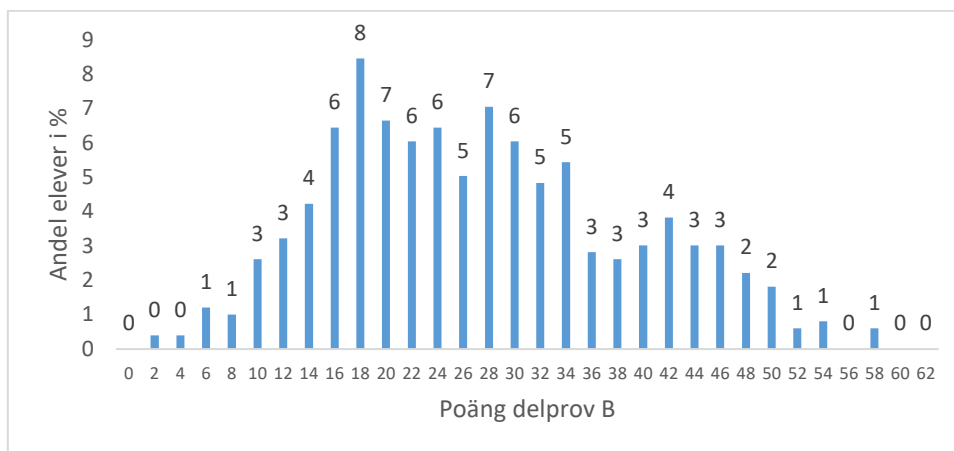
Utifrån utprövningsdata tillgänglig vid kravgränssättningen av delprovet fastslogs delprovets kravgränser och avsikten var inte att delprovet vt-22 skulle vara svårare än tidigare. En faktor som skulle kunna förklara skillnaden mellan utprövningsdata och resultat av inrapporterat delprov kan vara pandemieffekter då samtliga utprövningar genomfördes före pandemins utbrott. Mellan 2022 och 2019 har provet också genomgått en rad designförändringar, dels för att öka antalet flervalstuppgifter som en förberedelse inför digitaliseringen, dels förändringar som syftar till att öka provuppgifternas reliabilitet i linje med det systemramverk som fastställts av Skolverket. Provggruppen fortsätter att analysera och följa upp hur sådana designförändringar påverkar utfallet i delprov B.

Att det är stora skillnader i betygsfördelningen mellan ämnena svenska och svenska som andraspråk är tydligt. Dock bör påpekas att nyanlända elever som tillbringat en kort tid i Sverige också förs in i statistiken vilket gör att siffrorna kan vara något missvisande. I statistiken från SCB redovisas resultatet för elever som följer kursplanen i svenska som andraspråk enligt en annan modell. SCB redovisar nyanlända elever som varit i Sverige kortare tid än fyra år i en särskild kategori, medan övriga elever som följer kursplanen i svenska som andraspråk alltså utgör en egen grupp. Konsekvensen av det blir att andelen elever som får de lägre betygen i ämnet svenska som andraspråk är betydligt större i provgruppens statistik. Inskickningarna till provgruppen gör alltså ingen skillnad mellan nyanlända och övriga andraspråkselever.

2022 års betygsgränser för delprov B fördelar sig som följer: F 0-28, E 30-38, D 40-44, C 46-52, B 54-56 och A 58-62. I figur 1 och 2 redovisas poängfördelningen i svenska, respektive svenska som andraspråk i delprov B sett till andel elever i procent.



Figur 1. Poängfördelning i delprov B (%) i ämnet svenska (n = 992).



Figur 2. Poängfördelning i delprov B (%) i ämnet svenska som andraspråk (n = 496).

Delprov C: skriva är det delprov där minst andel elever som följer kursplanen i svenska får delprovsbetyget A. Dock är andelen elever som får betyget A vt -22 i stort sett oförändrad jämfört med 2019 års prov³. Andelen elever som får delprovsbetyget F har i år ökat från 9,5 procent 2019 till 11,5 procent.

För elever som följer kursplanen i svenska som andraspråk har andelen som fått delprovsbetyget A sjunkit från 2,2 procent 2019 till 1,6 procent 2022. Andelen elever som får delprovsbetyget F har i denna elevgrupp minskat med nästan 10 procentenheter sedan 2019.

Andelen flickor som får betyget A i delprov C är högre än andelen pojkar som når samma betyg. För ämnet svenska är skillnaden avsevärd då 15,1 procent av flickorna får A jämfört med 4,9 procent av pojkarna. För ämnet svenska som andraspråk är siffrorna 4,9 procent respektive 1,1 procent. Liknande skillnader i resultat går att känna igen från tidigare år.

Den skrivuppgift som i årets prov valdes av störst andel elever är novellen som valdes av 41 procent. Den resonerande uppgiften valdes av nästan lika många medan den argumenterande uppgiften valdes i lägst utsträckning. Provggruppen kan inte med säkerhet uttala sig om varför den argumenterande uppgiften är minst populär men en anledning kan vara att den kräver källanvändning och därför av eleverna ses som extra svår att lösa.

Tabell 3 visar att trots detta så ger den argumenterande texten nästan lika hög andel A som den resonerande uppgiften, den skrivuppgift som genererar högst andel A. 16,4 procent av eleverna som väljer den argumenterande uppgiften får delprovsbetyget F. Motsvarande siffra år 2019 var nästan 8 procentenheter högre.

³ 2019 spreds delprovet innan provtillfället vilket bör tas i beaktande då jämförelser görs.



Tabell 3. Betygsfördelning på uppgifter i delprov C i båda svenskämnen.

Uppgift	Betyg						Totalt
	A	B	C	D	E	F	
Novell	6,5 %	9,9 %	16,0 %	18,3 %	27,1 %	22,2 %	617
Argumenterande text	7,5 %	17,2 %	24,3%	16,4 %	18,1 %	16,4 %	226
Krönika	7,6 %	10,2 %	22,6 %	21,0 %	26,9%	11,7 %	606

79 procent av de elever som fick betyget F på den skrivuppgift som krävde källhänvisning 2019 fick det inom aspekten Innehåll och textanvändning. En tänkbar anledning kan vara att de missade att använda sig av källtexten, eller gjorde undermåliga källhänvisningar. Motsvarande siffra för årets prov är 73 procent. Av resultatsammanställningen går dock inte att utläsa huruvida det enbart är F i nämnd aspekt som är den direkta orsaken till att en lösning erhåller delprovsbetyget F, eftersom en och samma lösning kan ha F även i aspekten Struktur eller i aspekten Språk, stil och skrivregler. Att andelen elever som får F inom aspekten Innehåll och textanvändning har minskat kan vara en effekt av att det förtydligande om obligatorisk källanvändning som finns i både förberedelsematerial, uppgiftsinstruktion och lärarinformation nu uppmärksammas av lärarna som möjligen påminner om kravet i anslutning till provgenomförandet.

Den uppgift som ger upphov till flest F i årets prov i båda svenskämnen är novellen. Tabell 3 visar att 22,2 procent som valde uppgiften fick delprovsbetyget F. En ytterligare analys visar att störst andel F, 72 procent, återfinns i aspekten Innehåll. Motsvarande siffra 2019 var 55,7 procent. En möjlig förklaring är att årets prov ställde krav på en given inledning i novellen och en eventuell avsaknad av denna inledning medförde följaktligen F i aspekten. Värt att notera är ändå att ökningen av andel F jämfört med 2019 är liten.

Sedan 2019 har provgruppen samlat in statistik på aspektnivå för delprov C. Tabell 4 visar att för elever som följer kursplanen i svenska fördelar sig betyget A relativt jämnt på de två aspekterna Innehåll (och textanvändning) och Struktur. Aspekten Språk, stil och skrivregler avviker något nedåt, detta även jämfört med motsvarande siffra för provet 2019. Den aspekt som ger upphov till störst andel F är Innehåll (och textanvändning). Så var även fallet 2019.

För de elever som följer kursplanen i svenska som andraspråk är det inte helt oväntat aspekten Språk, stil och skrivregler som är mest problematisk. Tabell 5 visar att 22,2 procent av elevgruppen får betyget F i nämnd aspekt. Det är dock en mindre andel än 2019 då motsvarande siffra var 32 procent. Elever som följer kursplanen i svenska som andraspråk har jämfört med 2019 minskat andelen F i samtliga aspekter.



Tabell 4. Betygsfördelning på aspektnivå samt delprovsbetyg för delprov C i ämnet svenska.

	Betyg						Antal	NA ⁴
	A	B	C	D	E	F		
Innehåll (och textanvändning)	23,1		38		30,2	8,8	914	86
Struktur	23		37,3		32,5	7,1	913	87
Språk, stil och skrivregler	15,4		42,7		36,6	5,3	918	82
Delprovsbetyg C	9,6	14,7	22,9	19,2	22,1	11,5	988	12

Tabell 5. Betygsfördelning på aspektnivå samt delprovsbetyg för delprov C i ämnet svenska som andraspråk.

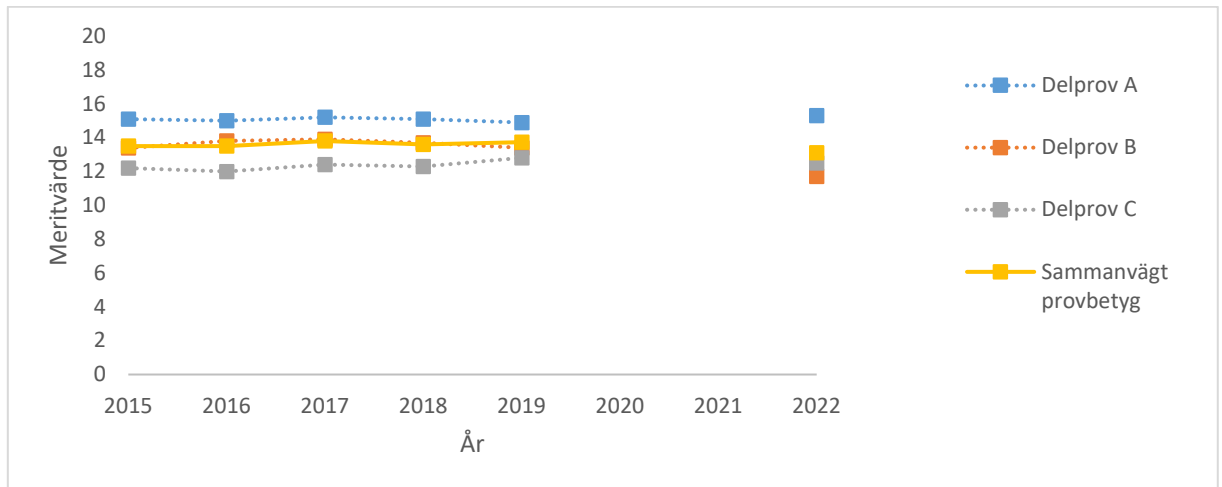
	Betyg						Antal	NA
	A	B	C	D	E	F		
Innehåll (och textanvändning)	6,5		28		45,9	19,6	464	36
Struktur	6		30,8		45,8	17,4	465	35
Språk, stil och skrivregler	2,4		27,2		48,2	22,2	463	37
Delprovsbetyg C	1,6	4,7	13,7	19	32,5	28,4	489	11

I jämförelsen mellan proven 2019 och 2022 kan en viss ökning av betyget F av det sammanvägda provbetyget noteras för elever i ämnet svenska, från 3,6 procent (2019) till 6,6 procent (2022). Andelen elever som får betygen E och A är dock stabil. För elever som följer kursplanen i svenska som andraspråk går det att se en avsevärd minskning av andelen elever som får betyget F i det sammanvägda provbetyget jämfört med tidigare år, 32,2 procent (2019) och 24,1 procent (2022). Detta trots att andelen elever som får betyget F i delprov B ökat. Denna ökning verkar kompenseras av den minskade andelen elever som får betyget F i delprov A och C.

Även om betygsfördelningen i det nationella provet kan variera över tid illustrerar figur 3 att provet som helhet, för de elever som följer kursplanen i svenska, är relativt stabilt över tid. Av tabell 6 går det att utläsa att meritvärdet har minskat med 0,6 meritpoäng jämfört med provet 2019.

För elever som följer kursplanen i svenska som andraspråk varierar resultatet över tid något, vilket framgår av figur 4.1 och figur 4.2. Detta resultat är dock mindre säkert, eftersom det baseras på färre lösningar. En annan osäkerhetsfaktor är att elevgruppen är mer heterogen. Gruppen fylls i större utsträckning på med nya individer under skolgången och kan inte antas vara lika stabil i sin sammansättning som gruppen som följer kursplanen i svenska. Ytterligare en faktor som kan ha påverkat att meritvärdet började sjunka 2016 är att gruppens sammansättning i ämnet svenska som andraspråk troligtvis påverkades av den stora grupp flyktingar som anlände hösten 2015. I januari 2016 ändrades dessutom skollagen rörande mottagande och undervisning av nyanlända elever, vilket också kan ha inverkat på resultaten. Årets meritvärde för det sammanvägda provbetyget är dock tillbaka på samma nivåer som 2015 vilket kan utläsas av tabell 7.

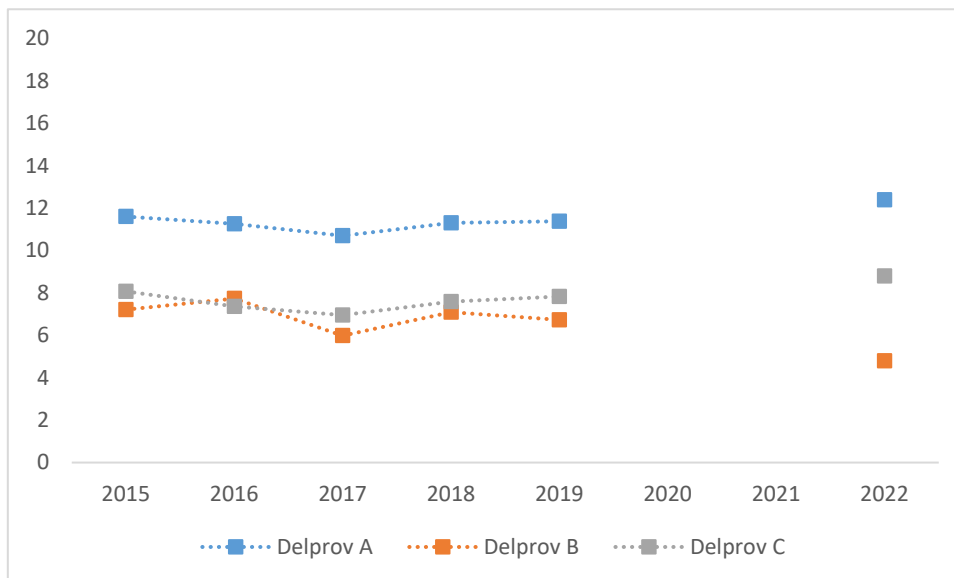
⁴ NA inkluderar för aspektbetygen även T (två betyg angivna) samt O (ogiltigt mellanbetyg).



Figur 3. Delprovsbetyg omräknade till meritvärde i ämnet svenska 2015–2019, 2022.

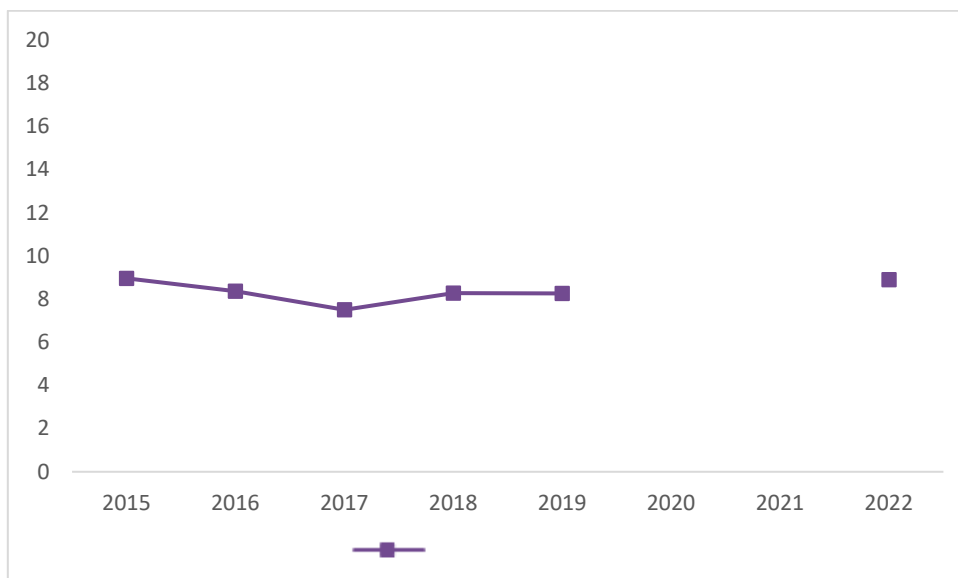
Tabell 6 Delprovsbetyg omräknade till meritvärde i ämnet svenska 2013–2019, 2022.

	2013	2014	2015	2016	2017	2018	2019	2022
Delprov A	14,5	14,9	15,1	15	15,2	13,7	14,9	15,3
Delprov B	13,2	13,6	13,4	13,8	13,9	15,1	13,4	11,7
Delprov C	11,7	12,8	12,2	12	12,4	12,3	12,8	12,5
Sammanvägt provbetyg	13,1	13,7	13,5	13,5	13,8	13,6	13,7	13,1



Figur 4.1 Delprovsbetyg omräknade till meritvärde i ämnet svenska som andraspråk 2015–2019, 2022.⁵

⁵För att underlätta avläsningen redovisas delprovsbetyg (A, B, C) omräknade till meritvärde och sammanvägt provbetyg omräknat till meritvärde för svenska som andraspråk i två figurer, figur 4.1 och figur 4.2.



Figur 4.2 Sammanvägt provbetyg omräknat till meritvärde i ämnet svenska som andraspråk 2015–2019, 2022.

Tabell 7. Delprovsbetyg omräknade till meritvärde i ämnet svenska som andraspråk 2014–2019, 2022.

	2014	2015	2016	2017	2018	2019	2022
Delprov A	11,4	11,6	11,3	10,7	11,3	11,4	12,4
Delprov B	7,5	7,2	7,7	6,0	7,1	6,7	4,8
Delprov C	7,9	8,1	7,4	7,0	7,6	7,8	8,8
Sammanvägt provbetyg	8,8	9,0	8,4	7,5	8,3	8,3	8,9

Insamling av lärarenkät

Läsåret 2021/2022 har totalt 330 lärare besvarat enkäten vilket är en tydligt märkbar ökning jämfört med läsåret 2019/2020 men en minskning jämfört med läsåret 2018/2019. Lsåret 2020/2021 ställdes provet in. Av lärarna som besvarat enkäten undervisar 307 lärare (93 procent) i svenska och 133 lärare (40 procent) i svenska som andraspråk.

I sammanställningen är procentandelar beräknade utifrån det totala antalet svarande på varje fråga. I vissa frågor har lärare möjlighet att utveckla sina svar och dessa svar redovisas i löpande text.

Enkätresultat med kommentarer

Provet som helhet

Av lärarenkäten framgår att majoriteten av lärarna, till stor del eller helt, är nöjda med läsårets prov. Av de svarande lärarna instämmer 23 procent helt i påståendet att provet som helhet är bra och 46 procent instämmer till stor del. Nästan 30 procent instämmer till viss del medan endast 2 procent inte instämmer alls. Lärarnas helhetsomdöme skiljer sig från läsåret 2019/2020 där nästan 90 procent



av lärarna instämde antingen *helt* eller till *stor del*. Dock ska noteras att endast 157 informanter svarade på enkäten läsåret 2019/2020, vilket gör att det läsårets resultat behöver tolkas med försiktighet.

En majoritet av lärarna anser att provet fungerat helt, eller till stor del som stöd i betygssättningen. 23 procent instämmer till viss del och 2 procent menar att provet inte gett något stöd alls.

Delprov A: tala

82 procent av lärarna är helt nöjda med hur delprov A fungerat att genomföra. De lärare som anser att det gått bra att genomföra provet kommenterar bland annat att eleverna uppskattade delprovets ämnen och deltog aktivt.

Ett antal lärare skriver om praktiska utmaningar vid genomförandet av delprovet, framförallt om hur mycket tid som delprovet tar att genomföra samt utmaningar kring gruppsammansättning. Ett antal kommentarer handlar om längden på texterna och att speciellt elever som följer kursplanen i svenska som andraspråk hade behövt kortare texter.

Bedömningsanvisningarna anses av hela 98 procent ge tillräckligt stöd för bedömningen. 77 procent av lärarna upplever att det gått bra att göra en helhetsbedömning av de tre momenten i delprov A medan 22 procent anser att det gått ganska bra. Bland kommentarerna lyfter lärare fram att delprov A är svårbedömt men att det är en utmaning som antas av dem. Många av kommentarerna handlar om betydelsen av att "leda en diskussion" och hur det kan bedömas när samtalsledning inte är nödvändig eftersom samtalet fortlöper på ett naturligt sätt. Sambedömning samt inspelning av elevsamtalen underlättar vid bedömningen enligt lärarna. Det efterfrågas fler inspelade elevexempel som kan underlätta vid bedömning.

De flesta lärare anser att delprov A, helt eller i stort sett, stämmer överens med kursplanerna, sammantaget 97 procent. Av de som endast tycker att delprovet överensstämmer i viss mån eller inte alls anser ett antal lärare att delprovet saknar validitet på grund av den konstlade samtalsformen och att prestationskraven är för låga. Några lärare menar att provet ställer krav på att eleverna ska agera samtalsledare – något som inte anses finnas i kunskapskraven. Dock anser provgruppen att det är motiverat att samtalsledning bedöms då leda samtal är en del av det centrala innehållet.

Texterna, vilka används som diskussionsunderlag i delprov A, anses välvalda eller ganska bra av majoriteten av lärarna. Text 3 är särskilt uppskattad då den anses vara välvald eller ganska bra av 98 procent av lärarna. Mellan 80 och 93 procent av lärarna tycker att övriga texter är välvalda eller ganska bra. Text 4 är den som anses olämplig av flest lärare – dock har endast 7 lärare valt detta svarsalternativ. Bland kommentarerna framgår att text 4 varit svår för eleverna att ta till sig. Några lärare kommenterar att texterna i delprovet är både elevnära och varierade. Andra uttrycker motsatt åsikt och menar att några av texterna är för långa eller svåra för vissa elevgrupper. Ett par lärare har även kommenterat att samtliga texter använts vid ett tidigare prov som eleverna eventuellt tagit del av innan årets provtillfälle. Som tidigare nämnts beslutade provgruppen att hålla samman provtemat och att ht-21 återanvända den version av delprov A som gått i skolorna ht- 20. Detta möjliggörs av delprovets återanvändningstid som sträcker sig till och med juni 2027.



De diskussionsfrågor som ligger till grund för samtalen anses av 98 procent som lämpliga. Åtta av de svarande lärarna tycker att någon eller några frågor är olämpliga. Bland dessa åtta informanter handlade många kommentarer om bristande elevnärlighet.

I enkäten får lärarna även ta ställning till huruvida det gröna häftet, *Lärarinformation 1*, är tillräckligt omfattande. 96 procent uppger att informationen är tillräckligt omfattande. Bland de tolv informanter som upplever att informationen inte är tillräckligt omfattande efterfrågas större tydlighet kring vilka anpassningar som får göras samt att häftet ska skickas ut tidigare.

Texthäftet

Texterna i texthäftet till delprov B och delprov C anses välvalda eller ganska bra av en majoritet av de svarande. Som framgår av tabell 8 är text 2 mest uppskattad, följd av text 1. Den minst uppskattade texten är text 3.

Tabell 8 Hur är texterna i häftet för dina elever?

Text	Välvald	Ganska bra	Mindre bra	Olämplig	Antal svar
Text 1 (s.4)	50 %	39 %	10 %	1 %	325
Text 2 (s.10)	49 %	44 %	6 %	1 %	326
Text 3 (s.13)	31 %	39 %	28 %	2 %	326
Text 4 (s. 14)	41 %	41 %	17 %	2 %	327
Text 5 (s.16)	42 %	44 %	12 %	2 %	321

Flera lärare kommenterar att texterna är välvalda och att sannolikheten att eleverna har läst dem tidigare är liten. De allra flesta kommentarerna handlar om att texterna i sig är bra men att de tillhörande frågorna var ”onödigt komplicerade” och förvirrande, där flervalsformatet generellt sett inte uppskattas av lärarna. Ordningen på texterna kommenteras också, där text 1 beskrivs som ”för lång” och att elevernas självkänsla och energi därmed påverkades när det var den inledande texten. Text 4 anses av vissa lärare vara daterad och därmed inte elevnära. Text 3 beskrivs som den svåraste texten för eleverna. Texternas längd är överlag något som tas upp i negativ bemärkelse. Provggruppen uppmärksammar den kritik som framförs men vill samtidigt förklara att en gedigen process ligger bakom framtagandet av texter. En mängd texter samlas in, läses och diskuteras av provgruppen. Innan ett urval görs granskas materialet av experter inom läsforskning och flerspråkighet. Samtliga texter är noga utprovade och resultaten av dessa utprovningar är jämförbara med tidigare års prov. Lärare och elever har dessutom via enkäter fått ge sina synpunkter på texterna.

Texterna i texthäftet finns också inlästa på usb-enhet för att elever som behöver ska kunna lyssna på texterna istället för att läsa dem. Av de lärare som besvarat enkäten uppger drygt 80 procent att dessa hjälpmedel har använts av någon av deras elever.



Delprov B: läsa

Majoriteten av lärarna som besvarat enkäten anser att delprovet och kursplanen motsvarar varandra eller gör så i stort sett. 27 procent av lärarna tycker att delprovet i viss mån eller inte alls stämmer överens med kursplanen. Kritiken är mest inriktad på att delprovet anses innehålla för många flervalsfrågor; fler frågor där eleverna själva får formulera svar önskas. De lärare som framför kritik anser att delprovet inte erbjuder eleverna möjlighet att föra resonemang och uppvisa fördjupad förståelse. De ansåg även att svarsalternativen var för lika varandra; detta uppfattades av ett flertal informanter som att delprov B testade förmågan att förstå frågorna mer än förmågan att förstå texterna. Vidare frågar sig de kritiska lärarna om förekomsten av så många flervalsfrågor är kopplat till den kommande digitaliseringen och automatisk rättning, och efterfrågar i så fall tydlig information om denna ändring i frågedesign inför framtida prov så att de kan anpassa sitt förberedande arbete med eleverna.

Provggruppen uppmärksammar den kritik som framförs och bekräftar att fler flervalsuppgifter införts i läsförståelseprovet som ett led i pågående utvecklingsarbete inför digitaliseringen av de nationella proven. Automaträttade uppgifter som ersätter uppgifter där elever själva formulerar sina svar behöver kunna pröva liknande kognitiva processer, det vill säga visa elevens förmåga att tolka och göra inferenser och behöver därför hålla en viss svårighetsnivå. De kan därför ibland vara relativt krävande. Sammantaget kommer dock delprovet alltid att bestå av uppgifter av varierande svårighetsgrad och detta gäller även urvalet av flervalsuppgifter. I uppföljningen av provet framkommer att flervalsuppgifterna och de uppgifter där elever själva formulerar sina svar genomsnittligt är likartat svåra.

Provggruppen arbetar systematiskt med delprovets svårighetsgrad på två sätt. Dels genomförs utprovningar för att undersöka uppgifters svårighetsgrad utifrån statistisk analys. Urvalet av uppgifter förhåller sig till vissa riktvärden för uppgifters svårighetsgrad. Dels anlitar provgruppen en grupp av verksamma lärare som analyserar provets sammantagna svårighetsgrad vid så kallade kravgränsmöten där provets betygsgränser bestäms.

Provggruppen har därutöver i uppdrag att stärka provets reliabilitet (tillförlitlighet) utifrån Skolverkets systemramverk. Också det har inneburit en viss förändring i egenskaperna hos de uppgifter som väljs ut till provet samt att antalet uppgifter i provet utökats. Det har till exempel inneburit att de allra lättaste uppgifterna och de allra svåraste uppgifterna väljs bort, eftersom de ofta leder till lägre reliabilitet. Dessutom har uppgifterna med egenformulerade svar förändrats så att de inte omfattar lika många poängnivåer som tidigare och så att bedömare ska kunna bli mer överens om bedömningen, vilket är viktigt för att uppnå likvärdig bedömning.

Sammantaget betyder detta att läsförståelseprovet har förändrats en del under de senaste åren för att anpassas till de krav som ställs på proven i och med kommande digitalisering och Skolverkets systemramverk. Dessa förändringar har fått relativt stort genomslag i 2022 års läsförståelseprov.



Provgruppen kommer att återkomma med information om kommande förändringar av provet i svenska och svenska som andraspråk på bland annat provgruppens webbplats.

Tidsuppdelningen, att först läsa texthäftet i 45–60 minuter och sedan lösa uppgifter i 140 minuter, anses vara bra eller ganska bra av 87 procent av lärarna. Många av fritextkommentarerna handlar om att tidsuppdelningen var rimlig, även om vissa lärare förespråkar att dela upp delprov B under två dagar. En återkommande kommentar handlar också om att tiden för att lösa uppgifter kan kortas eftersom delprovet innehåller så många flervalsfrågor. Det finns blandade röster kring att frågehäftet inte lämnas ut samtidigt som texthäftet, där ett antal lärare menar att detta arbetssätt går emot den förberedelse och övning som gjordes innan provet. Ett flertal lärare uttrycker att läsning varvat med uppgiftslösning är att föredra och att detta upplägg skulle vara mer gynnsamt för eleverna, speciellt för elever med neuropsykiatriska funktionsnedsättningar. En lärare skriver att det skulle vara bäst om eleverna fick disponera tiden själva, medan andra röster istället efterfrågar en paus som är starkt reglerad av provgruppen så att samtliga skolor genomför provet på ett rättvist och jämförbart sätt. Provgruppen har tidigare valt att ta bort gemensam rast för att motverka fusk, och avser inte att återinföra rasten. I samband med att provet digitaliseras kommer dock uppdelningen att först läsa texthäftet och sedan lösa uppgifterna att förändras.

Att den sammanlagda tiden för att genomföra delprov B har varit tillräcklig anser 90 procent av lärarna, medan 10 procent inte håller med. Dessa lärare kommenterar att speciellt elever som följer kursplanen i svenska som andraspråk och elever med neuropsykiatriska funktionsnedsättningar hade behövt mer tid, men att även den ovan nämnda provdesignen (med långa texter och komplicerade svarsalternativ) gjorde tiden otillräcklig.

De flesta har haft tillräckligt eller i stort sett tillräckligt stöd av bedömningsmallen. Kommentarererna handlar bland annat om att bedömningen blir orättvis på grund av provdesignen och att inga undantag görs för elever som följer kursplanen i svenska som andraspråk, samt att facit blir för begränsande eftersom elever kan komma med relevanta men oförutsedda svar. Fler och mer utförliga elevsvarsexempel efterfrågas. Speciellt frågorna 5, 10, 17a, 17b, 18 och 20 nämns som svårbedömda. Sambedömning samt diskussioner mellan lärarna behövdes för att göra korrekta bedömningar av dessa. Ett flertal lärare var positiva till att provet var lättträttat eftersom det bestod av så många flervalsfrågor. Provgruppen arbetar kontinuerligt med bedömningsunderlaget för uppgifter där elever själva skriver sina svar. Iakttagelser provgruppen hittills har gjort är att uttömmande listor med många elevlösningar inte per automatik medför högre bedömaröverensstämmelse eller underlättar bedömningen. Ett sådant material kan bli alltför tidskrävande att sätta sig in i. I mer svårbedömda uppgifter lyfter provgruppen fram de vanligast förekommande typsvaren utifrån utprovningar. Och bedömningsmallens funktionalitet utvärderas sedan i bedömargruppen.

Delprov C: skriva

Tabell 9 visar att samtliga skrivuppgifter anses vara välvalda eller ganska bra av minst 94 procent av informanterna. En återkommande kommentar är att novelluppgiften är svår att genomföra under den utsatta tiden. Samtidigt beskrivs uppgift 1 som den mest populära bland eleverna, medan uppgift



2 beskrivs som den minst populära. Uppgift 2 hade ett flertal elever tolkat som att ett brev till rektorn skulle skrivas. I detta hade elever även signerat brevet med sina riktiga namn vilket innebar att provet inte blev anonymt. Lärarna beskriver också kravet på källhänvisning som problematiskt eftersom många elever hade missat det i en för övrigt välskriven text. Till sist reagerar lärarna på att krönikan i bedömningsanvisningarna beskrevs som resonerande. Lärarna menar att genren är mycket friare än så och – om något – snarare argumenterande. Provggruppen håller med lärarna om att en krönika inte enbart behöver vara resonerande utan också kan ha inslag av argumentation. Sammanfattningsvis beskrivs skrivuppgifterna återkommande som bra, varierade och inspirerande.

Tabell 9 Hur bedömer du skrivuppgifterna för dina elever?

Skrivuppgift	Välvald	Ganska bra	Mindre bra	Olämplig	Antal svar
Uppgift 1: Novell	71 %	23 %	5 %	1 %	327
Uppgift 2: Argumenterande text	62 %	34 %	4 %	0 %	326
Uppgift 3: Krönika	79 %	17 %	5 %	0 %	327

72 procent av lärarna anser att delprov C stämmer överens med kursplanens skrivningar, medan 23 procent anser att det gör så i stort sett. Lärarna som i viss mån anser att delprov och kursplan överensstämmer utgör 5 procent av det totala antalet och endast 1 lärare anser att de inte motsvarar varandra alls. De olika uppgiftstyperna – novell, argumenterande text samt krönika – beskrivs i kommentarerna som uppskattade och effektiva för att mäta elevkunskap. Några lärare skriver att kraven gällande skriftspråksnormer och källhänvisningar är för låga. Ett flertal lärare anser också att det ställdes olika bedömningskrav beroende på vilken uppgift som eleven skrev, där den resonerande texten av lärarna upplevdes som enklare att få ett högt betyg i. Generellt vittnar kommentarerna om att det var svårt att nå högre betyg i detta delprov medan kriterierna för betyget E ansågs vara för generösa. Några lärare konstaterar att bedömningen onekligen blir subjektiv vilket talar för vikten av sambedömning och diskussioner med kollegor. Ett antal lärare tar också upp hur delprov C:s natur går emot deras generella undervisning i skrivande – som istället fokuserar på processkrivande och cirkelmodellen.

Lärarna är mest nöjda med det stöd de fått av uppgiftsbeskrivningarna samt bedömningsmatriserna. Hela 97 procent respektive 95 procent anser att de har varit ett stöd vid bedömningen eller att de i stort sett varit det. Exempelen på bedömda elevlösningar upplevs av 85 procent som tillfredsställande eller i stort sett tillfredsställande. Den övervägande majoriteten av kommentarerna handlar om att fler exempel på bedömda elevlösningar behövs, och att det bör ingå åtminstone ett exempel per betygssteg för samtliga uppgifter i både svenska och svenska som andraspråk. Det efterfrågas även förtydliganden om hur grammatiska fel samt rad- och hybridstycken ska bedömas. Några lärare anser att det finns diskrepanser mellan uppgiftsbeskrivning och bedömningsmatris – vilka dessa diskrepanser är specificeras dock inte.



Skrivuppgifterna finns inlästa på usb-enhet för att elever som behöver ska kunna lyssna på texter och uppgifter i stället för att läsa dem. Av de lärare som besvarat enkäten uppger 30 procent att dessa hjälpmedel har använts av någon av deras elever.

I enkäten får lärarna ta ställning till huruvida *Lärarinformation 2*, är tillräckligt omfattande. 92 procent av lärarna uppger att så är fallet. 8 procent uppger i enkäten att de saknar någon information. I kommentarerna efterfrågar ett flertal lärare ett tidigare utskick av häftet. Ett fåtal kommentarer handlar om att fler elevexempel behövs. De flesta kommentarerna handlar om tydligare information kring vilka anpassningar som får göras för eleverna.

Andra aspekter på provet

Här sammanfattas lärarnas åsikter om hur bedömningen gått till, huruvida provet anpassats efter elever med funktionsnedsättning och om de anser att provets olika delar ger det stöd som behövs för bedömning av elever som följer kursplanen i svenska som andraspråk. Här får lärarna svara på hur de använt formuläret "sammanställning av elevresultat". Som framgår av tabell 10, anser 93 procent av de svarande lärarna att formuläret fungerat bra eller ganska bra. Endast ett fåtal tycker att det fungerat mindre bra eller dåligt. De positiva kommentarerna handlar om att formuläret ger en överskådlig bild av elevens kunskaper i svenska respektive svenska som andraspråk. En majoritet av de som är kritiska mot sammanställningen vänder sig emot att det är möjligt att få ett godkänt sammanvägt provbetyg även om ett av delproven fått betyget F. Flera lärare menar att sammanvägningen ger upphov till en skillnad mellan betyget på det nationella provet och själva ämnesbetyget, eftersom sammanvägningen av delprovsbetygen inte grundar sig på samma principer som övriga betygssystemet. Vissa lärare lyfter fram att sammanvägningen tar mycket tid i anspråk. Några skriver att det är för liten plats att skriva poängen i formuläret. När lärarna tillfrågas om i vilken grad de kommer att väga in elevernas resultat vid betygssättning svarar 28 procent av lärarna i hög grad; 63 procent i ganska hög grad, 8 procent i ganska låg grad och 1 procent nästan inte alls.

Tabell 10 Hur fungerar formuläret "Sammanställning av elevresultat" som ett sätt att summera provresultaten?

	Bra	Ganska bra	Mindre bra	Dåligt	Antal svar
Andel	76 %	17 %	5 %	2 %	326

När det kommer till bedömning av proven framgår att sambedömning är det vanligaste sättet att bedöma alla tre delprov. Det prov som är vanligast att bedöma ensam är delprov A, vilket 25 procent av lärarna anger att de har gjort.

En elevgrupp som har rätt till en anpassad provsituation är till exempel elever med funktionsnedsättning. De lärare som besvarat enkäten anger att de på något sätt har anpassat provet för drygt 17 procent av eleverna. Exempel på anpassningar som nämns är uppläst text, förlängd provtid och förstord text.

I enkäten får lärarna ge sina synpunkter på huruvida provets olika delar ger tillräckligt stöd för att bedöma de elever som följer kursplanen i svenska som andraspråk.



Tabell 11 Ger provets olika delar det stöd du behöver för bedömning av elever som läser svenska som andraspråk?

	Ja	I viss mån	Nej	Totalt
Andel	45 %	50 %	5 %	187 ⁶

Som framgår av tabell 11 anger 45 procent de lärare som undervisar i svenska som andraspråk att provets olika delar ger tillräckligt stöd i bedömningen i ämnet. 50 procent tycker så i viss mån. Endast 5 procent tycker inte att stödet är tillräckligt. Flera lärare kommenterar att de till delprov C önskar exempel på lösningar skrivna av elever som följer kursplanen i svenska som andraspråk för samtliga betygsnivåer. De allra flesta kommentarerna utpekar delprov B som speciellt utmanande för elever som följer kursplanen i svenska som andraspråk; delprovet upplevs – av lärarna – som icke-anpassat för dessa elever.

Övriga synpunkter på det nationella provet

I denna del av enkäten framkommer både positiva och negativa kommentarer om själva provsituationen. Några lärare uppger att de är positiva till provet som helhet och lyfter att provet är nyttigt för att få en extra bedömning av eleverna. Flera lärare är kritiska mot det sammanvägda provbetyget och anser att sammanställningen av de tre delproven till ett enda provbetyg är missvisande och olämpligt, samt att det inte följer samma principer som övriga betygssystemet. Ett antal kommentarer handlar om tiden som provet tar i anspråk. Ett flertal kommentarer efterfrågar central rättning av provet. En lärare önskar att provet testar källkritik och svenska språkets historia samt särdrag. Ett flertal kommentarer handlar även om att delproven innefattar ett bra urval av texter och uppgifter samt välformulerade frågeställningar.

Avslutning

Sammanfattningsvis kan konstateras att det nationella provet i svenska och svenska som andraspråk i årskurs 9 läsåret 2021/2022 visar att många elever når goda resultat i de olika delproven men att det i årets prov finns en högre andel F i delprov B än tidigare år. Provggruppen arbetar ständigt med att följa upp resultat samt att förbättra uppgifter och bedömningsunderlag. Arbetet med att digitalisera provet är också påbörjat och innebär många utmaningar framöver.

Provggruppen vill tacka alla lärare som, trots vårterminens speciella omständigheter, har skickat in elevlösningar. Detta är en viktig del i arbetet med att utveckla de nationella proven. Avslutningsvis vill provgruppen även tacka alla engagerade lärare för synpunkter och frågor som kommit in via

⁶ 187 av informanter uppger att de undervisar i svenska som andraspråk.



UPPSALA
UNIVERSITET

lärarenkäten, e-post och telefonsamtal. Denna återkoppling tas till vara och hjälper till att utveckla de nationella proven i svenska och svenska som andraspråk i årskurs 9.