



UPPSALA
UNIVERSITET

Resultatrapport 2023: Nationellt prov i årskurs 9, svenska och svenska som andraspråk

*Institutionen för nordiska språk
Uppsala universitet*

Inledning

Det nationella provet i svenska och svenska som andraspråk i årskurs 9 konstrueras av en grupp vid Institutionen för nordiska språk, Uppsala universitet, hädanefter kallad provgruppen. Det nationella provet utformas utifrån kursplanens syfte och centrala innehåll, och bedömningen utgår från dess betygskriterier. Nya nationella prov tas fram varje år och provuppgifterna prövas ut i skolor över hela landet.

Denna rapport inleds med ett avsnitt om provets sammansättning. Sedan följer ett avsnitt om hur insamlingen av elevprestationer samt lärarenkät går till och därefter en sammanfattande redogörelse om konstruktionsprocessen. Det förarbete som gjorts i form av utprövningar av de olika delproven presenteras i anslutning till detta. Därpå följer två avsnitt som tar upp och kommenterar resultatet från 2023 års nationella prov samt resultat från den lärarenkät som medföljde provet.

I proven 2022 och 2023 har designförändringar inför det nationella provets digitalisering börjat införas. Jämförelser med tidigare prov kan därför innehålla vissa felkällor. 2020 och 2021 rapporterades inga resultat på grund av omständigheter kopplade till pandemin.

Provet sammansättning

Det nationella provet i årskurs 9 består av tre delprov: delprov A: tala, delprov B: läsa och delprov C: skriva, alla kopplade till ett övergripande tema. Temat för 2023 års prov är *Sanning och lögn* och provet behandlar olika aspekter av vem eller vad vi egentligen kan lita på och vad som faktiskt inte är sant.

I delprov A: tala visar eleven sin förmåga att i ett textsamtal i grupp genomföra en muntlig presentation samt delta i och leda samtalet. I samband med detta visar eleven sin förmåga att muntligt anpassa sig till syfte, mottagare och sammanhang. Delprov B: läsa prövar förmågan att läsa och förstå skönlitteratur och sakprosa. Delprov C: skriva ger eleven möjlighet att visa sin förmåga att enskilt skriva en sammanhängande text och anpassa den till mottagare, syfte och sammanhang inom ramen för det ämne som väljs.

Insamling

Den här rapporten bygger på de elevlösningar som skickats in till provgruppen samt på den lärarenkät som besvarats digitalt. Av de 1500 elevlösningar som har registrerats i provgruppens arkiv är 1000 skrivna av elever som följer kursplanen i svenska och 500 skrivna av elever som följer kursplanen i



UPPSALA
UNIVERSITET

svenska som andraspråk. Antalet lösningar som skrivits av flickor är 697 och antalet lösningar som skrivits av pojkar är 769. 34 elever har inte angivit kön.

I anslutning till det nationella provet i svenska och svenska som andraspråk för årskurs 9, läsåret 2022/2023, har en lärarenkät bifogats. I år har enkäten besvarats av 301 lärare, vilket är en liten minskning jämfört med läsåret 2021/2022 då antalet informanter var 330.

Konstruktionsprocessen för provet

Konstruktionen av provet tar sin utgångspunkt i ett övergripande tema som inspirerar urvalet av textunderlag och konstruktionen av uppgifter. Fortlöpande under processen vägs validitets- och reliabilitetsaspekter in och hänsyn tas till genomförande, autenticitet och interaktivitet. Likaså påverkas processen av de etiska överväganden som görs under framtagandet av de olika delproven.

Till delprov A: tala tas olika texter samt bildmaterial fram av provkonstruktörerna och till dessa formuleras frågor som ligger till grund för det muntliga provets presentation och samtal. Delprov A prövades ut under september/oktober 2020 i tre skolor. Utprövningarna omfattade tio grupper. I utprövningarna ingick totalt nio texter vilka i slutänden mynnade ut i sju textunderlag till det skarpa provet. Det material som valdes bort var det som minst engagerade till samtal.

Delprov B: läsa grundar sig på textunderlag från dels skönlitteratur, dels sakprosatexter. En mängd texter samlas in, läses och diskuteras av provkonstruktörerna. Innan ett urval görs granskas materialet även av en forskare vid Nationellt centrum för svenska som andraspråk, Stockholms universitet. När lämpliga textunderlag finns startar uppgiftskonstruktionen. Läsförståelseprovet prövas ut i tre omgångar i olika omfång. Utprövningarna har geografisk spridning över hela landet. De uppgifter som prövas ut är inledningsvis betydligt fler än det antal som sedan ingår i det färdiga provet. Både elever som följer kursplanen i svenska och elever som följer kursplanen i svenska som andraspråk har medverkat i utprövningarna. Även elever med olika funktionsnedsättningar har deltagit. De många utprövningarna har, förutom att säkerställa att uppgifterna fungerar, även syftet att få fram data om provets svårighetsgrad i förhållande till tidigare prov och elevernas kunskapsnivå.

Förutom ett flertal interna granskningar har provgruppen även ett nära samarbete med externa experter inom läsforskning och andraspråksforskning som kommer med synpunkter på provmaterialet. I september och november 2020 granskades delprov B av flera forskare inom läs- och skrivutveckling vid Uppsala universitet. I juni 2022 hölls ett kravgränsmöte med lärare från olika delar av landet vilket ledde fram till rekommenderade kravgränser.

Delprov C: skriva tar sin utgångspunkt i det övergripande provtemat och skrivuppgifterna har prövats ut i klasser över hela landet. Totalt har sex olika uppgifter varit ute för utprövning och både elever som följer kursplanen i svenska och elever som följer kursplanen i svenska som andraspråk har medverkat i utprövningarna. Även elever med olika funktionsnedsättningar har deltagit. Till



utprovningarna, i både delprov B och C, hör även en enkät där elever och lärare som deltar har möjlighet att uttala sig om materialet.

Även delprov C granskas såväl internt som externt. I oktober 2020 granskades delprov C av en forskare inom läs- och skrivutveckling samt av en forskare med särskild inriktning på svenska som andraspråk, båda verksamma vid Uppsala universitet.

Referensgrupper med lärare från olika delar av landet granskade i januari 2021 två av skrivuppgifterna med tillhörande elevlösningar och i mars 2021 granskades ytterligare skrivuppgifter med tillhörande elevlösningar. Dessa granskningar innefattar även bedömning av elevlösningar varav vissa väljs ut för att användas som exempeltexter i provets bedömningsanvisningar. På grund av omständigheter kopplade till pandemin genomfördes dessa referensgruppsmöten i mötesverktyget Zoom.

Provresultat med kommentarer

I tabell 1 och 2 redovisas i procent de betyg eleverna fått på de olika delproven samt det sammanvägda provbetyget i svenska respektive svenska som andraspråk. För att få ett sammanvägt provbetyg krävs att samtliga delprov är genomförda. Det förekommer visst bortfall i rapporteringen av provresultatet vilket framgår av tabellerna nedan. Procentangivelserna för 2023 års prov baseras på registrerat antal elever för respektive resultattyp. Ej ifyllda svar har inte räknats med och redovisas i tabell 1 och 2 under kolumnen NA.

Tabell 1. Andel i % som uppnått respektive betyg efter del- och sammanvägt prov i ämnet svenska.

	Betyg						Antal elever	NA
	A	B	C	D	E	F		
Delprov A	18,1	21,4	27,3	17,0	14,0	2,1	984	16
Delprov B	9,9	20,0	26,7	15,7	18,4	9,3	991	9
Delprov C	9,6	12,7	22,1	22,4	24,1	9,2	988	12
Sammanvägt provbetyg	5,5	19,1	29,4	22,0	19,6	4,5	954	46

Tabell 2. Andel i % som uppnått respektive betyg efter del- och sammanvägt prov i ämnet svenska som andraspråk.

	Betyg						Antal elever	NA
	A	B	C	D	E	F		
Delprov A	4,8	11,8	26,0	21,7	22,9	12,8	484	16
Delprov B	1,0	2,8	13,6	13,0	30,7	38,9	499	1
Delprov C	1,6	5,5	11,0	22,5	30,0	29,4	493	7
Sammanvägt provbetyg	0,0	4,0	13,4	23,2	34,7	24,7	478	22

Som tabell 1 och 2 visar presterar eleverna, oavsett ämne, generellt bäst på delprov A: tala. Färre elever får betyget F på detta delprov än på övriga.



En jämförelse med tidigare års provresultat visar att andelen elever som följer kursplanen i svenska och får F i delprov A fortsatt ligger runt 2 procent. Inte heller resultaten för de övriga betygsstegen i delprov A skiljer sig nämnvärt mellan 2022 och 2023 även om andelen A har minskat något från 21,1 procent till 18,1 procent.

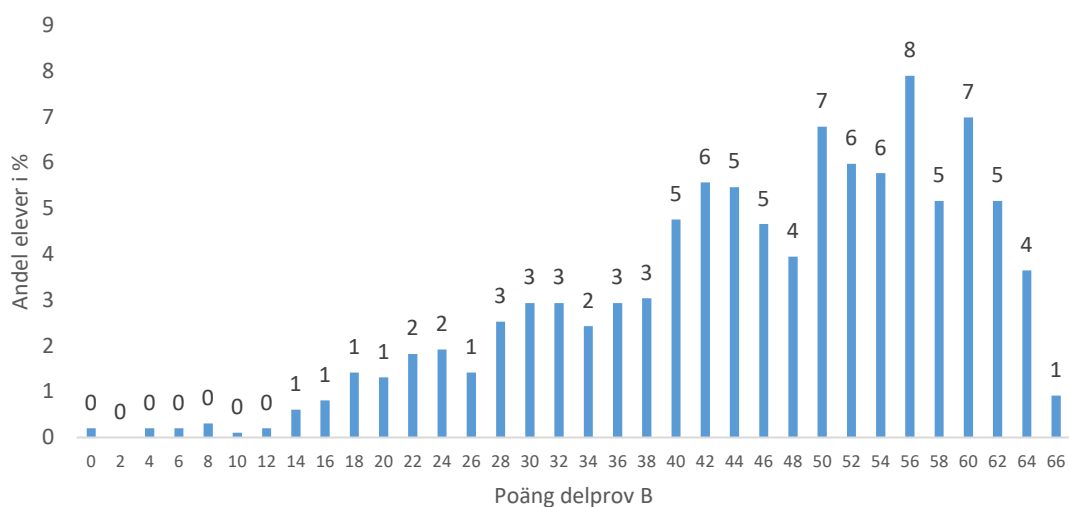
För elever som följer kursplanen i svenska som andraspråk har andelen som fått betyget F i delprov A ökat till 12,8 procent. 2022 var motsvarande siffra 8 procent. Tidigare år har andelen elever som fått betyget F i delprov A legat på knappt 20 procent (2017), 15 procent (2018) och knappt 16 procent (2019). Trots den ökade andelen F jämfört med 2022 års prov utgör det alltså en mindre andel jämfört med tidigare år. Resultaten för de övriga betygsstegen visar inte några större skillnader mellan 2022 och 2023 års prov. Andelen som fått betyget D har minskat något medan andelen som får betyget B och C har ökat något.

Andelen elever som fått betyget A på delprov B: läsa och följer kursplanen i svenska är i 2023 års prov 9,3 procent vilket är i stort sett samma resultat som i 2022 års prov då motsvarande resultat var 10,9 procent. Även betyget E ligger på samma nivå för dessa elever, strax under 20 procent. Andelen elever som får betyget F har minskat från 17,8 procent (2022) till 9,3 procent (2023). De största skillnaderna mellan resultaten för delprov B för dessa elever rör andelen elever som får betyget B. I 2023 års prov har andelen elever i detta betygssteg ökat med 9,4 procentenheter.

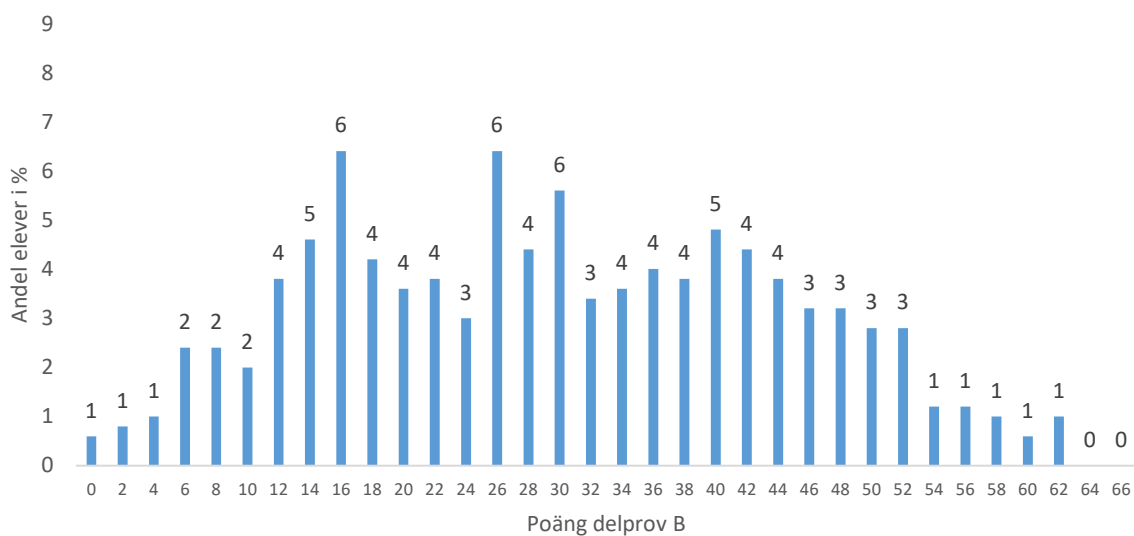
För elever som följer kursplanen i svenska som andraspråk är resultatet för betyget A i delprov B i stort sett samma som 2022, runt 1 procent, men en ökning med ca 9 procentenheter har skett för betyget E. För dessa elever har andelen som får betyget F minskat från 59,3 procent (2022) till 38,9 procent (2023). Andelen elever som får betyget F i delprov B har minskat även jämfört med 2019 års prov, då andelen elever som fick betyget F var 44 procent. I resultatet från provet 2022 noterades att betygsskillnaden mellan pojkar och flickor som följer kursplanen i svenska som andraspråk minskat jämfört med 2019. Trots att skillnaden ökat i 2023 års prov är den fortfarande mindre jämfört med 2019. En möjlig förklaring till den minskade betygsskillnaden är att pojkarna gynnas av den ökade andelen flervalsfrågor.

Provet har genomgått en rad designförändringar som trädde i kraft 2022, dels för att öka antalet flervalsuppgifter som en förberedelse inför digitaliseringen, dels förändringar som syftar till att öka provuppgifternas reliabilitet i linje med det systemramverk som fastställts av Skolverket. Provggruppen fortsätter att analysera och följa upp hur sådana designförändringar påverkar utfallet i delprov B.

2023 års betygsgränser för delprov B fördelar sig som följer: F 0-24, E 26-38, D 40-44, C 46-54, B 56-60 och A 62-66. I figur 1 och 2 redovisas poängfördelningen i svenska, respektive svenska som andraspråk i delprov B sett till andel elever i procent.



Figur 1. Poängfördelning i delprov B (%) i ämnet svenska (n = 988).¹



Figur 2. Poängfördelning i delprov B (%) i ämnet svenska som andraspråk (n = 499).

Delprov C: skriva är det delprov där minst andel elever som följer kursplanen i svenska får delprovsbetyget A. Dock är andelen elever som får delprovsbetyget A stabil och i stort sett oförändrad jämfört med 2019 års prov och helt oförändrad jämfört med 2022 års prov. Andelen elever som får delprovsbetyget F ökade från 9,5 procent 2019 till 11,5 procent 2022 men har år 2023 minskat till 9,2 procent.

¹ Figur 1 och 2 baseras på data från delprovsnivå (access).



För elever som följer kursplanen i svenska som andraspråk sjönk andelen som fått delprovsbetyget A från 2,2 procent 2019 till 1,6 procent 2022. I provet 2023 är siffran oförändrad jämfört med 2022 års prov. Andelen elever som får delprovsbetyget F minskade mellan 2019 och 2022 med nästan 10 procentenheter. I provet 2023 ökade andelen F i denna grupp med en procentenhet och andelen är nu 29,4 procent.

Andelen flickor som får betyget A i delprov C är högre än andelen pojkar som når samma betyg. För ämnet svenska är skillnaden mellan kön något mindre 2023 än 2022 men skillnaden är ändå avsevärd då 13,7 procent av flickorna får A jämfört med 5,6 procent av pojkarna. Andelen flickor som får delprovsbetyget F är i stort sett densamma som i provet 2022. För pojkar har andelen F minskat från 15,8 procent 2022 till 12,3 procent 2023.

För ämnet svenska som andraspråk är motsvarande siffror för delprovsbetyget A 2,7 procent respektive 0,8 procent. Liknande skillnader i resultat går att känna igen från tidigare år. Andelen flickor som får delprovsbetyget F är i stort sett densamma som 2022. För pojkar har andelen F minskat från 15,8 procent 2022 till 12,3 procent 2023.

Den skrivuppgift som i årets prov valdes av störst andel elever, i båda svenskämnen, är den resonerande uppgiften som valdes av 40 procent av de elever som följer kursplanen i svenska och av 51 procent av de elever som följer kursplanen i svenska som andraspråk. Den argumenterande uppgiften valdes i lägst utsträckning av båda elevgrupperna. Provggruppen kan inte med säkerhet uttala sig om varför den argumenterande uppgiften är minst populär men en anledning kan vara att den kräver källanvändning och därför av eleverna ses som extra svår att lösa.

Tabell 3 och 4 visar att trots detta är det den argumenterande skrivuppgiften som genererar högst andel A i båda svenskämnen och 11,1 procent respektive 2,7 procent av eleverna får delprovsbetyg A.

Tabell 3. Betyg i delprov C korsat med val av uppgift i ämnet svenska.

	Betyg						Antal
	A	B	C	D	E	F	
Novell	7,8	12,1	17,6	25,1	25,3	12,1	387
Argumenterande text	11,1	11,1	23,1	23,6	21,6	9,5	199
Utredande text	10,5	14,1	26,2	19,5	23,7	5,9	389

Tabell 4. Betyg i delprov C korsat med val av uppgift i ämnet svenska som andraspråk.

	Betyg						Antal
	A	B	C	D	E	F	
Novell	1,2	3,7	7,3	22,0	30,5	35,4	164
Argumenterande text	2,7	5,3	14,7	25,3	29,3	22,7	75
Utredande text	1,6	6,9	12,5	22,2	30,2	26,6	248



Den uppgift som ger upphov till flest F i årets prov i båda svenskämnen är novellen. Tabell 3 visar att 12,1 procent av eleverna som följer kursplanen i svenska och som valde uppgiften fick delprovsbetyget F. Av eleverna som följer kursplanen i svenska som andraspråk är motsvarande siffra 35,4 procent. Av tabell 5 och tabell 6 går att utläsa att störst andel F, 11 procent för elever som följer kursplanen i svenska och 33 procent för elever som följer kursplanen i svenska som andraspråk, återfinns i aspekten Innehåll.

När det gäller den skrivuppgift som kräver källanvändning fick 10 procent av eleverna som följer kursplanen i svenska F i aspekten Innehåll och textanvändning. Motsvarande siffra för elever som följer kursplanen i svenska som andraspråk är 21 procent. Av resultatsammanställningen går dock inte att utläsa huruvida det enbart är F i nämnd aspekt som är den direkta orsaken till att en lösning erhåller delprovsbetyget F, eftersom en och samma lösning kan ha F även i aspekten Struktur eller i aspekten Språk, stil och skrivregler. Andelen elever som får F i aspekten är vanligen hög men provgruppen anar en positiv effekt av det förtydligande om obligatorisk källanvändning som finns i både förberedelsematerial, uppgiftsinstruktion och lärarinformation.

Tabell 5. Betygsfördelning för novellen (uppgift 1) på aspektnivå samt delprovsbetyg för delprov C i ämnet svenska.

	Betyg						Antal
	A	B	C	D	E	F	
Aspekt: Innehåll	18		34		38	11	360
Aspekt: Struktur	17		37		37	9	364
Aspekt: Språk, stil och skrivregler	16		40		38	6	359
Delprovsbetyg C	8	12	18	25	25	12	387

Tabell 6. Betygsfördelning för novellen (uppgift 1) på aspektnivå samt delprovsbetyg för delprov C i ämnet svenska som andraspråk.

	Betyg						Antal
	A	B	C	D	E	F	
Aspekt: Innehåll	3		22		42	33	146
Aspekt: Struktur	5		22		45	28	147
Aspekt: Språk, stil och skrivregler	2		20		51	27	146
Delprovsbetyg C	1	4	7	22	30	35	164

Tabell 7 visar att för elever som följer kursplanen i svenska fördelar sig betyget A relativt jämnt mellan de tre aspekterna Innehåll (och textanvändning), Struktur och Språk, stil och skrivregler i samtliga skrivuppgifter. Sistnämnda aspekt avviker något nedåt men skillnaden är mindre 2023 än 2022. Den aspekt som ger upphov till störst andel F är Innehåll (och textanvändning). Så är även fallet tidigare år.



Tabell 8 visar att av de elever som följer kursplanen i svenska som andraspråk får en något högre andel betyget A i aspekten Struktur än i övriga aspekter. Aspekten Språk, stil och skrivregler är den aspekt där minst andel får betyget A. Även för de elever som följer kursplanen i svenska som andraspråk är aspekten Innehåll (och textanvändning) mest problematisk. Det skiljer sig från 2022. Då var aspekten Språk, stil och skrivregler den som gav upphov till flest F. Tabell 8 visar dock att skillnaden mellan aspekterna i årets prov inte är särskilt stor. Elever som följer kursplanen i svenska som andraspråk hade 2022 jämfört med 2019 minskat andelen F i samtliga aspekter. I årets prov har andelen F istället ökat i samtliga aspekter men är fortfarande lägre än 2019.

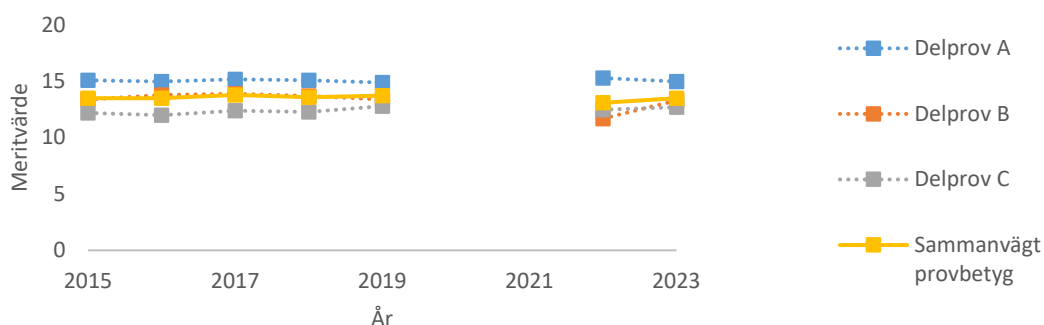
Tabell 7. Betygsfördelning på aspektnivå samt delprovsbetyg för delprov C i ämnet svenska.

	Betyg						Antal	NA ²
	A	B	C	D	E	F		
Aspekt: Innehåll (och textanvändning)	19,1		38,9		34,5	7,6	911	89
Aspekt: Struktur	18,9		40,0		35,5	5,6	913	87
Aspekt: Språk, stil och skrivregler	16,2		41,7		37,5	4,6	909	91
Delprovsbetyg C	9,6	12,7	22,1	22,4	24,1	9,2	988	12

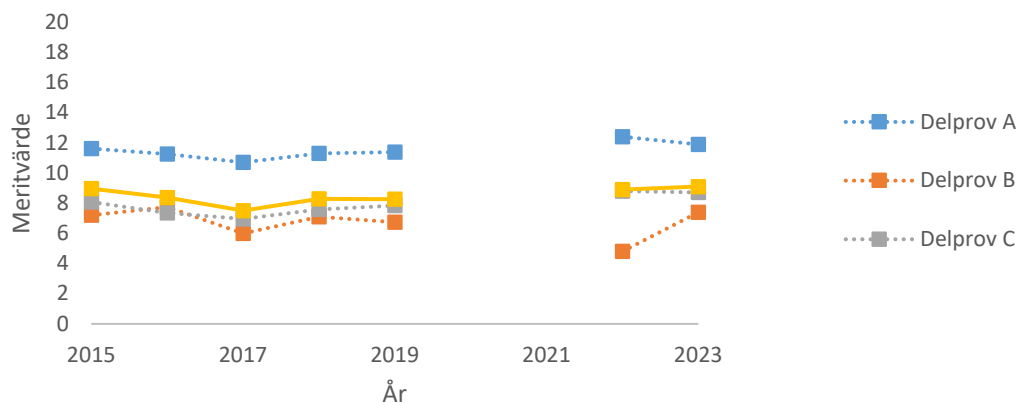
Tabell 8. Betygsfördelning på aspektnivå samt delprovsbetyg för delprov C i ämnet svenska som andraspråk.

	Betyg						Antal	NA
	A	B	C	D	E	F		
Aspekt: Innehåll och textanvändning	5,3		28,9		41,0	24,9	454	46
Aspekt: Struktur	6,6		28,9		43,3	21,2	453	47
Aspekt: Språk, stil och skrivregler	4,0		22,1		51,4	22,5	453	47
Delprovsbetyg C	1,6	5,5	11,0	22,5	30,0	29,4	493	7

² NA inkluderar för aspektbetygen även T (två betyg angivna) samt O (ogiltigt mellanbetyg), se tabell 3.



Figur 3. Delprovsbetyg omräknade till meritvärde³ i ämnet svenska 2015-19, 2022-23⁴



Figur 4. Delprovsbetyg omräknade till meritvärde⁵ i ämnet svenska som andraspråk 2015-19, 2022-23⁶

I jämförelsen mellan proven 2022 och 2023 kan en viss minskning av betyget F i det sammanvägda provbetyget noteras för elever i ämnet svenska, från 6,6 procent (2022) till 4,5 procent (2023). Andelen elever som får betygen E och A är dock stabil även jämfört med provet 2019. För elever som följer kursplanen i svenska som andraspråk är andelen elever som får betyget F 24,7 procent i 2023 års prov vilket är likvärdigt med resultatet från 2022 års prov då andelen elever som får betyget F är 24,1 procent.

³ Genomsnittligt provbetygspoäng (GBP). Det går att läsa mer om måttet i *Provbetygens stabilitet* (Ramstedt 2015). Ett mindre trubbigt mått för stabilitet är andelen elever med respektive provbetyg (ibid).

⁴ 2020 och 2021 rapporterades inga resultat på grund av omständigheter kopplade till pandemin.

⁵ Genomsnittligt provbetygspoäng (GBP). Det går att läsa mer om måttet i *Provbetygens stabilitet* (Ramstedt 2015). Ett mindre trubbigt mått för stabilitet är andelen elever med respektive provbetyg (ibid).

⁶ 2020 och 2021 rapporterades inga resultat på grund av omständigheter kopplade till pandemin.



Även om betygsfördelningen i det nationella provet kan variera över tid illustrerar figur 3 att provet som helhet, för de elever som följer kursplanen i svenska, är stabilt över tid. Av tabell 9 går att utläsa att meritvärdet har ökat med 0,4 meritpoäng jämfört med provet 2022.

För elever som följer kursplanen i svenska som andraspråk varierar resultatet över tid något, vilket framgår av figur 4. Detta resultat är dock mindre säkert, eftersom det baseras på färre lösningar. En annan osäkerhetsfaktor är att elevgruppen är mer heterogen. Gruppen fylls i större utsträckning på med nya individer under skolgången och kan inte antas vara lika stabil i sin sammansättning som gruppen som följer kursplanen i svenska. Ytterligare en faktor som kan ha påverkat att meritvärdet började sjunka 2016 är att gruppens sammansättning i ämnet svenska som andraspråk troligtvis påverkades av den stora grupp flyktingar som anlände hösten 2015. I januari 2016 ändrades dessutom skollagen rörande mottagande och undervisning av nyanlända elever, vilket också kan ha inverkat på resultaten. Både 2022 och 2023 års meritvärde för det sammanvägda provbetyget är dock tillbaka på samma nivåer som 2015 vilket kan utläsas av tabell 10.

Att det är stora skillnader i betygsfördelningen mellan ämnena svenska och svenska som andraspråk är tydligt. Dock bör påpekas att nyanlända elever som tillbringat en kort tid i Sverige också förs in i statistiken vilket kan påverka siffrorna. I statistiken från SCB redovisas resultatet för elever som följer kursplanen i svenska som andraspråk enligt en annan modell. SCB redovisar nyanlända elever som varit i Sverige kortare tid än fyra år i en särskild kategori, medan övriga elever som följer kursplanen i svenska som andraspråk alltså utgör en egen grupp. Konsekvensen av det blir att andelen elever som får de lägre betygen i ämnet svenska som andraspråk är betydligt större i provgruppens statistik. Inskickningarna till provgruppen gör alltså ingen skillnad mellan nyanlända och övriga andraspråkselever.

Tabell 9. Delprovsbetyg omräknade till meritvärde i ämnet svenska 2013-19, 2022-23.

	2013	2014	2015	2016	2017	2018	2019	2022	2023
Delprov A	14,5	14,9	15,1	15,0	15,2	13,7	14,9	15,3	15,0
Delprov B	13,2	13,6	13,4	13,8	13,9	15,1	13,4	11,7	13,3
Delprov C	11,7	12,8	12,2	12,0	12,4	12,3	12,8	12,5	12,7
Sammanvägt provbetyg	13,1	13,7	13,5	13,5	13,8	13,6	13,7	13,1	13,5

Tabell 10. Delprovsbetyg omräknade till meritvärde i ämnet svenska som andraspråk 2014-19, 2022-23.

	2014	2015	2016	2017	2018	2019	2022	2023
Delprov A	11,4	11,6	11,3	10,7	11,3	11,4	12,4	11,9
Delprov B	7,5	7,2	7,7	6,0	7,1	6,7	4,8	7,4
Delprov C	7,9	8,1	7,4	7,0	7,6	7,8	8,8	8,7
Sammanvägt provbetyg	8,8	9,0	8,4	7,5	8,3	8,3	8,9	9,1



Sammanställning av lärarenkät med kommentarer

I sammanställningen beräknas procentandelar utifrån det totala antalet svarande på varje fråga. I vissa frågor har lärare möjlighet att utveckla sina svar och dessa svar redovisas i löpande text. Av de 301 lärare som besvarat enkäten undervisar 274 lärare (91 procent) i svenska och 109 lärare (36 procent) i svenska som andraspråk. Det är alltså flera av de medverkande lärarna som undervisar i båda ämnena.

Totalt uppges 12 791 elever ha genomfört provet. 298 lärare har svarat på frågan om hur många elever som totalt har genomfört provet, vilket ger ett snitt på 43 elever per lärare.

Synpunkter på provets innehåll

I detta avsnitt presenteras lärarnas generella uppfattning om provet. Tabell 11 redovisar lärarnas helhetsomdöme.

Tabell 11. Provet som helhet är bra.

	Instämmer helt	Instämmer till stor del	Instämmer till viss del	Instämmer inte alls	Antal svar
Andel	33 %	54 %	13 %	0 %	301

Av tabell 11 kan det utläsas att majoriteten av lärarna – till stor del eller helt – är nöjda med läsårets prov. Av de svarande lärarna instämmer 33 procent helt i påståendet att provet som helhet är bra och 54 procent instämmer till stor del. 13 procent instämmer till viss del och ingen lärare har svarat att de inte alls instämmer. Lärarnas helhetsomdöme skiljer sig från läsåret 2021/2022 där drygt 30 procent av lärarna instämde antingen *till viss del* eller *inte alls*. Läsåret 2021/2022 instämde 69 procent av lärarna *helt* eller *till stor del*, jämfört med detta läsårs 87 procent.

I tabell 12 återfinns lärarnas åsikt om huruvida provet som helhet är ett stöd för betygssättningen.

Tabell 12. Provet som helhet är ett stöd för betygssättningen.

	Instämmer helt	Instämmer till stor del	Instämmer till viss del	Instämmer inte alls	Antal svar
Andel	40 %	48 %	11 %	0 %	329

Som framgår av tabell 12 anser en majoritet av lärarna att provet – helt eller till stor del – fungerar som ett stöd när betygen ska sättas. 11 procent instämmer till viss del och ingen lärare har svarat att de inte alls instämmer.



I tabell 13 nedan redovisas huruvida lärarna anser att det som provet prövar har behandlats i undervisningen.

Tabell 13. Det som provet prövar har behandlats i undervisningen.

	I hög grad	I ganska hög grad	I ganska låg grad	Nästan inte alls	Antal svar
Andel	61 %	38 %	1 %	0 %	301

Som framgår av tabellen valde 99 procent av lärarna något av svarsalternativen *i hög grad* eller *i ganska hög grad*. Endast 2 av 301 lärare väljer svarsalternativ *i ganska låg grad*.

I enkäten ombeds lärarna svara på huruvida lärarinformationen (gröna häftet/häfte 1 och 2) gett tillräckligt med information för genomförandet av provets olika delar. Här svarar 96 procent att de får tillräckligt eller i stort sett tillräckligt med information. Synpunkter på lärarinformationen utvecklas i följande avsnitt.

Synpunkter på det gröna häftet Lärarinformation 1

Lärarinformation 1 är enligt de allra flesta (96 procent) tillräckligt omfattande. Ett fåtal uppger däremot att de saknar information. Bland de få som upplever att informationen inte är tillräcklig förekommer enstaka önskemål om tydligare ramar för vilka anpassningar som får göras samt önskemål om att häftet ska skickas ut tidigare.

I enkäten får lärarna också ta ställning till huruvida det gröna häftet tillhandahållit den information som behövs gällande anpassning av delprov A.

Tabell 14. Har du fått tillräckligt stöd i frågor gällande anpassning av delprov A?

	Ja	I stort sett	I viss mån	Nej	Antal svar
Andel	79 %	19 %	1 %	1 %	297

I tabell 14 går att utläsa att 98 procent anser att stödet gällande anpassning varit tillräckligt eller *i stort sett* tillräckligt.

Underlaget ”Information till eleverna – delprov A” anser 87 procent har fungerat bra och 12 procent anser att det fungerat ganska bra. I kommentarerna uttrycker två lärare att innehållet i häftet är vagt eller oklart, medan två andra lärare menar att eleverna upplevde informationen som tydlig. Visuellt stöd till instruktionerna efterfrågas, liksom ett tidigare utskick av häftet. I stort sett alla lärare har gått igenom informationen inför delprov A med eleverna i skolan.



Synpunkter på delprov A: tala

Här behandlas lärarnas svar på frågor om hur underlaget, genomförandet och bedömningen av delprov A har fungerat. Inledningsvis presenteras – i tabell 15 – hur väl lärarna anser att delprovet överensstämmer med kursplanen.

Tabell 15. Anser du att delprovet överensstämmer med kursplanens skrivningar om tala?

	Ja	I stort sett	I viss mån	Nej	Antal svar
Andel	74 %	23 %	3 %	0 %	295

Av tabell 15 framgår att 74 procent av lärarna anser att delprov A stämmer överens med kursplanen. Dessutom anser 23 procent att det *i stort sett* gör det. Bland de lärare som *i viss mån* – eller inte alls – anser att delprovet stämmer överens med kursplanen återfinns kommentarer om att provet överensstämmer med kursplanens skrivningar om att leda ett samtal och föra en diskussion, men att punkten om presentation inte omfattas av kursplanen. Dock vill provgruppen påpeka att även muntliga presentationer är en del av det centrala innehållet och ingår i kursplanen.

Förberedelserna inför delprov A har kunnat genomföras antingen gruppvis i direkt anslutning till delprovet eller i helklass. Av de lärare som besvarat frågan (294 lärare) anger 38 procent att de genomfört förberedelserna gruppvis och 62 procent uppger att förberedelserna skett i helklass. I kommentarerna i anslutning till frågan skriver ett antal lärare att förberedelserna inför provet kan upplevas som krångliga. 67 procent av lärarna anger att någon elev eller elevgrupp har använt mer än 30 minuter för att förbereda sig inför delprov A. Kommentarerna vittnar om att många lärare har gett samtliga elever möjligheten till mer än 30 minuters förberedelse. Flera uttrycker att 30 minuter är för lite tid till förberedelser. Däremot verkar 60 minuter som maxgräns vara passande för samtliga elever.

Genomförandet av delprov A har enligt de flesta lärare fungerat bra.

Tabell 16. Hur har det fungerat att genomföra delprovet i elevgrupperna?

	Bra	Ganska bra	Mindre bra	Dåligt	Antal svar
Andel	79 %	20 %	1 %	0 %	295

Som tabell 16 visar anger näst intill samtliga svarande lärare att delprov A fungerat bra eller ganska bra att genomföra. Endast tre av de svarande lärarna tycker att delprovet har gått mindre bra att genomföra. I kommentarerna till frågan uttrycker flera lärare att årets ämnen var bra och intressanta. I kommentarerna framgår också att grupsammansättningen har betydelse för provet. När gruppdynamiken är bra blir samtalet också bra, och tvärtom.



Tabell 17 visar att majoriteten av de svarande lärarna tycker att samtliga texter som utgör underlaget till delprov A var *välvalda* eller *ganska bra*.

Tabell 17. Hur är underlagen till delprov A för dina elever?

Text	Välvald	Ganska bra	Mindre bra	Olämplig	Antal svar
1 Utdrag ur roman	30 %	51 %	19 %	0 %	288
2 Krönika	52 %	40 %	6 %	2 %	287
3 Blogginlägg	41 %	40 %	17 %	2 %	290
4 Artikel	54 %	39 %	7 %	0 %	292
5 Utdrag ur roman	38 %	50 %	12 %	0 %	287
6 Krönika	38 %	51 %	11 %	0 %	289
7 Blogginlägg	64 %	34 %	2 %	0 %	291

Text 4 och 7 är mest uppskattade då de anses vara *välvalda* eller *ganska bra* av 93 eller 98 procent av lärarna. Mellan 81 och 92 procent av lärarna tycker att övriga texter är välvalda eller ganska bra. Flera lärare kommenterar att texternas ämnen var intressanta och en lärare menar att text 4 bjöd på en utmärkt discussionsfråga. Text 1 och 3 är de som anses vara *mindre bra* av flest lärare. I kommentarerna beskrivs text 1 av en lärare som lite för avancerad för svagare läsare. En lärare skriver att text 3 var svår för lässvaga elever och en annan lärare att det var svårt att få igång en diskussion kring texten. Flera lärare kommenterar att texterna upplevs som mycket lika varandra.

De discussionsfrågor som ligger till grund för samtalen anses av 97 procent som lämpliga. Tio av de svarande lärarna tycker att någon eller några frågor är olämpliga. Av några kommentarer framgår att discussionsfrågorna upplevs som lika varandra. En lärare framhäver discussionsfrågan till text 3 som för abstrakt och svår.

Till delprov A finns texterna inlästa på usb-enhet. Detta material har använts i elevgrupperna hos drygt 69 procent av lärarna. De allra flesta är positiva till det inlästa materialet och tycker att det har fungerat bra.

Tabell 18. Hur har det fungerat att göra en helhetsbedömning av de tre momenten i delprov A?

	Bra	Ganska bra	Mindre bra	Dåligt	Antal svar
Andel	77 %	22 %	1 %	0 %	295



Av tabell 18 framgår att 77 procent upplever att det gått bra att göra en helhetsbedömning av de tre momenten i delprov A. 22 procent av lärarna anser att det gått *ganska bra*, medan endast fyra lärare tycker att det gått *mindre bra* eller *dåligt*. I kommentarerna uttrycks att bedömningsmatrisen är tydlig och underlättar bedömningen, samtidigt som några lärare önskar mer stöd i bedömningen gällande när en aspekt är på mycket lägre nivå än övriga. Några lärare berättar att de sambedömer provet och att det fungerar bra.

Tabell 19. Har bedömningsanvisningarna i övrigt gett dig det stöd du behöver vid bedömningen av elevernas muntliga presentationer?

	Ja	I stort sett	I viss mån	Nej	Antal svar
Andel	72 %	24 %	2 %	2 %	296

Tabell 19 visar att de flesta lärarna upplever att de får tillräckligt med stöd från bedömningsanvisningarna vid bedömningen. Många lärare önskar bedömda elevexempel i form av videoklipp. Från och med hösten 2023 kommer Skolverkets e-tjänst för bedömningsstöd och kartläggningmaterial innehålla inspelade gruppdiskussioner samt kommentarer till dessa elevers prestationer.

Sammanfattningsvis anser de flesta att delprov A överensstämmer med kursplanen och att genomförandet av provet har fungerat bra. De texter som ligger till grund för delprovet får överlag positiva omdömen, och ett sämre omdöme på vissa texter motiveras med att texterna är för svåra. Bedömningsanvisningarna har för de flesta varit ett tydligt och bra stöd vid bedömningen av delprovet. Exempelfilmer på genomförandet av delprovet för att underlätta bedömningen efterfrågas.

Synpunkter på det gröna häftet Lärarinformation 2

Lärarinformation 2 är enligt 92 procent av informanterna tillräckligt omfattande. Endast 8 procent uppger i enkäten att de saknar någon information. I kommentarerna efterfrågar några lärare ett tidigare utskick av häftet. Ett tidigare utskick är inte möjligt men informationsmaterial till eleverna finns tillgängligt på provgruppens webbplats från och med vårterminens början. Där finns i början av vårterminen även information om upplägget av delprov B och delprov C. Det flest lärare efterfrågar är tydligare information kring vilka anpassningar som får göras för eleverna, något som utvecklas vidare i anslutning till tabell 20.

I enkäten får lärarna ta ställning till huruvida häftet Lärarinformation 2 tillhandahållit den information som behövs gällande anpassning av delprov B och C.

Tabell 20. Har du fått tillräckligt stöd i frågor gällande anpassning av delprov B och C?

	Ja	I stort sett	I viss mån	Nej	Antal svar
Andel	70 %	24 %	4 %	2 %	297



Tabell 20 visar att 94 procent av lärarna anser att stödet gällande anpassning varit tillräckligt eller *i stort sett* tillräckligt. I de 27 kommentarerna efterfrågar samtliga tydligare information angående vilka anpassningar som får göras. Ett flertal uttrycker att informationen går att tolka på olika sätt, och två lärare skriver att detta skapar diskussioner på sociala medier. Flera lärare önskar specifikt mer information om förlängd skrivtid. Ett flertal lärare skriver att de har varit i kontakt med Skolverket för förtydliganden, men att detta inte har hjälpt.

Samtliga lärare uppger att underlaget ”Information till eleverna – delprov B och C” har fungerat *bra* eller *ganska bra*. En lärare skriver att information om hur eleverna förväntas källhänvisa uppskattades. En annan lärare kommenterar att språket i underlaget var för avancerat för lässvaga elever. I stort sett alla svarande – 99 procent – meddelar att de har gått igenom informationen inför delprov B och C med sina elever i skolan.

Synpunkter på texthäftet

I tabell 21 sammanställs lärarnas omdöme av texthäftet.

Tabell 21. Hur är texterna i häftet för dina elever?

Text	Välvald	Ganska bra	Mindre bra	Olämplig	Antal svar
Text 1 (s.5)	66 %	29 %	5 %	0 %	298
Text 2 (s.10)	54 %	37 %	9 %	0 %	296
Text 3 (s.13)	36 %	39 %	24 %	1 %	295
Text 4 (s.14)	51 %	45 %	4 %	0 %	296
Text 5 (s.16)	54 %	41 %	5 %	0 %	291

Av tabell 21 framgår att de flesta texter i texthäftet till delprov B och delprov C anses vara *välvalda* eller *ganska bra* av en stor majoritet. Text 3 uppfattas av 24 % som *mindre bra*. I kommentarerna framgår det att text 3 uppfattades som svår av eleverna. Många lärare uttrycker också att texten kan tolkas på flera sätt och därför inte passar i läsförståelseprovet. Flera lärare skriver också att texterna är för långa – speciellt text 1 – och många texter liknade varandra till temat vilket uppfattades negativt. Flera lärare kommenterar också att det är för mycket sakprosa och efterfrågar fler skönlitterära texter. Provggruppen uppmärksammar den kritik som framförs men vill samtidigt förklara att en gedigen process ligger bakom framtagandet av texter. En mängd texter samlas in, läses och diskuteras av provgruppen. Samtliga texter är noga utprovade. Lärare och elever har dessutom via enkäter fått ge sina synpunkter på texterna.

Texterna i texthäftet finns också inlästa på usb-enhet för att elever som behöver ska kunna lyssna på texterna i stället för att läsa dem. Av de lärare som besvarat enkäten uppger 87 procent att dessa hjälpmedel har använts av någon av deras elever, och majoriteten uppger att det fungerat väl. Tydligare namn på ljudfilerna efterfrågas av två lärare. Några lärare skriver att uppläsningen var för snabb.



Synpunkter på delprov B: läsa

I detta avsnitt presenteras lärarnas åsikter om genomförande och bedömning av delprov B. Inledningsvis redovisas lärarnas uppfattning om huruvida delprovet stämmer överens med kursplanen.

Tabell 22. Anser du att delprovet överensstämmer med kursplanernas skrivningar om läsa?

	Ja	I stort sett	I viss mån	Nej	Antal svar
Andel	54 %	37 %	8 %	1 %	299

Tabell 22 visar att majoriteten av lärarna som besvarat enkäten anser att delprovet och kursplanen motsvarar varandra eller gör så *i stort sett*. 9 procent av lärarna tycker att delprovet *i viss mån* eller inte alls stämmer överens med kursplanen. Många lärare uppmärksammar att det är ett stort antal flervalsuppgifter i provet och upplever detta som negativt. Exempel på kritik mot flervalsuppgifter är att de inte liknar sättet de vanligen arbetar med läsförståelse på, att det handlar mer om att klura ut vilket alternativ som är rätt, att det dåligt fångar elevernas förmåga att själva föra resonemang och att det gör det svårt att bedöma elevernas kunskaper i läsförståelse. Några påpekar också att flervalsfrågorna är missvisande då eleverna kan gissa sig till svaret. Provggruppen uppmärksammar den kritik som framförs och bekräftar att fler flervalsuppgifter införts i läsförståelseprovet som ett led i pågående utvecklingsarbete inför digitaliseringen av de nationella proven. De flervalsuppgifter som ersätter uppgifter där elever själva formulerar sina svar prövar liknande kognitiva processer, det vill säga elevens förmåga att tolka och göra inferenser och håller därför motsvarande svårighetsnivå. Ett antal lärare skriver att provet är för svårt för elever som läser svenska som andraspråk. Slutligen kommenterar några lärare att elevernas förmåga att kunna sammanfatta en text inte bedöms.

Till delprov B finns uppgifterna inlästa på usb-enhet. 50 % av lärarna uppger att de använt detta material. Majoriteten av dessa har inga synpunkter på materialet.

Tabell 23. Vad anser du om uppdelningen att först läsa texthäftet i 45–60 minuter och sedan lösa uppgifter i 140 minuter?

	Bra	Ganska bra	Mindre bra	Dåligt	Antal svar
Andel	66 %	23 %	9 %	2 %	299 %

I tabell 23 framgår det att 89 procent av de svarande lärarna anser att tidsuppdelningen är *bra* eller *ganska bra*. I kommentarerna från lärare som undervisar i svenska framgår det att lästiden räcker till och att provtiden som helhet också är tillräcklig för att genomföra provet. I kommentarerna från lärare som undervisar i svenska som andraspråk efterfrågas mer tid, både till att läsa och att svara på uppgifter. Lärare undervisande i båda ämnena uttrycker dock att den totala provtiden upplevs som lång för eleverna, och flera lärare önskar en rast eller en uppdelning av provet. Provggruppen har tidigare valt att ta bort gemensam rast för att motverka fusk, och avser inte att återinföra rasten.



Några lärare föreslår att provet kan delas upp i två texter i taget. I kommentarerna framkommer också en önskan om att få dela ut uppgifterna och texterna samtidigt, då det kan vara en del av en lässtrategi, och att arbeta med en text i taget kan vara en bra anpassning för elever med koncentrationssvårigheter. Denna önskan delas dock inte av alla, utan flera lärare skriver att det är positivt att inte få uppgifterna direkt. Då får eleverna möjlighet att verkligen läsa igenom texterna i stället för att börja sökläsa efter svaren på uppgifterna.

Att den sammanlagda tiden för att genomföra delprov B har varit tillräcklig anser 94 procent av lärarna, medan 6 procent inte håller med. De flesta lärare som undervisar i svenska kommenterar att tiden var mer än tillräcklig, och att få elever använt hela provtiden. I kommentarerna framgår också att tiden framför allt räcker till för elever utan extra anpassningar, och att de som behöver extra tid är elever med läs- och skrivsvårigheter, lässvaga elever eller elever som är nya i språket. Lärare som undervisar i svenska som andraspråk kommenterar att eleverna behövde längre tid än den som var utsatt. Några lärare (undervisande i både svenska och svenska som andraspråk) skriver att den långa provtiden gör att inte alla elever orkar göra klart hela provet.

I enkäten får lärarna också ta ställning till huruvida bedömningsmallen gett dem det stöd de behöver vid bedömningen av elevernas lösningar.

Tabell 24. Har bedömningsmallen gett dig det stöd du behöver vid bedömningen av elevernas lösningar?

	Ja	I stort sett	I viss mån	Nej	Antal svar
Andel	66 %	32 %	2 %	0 %	298

Tabell 24 visar att de flesta har haft tillräckligt eller *i stort sett* tillräckligt stöd av bedömningsmallen. Flera lärare uttrycker i kommentarerna att bedömningsmallen var till hjälp och att provet var lätt att bedöma, men att enstaka uppgifter kan vara svårbedömda. Uppgift 13a, 13b och 19 återkommer som de mest svårbedömda. Därmed efterfrågas fler exempelsvar i bedömningsmallen. I kommentarerna framgår också att formuleringen ”annat rimligt exempel med stöd i texten”, gällande vilka fritextsvar som kan godkännas, öppnar för tolkning, förvirrar och sänker likvärdigheten i bedömningen. Provggruppen arbetar kontinuerligt med bedömningsunderlaget för uppgifter där elever själva skriver sina svar. Iakttagelser provgruppen hittills har gjort är att uttömmande listor med många elevlösningar inte per automatik medför högre bedömaröverensstämmelse eller underlättar bedömningen. Ett sådant material kan bli alltför tidskrävande att sätta sig in i. I mer svårbedömda uppgifter lyfter provgruppen fram de vanligast förekommande typsvaren utifrån utprovningar. Bedömningsmallens funktionalitet utvärderas sedan i bedömargruppen.

Sammanfattningsvis anser en majoritet att delprov B överensstämmer med kursplanens skrivningar om *läsa* helt eller i stort sett. Däremot anser många av de svarande lärarna att provet innehöll för många flervalstuppgifter, vilket de menar medför att eleverna inte uppmuntras att föra djupare resonemang om texten. Att eleverna först läser texthäftet i 45–60 minuter för att sedan lösa uppgifter



i 140 minuter är en uppdelning som uppskattas av vissa, medan andra föredrar en annan lösning där text- och uppgiftshäfte ges ut samtidigt. Provtiden anses vara tillräcklig för elever som läser svenska utan särskilda anpassningar. Elever som följer kursplanen i svenska som andraspråk eller har särskilda anpassningar uppges behöva mer tid till att både läsa och svara på uppgifter. Bedömningsanvisningarna uppskattas av majoriteten. Ett antal lärare berömmar anvisningarnas tydlighet och beskriver delprovet som lätt att bedöma, medan några efterfrågar fler elevsvarsexempel till uppgifterna med fritextsvar, då det i nuläget upplevs som att det finns ett tolkningsutrymme i bedömningen.

Synpunkter på delprov C: skriva

I detta avsnitt behandlas lärarnas svar på de enkätfrågor som handlar om delprov C. I sammanställningen som följer presenteras lärarnas åsikter om årets delprov.

Skrivuppgifterna finns inlästa på usb-enhet för att elever som behöver ska kunna lyssna på texter och uppgifter i stället för att läsa dem. Av de lärare som besvarat frågan uppger 34 procent att dessa hjälpmedel har använts av någon av deras elever.

I tabell 25 presenteras lärarnas upplevelser av hur väl delprovet överensstämmer med kursplanens skrivningar om *skriva*.

Tabell 25. Anser du att delprovet överensstämmer med kursplanernas skrivningar om skriva?

	Ja	I stort sett	I viss mån	Nej	Antal svar
Andel	70 %	27 %	2 %	0 %	300

Som framgår av tabell 25 anser 97 procent av informanterna att delprovet stämmer överens med kursplanens skrivningar eller gör så *i stort sett*. I kommentarerna påpekar flera lärare att eleverna enligt kursplanen ska behärska olika texttyper, men att provet endast testar en typ av text. Ett antal lärare tar också upp att delprovet inte överensstämmer med deras generella undervisning i skrivande, som istället fokuserar på processkrivande med respons och bearbetning. En lärare skriver att det är en "onaturlig situation" att färdigställa en text vid ett enda tillfälle. Provggruppen noterar dessa synpunkter, men konstaterar att detta i provets fall är en avvägning gentemot behovet av provsäkerhet.

Tabell 26. Hur bedömer du skrivuppgifterna för dina elever?

Skrivuppgift	Välvald	Ganska bra	Mindre bra	Olämplig	Antal svar
Uppgift 1: Novell	70 %	25 %	5 %	0 %	301
Uppgift 2: Argumenterande text	63 %	28 %	9 %	0 %	299
Uppgift 3: Krönika	75 %	20 %	3 %	2 %	299



Tabell 26 visar att samtliga uppgifter anses vara *välvalda* eller *ganska bra* av minst 92 procent av informanterna. I kommentarerna till frågan uttrycker ett flertal lärare att uppgifterna fungerade bra och att de olika texttyperna innebar en valfrihet för eleverna. Gällande uppgift 1 skriver några lärare att ett centralt begrepp var svårt för en del elever. Uppgift 2 får mest kritik i kommentarerna där ett antal lärare skriver att ämnet var långt ifrån elevernas intressen eller att det hade varit bättre om eleverna hade fått referera till mer än en text (t.ex. också text 4). Text 3 är krönikan och denna uppgift kritiserar av flera lärare för att innebära en svår genre. Några lärare skriver att formen för en krönika inte behöver följas i provet, och ifrågasätter därför om det behöver vara just en krönika som skrivs.

Som stöd i bedömningen av delprovet finns tre olika bedömningsunderlag. Dessa är beskrivningar av uppgifterna, bedömningsmatriser och exempel på bedömda elevlösningar. I tabell 27 nedan redovisas hur lärarna anser att dessa har fungerat.

Tabell 27. Har bedömningsanvisningarna varit till stöd i din bedömning av elevernas lösningar?

Bedömningsunderlag	Ja	I stort sett	I viss mån	Nej	Antal svar
Beskrivning av uppgiften	85 %	15 %	0 %	0 %	298
Bedömningsmatris	73 %	25 %	2 %	0 %	296
Exempel på bedömda elevlösningar	46 %	35 %	17 %	2 %	294

Tabell 27 visar att lärarna är mest nöjda med det stöd de fått av uppgiftsbeskrivningarna samt bedömningsmatriserna, då hela 100 procent respektive 98 procent anser att de har varit ett stöd vid bedömningen eller att de i stort sett varit det. Exemplet på bedömda elevlösningar upplevs av 81 procent som ett tillfredsställande eller i stort sett tillfredsställande stöd. Den övervägande majoriteten av kommentarerna handlar om att fler exempel på bedömda elevlösningar behövs, och att det bör ingå åtminstone ett exempel per betygssteg för samtliga uppgifter i både svenska och svenska som andraspråk, för varje texttyp. Flera lärare önskar särskilt fler elevexempel på de lägre betygsstegen i svenska, och anmärker på att F-exempel som ges enbart är för svenska som andraspråk. Flera lärare efterfrågar också specifikt fler elevexempel på högre betygssteg i svenska som andraspråk. Provggruppen strävar efter att tillhandahålla ett så omfattande bedömningsunderlag som möjligt. Urvalet av elevlösningar baseras på texter från provgruppens utprovningar vilket kan begränsa möjligheten till ett heltäckande underlag av elevtexter. Även bedömningsanvisningarnas sidmässiga omfattning är begränsat, vilket innebär att ett urval av elevlösningar måste göras. I och med att provet digitaliseras kommer provgruppen att se över hur de bedömda elevlösningarna presenteras för lärarna.

Sammanfattningsvis upplever de flesta att delprov C överensstämmer med kursplanen, även om flera ser en brist i att provsituationen inte ger eleverna någon chans till bearbetning av texten när de vanligtvis arbetar med utkast som ett första steg. Samtliga tre skrivuppgifter anses vara välvalda av en dryg majoritet av lärarna och beskrivs som varierade. Den argumenterande textuppgiften får kritik för att inte engagera eleverna, och uppgiften med krönika väcker frågor om genren verkligen är



passande. Bedömningsanvisningarna anses av en klar majoritet ha fungerat som ett stöd i bedömningen av elevernas lösningar, även om flera och mer varierade exempel på bedömda elevlösningar efterfrågas.

Andra aspekter på provet

I detta avsnitt sammanfattas lärarnas åsikter om i vilken grad de kommer att väga in provresultatet vid betygssättning, hur bedömningen gått till, huruvida provet har anpassats för elever med funktionsnedsättning och om de anser att provets olika delar ger det stöd som behövs för bedömningen av elever som följer kursplanen i svenska som andraspråk. Inledningsvis behandlas hur formuläret "Sammanställning av elevresultat" har fungerat.

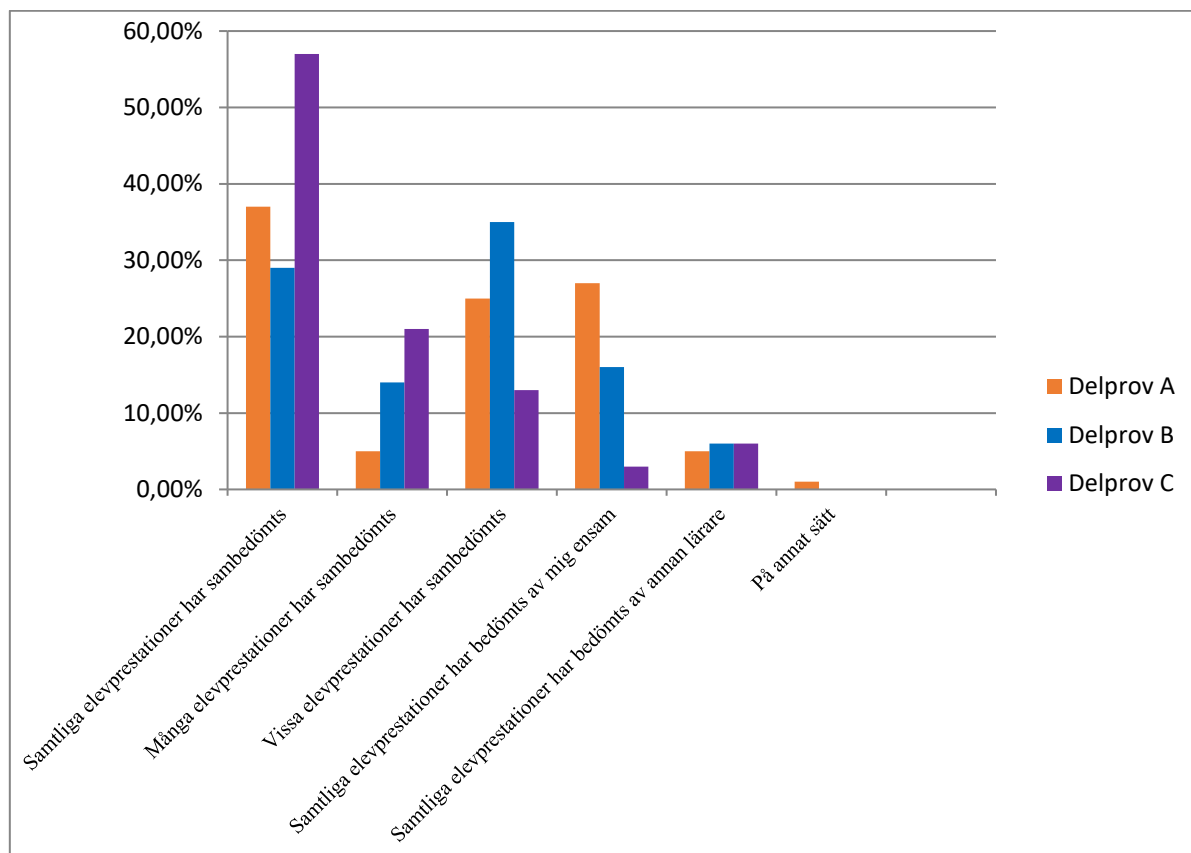
Tabell 28. Hur fungerar formuläret "Sammanställning av elevresultat" som ett sätt att summera provresultaten?

	Bra	Ganska bra	Mindre bra	Dåligt	Antal svar
Andel	77 %	17 %	2 %	3 %	299

Av tabell 28 framgår att de allra flesta, 94 procent av de svarande lärarna, anser att formuläret fungerat *bra* eller *ganska bra*. 15 procent tycker att det fungerat *mindre bra* eller *dåligt*. I kommentarerna framgår att själva formuläret fungerar bra och att det ger en tydlig bild av elevernas provresultat. Kritik riktas mot det sammanvägda provbetyget, och specifikt att en elev kan bli godkänd på provet trots ett F på en av delarna. Flera lärare menar att sammanvägningen ger upphov till en skillnad mellan betyget på det nationella provet och själva ämnesbetyget, eftersom sammanvägningen av betygen inte grundar sig på samma principer som övriga betygssystemet. Provggruppen vill kommentera att det skulle vara ett för strängt krav att tillämpa samma principer som när läraren sätter terminsbetyg vid sammanvägningen till ett provbetyg. Detta eftersom det nationella provet inte prövar samtliga delar av betygskriteriet och eftersom eleverna endast vid enstaka tillfällen får möjlighet att visa sin förmåga. En rimligt kompromiss blir därför att provbetyget kan bli E även om något delprovsbetyg är F. Några lärare lyfter fram att sammanvägningen tar mycket tid i anspråk.

När lärarna tillfrågas om i vilken grad de kommer att väga in elevernas resultat vid betygssättning svarar 39 procent av lärarna att de kommer väga in elevernas provresultat vid betygssättning *i hög grad*, 58 procent *i ganska hög grad*, 3 procent *i ganska låg grad* och 1 procent *nästan inte alls*.

När det kommer till bedömning av proven framgår att sambedömning är det vanligaste sättet att bedöma alla tre delprov. I figur 5 redovisas hur många lärare som använt sig av sambedömning samt andra metoder.



Figur 5. Hur sker bedömningen av de olika delproven?

För delprov C anger 57 procent av lärarna att samtliga elevprestationer sambedömts. För delprov A och B är andelen 37 procent respektive 29 procent. Det prov som är vanligast att bedöma ensam är delprov A, vilket 27 procent av lärarna anger att de har gjort.

En elevgrupp som har rätt till en anpassad provsituation är till exempel elever med funktionsnedsättning eller läs- och skrivsvårigheter. 65 procent av lärarna uppger att de gjort anpassningar för elever. De vanligast förekommande anpassningarna som nämns är uppläst text, antingen via enhet eller via lärare, förlängd provtid eller möjligheten att sitta med en mindre grupp eller i ett avskilt rum.

I enkäten får lärarna ge sina synpunkter på huruvida provets olika delar ger tillräckligt stöd för att bedöma prestationerna hos elever som följer kursplanen i svenska som andraspråk. I tabell 29 presenteras utfallet av frågan.



Tabell 29. Ger provets olika delar det stöd du behöver för bedömning av elever som läser svenska som andraspråk?

	Ja	I viss mån	Nej	Antal svar
Andel	56 %	41%	3 %	109 ⁷

Som framgår av tabell 29 ovan, anger 56 procent att provets olika delar ger tillräckligt stöd i bedömningen av elever som följer kursplanen i svenska som andraspråk. 41 procent tycker så *i viss mån*. 3 procent anser sig inte få tillräckligt stöd i bedömningen. Flera lärare kommenterar att de önskar exempel på lösningar skrivna av elever som följer kursplanen i svenska som andraspråk för samtliga betygsnivåer. Delprov B lyfts fram som särskilt utmanande för elever som följer kursplanen i svenska som andraspråk, och här beskrivs texternas svårighetsnivå och kontextbundna texter som kritiska faktorer.

32 procent av de svarande lärarna visar intresse att framöver medverka i utprovningar av provet för årskurs 9. En del lärare medverkar redan och önskar fortsätta. Vissa behöver avstå på grund av tidsbrist.

Övriga synpunkter

I slutet av enkäten har lärarna möjlighet att delge övriga synpunkter på provet. Här följer en sammanfattning av dessa uppdelat på de olika delproven samt synpunkter om provet som helhet och provsituationen som sådan. Några av kommentarerna har tidigare berörts i sammanställningen.

Delprov A

Inga synpunkter har lämnats på delprov A i fältet för övriga kommentarer, förutom att provet är väldigt bra. I tidigare delar av enkäten får delprovet överlag positiva omdömen, samtidigt som vissa lärare menar att några av texterna var för svåra och att texterna liknade varandra i för hög grad. Exempelfilmer på genomförandet av delprovet för att underlätta bedömningen av elevernas prestationer efterfrågas också.

Delprov B

I fältet för övriga kommentarer berör en stor del av kommentarerna delprov B. Många lärare anser att provet innehåller för många flervalsuppgifter, vilket de menar innebär att eleverna inte uppmuntras att föra djupare resonemang om texten. Ett par lärare påpekar att svarsalternativen ibland är snarlika. Några skriver också att elever kan klara provet genom att chansa. Gällande

⁷ 109 lärare har uppgett att de undervisar i svenska som andraspråk (se sammanställningens första sida). Lärare som inte undervisar i svenska som andraspråk har räknats bort.



svårighetsnivån förekommer både kommentarer om att provet är lättare än tidigare och kommentarer om att det är svårare i år. Några efterfrågar uppgifter som ger mer än två poäng. I en kommentar uttrycks det att uppgifterna är svåra att förstå för elever som följer kursplanen i svenska som andraspråk.

Delprov C

Endast en handfull kommentarer berör delprov C, men de återspeglar synpunkter som lämnats tidigare i enkäten. En lärare efterfrågar större överensstämmelse mellan uppgift och matris. Precis som tidigare i enkäten efterfrågas här möjligheten att välja källa fritt bland texterna i den argumenterande skrivuppgiften, och genren krönika ifrågasätts igen. Här återkommer också synpunkten om att skrivandet i nationella provet skiljer sig från det skrivande som vanligtvis sker, med respons och bearbetning. Ett par lärare efterfrågar riktlinjer för hur långa texterna ska vara.

Kommentarer om provsituationen samt provet som helhet

Flera lärare kommenterar återigen det sammanvägda provbetyget. De ifrågasätter att en elev kan bli godkänd på provet trots att eleven missat ett delprov eller fått F på någon del, och föreslår att det sammanvägda provbetyget tas bort. En lärare önskar att rättningsmallen till delprov B skickas ut tidigare, så att rättningen kan ske under delprov C:s skrivtid. Flera lärare efterfrågar att provdagarna sprids ut på olika veckodagar. En anledning till detta är att eleverna missar många lektioner av det ämne som ligger på samma dag som proven. Detta verkar gälla samtliga nationella prov, inte bara det i svenska/svenska som andraspråk. Några kommentarer rör utskicket av provet, där framför allt det gröna lärarmaterialet nämns. Det efterfrågas att detta skickas ut tidigare eller publiceras digitalt. En lärare önskar också att dokumentationen av resultat ska göras enklare och gärna digitalt. Flera kommentarer tar upp att nationella proven utgör ett stöd i bedömningen och är positivt för likvärdigheten, och uttrycker att provet upplevdes positivt.

* * *

Avslutningsvis vill provgruppen tacka alla engagerade lärare för synpunkter och frågor som kommit in via lärarenkäten, e-post och telefonsamtal. Denna återkoppling tas till vara och hjälper till att utveckla de nationella proven i svenska och svenska som andraspråk i årskurs 9.