



Resultatrapport 2017: Ämnesprovet i årskurs 9 Svenska och svenska som andraspråk

Stina Laursen, Kim Rubensson och Tobias Dalberg

Inledning

Ämnesprovet i svenska och svenska som andraspråk i årskurs 9 (äp9) konstrueras av en provgrupp vid Institutionen för nordiska språk, Uppsala universitet. Ämnesprovet utformas utifrån kursplanens syfte och centrala innehåll, och bedömningen utgår från dess kunskapskrav. Nya ämnesprov tas fram varje år och provuppgifterna provas ut i många olika skolor i landet.

Denna rapport inleds med ett avsnitt om provets sammansättning. Sedan följer ett avsnitt om hur insamlingen av elevprestationer samt lärarenkäter går till och därefter en sammanfattande redogörelse om konstruktionsprocessen. Det förarbete som gjorts i form av utprövningar av de olika delproven presenteras i anslutning till detta. Därpå följer två avsnitt som tar upp och kommenterar resultat från ämnesprovet 2017 samt resultat från den lärarenkät som medföljde provet. Dessa resultat jämförs med och analyseras i relation till resultaten från föregående år där så är möjligt. Den som vill få en utförlig redovisning av lärarenkäten hänvisas till provgruppens webbplats www.natprov.nordiska.uu.se.

Provet sammansättning

Ämnesprovet i årskurs 9 består av tre delprov: delprov A: tala, delprov B: läsa och delprov C: skriva, alla kopplade till ett övergripande tema. Temat för 2017 års prov är härresande och provet tar upp ordet i både bokstavlig och bildlig bemärkelse.

I delprov A: tala visar eleven sin förmåga att genomföra en muntlig presentation, leda diskussion, formulera och bemöta argument samt sammanfatta huvuddragen i det som diskuterats. I samband med detta visar eleven sin förmåga att anpassa sig till syfte, mottagare och sammanhang. Delprov B: läsa prövar förmågan att läsa och förstå skönlitteratur och sakprosa. Delprov C: skriva ger eleven möjlighet att visa sin förmåga att enskilt skriva en sammanhängande text och anpassa den till mottagare, syfte och sammanhang inom ramen för det ämne som väljs.

Insamling

Den här rapporten från provinstitutionen bygger på de elevlösningar som skickats in till provgruppen samt på den lärarenkät som besvarats digitalt. Av de 1500 elevlösningar som har registrerats i provgruppens arkiv är 836 stycken skrivna av elever som följer kursplanen i svenska och 607 stycken skrivna av elever som följer kursplanen i svenska som andraspråk. För 57 elever har ämne inte angivits på inskickningsblanketten. Antalet lösningar som skrivits av flickor är 659 stycken och antalet lösningar som skrivits av pojkar är 804 stycken. 37 elever har inte angivit kön.



Totalt har 315 lärare besvarat enkäten vilket är en minskning med 43 procent jämfört med föregående läsår. Anledningen till denna minskning är oklar men den kan delvis bero på att texter och avsnitt i läromaterialen har strukturerats om efter 2015 och att lärare inte har uppmärksammat informationen om enkäten i tillräckligt stor utsträckning. Av lärarna som besvarat enkäten undervisar 70 procent endast i svenska och drygt 7 procent endast i svenska som andraspråk. Drygt 21 procent undervisar i båda ämnena och drygt 1 procent uppger att de har behörighet i svenska men saknar behörighet i svenska som andraspråk. Omkring 0,5 procent anger att de har behörighet att undervisa i andra ämnen eller i svenska fast i andra årskurser. 2,5 procent av de svarande anger att de saknar ämnesbehörighet.

Konstruktionsprocessen för provet

Konstruktionen av provet tar sin utgångspunkt i ett övergripande tema som inspirerar urvalet av underlag och konstruktionen av uppgifter. Fortlöpande under processen vägs validitets- och reliabilitetsaspekter in och hänsyn tas till genomförande, autenticitet och interaktivitet. Likaså påverkas processen av de etiska överväganden som görs under framtagandet av de olika delproven.

Till delprov A: tala tas olika texter fram av provkonstruktörerna och till dessa texter formuleras frågor som ligger till grund för det muntliga provets presentation och samtal. Delprov A prövades ut i oktober 2015 i tre skolor. Utprövningarna omfattade åtta grupper varav tre med elever som följer kursplanen i svenska som andraspråk. I utprövningarna ingick totalt tio texter vilka i slutänden mynnade ut i sju till det skarpa provet. De tre texter som valdes bort var de som minst engagerade till samtal.

Delprov B: läsa grundar sig på textunderlag från dels skönlitteratur, dels sakprosatexter. En mängd texter samlas in, läses och diskuteras av provkonstruktörerna innan ett urval görs. När lämpliga textunderlag finns startar uppgiftskonstruktionen. Läsförståelseprovet prövas ut i fyra omgångar i olika omfattning. Alla utprövningar har geografisk spridning och skickas till skolor över hela landet. De texter och uppgifter som prövas ut är inledningsvis betydligt fler än det antal som sedan ingår i det färdiga provet. Både elever som följer kursplanen i svenska och elever som följer kursplanen svenska som andraspråk har medverkat i utprövningarna. Även elever med funktionsvariationer såsom dyslexi och autism har deltagit. Den sista utprövningen gjordes på materialet i sin helhet och där deltog fyra klasser. I dessa utprövningar åker provkonstruktörerna själva ut till skolan för att genomföra dem på plats. De många utprövningarna har förutom att säkerställa att uppgifterna fungerar även syftet att få fram data om provets svårighetsgrad i förhållande till tidigare prov och elevernas kunskapsnivå.

Provgruppen har även ett nära samarbete med externa experter inom läsforskning och andraspråksforskning som kommer med synpunkter på provmaterialet. I september 2015 och januari 2016 granskades delprov B av en forskare inom läs- och skrivutveckling, vid Uppsala universitet. Texthäftet granskades i oktober 2015 av en forskare inom flerspråkighet vid Nationellt centrum för svenska som andraspråk, Stockholms universitet. Delprovet granskades även internt



av representanter för gymnasiets nationella prov i kurs 1. Referensgrupper med lärare från olika delar av landet granskade i april 2016 bedömningsanvisningarna till delprov B och i juni 2016 diskuterades kravgränserna vilket ledde fram till de rekommenderade kravgränserna.

Delprov C: skriva tar sin utgångspunkt i det övergripande provtemat och skrivuppgifterna har prövats ut i klasser över hela landet. Totalt har sex olika uppgifter varit ute för utprovning och sammanlagt har 795 elever deltagit, varav 170 följer kursplanen i svenska som andraspråk. Till utprovningarna, i både delprov B och C, hör även en enkät där elever och lärare som deltar har möjlighet att uttala sig om materialet.

Referensgrupper med lärare från olika delar av landet granskade i december 2015 två av skrivuppgifterna med tillhörande elevlösningar och i mars 2016 granskades ytterligare en skrivuppgift med tillhörande elevlösningar. Dessa granskningar ligger till grund för det bedömningsunderlag som skickas till skolorna i samband med det skarpa provet.

Provresultat med kommentarer

I tabell 1 redovisas elevernas betyg på de olika delproven, det sammanvägda provbetyget samt det betyg eleverna fick ht16. För att få ett sammanvägt provbetyg krävs det att samtliga delprov är genomförda.

Tabell 1. Betygsfördelning per delprov, sammanvägt provbetyg 2017 samt betyg ht 16 i procent.

	A	B	C	D	E	F	Totalt
Svenska							
Betyg delprov A: tala	20,1	22,7	25,0	17,4	13,0	1,7	100,0
Betyg delprov B: läsa	22,3	15,2	21,0	16,6	15,6	9,4	100,0
Betyg delprov C: skriva	11,5	14,4	19,9	21,2	19,5	13,5	100,0
Sammanvägt provbetyg	11,1	18,8	23,7	23,9	17,3	5,2	100,0
Betyg ht16	9,6	17,7	25,3	23,6	20,4	3,3	100,0
Svenska som andraspråk							
Betyg delprov A: tala	5,9	8,2	19,1	19,8	27,1	19,8	100,0
Betyg delprov B: läsa	2,7	4,2	7,6	13,3	19,2	53,0	100,0
Betyg delprov C: skriva	2,2	5,7	9,2	11,2	27,3	44,3	100,0
Sammanvägt provbetyg	1,6	4,8	8,9	14,1	32,7	37,9	100,0
Betyg ht 16	1,8	4,9	11,2	15,3	30,1	36,8	

Som tabell 1 visar presterar eleverna, oavsett ämne, generellt bäst på delprov A: tala. Färre elever får betyget F på detta delprov än på övriga. I den muntliga delen får elever som följer kursplanen i svenska också hög andel A i betyg även om flest elever i provet 2017 får A i delprov B. En jämförelse med tidigare års provresultat visar även att färre elever som följer kursplanen i svenska får betyget F i delprov A än tidigare år även om andelen på 1,7 procent är stabil mellan 2016 och



2017 (se tabell 1 och 2). 2013 var andelen F 2,7 procent, 2014 hade den sjunkit till 2,3 procent. I provet 2015 var andelen till och med något lägre än i 2017 års prov, 1,6 procent.

För elever som följer kursplanen i svenska som andraspråk har andelen elever som fått betyget F i delprov A i stället ökat. 2013 fick 13,5 procent betyget F, 2014 15,0 procent, 2015 13,2 procent, 2016 15,5 procent och 2017 19,8 procent. Ökningen kan förmodligen förklaras med att andelen nyanlända elever bland de som läser svenska som andraspråk har blivit större.

Andelen elever som fått betyget A i delprov A har ökat i både svenska och svenska som andraspråk. I ämnet svenska ligger ökningen på 2 procentenheter och för svenska som andraspråk är ökningen knappt 1 procentenhet. Ökningen mellan provet 2013 och 2014 var större. Då var ökningen gällande betyget A i delprov A hela 6,8 procentenheter i ämnet svenska och 1,4 procentenheter i ämnet svenska som andraspråk.

I jämförelsen mellan provet 2016 och 2017 är den mest anmärkningsvärda siffran det näst intill dubblade antalet elever som fått betyget A på delprov B: läsa. Ännu mer anmärkningsvärt är att också andelen elever som fått F har ökat. Det betygssteg som i stället minskat är betygssteg C som har gått ner med knappt 9 procentenheter, men också betygssteget B visar på en avsevärd minskning.

Tabell 2. Betygsfördelning per delprov och sammanvägt provbetyg 2016 i procent.

	A	B	C	D	E	F	Totalt
Svenska							
Betyg delprov A: tala	18,1	21,0	26,9	16,8	15,5	1,7	100,0
Betyg delprov B: läsa	11,7	19,8	29,8	13,8	18,4	6,6	100,0
Betyg delprov C: skriva	7,4	14,8	19,8	20,8	24,0	13,2	100,0
Sammanvägt provbetyg	6,0	18,8	28,0	23,6	19,0	4,6	100,0
Svenska som andraspråk							
Betyg delprov A: tala	5,0	10,8	20,9	18,6	29,2	15,5	100,0
Betyg delprov B: läsa	2,4	5,6	14,9	12,5	24,9	39,6	100,0
Betyg delprov C: skriva	2,2	4,3	8,7	15,8	28,6	40,4	100,0
Sammanvägt provbetyg	0,8	4,3	12,3	20,0	30,9	31,7	100,0

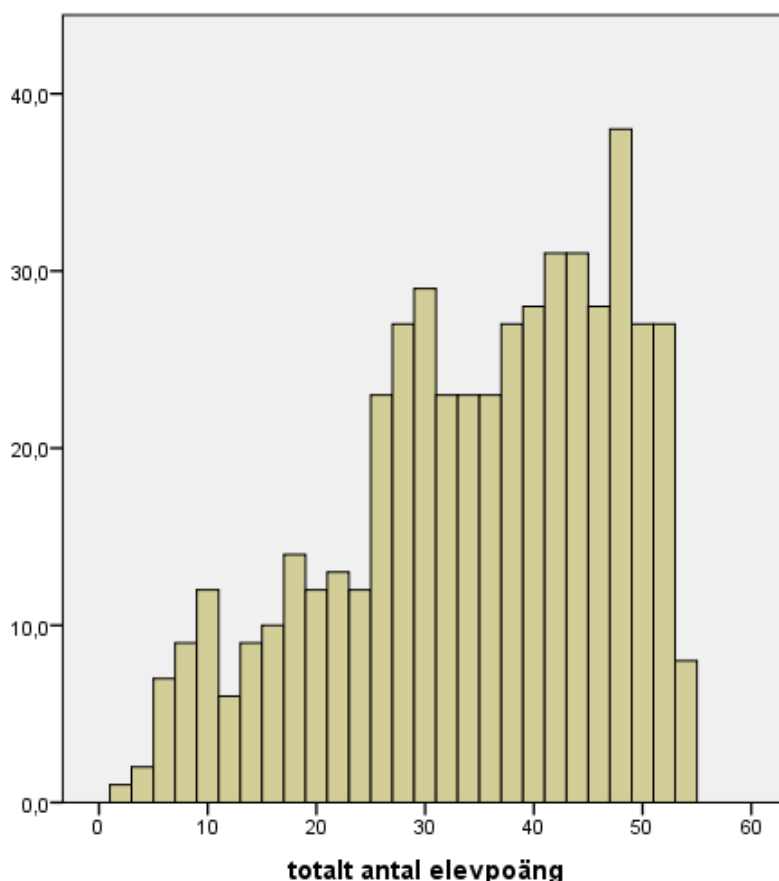
För att finna svaret till att antalet elever som når betyget A i delprov B har ökat så markant analyserades poängnivåerna i läsförståelsen (delprov B). I diagram 1 redovisas antalet poäng eleverna fått. Två betydande tendenser går att läsa ut av diagrammet. En av dessa är att antalet elever som fått just 48 poäng, och därmed precis når betygsgränsen för A, är betydande. Det är också märkbart att 30 poäng, som utgör ett E men som precis är på gränsen mot betyget D, är en poängsumma som förhållandesvis många elever tilldelats. Det kan tyda på att läraren i bedömningen valt att tolka anvisningarna generöst för de elever som ligger nära betygsgränsen för A medan de i stället valt en strängare bedömning för de elever som gränsar till betyget D. Utifrån



det tabellen visar ser det ut som om andelen elever som skulle ha fått A om kravgränsen flyttats till 50 poäng hade minskat avsevärt. Det är dock svårt att avgöra hur avgörande en eventuell frikostig tolkning av bedömningsanvisningarna har varit.

De framtagna kravgränserna har tagit hänsyn till statistiken från utprovningarna vilken visade att läsförståelseprovet 2017 var ungefär lika svårt som det 2016 vad gäller uppgifterna med den högsta svårighetsgraden. Dock var antalet poäng för 2017 två poäng mer än 2016. I den kvalitativa analysen av kravgränserna har referensgruppen fått bedöma provets svårighetsgrad utifrån en skattning och en kvalitativ analys av olika elevers lösningar. Här var referensgruppen överens om att 48 poäng var en rimlig gräns för betyget A. Resultatet från statistiken visar hur vanskelig kravgränssättningen är. Dels för att poängspannet är snävt, dels för att det är svårt att förutspå vad som händer mellan resultatet från utprovningen och det skarpa provet. Resultatet av kravgränssättningen blir därmed något godtyckligt.

Diagram 1. Antal elever på respektive poängnivå.



Vad gäller ökningen av andelen elever som fått betyget F på delprov B: läsa kan en jämförelse mellan svårighetsgraden för provet 2016 och 2017 ge intressant information. Svårighetsgraden för 2017 års prov är något högre än den för 2016, vilket märks tydligast bland de något lättare uppgifterna. Av den anledningen sänktes gränsen för betyget E med två poäng. Trots det har



andelen elever som fått F på provet ökat från 6,6 procent 2016 till 9,4 procent 2017. Det kan vara så att kravgränsen borde ha sänkts ytterligare men det går också att spekulera i andra skäl till varför antalet F ökat i antal. Dels skulle det kunna bero på organisatoriska förändringar som påverkar hur elevgrupperna ser ut på skolorna, till exempel att en större andel elever som tidigare följt kursplanen i svenska som andraspråk nu följer kursplanen i svenska och därmed bedöms enligt den kursplanens kunskapskrav. Dels kan det ha att göra med provets textinnehåll. En av de skönlitterära texterna i provet var både lång och avancerad vilket kan ha varit avgörande på vissa elevers resultat.

Det delprov som eleverna i ämnet svenska har störst svårigheter med är delprov C: skriva där störst andel elever får betyget F och minst andel får betyget A. Dock har antalet elever som fått A i delprov C ökat från 7,4 procent 2016 till 11,5 procent 2017. Andelen elever som får F är däremot relativt stabil mellan 2016 och 2017.

Den uppgift som valdes av flest elever (48 procent) är bidraget till en ungdomstidning. Krönikan valdes av 28 procent av eleverna och novellen av 24 procent. Precis som tidigare år är den uppgift där eleven uppmanas till källanvändning också den uppgift som genererar flest F. Eleverna missar helt enkelt att använda sig av källtexten och får därmed ett F i betyg. För att förtydliga vikten av källanvändning och påminna eleverna om att inte missa den delen av uppgiften har flera ändringar i materialet gjorts sedan källanvändning blev ett krav. Dels i uppgiftsinstruktionen till eleven, dels i förberedelsematerialet. Inför kommande år har ytterligare ändring lagts till i lärarinformationen. Det kan också tilläggas att siffrorna utgår från både elever som följer kursplanen i svenska och elever som följer kursplanen i svenska som andraspråk. Tendenserna är desamma för båda ämnena vad gäller uppgifternas svårighetsgrad men färre elever får de lägre betygen och fler de högre bland elever som följer kursplanen i svenska.

Tabell 3. Betygsfördelning på uppgifter i delprov C.

Uppgift	A	B	C	D	E	F	Totalt
Bidrag till ungdomstidning	23 4 %	38 7 %	68 12 %	92 16 %	128 22 %	229 39 %	578 100 %
Krönika	36 11 %	61 18 %	68 21 %	63 19 %	67 20 %	34 10 %	329 100 %
Novell	29 10 %	34 12 %	49 17 %	46 16 %	77 27 %	50 17 %	285 100 %

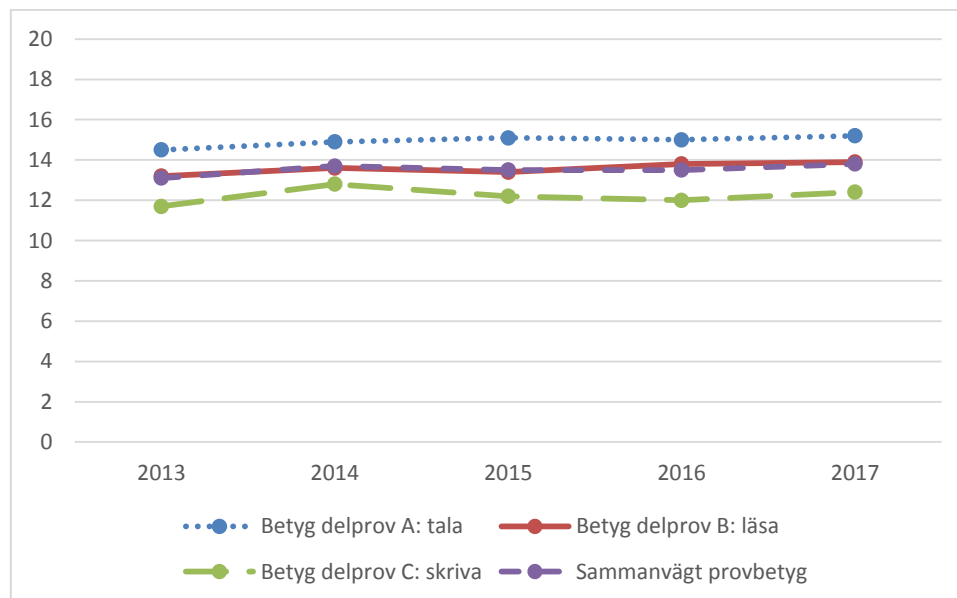
För elever som följer kursplanen i svenska som andraspråk är delprov B: läsa det svåraste. Att det är stora skillnader i betygsfördelningen mellan ämnena svenska och svenska som andraspråk är tydligt. Dock bör påpekas att nyanlända elever som tillbringat en kort tid i Sverige också förs in i statistiken vilket gör att siffrorna kan vara något missvisande. I statistiken från SCB redovisas resultatet för elever som följer kursplanen i svenska som andraspråk enligt en annan modell. SCB redovisar nyanlända elever som varit i Sverige kortare tid än fyra år i en särskild kategori, medan



övriga elever som följer kursplanen i svenska som andraspråk alltså utgör en egen grupp. Konsekvensen av det blir att andelen elever som får de lägre betygen i ämnet svenska som andraspråk är betydligt större i provgruppens statistik. Inskickningarna till provgruppen gör alltså ingen skillnad mellan nyanlända och övriga andraspråkselever.

I jämförelsen mellan proven 2015 och 2016 kunde en generell ökning i resultaten utifrån det sammanvägda provbetyget noteras. I 2017 års prov är det främst betyget A som står för ökningen medan betyget B är stabilt och andelen som fått betyget C har minskat i jämförelse med 2016 års prov. Även om det finns variationer i delproven gällande betygsfördelningen illustrerar diagram 2 att provet som helhet är relativt jämnt över tid.

Diagram 2. Jämförelse av resultat 2013–2017, betyg omräknat till poäng. Svenska.





Tabell 4. Betygsfördelning per delprov, sammanvägt provbetyg 2017 och betyg ht 16 uppdelat på flickor och pojkar i procent.

	A	B	C	D	E	F	Totalt
Svenska							
Flickor							
Betyg delprov A: tala	28,1	27,1	26,9	11,9	5,5	0,5	100,0
Betyg delprov B: läsa	28,7	16,5	22,6	14,5	11,1	6,6	100,0
Betyg delprov C: skriva	18,4	20,8	22,8	21,3	10,8	5,8	100,0
Sammanvägt provbetyg	18,9	24,6	26,6	18,0	9,7	2,3	100,0
Betyg ht 16	17,1	24,9	28,1	18,2	10,4	1,3	100,0
Pojkar							
Betyg delprov A: tala	12,0	18,6	23,0	23,0	20,3	2,9	100,0
Betyg delprov B: läsa	16,1	13,9	19,3	18,3	20,3	12,0	100,0
Betyg delprov C: skriva	4,7	8,2	17,3	21,1	27,8	21,1	100,0
Sammanvägt provbetyg	3,6	13,4	20,9	29,3	24,9	7,8	100,0
Betyg ht 16	2,3	10,5	22,6	29,2	30,3	5,1	100,0
Svenska som andraspråk							
Flickor							
Betyg delprov A: tala	9,3	11,5	20,7	19,4	26,0	13,2	100,0
Betyg delprov B: läsa	4,3	5,6	10,8	12,1	21,2	45,9	100,0
Betyg delprov C: skriva	3,6	9,3	13,0	11,9	25,4	36,8	100,0
Sammanvägt provbetyg	2,5	9,4	11,3	14,3	31,0	31,5	100,0
Betyg ht 16	4,0	9,0	13,	18,4	27,8	27,4	100,0
Pojkar							
Betyg delprov A: tala	3,8	6,4	17,9	19,8	27,5	24,6	100,0
Betyg delprov B: läsa	1,8	3,2	5,3	14,1	18,2	57,5	100,0
Betyg delprov C: skriva	1,4	2,9	6,8	11,2	28,8	48,9	100,0
Sammanvägt provbetyg	1,1	1,8	7,1	13,9	34,2	42,0	100,0
Betyg ht 16	0,3	2,2	9,6	12,7	31,8	43,3	100,0

Precis som tidigare år klarar flickorna provuppgifterna bättre än pojkarna. En markant skillnad mellan könen gäller andelen F på delprov C för elever som följer kursplanen i svenska där andelen pojkar som får F är 21 procent jämfört med bara 5,8 procent bland flickorna, vilket är i likhet med förra årets resultat. En stor skillnad från 2016 års prov ligger i betygsdifferensen mellan pojkar och flickor bland andraspråkseleverna. Bland eleverna som följer kursplanen i svenska som andraspråk har skillnaden mellan könen tidigare varit mindre uttalad. Till exempel skilde sig resultatet på delprov A: tala med bara 0,7 procentenheter mellan pojkar och flickor som fått betyget A i provet 2016 medan årets prov visar en skillnad på 5,5 procentenheter. Fler än dubbelt så många flickor i ämnet svenska som andraspråk har i årets prov tilldelats A i betyg på det muntliga delprovet. På samma sätt går det att utläsa att betyget F i samma delprov skiljer sig markant. Förra året låg siffrorna på 15,3 procent för flickor och 15,7 procent för pojkar medan det i årets prov är nästan dubbelt så många pojkar (24,6 procent) som fått betyget F. Vad den här utvecklingen beror på är



svårt att säga. Det kan möjligtvis ha att göra med andraspråkselevernas skolbakgrund och att den skiljer sig åt beroende på vilket land eleverna kommer från.

Enkätresultat med kommentarer

Provet som helhet

Av lärarenkäten framgår att lärarna generellt sett är nöjda med 2017 års prov. Drygt 37 procent av de svarande lärarna instämmer helt i påståendet att provet som helhet är bra och 45 procent instämmer till stor del. Lärarna är dock mindre nöjda med årets prov jämfört med provet 2016. Det läsåret ansåg 65 procent av lärarna att provet var bra och 32 procent att det var ganska bra. Resultatet kan ha påverkats av att frågan och svarsalternativen är annorlunda formulerade i den aktuella enkäten jämfört med förra årets enkät. På frågan hur genomförandet av provet har fungerat för nyanlända elever framkommer att det i många fall inte fungerat särskilt väl. Några lärare beskriver att själva genomförandet har fungerat väl men att resultaten varit låga, vilket enligt ett fåtal lärare kan bero på att nyanlända elever inte haft den kulturella referensram som lärarna anser krävs.

Delprov A: tala

Sedan 2015 genomförs delprov A i slutet av höstterminens i stället för under vårterminen. Över två tredjedelar av de svarande lärarna är positiva till upplägget. De flesta av de lärare som uppskattar förändringen skriver att genomförandet av provet på höstterminen gör vårterminen mindre stressig och att arbetsbelastningen minskar för både lärare och elever. Det är skönt att inte alla delprov kommer på en gång, menar många. Bland de 7 procent som är negativt inställda till förändringen menar många att det är bättre för eleverna att göra provet på vårterminen då de haft längre tid på sig att utveckla de förmågor som prövas. Resultatet som uppnås under hösten är ofta inte relevant i slutet av vårterminen, menar de.

Drygt 75 procent av lärarna är helt nöjda med hur delprov A fungerat. De lärare som anser att det gått bra att genomföra provet kommenterar bland annat att eleverna tyckte att provet var roligt, att de ville prestera sitt bästa och att provet ger eleverna goda möjligheter att visa sina förmågor.

Den vanligaste kritiken mot delprovet är att det tar mycket tid i anspråk och att upplägget kräver mycket organisatoriskt arbete från lärarnas sida. Sambedomning kräver organisation och lyfts av några fram som nödvändig för en tillförlitlig bedömning. I nuläget kommer inga förändringar av delprovet att genomföras, trots kritiken som framförts. Att pröva muntlig förmåga på ett strukturerat och medvetet sätt kräver att läraren får tid att lyssna på varje enskild elev. För de allra flesta elever är tidsåtgången för det muntliga delprovet maximalt 16 minuter per elev. Görs genomgången i helklass minskar tiden ytterligare. Den muntliga förmågan är framlyft i Lgr11 och måste få ta plats i såväl undervisning som i provsammanhang.



De flesta lärare, ca 63 procent, upplever att det gått bra att göra en helhetsbedömning av de tre momenten i delprov A medan 34 procent av lärarna anser att det gått ganska bra. Endast ett fåtal lärare tycker att det gått mindre bra eller dåligt.

Bedömningsanvisningarna anses av de flesta lärarna ge tillräckligt stöd för bedömningen. Matriserna får beröm av ett antal lärare, som uppger att de utgjorde ett gott stöd. Några menar också att delprov A är det delprov som är svårast att bedöma.

Många av lärarnas kommentarer berör exempelfilmen som finns tillgänglig som bedömningsstöd. De flesta som kommenterat filmen anser att kvalitén är undermålig och att filmen bör uppdateras. Särskilt ljudkvalitén får kritik. Några efterlyser fler exempelfilmer samt en exempelfilm för delprovsbetyget F och även en film med svenska som andraspråksperspektiv. För närvarande kommer ytterligare exempelfilmer inte att publiceras. Provggruppen har aktivt valt att inte publicera elevlösningar som fått betyget F eftersom det inte går att anonymisera eleven i delprov A. När det gäller lösningar i svenska som andraspråk har ambitionen varit att publicera även sådana men de elever som varit aktuella har dragit tillbaka sitt tillstånd till publicering efter inspelning. Några nya inspelningar är i dagsläget inte möjliga att göra på grund av att kommande prov omfattas av sekretess och att göra inspelningar av äldre prov med släppt sekretess skulle bli alltför tidskrävande.

Texterna som används som diskussionsunderlag i delprov A anses välvalda eller ganska bra av drygt två tredjedelar av lärarna, men en vanligt förekommande kommentar är att eleverna upplevde att de olika underlagen inte hade samma svårighetsgrad. En annan återkommande åsikt är att bilder inte utgör tillräckligt underlag för att skapa en bra diskussion. Till delprov A finns texterna inlästa på cd och usb och de lärare som använt sig av dessa är enbart positiva. De diskussionsfrågor som ligger till grund för uppgifterna anses av drygt 95 procent av lärarna som lämpliga.

I enkäten får lärarna även ta ställning till huruvida det gröna häftet, *Lärarinformation 1*, är tillräckligt omfattande. Bara 3 procent uppger att de saknar någon information. I enkäten får lärarna också ta ställning till huruvida det gröna häftet tillhandahållit den information som behövs gällande anpassningar av provet. Bland de drygt 3 procent som inte tycker att stödet varit tillräckligt eller att det varit så i viss mån anser ett fåtal att det är oklart vilka anpassningar som får göras och att detta bör förtydligas ännu mer.

Delprov B: läsa

De flesta texter i texthäftet anses välvalda eller ganska bra av en stor andel av de svarande. Över 90 procent av lärarna har valt något av dessa alternativ för alla texter utom två. En av dessa, en novell, beskrivs av många i kommentarerna som svårtolkad och i längsta laget. Ingen av de resterande texterna anses olämplig av fler än tre lärare. De två texter som är mest uppskattade är en presentation och en artikel vilka ansetts välvalda av 64 procent respektive 68 procent. Flera lärare kommenterar att årets texter i stort är välvalda och varierande. Ett antal lärare påpekar att det är synd att det inte finns frågor till alla texter i delprovet. Provggruppen förstår kritiken men problematiken ligger i att texterna ska passa både delprov B och C. Vissa texter är helt enkelt bättre



lämpade till det ena än det andra. De texter vilka inte hade tillhörande frågor fungerade i provet huvudsakligen som inspiration till skrivuppgifterna i delprov C.

För att få en tydligare bild av lärarnas fördelning mellan svarsalternativen *välvald*, *ganska bra*, *mindre bra* och *olämplig* presenteras i tabell 5 ett medelvärde för varje text. Medelvärdet har räknats ut genom att de fyra svarsalternativen försetts med poäng från 1–4, där 1 poäng står för svarsalternativet olämplig och 4 poäng står för alternativet välvald. Därefter har antalet svar per alternativ multiplicerats med aktuell procentsiffra. Summan för varje text har slutligen dividerats med det totala antalet svarande.

Tabell 5. Texternas medelvärde på en skala från 1–4

Text	Medelvärde
Text 1 Presentation	3,6
Text 2 Novell	3,1
Text 3 Faktatext	3,4
Text 4 Artikel	3,6
Text 5 Faktatext	3,3
Text 6 Krönika	3,4
Text 7 Intervju	3,4
Text 8 Krönika	3,4
Text 9 Dikt	3,5

Tabell 5 visar att text 1 och text 4 får högst medelvärden och således anses passande av flest lärare. Tabellen tydliggör också att samtliga texter får medelvärden som sträcker sig mellan 3,1 och 3,6, vilket gör att skillnaden mellan medelvärdet för den text som anses mest respektive minst välvald endast är 0,5 poäng.

Texterna i texthäftet finns inlästa på cd och usb för elever som behöver lyssna på texterna i stället för att läsa dem. Av de lärare som besvarat enkäten uppger drygt 70 procent att dessa hjälpmedel har använts. I kommentarerna till frågan konstaterar de flesta lärarna att det har fungerat bra och att anpassningarna underlättats av att det inlästa materialet finns. Några lärare anser att text 2 är för lång för de elever som behöver anpassning i form av att lyssna på texterna. Ett förslag som ges är att just denna text hade kunnat delas upp på flera ljudspår för att underlätta navigeringen i texten.

De allra flesta av de lärare som besvarat enkäten anser att delprov B och kursplanens skrivning om läsande överensstämmer med varandra eller gör så i stort sett. Av de drygt 2 procent respektive knappt 1 procent av lärarna som tycker att delprovet i viss mån eller inte alls stämmer överens med kursplanen menar ett tiotal att provet är för lätt och innehåller för många frågor med flervalsalternativ. Ett fåtal kommenterar att provet blivit lättare för varje år. Några anser sig sakna frågor som prövar djupare förståelse av en text, där eleven har möjlighet att visa kunskaper på A-nivå. Delprovet följer ett oviktat poängsystem där poängen inte motsvarar uppgiftens



svårighetsgrad utan i princip antalet led i uppgiften. En 2-poängsuppgift kan därför vara svårare än en 4-poängsuppgift. Att provet 2016 inte innehöll några uppgifter över 4 poäng är ett aktivt val av provgruppen. Eftersom antalet uppgifter är så pass få som 20 och antalet poäng i regel rör sig mellan 50 och 60 får uppgifter med 6 och 8 poäng för stor inverkan på provets resultat för en enskild elev. En missad uppgift (förvisso med flera led och flera chanser att samla poäng) kan då få effekten att en elev hoppar fler betygssteg, vilket är en orimlig konsekvens. Det är ett betydande problem att poängspannen på delprovet är snäva, och därför vill provgruppen minimera effekterna av en enskild uppgift.

Tidsuppdeleningen, att först läsa texthäftet i 45–60 minuter och sedan lösa uppgifter i 40 minuter, anses av drygt 75 procent vara bra. Drygt 17 procent är av åsikten att tidsuppdeleningen är ganska bra. Av dessa lärare anses tiden väl tilltagen och uppdeleningen anses ge eleverna chans att hinna fokusera på läsning och förståelse av texterna innan det är dags att besvara frågorna. Däremot anser en del lärare att tiden inte räcker till för nyanlända elever och elever som följer kursplanen i svenska som andraspråk. Vissa menar att provets upplägg missgynnar elever med koncentrationssvårigheter, då det för dessa är svårt att arbeta med flera texter samtidigt.

Av de lärare som anser att uppdeleningen i två pass är mindre bra eller dålig anger några att den utsatta tiden är för kort. Detta gäller i synnerhet för lässvaga elever eller elever som följer kursplanen i svenska som andraspråk. Vissa lärare anser i stället att provtiden är alltför väl tilltagen, särskilt för elever med hög läshastighet.

Att den sammanlagda tiden varit tillräcklig för att genomföra provet anser drygt 72 procent av lärarna, medan drygt 6 procent inte håller med. Av de lärare som inte håller med menar ett tjugotal att den avsatta tiden var alltför lång. En del kommenterar att nyanlända elever samt elever som följer kursplanen i svenska som andraspråk hade behövt längre tid på sig och att tiden var knapp för en del elever med funktionsvariationer.

Uppgifterna i delprov B prövar fyra läsförståelseprocesser hos eleverna. Dessa är att 1) hitta efterfrågad information, 2) dra enkla slutsatser, 3) sammanföra och tolka information och idéer samt reflektera och till sist 4) granska och värdera innehåll, språk och textuella drag. I enkäten ombeds lärarna ange huruvida de anser att uppdeleningen i läsförståelseprocesser varit till stöd. De flesta, drygt 61 procent, anser att de haft stöd av indelningen i läsförståelseprocesser. Drygt 22 procent menar att indelningen i stort sett varit till stöd. Lärarna skriver i kommentarerna att indelningen är tydlig, lättöverskådlig och att den underlättar rättningen. Flera tar även upp att indelningen tydliggör vilka styrkor och svagheter eleverna har och att det blir lättare att förmedla dessa till dem. De drygt 11 procent respektive drygt 3 procent av lärarna som anser att processerna i viss mån eller inte alls fungerar som stöd menar bland annat att processerna och deras funktion måste konkretiseras och beskrivas ännu tydligare. Provet har fått kritik för huruvida det går att uttala sig om en elevs förmåga i de olika läsprocesserna med tanke på det knappa antal uppgifter som eleven löser i varje process. Av den anledningen kommer processernas funktion i framtiden



snarare att handla om en hjälp i konstruktionsprocessen än att vara avgörande i en elevs profil. Med tanke på provets omfång är det därför mer rimligt att se till helheten än delarna.

De allra flesta av de svarande lärarna har haft tillräckligt eller i stort sett tillräckligt stöd av bedömningsmallen, som enligt vissa anses tydlig och bättre för varje år. Ett fåtal menar att årets prov var ovanligt lättbedömt. De exempel på elevlösningar som finns i bedömningsanvisningarna uppskattas och fler elevexempel att jämföra med efterfrågas av ett par lärare. Bland de lärare som anser att bedömningsanvisningarna i viss mån eller inte alls ger tillräckligt stöd tycker lärarna att någon/några uppgifter är svårbedömda trots bedömningsanvisningarna.

Delprov C: skriva

Årets delprov spreds olyckligtvis på internet före provtillfället, varför skolorna fick välja att antingen genomföra det aktuella provet eller ett ersättningsprov som medföljde provmaterialet. I denna rapport presenteras lärarnas åsikter om delprov C i 2017 års prov.

Vissa lärare beskriver att provsituationen blev väldigt stressig till följd av att delprovet läckte ut. Några efterfrågar en bättre handlingsberedskap för liknande situationer i framtiden. Ytterligare några uttrycker besvikelse över innehållet i ersättningsprovet. Ett fåtal föreslår att ersättningsprovet borde bestå av alternativa skrivuppgifter till samma texthäfte för att minska stressen för eleverna som denna gång behövde sätta sig in i helt nya texter.

Tabell 6. Hur bedömer du skrivuppgifterna för dina elever?

Skrivuppgift	Välvald	Ganska bra	Mindre bra	Olämplig	Totalt
Uppgift 1: Brev	57,8 %	22,9 %	7,9 %	1,6 %	90,2 %
Uppgift 2: Krönika	61,6 %	22,9 %	4,1 %	0,3 %	88,9 %
Uppgift 3: Novell	61,6 %	21,6 %	5,4 %	0,3 %	88,9 %

Samtliga skrivuppgifter anses välvalda eller ganska bra av minst 80 procent av lärarna. Uppgifterna beskrivs i kommentarerna som varierande och engagerande. Några lärare uppger att det fanns en uppgift för alla. I årets prov kunde eleverna välja att skriva antingen ett brev, en krönika eller en novell. Uppgift 1, brevet, är den minst uppskattade av lärarna med knappt 8 procent som väljer alternativet mindre bra och knappt 2 procent som anser uppgiften olämplig. De flesta som kommenterat uppgiften är kritiska till kravet på källhänvisning. Många tycker att det känns konstlat att källhänvisa i ett brev. Vissa lärare skriver att det är bra att inkludera källhänvisning men att kraven på hur den ska utformas bör vara striktare. Ett antal lärare uppger att många av deras elever valde brevuppgiften, enligt några för att den verkade enkel, men att eleverna inte lyckades med källhänvisningen och därmed fick betyget F. Flera lärare anser att uppgifterna bör bestå av renodlade genrer och inte kombinationer av flera olika sådana.



Drygt 69 procent av lärarna anser att delprovet stämmer överens med kursplanens skrivningar, medan drygt 22 procent anser att den gör så i stort sett. Lärarna som i viss mån anser att delprov och kursplan överensstämmer utgör drygt 3 procent av det totala antalet och de som inte alls håller med motsvarar drygt 1 procent. Bland dessa lärare framförs i huvudsak två åsikter. Den ena är att eleverna inte är vana vid att producera en färdig text på så kort tid som det nationella provet kräver och flera lärare framhåller att proven inte medför någon chans till processkrivande, responsarbete och bearbetning av text. När eleverna i vanliga fall utför skriftliga uppgifter ingår dessa delar, i enlighet med kursplanen. Den andra åsikten bygger i huvudsak på att eleverna i enlighet med kursplanen ska behärska flera genrer – en förmåga som, enligt ett antal lärare, provet inte anses pröva.

Bedömningsanvisningarna uppskattas av de flesta lärare. 76,5% är helt nöjda med det stöd de fått av uppgiftsbeskrivningarna. 68,6 procent respektive 24,4 procent är nöjda eller i stort sett nöjda med bedömningsmatriserna. Exempelen på bedömda elevlösningar upplevs av drygt 80 procent som tillfredsställande eller i stort sett tillfredsställande men lärarna anser att det vore önskvärt med fler elevexempel per betyg och uppgift. Detta gäller elevlösningar i svenska såväl som för elevlösningar i svenska som andraspråk. Några lärare efterfrågar fler elevlösningar som befinner sig på gränsen mellan två betygssteg. Vissa menar också att elevexemplen inte avspeglar hur eleverna faktiskt skriver, samt att analyserna är för omfattande och djupgående för att vara till stöd i bedömningen. Kortare och tydligare analyser efterfrågas av några lärare.

Ett fåtal lärare påpekar att det är bra att det finns elevexempel i både svenska och svenska som andraspråk, medan några önskar fler svenska som andraspråk-exempel på alla betygsnivåer. Bland de som är positiva till bedömningsmatriserna kommenterar de flesta att de är ett bra stöd vid bedömning. Några lärare önskar en ifylld matris för varje elevexempel i bedömningsunderlaget. Till 2018 års prov görs tillägget att de uppnådda aspektbetygen, tillsammans med delprovetsbetyget, skrivs ut i bedömningskommentarerna.

Övriga synpunkter på det nationella provet

I årets lärarenkät har inte lika många kommentarer lämnats om provets tema jämfört med i förra årets enkät. Några lärare skriver dock att temat var smalt. Andra tycker att det borde finnas fler gamla prov tillgängliga på Skolverkets webbsida så att dessa kan användas i undervisningen. Bedömningen anses av vissa lärare alltför tidskrävande. Digitalisering och central rättning efterfrågas. Proven kommer att digitaliseras. Skolverket startar ett stegvis införande 2018 och försöksverksamheten pågår sedan till 2021.

Slutligen funderar ett par lärare över hur man gör för att hantera fusk, med anledning av att delprov C detta år spreds på internet. Många anser att provet borde administreras på annat sätt för att minska risken att provet sprids. Några sådana förslag ges i enkäten, bland annat att skapa ett digitalt prov som öppnas och stängs vid bestämda klockslag, att skicka provet förseglat med instruktioner om att det får öppnas först på provdagen och att skicka provet digitalt till rektor/administratör under natten mot provdagen.



Förutom svar på lärarenkäten får provgruppen in synpunkter och frågor från lärare via e-post och telefon. Provkonstruktörerna finns alltid tillgängliga för att besvara frågor före, under och efter provets genomförande. Av de frågor som kommit in handlade många om hur lärarna skulle förhålla sig till spridningen av delprov C. I övrigt kretsade frågorna främst kring vad som räknas som godkänd nivå vad gäller källhantering i delprov C: skriva. Alla frågor som kommer in till provgruppen besvaras i möjligaste mån.

Avslutning

Sammanfattningsvis kan konstateras att det nationella provet i svenska och svenska som andraspråk i årskurs 9 läsåret 2016/2017 fungerat väl och att det mottagits väl av lärarna. Vad gäller provets utfall i form av betyg brottas provgruppen främst med att säkerställa kravgränserna för delprov B för att elevens resultat ska generera ett rimligt betyg. En annan aspekt som kräver modifiering är att uppnå en likvärdig svårighetsgrad mellan de olika skrivuppgifterna i delprov C. Provggruppen arbetar vidare för att ytterligare förtydliga vikten av källanvändning så att detta inte ska ha avgörande betydelse för elevens betyg.

Avslutningsvis vill provgruppen tacka alla engagerade lärare för synpunkter och frågor som kommit in via lärarenkäten, e-post och telefonsamtal. Denna återkoppling tas till vara och hjälper till att utveckla de nationella proven i svenska och svenska som andraspråk i årskurs 9.