

# Resultat från kursprov 1 våren 2016

Tobias Dalberg, Kristina Eriksson, Harriet Uddhammar  
Institutionen för nordiska språk/FUMS  
Uppsala universitet

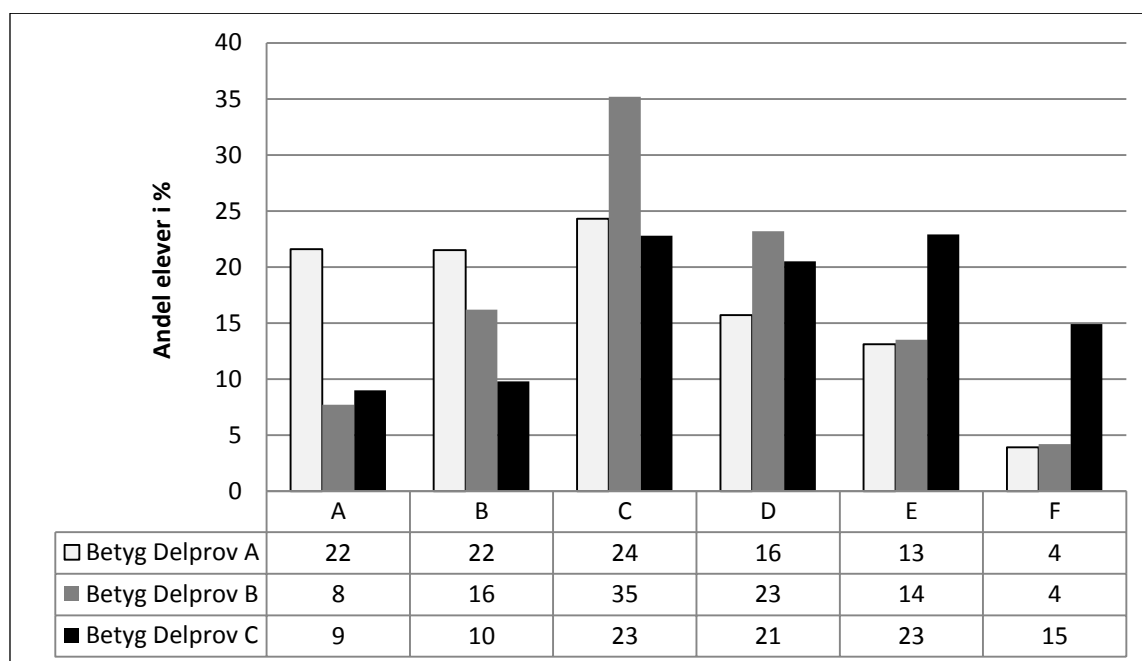
Kursprov 1 vårterminen 2016 hade temat *Att göra gott?* Här redovisas provgruppens insamling av resultaten. Insamlingen, som omfattar 1 700 elever, har gjorts med hjälp av lärare runt om i Sverige, vilka bidragit genom att skicka in lösningar från elever födda vissa bestämda datum. Provgruppen tackar alla lärare för inskickat material.

Antalet lösningar från kursen svenska som andraspråk 1 utgör ca 30 % av det totala materialet. Det begränsade antalet elever gör att siffrorna bör tolkas med viss försiktighet. I rapporten redovisas kurserna svenska 1 och svenska som andraspråk 1 separat.

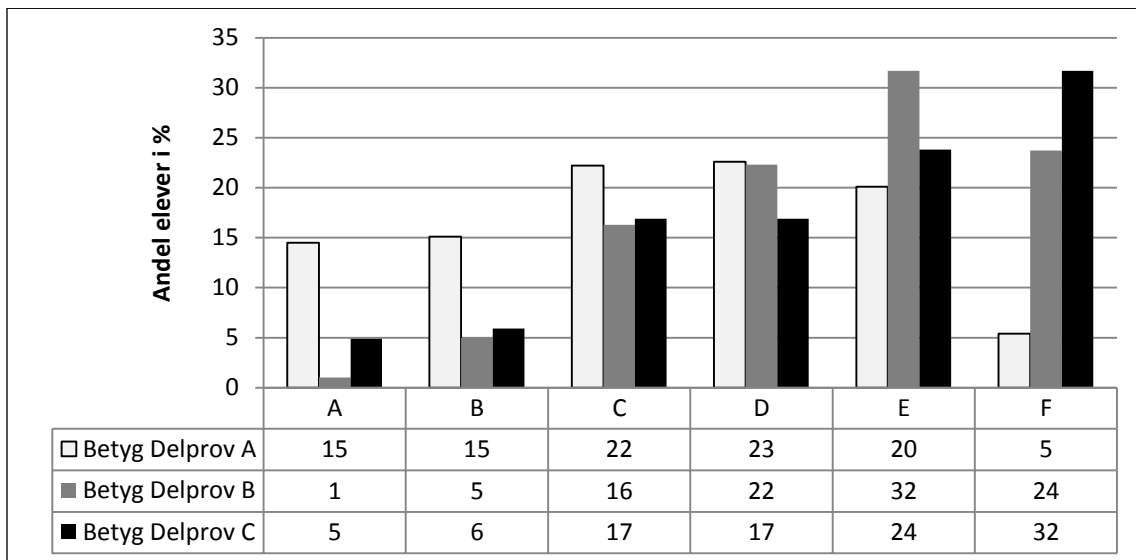
I det första kapitlet presenteras delprovsresultat och sammanvägt provbetyg. Dessutom görs en jämförelse av betygspoäng mellan prov från olika år. Resultaten från de olika delproven analyseras sedan närmare i var sitt kapitel. I de fall där resultaten jämförs med föregående års prov är informationen hämtad ur *Resultatrapport för kursprov 1 vt 2015* som kan läsas på provgruppens hemsida: [www.natprov.nordiska.uu.se/forskning/resultatrapporter](http://www.natprov.nordiska.uu.se/forskning/resultatrapporter).

## 1. Provresultat och sammanvägt provbetyg

I figur 1 och 2 redovisas betygsfördelningen på delproven i svenska 1 respektive svenska som andraspråk 1.

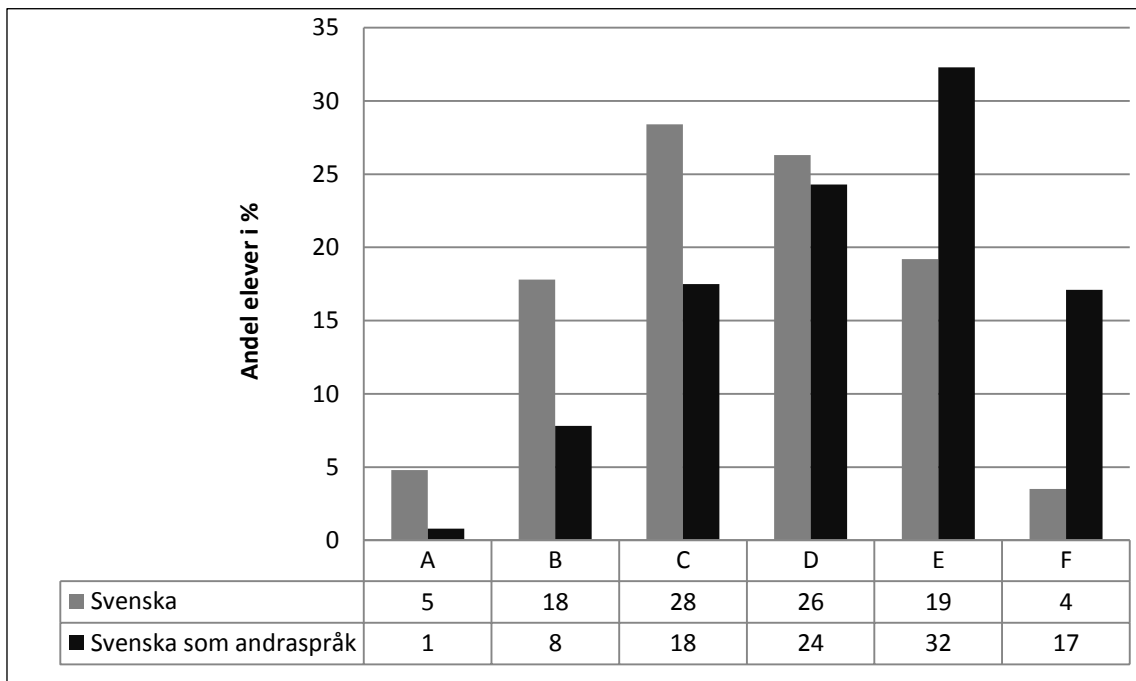


Figur 1. Betygsfördelning för delprov A, B och C (svenska 1).



Figur 2. Betygsfördelning för delprov A, B och C (svenska som andraspråk 1).

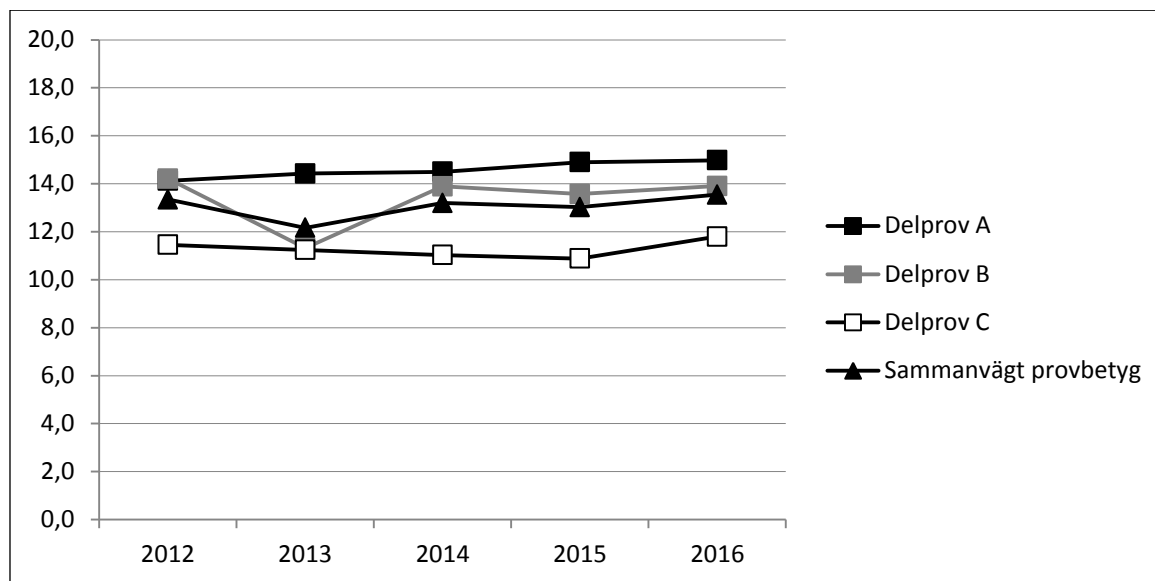
Av figur 1 och 2 kan utläsas att det är delprov A som resulterat i störst andel elever med delprovsbetyg C till A. I delprov C är andelen elever som nådde betygsnivå C eller högre mindre än i de två övriga delproven. En jämförelse med vt 2015 visar små förändringar, men för delprov C syns för bägge ämnena en liten höjning av andelen elever med de två högsta betygen A och B och en minskning av andelen elever som erhållit delprovsbetyget F. I ämnet svenska som andraspråk 1 har denna siffra sjunkit från 37 % vt 2015 till 32 % vt 2016.



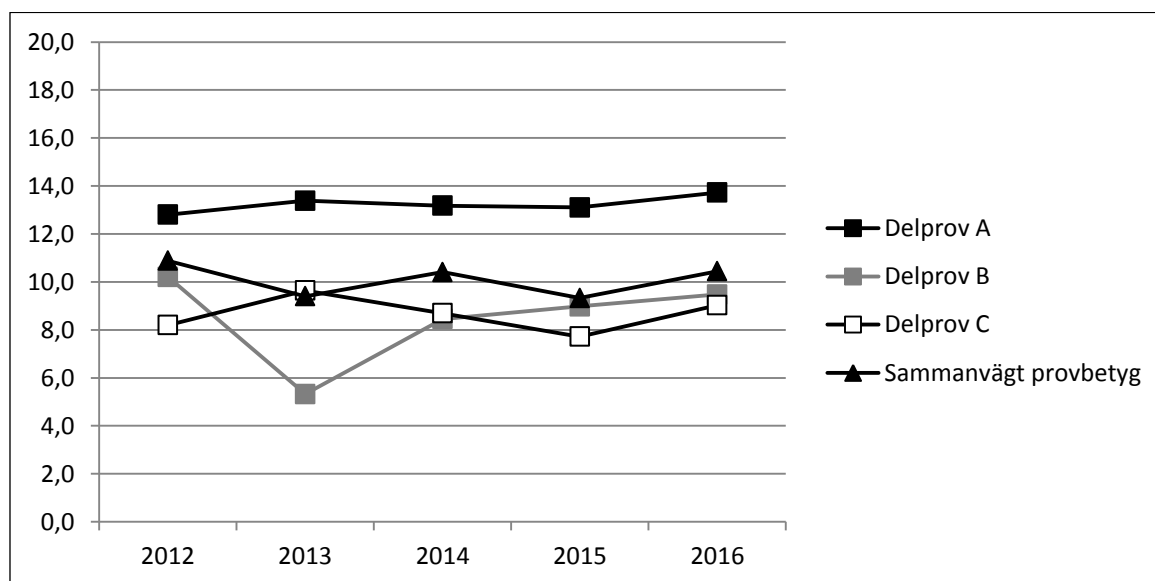
Figur 3. Sammanvägt provbetyg (svenska 1 och svenska som andraspråk 1).

I figur 3 redovisas det sammanvägda provbetyget för elever som genomfört alla tre delproven i svenska 1 respektive svenska som andraspråk 1. Elever som följer ämnesplanen för kursen svenska 1 når generellt sett högre resultat än de som följer ämnesplanen i svenska som andraspråk 1. Mer än fyra gånger så många elever som läser kursen svenska som andraspråk 1 får ett F i sammanvägt provbetyg jämfört med elever som följer kursen svenska 1. Det sammanvägda provbetyget C eller högre ges till 51 % av eleverna som följer ämnesplanen i svenska 1. Motsvarande siffra för svenska

som andraspråk är 27 %. Att betygsutfallet är högre i kursen svenska 1 är ett resultat som är tydligt över tid, vilket även kan utläsas av figur 4 och 5 där genomsnittliga betygspoäng för proven som getts under vårterminerna under perioden 2012–2016 redovisas.



Figur 4. Jämförelse av betygspoäng 2012–2016 (svenska 1).



Figur 5. Jämförelse av betygspoäng 2012–2016 (svenska som andraspråk 1).

Figur 4 indikerar att svårighetsgraden i det nationella provet i svenska har varit tämligen stabil över tid. Delprov B vt 2013 visade sig vara något svårare än övriga år vilket påverkade det sammanvägda provbetyget det året. Provet i läsförståelse 2016 ligger i linje med de övriga årens svårighetsgrad. Av figur 4 kan också utläsas att resultaten i delprov C har stigit något i 2016 års prov jämfört med de två senaste åren. Förändringarna mellan åren är inte stora, men provgruppen noterar ändå en tendens som kan tyda på att betygen glider mot högre nivåer.

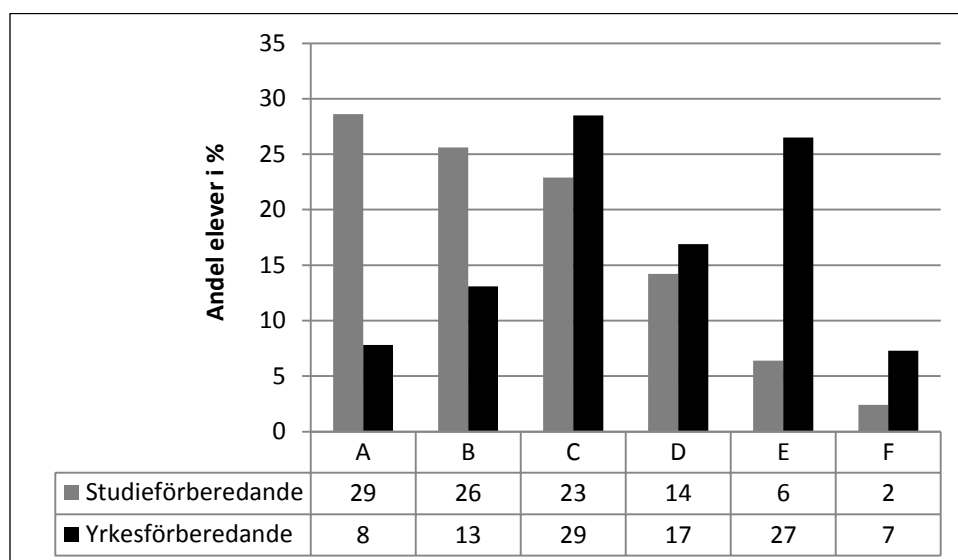
I ämnet svenska som andraspråk samlades en mindre mängd elevers resultat in under åren 2012–2014 vilket gör att figur 5 bör tolkas med försiktighet.

## 2. Resultat i delprov A

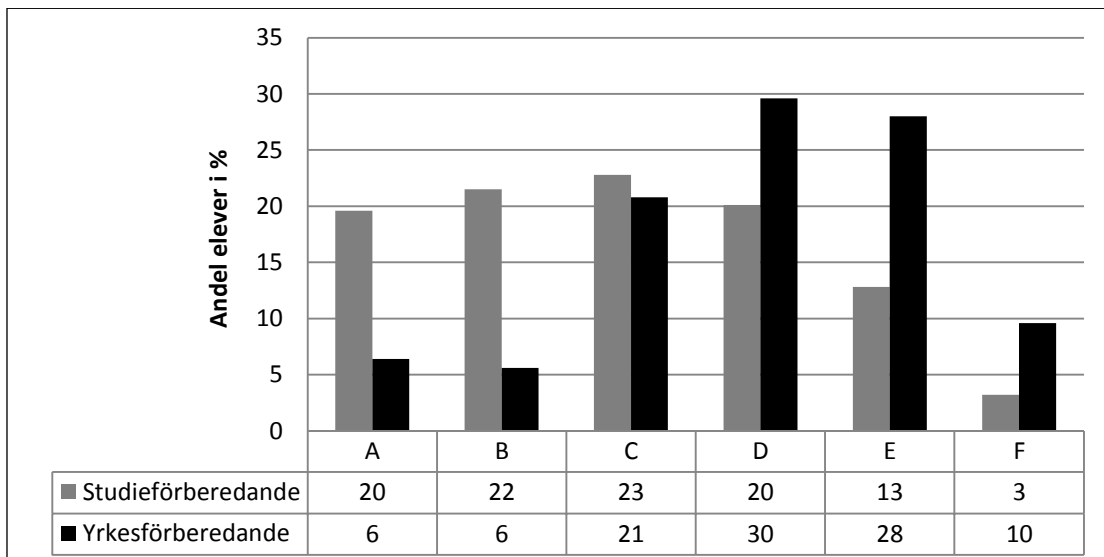
I delprov A, den muntliga delen, håller eleven ett informeraande anförande på cirka 4 minuter inför en grupp. Innehållet ska anknyta till provets gemensamma tema. Som framgår av figur 1 och 2 i kapitel 1 är delprov A den del av provet där flest elever når de högsta betygen och detta gäller för bägge kurserna. Provgruppen kan dessutom notera en något ökad mängd delprovsbetyg på nivåerna C till A jämfört med tidigare år. Den största enskilda skillnaden från föregående år är att andelen elever med delprovsbetyget A i kursen svenska som andraspråk stigit från 7 % till 15 %.

När betygen analyseras i relation till kurs och programtyp framkommer en skillnad mellan elever på studieförberedande respektive yrkesförberedande program. Detta visas i figur 6 och 7. Av eleverna som följer ämnesplanen för kursen svenska 1 på studieförberedande program når 78 % betygen C till A. För elever som läser ett yrkesförberedande program är motsvarande siffra 50 %. Av elever som följer kursen svenska som andra språk 1 på studieförberedande program når 65 % något av delprovsbetygen C till A och bland elever på yrkesförberedande program är andelen 33 %.

Resultatet överensstämmer med kommentarer från den lärarenkät som genomfördes i samband med provet. Med några få undantag framhöll lärarna att provets tema inspirerat till intresseväckande anföranden och att eleverna lyckats bra på delprovet.



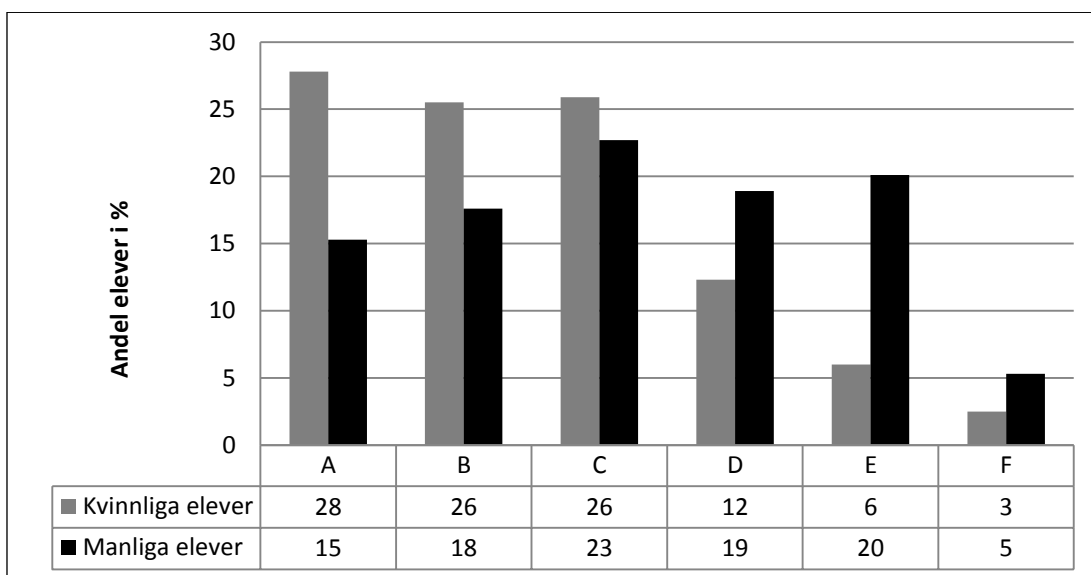
Figur 6. Resultat i delprov A. Elever på studieförberedande respektive yrkesförberedande program (svenska 1).



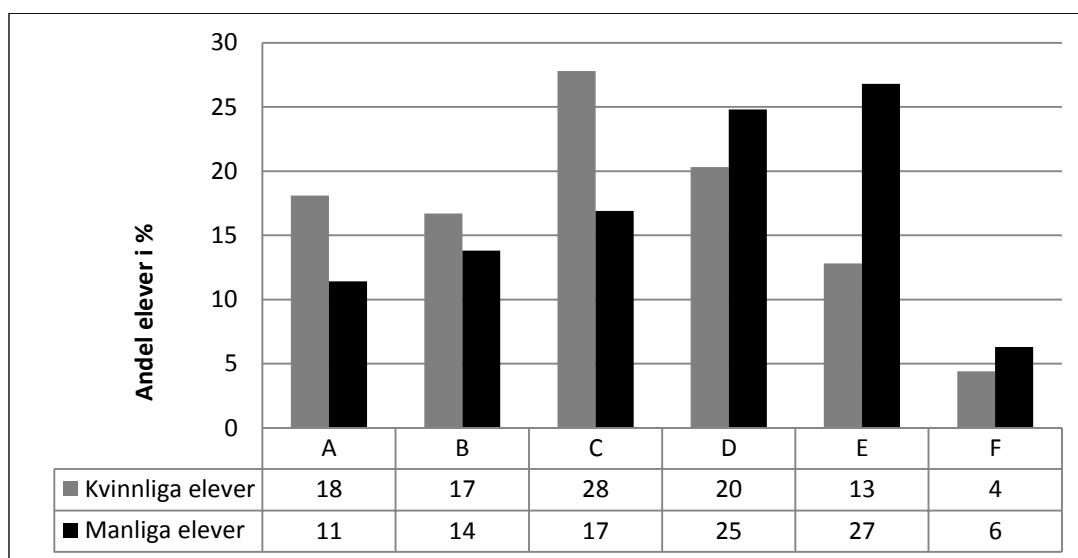
Figur 7. Resultat i delprov A. Elever på studieförberedande respektive yrkesförberedande program (svenska som andraspråk 1).

Skillnaden i resultat mellan elever på studieförberedande och yrkesförberedande program är dock tämligen stor inom bägge ämnena. En förändring kan noteras bland elever som läser svenska som andraspråk på studieförberedande program. Där har andelen elever med delprovsbetyget A stigit från 9 % vt 2015 till 20 % vt 2016. För de yrkesförberedande programmen är motsvarande siffra 4 % vt 2015 och 6 % vt 2016.

Resultaten kan också studeras utifrån kön och då syns väsentliga skillnader mellan kvinnliga och manliga elevers prestationer.



Figur 8. Resultat i delprov A. Kvinnliga respektive manliga elever (svenska 1).



Figur 9. Resultat i delprov A. Kvinnliga respektive manliga elever (svenska som andraspråk 1).

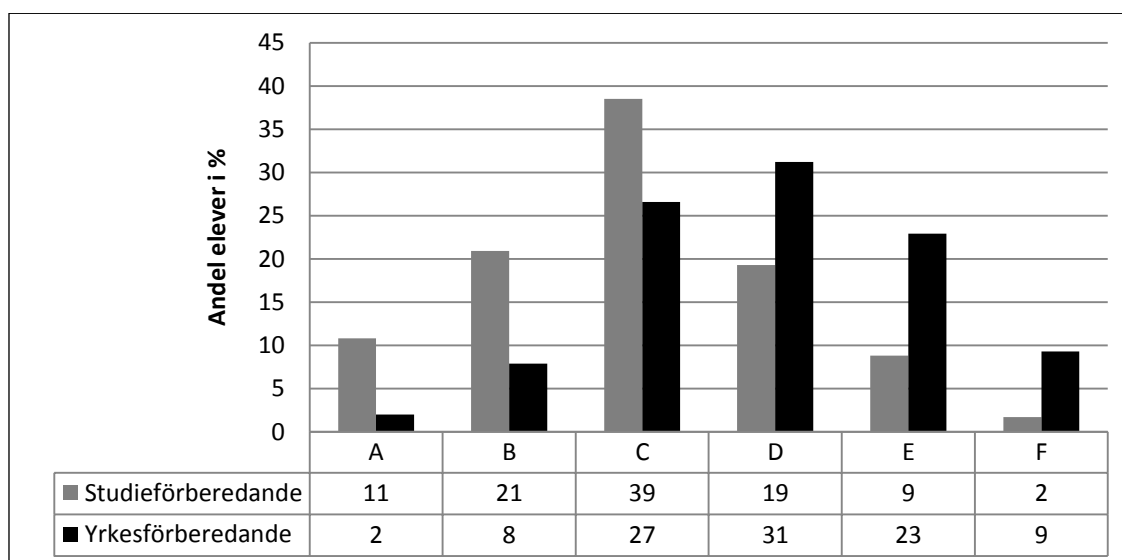
Sammanställningen i figur 8 visar att 80 % av de kvinnliga elever som följer kursen svenska 1 når betygsnivåerna C till A vilket kan jämföras med 56 % av de manliga eleverna. För elever som läser svenska som andraspråk är motsvarande siffror 63 % respektive 42 %. Denna trend har varit märkbar under flera år och provet vt 2016 gör det än tydligare att kvinnliga elever resultatmässigt drar ifrån de manliga i fråga om förberedda muntliga prestationer. Det kan vara värt att uppmärksamma att nivå A är det mest frekventa delprovsbetyget för kvinnliga elever som följer kursen svenska 1.

### 3. Resultat i delprov B

I delprov B, läsförståelse, ska eleverna läsa ett antal texter och skriftligt lösa uppgifter till dessa. Av figur 1 och 2 i kapitel 1 framgår att resultaten i delprov B som helhet är lägre än i delprov A men högre än i delprov C. Elever som följer ämnesplanen i svenska 1 klarar delprovet betydligt bättre än de som följer ämnesplanen i svenska som andraspråk 1. I svenska är det vanligaste delprovsbetyget C medan det i svenska som andraspråk är E. Även andelen elever som inte klarar delprovet skiljer sig mycket åt mellan de två kurserna. I svenska som andraspråk 1 får 24 % av eleverna F, medan det i svenska 1 endast rör sig om 4 %. I delprov B 2015 var andelen F 26 % i svenska som andraspråk respektive 5 % i svenska. Även i det högre betygsspannet är skillnaderna mellan de två senaste vårproven små. Vt 2015 fick 22 % av eleverna som läste svenska ett A eller B i delprovsbetyg. Denna siffra har 2016 stigit något till 24 %.

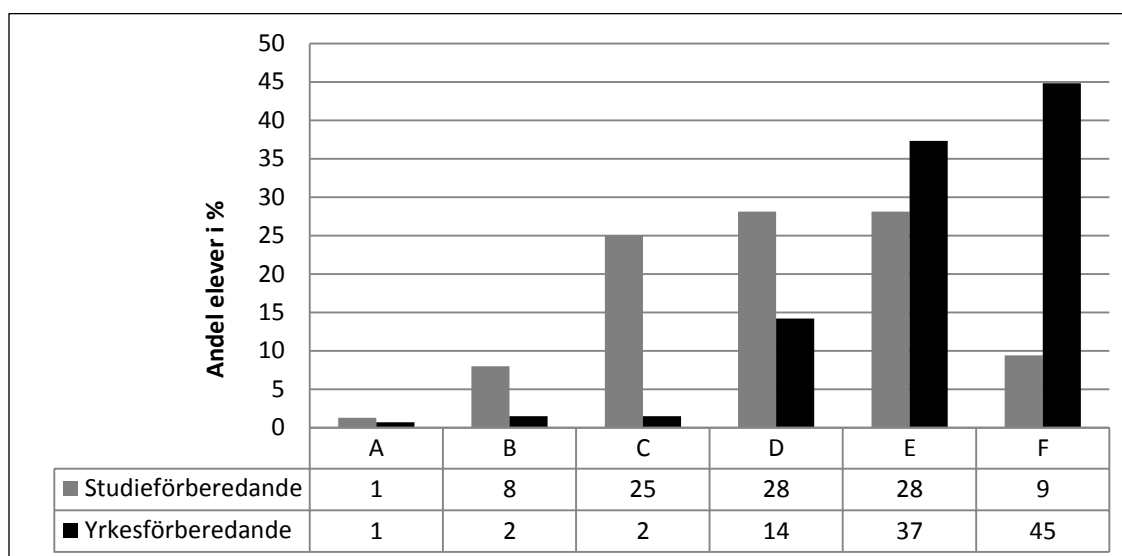
Det insamlade materialet är mindre i ämnet svenska som andra språk än i svenska, vilket gör jämförelserna över tid mer osäkra. Provggruppen konstaterar dock att tendensen fortfarande är att mycket få elever når något av delprovets två högsta betygsnivåer samt att det är betydligt fler som får F på delprovet än i kursen i svenska.

Att fördelningen mellan de olika betygsstegen varierar något mellan år är att förvänta i ett poängprov med det antal uppgifter som delprov B har. Sett till delprovets totala svårighetsgrad är dock resultatet jämförbart med proven som gavs våren 2014 samt 2015, vilket kan utläsas av figur 4 och 5 i kapitel 1.



Figur 10. Resultat i delprov B. Elever på studieförberedande respektive yrkesförberedande program (svenska 1).

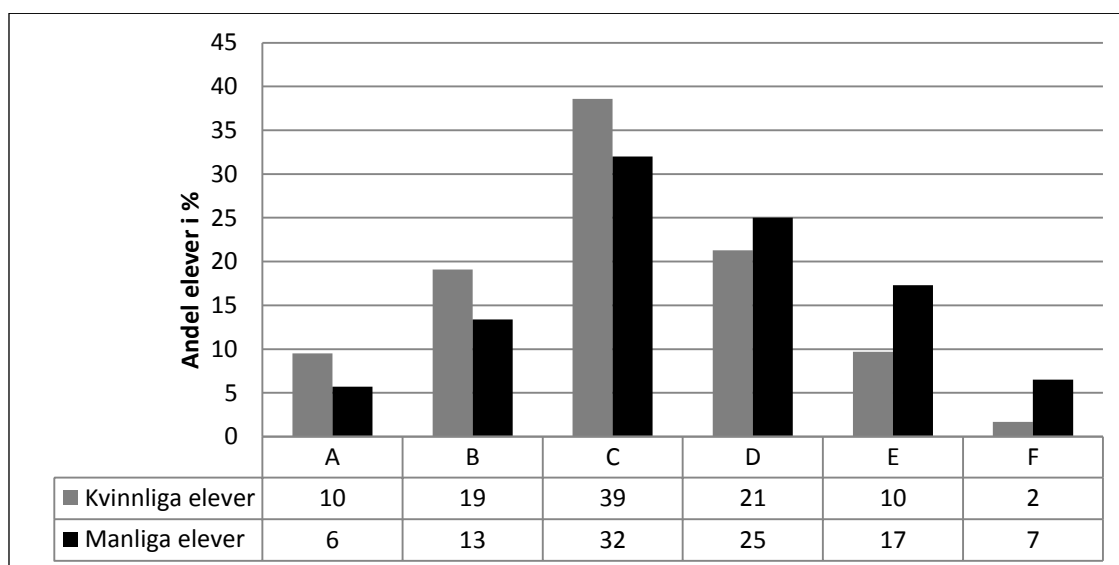
Figur 10 visar resultatet i delprov B fördelat på elever som läser studieförberedande respektive yrkesförberedande program. Av figuren framgår att elever som läser ett studieförberedande program klarar delprovet betydligt bättre än elever på yrkesförberedande program. Av eleverna på studieförberedande program når 71 % delprovsbetyget C eller högre. Motsvarande siffra på yrkesförberedande program är 37 %. Utfallet för ämnet svenska som andraspråk redovisas i figur 11.



Figur 11. Resultat i delprov B. Elever på studieförberedande respektive yrkesförberedande program (svenska som andraspråk 1).

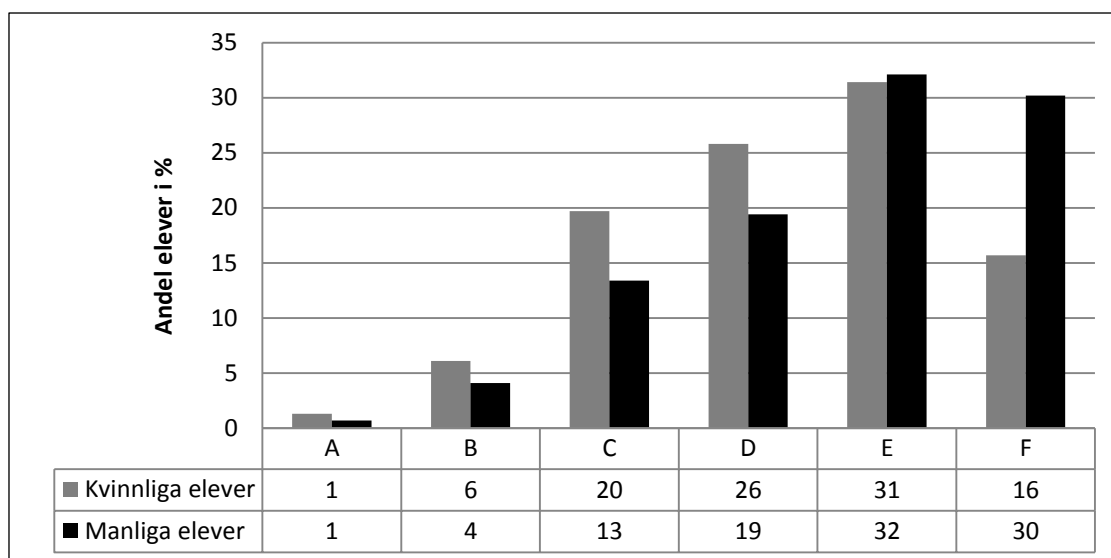
Av figuren framgår att betygsfördelningen för elever som läser svenska som andraspråk på ett yrkesprogram avviker starkt från övriga grupper. Hela 45 % får ett F i delprovsbetyg och endast 5 % når delprovsbetyg C eller högre.

Även när det gäller kvinnliga respektive manliga elever finns tydliga skillnader i utfall. Detta redovisas i figur 12 och 13.



Figur 12. Resultat i delprov B. Kvinnliga respektive manliga elever (svenska 1).

Kvinnliga elever klarar delprov B bättre än manliga. Tre gånger så många män som kvinnor får F i delprovetsbetyg, dock är andelen F inte speciellt hög i ämnet svenska. Av kvinnorna når 68 % C eller högre delprovetsbetyg. Motsvarande siffra för männen är 51 %. Skillnaden mellan män och kvinnor har dock minskat jämfört med provet vt 2015, där 65 % av kvinnorna respektive 45 % av männen nådde C eller högre.



Figur 13. Resultat i delprov B. Kvinnliga respektive manliga elever (svenska som andraspråk 1).

Även bland elever som följer ämnesplanen för kursen svenska som andraspråk 1 gäller att kvinnor klarar delprovet bättre än män. Detta är framför allt tydligt för delprovetsbetyg F.

#### 4. Resultat av delprov C

I delprov C är elevens uppgift att skriva en självbärande text som ska anpassas till en given kommunikationssituation. Liksom tidigare år innehöll provet fyra uppgifter varav två var argumenterande och två av utredande karaktär. På grund av sekretessbestämmelserna kring provet kan uppgifternas rubriker och innehåll inte röjas. Tabell 1 nedan visar elevers val av uppgift fördelat på ämne, kön och programtyp.



Tabell 1. Val av uppgift uppdelat på ämne, programtyp och kön.

Svenska 1	1	2	3	4	Totalt
Studieförberedande					
K	42	17	25	17	100
M	50	18	15	17	100
Yrkesförberedande					
K	49	9	26	16	100
M	61	10	18	10	100
Svenska som andraspråk 1					
Studieförberedande					
K	32	13	39	16	100
M	37	12	31	21	100
Yrkesförberedande					
K	42	2	44	12	100
M	41	11	45	4	100

Provgruppen kan konstatera att uppgift 1 varit mycket populär och då främst bland elever som läser svenska 1. Att en uppgift väljs av så många som 61 % av eleverna i en viss kategori (manliga elever, yrkesförberedande program, svenska 1) är ovanligt, men ämnet för uppgiften hade anknytning till musik och att elevers personliga intressen och erfarenheter spelar roll för valet är känt sedan tidigare. Inom gruppen elever som läser svenska som andraspråk 1 är preferenserna inte fullt lika uppenbara. Kvinnliga elever i denna kategori har föredragit uppgift 3 om givmildhet och det samma gäller för manliga elever på yrkesförberedande program. Fördelningen av de övriga uppgifterna antyder att uppgift 3 varit tämligen populär bland kvinnliga elever över huvud taget. Även om uppgift 2 valts av få kvinnliga elever på yrkesförberedande program inom bägge ämnena, har uppgifterna totalt sett fördelat sig på ett tillfredsställande sätt.

I tabell 2 nedan redovisas betygsfördelningen per uppgift relaterat till kurs och programtyp. I denna tabell har ingen selektering gjorts mellan studie- och yrkesförberedande program inom ämnet svenska som andra språk eftersom grupperna då blir så små att siffrorna kan bli missvisande.

Tabell 2. Betyg på delprov C uppdelat på kurs, programtyp och val av uppgift.

Val av uppgift	A	B	C	D	E	F	Totalt
Svenska							
Studieförberedande							
Uppgift 1	11	10	26	21	22	10	100
Uppgift 2	16	17	25	22	15	4	100
Uppgift 3	10	14	29	20	20	7	100
Uppgift 4	17	15	35	17	8	9	100
Yrkesförberedande							
Uppgift 1	1	4	12	22	33	28	100
Uppgift 2	0	3	24	24	24	27	100
Uppgift 3	3	4	7	21	37	29	100
Uppgift 4	9	5	25	21	14	27	100
Svenska som andraspråk							
Uppgift 1	3	7	16	9	27	38	100
Uppgift 2	11	8	24	22	19	16	100
Uppgift 3	5	5	15	17	23	35	100
Uppgift 4	4	6	23	33	8	25	100

Av tabellen framgår att elevernas val av uppgift inte alltid återspeglas i de resultat som uppnås. Uppgift 1, som var mest populär, har inte resulterat i fler högre delprovsbetyg än andra uppgifter. Det är i stället uppgift 4 tätt följd av uppgift 2 som relativt sett gett flest delprovsbetyg på A-nivå bland elever som läser svenska 1. I den enkät som besvaras efter genomfört prov utpekades uppgift 4 av några lärare som den svåraste på grund av den tämligen komplexa tillhörande källtexten, men det rådde dock ingen enighet kring denna åsikt i lärarkommentarerna. Att en potentiellt svår uppgift lockar de mest avancerade eleverna är ett mönster som provgruppen kunnat se genom de allra flesta nationella prov i svenska/svenska som andraspråk. I gruppen med elever som läser svenska som andraspråk är det uppgift 2 som resulterat i flest högre betyg trots att denna uppgift inte valts i någon högre utsträckning. Andra kommentarer från lärarenkäten handlade om att argumenterande uppgifter är svårare än utredande, men inte heller denna hypotes kan bekräftas även om uppgift 1 och 3 har valts i högre utsträckning. De två argumenterande uppgifterna var nr 2 och nr 4.

Tabell 3 nedan visar betygsfördelningen per aspekt och per kurs.

Tabell 3. Betygsfördelning per aspekt i delprov C.

	A	B	C	D	E	F	Totalt
<b>Svenska</b>							
Innehåll och kritisk läsning	18	1	36	3	30	13	100
Disposition och sammanhang	19	1	42	3	30	5	100
Språk och stil	15	2	35	4	39	6	100
<b>Svenska som andraspråk</b>							
Innehåll och kritisk läsning	10	1	26	3	34	25	100
Disposition och sammanhang	10	0	29	4	42	15	100
Språk och stil	8	1	31	3	41	16	100

Den första iakttagelse provgruppen gör vid analysen av tabellen är att mellanbetygen B och D ges som aspektbedömning. Detta strider mot bedömningsanvisningarna och visar att dessa inte helt och hållet följs av alla lärare. Sammanställningen av provet vt 2015 avslöjade samma tendens, även om andelen mellanbetyg på aspekterna är mycket liten.

För de fyra skrivuppgifterna sammantaget visar tabellen ovan att den aspekt som renderar flest F är aspekten Innehåll och kritisk läsning. Detta resultat överensstämmer med vad insamlingen från provet vt 2015 visat. För gruppen av elever som läser svenska 1 är F på innehållsaspekten mer än dubbelt så vanligt som F på språkaspekten. Det är dock värt att notera att andelen elever som fått F på aspekten Innehåll och kritisk läsning är något mindre än för vt 2015 (17 %). Även inom gruppen elever som läser svenska som andraspråk 1 är det innehållsaspekten som tycks välla problem för eleverna. Av resultatsammanställningen går dock inte att utläsa huruvida det enbart är innehållsaspekten som är den direkta orsaken till att en lösning erhåller delprovsbetyget F. En och samma lösning kan ha F på fler aspekter.

I relation till kön kvarstår resultatet att Innehåll och kritisk läsning är den av aspekterna som oftast stannar på F.

Tabell 4. Betyg på delprov och aspekter uppdelat på kvinnor och män (svenska 1).

	A	B	C	D	E	F
<b>Kvinnliga elever</b>						
Betyg Delprov C	12	14	28	19	19	9
Innehåll och kritisk läsning	23	1	41	2	26	8
Disposition och sammanhang	26	2	46	3	22	2
Språk och stil	20	2	42	3	30	3
<b>Manliga elever</b>						
Betyg Delprov C	6	6	18	22	27	21
Innehåll och kritisk läsning	13	1	31	5	34	17
Disposition och sammanhang	12	1	39	3	38	8
Språk och stil	10	2	29	4	48	9

Tabell 5. Betyg på delprov och aspekter uppdelat på kvinnor och män (svenska som andraspråk 1).

	A	B	C	D	E	F
<b>Kvinnliga elever</b>						
Betyg Delprov C	6	7	23	20	23	23
Innehåll och kritisk läsning	12	2	34	2	32	18
Disposition och sammanhang	13	1	35	4	38	9
Språk och stil	9	1	38	4	37	11
<b>Manliga elever</b>						
Betyg Delprov C	4	5	12	14	25	39
Innehåll och kritisk läsning	9	0	19	3	37	31
Disposition och sammanhang	8	0	24	3	45	20
Språk och stil	8	0	25	2	44	21

En resultatskillnad mellan könen som dock kan noteras är att kvinnliga elever som följer kursen svenska 1 når högre betygsnivåer gällande aspekten Språk och stil i långt fler fall än manliga elever. I kursen svenska som andraspråk 1 är skillnaden inte lika stor. Detta resultat avviker inte på något sätt från de sammanställningar som gjorts ända sedan provet för kursen svenska B var i bruk.

## 5. Sammanfattning

Sammanfattningsvis kan konstateras att resultaten för provet vt 2016 överensstämmer med dem från tidigare års prov. Elevernas genomsnittliga betygspoäng är något högre 2016 jämfört med 2015, men skillnaden är liten.

Delprov A är den del där allra flest elevprestationer bedöms motsvara kunskapskraven för de högre betygsnivåerna. Provggruppen noterar att betygen för delprov A stiger i svenska 1 över tid trots att varken instruktioner eller kunskapskrav har förändrats. Det är dock ingen stor förändring och sammantaget är resultatet över tid relativt stabilt. Skrivprovet, delprov C, resulterar i fler betyg på F-nivå än de två övriga. Uppgiften är komplex och provgruppen ser inte resultatet som anmärkningsvärt.

En närmare analys av resultaten i årets prov visar påfallande skillnader mellan olika elevkategorier. Kvinnliga elever och elever på studieförberedande program presterar i allmänhet bättre än manliga elever och elever på yrkesförberedande program. Likaså når elever i svenska högre betygssteg än elever i svenska som andraspråk. Även dessa tendenser stämmer överens med tidigare års utfall. I rapporten från vt 2015 framförde provgruppen sin oro över de låga resultat som manliga elever på yrkesförberedande program, speciellt de som följer kursen svenska som andraspråk 1, presterar. Årets resultat visar med lika stor tydlighet att denna elevgrupp har svårt att klara kunskapskraven.

Provgruppen vill avslutningsvis tacka alla engagerade lärare som har skickat in elevlösningar och på andra sätt bidragit med synpunkter på provet. Detta är en viktig del i arbetet med att utveckla de nationella proven.