

Resultat från det nationella provet i svenska 1 och svenska som andraspråk 1 vårterminen 2019

*Institutionen för nordiska språk
Uppsala universitet*

Det nationella provet i svenska 1 och svenska som andraspråk 1 vårterminen 2019 hade temat *Lek och allvar*. I den här rapporten presenteras provgruppens analys av resultatet, baserat på inskickade elevlösningar från landets svensklärare.

I första kapitlet beskrivs urvalet för insamlingen. I andra kapitlet presenteras delprovsresultat och sammanvägt provbetyg. Därefter analyseras resultaten från de olika delproven närmare i var sitt kapitel. I rapporten redovisas kurserna svenska 1 och svenska som andraspråk 1 separat. I de fall där resultaten jämförs med föregående års prov är informationen hämtad ur *Resultatrapport för kursprov 1 vt 2018* som kan läsas på provgruppens webbsida natprov.nordiska.uu.se/forskning/resultatrapporter.

De nationella proven i gymnasieskolan är från och med 1 januari 2018 obligatoriska endast i den högsta avslutande kursen. Det innebär att provet i svenska 1 och svenska som andraspråk 1 är frivilligt för skolor att genomföra på studieförberedande program. I årets insamling kan provgruppen observera en stor ökning av andelen elever på yrkesförberedande program i elevgruppen som följer ämnesplanen i svenska som andraspråk. Denna förändring påverkar hur resultaten för elevgruppen i fråga kan behandlas i rapporten och får konsekvenser för möjligheten till jämförelser över tid. Det kan även noteras att Skolverket sedan 2018 enbart publicerar nationell statistik över resultat i nationella prov för elever på yrkesförberedande program, vilket försvårar jämförelser mellan Skolverkets statistik och den statistik som presenteras i denna resultatrapport.

Procentangivelser i tabeller, figurer och löpande text är i denna rapport avrundade till heltal, och vid enskilda beräkningar har elevlösningar, där lärarens inskickade uppgifter är ofullständiga eller felaktiga, exkluderats. De sammanräknade procentuppgifterna uppgår därför inte alltid till 100 och antal elever skiftar mellan olika beräkningar.

1. Urvalsbeskrivning

Insamlingen som ligger till grund för rapporten har gjorts genom att lärare har skickat in lösningar från elever födda vissa bestämda datum. I tabell 1 nedan redovisas antal elever som läser respektive kurs.

Tabell 1. Antal elever efter kurs.

	Antal
Svenska 1	1000
Svenska som andraspråk 1	503
Totalt	1503

I tabell 2 och 3 redovisas antal elever uppdelat på kön i respektive kurs. Könsfördelningen inom kursen svenska 1 är jämn. Inom kursen svenska som andraspråk 1 utgör gruppen män 68 procent. Denna andel är något större jämfört med 2018 års insamling, då männen utgjorde 62 procent av denna grupp.

Tabell 2. Antal elever efter kön, svenska 1.

	Antal	Andel i %
Kvinnor	501	50
Män	494	50
Totalt	995	100

Tabell 3. Antal elever efter kön, svenska som andraspråk 1.

	Antal	Andel i %
Kvinnor	158	32
Män	333	68
Totalt	491	100

I tabell 4 och 5 nedan redovisas fördelningen av elever på studieförberedande respektive yrkesförberedande program för kurserna svenska 1 och svenska som andraspråk 1. I kursen svenska 1 kan ingen nämnvärd förändring observeras beträffande elevgruppens sammansättning jämfört med den 2018. Däremot har sammansättningen förändrats i det insamlade materialet från elever som läser svenska som andraspråk 1. Föregående år var andelen elever som läste svenska som andraspråk 1 inom ett yrkesförberedande program 45 procent. I år är motsvarande andel 65 procent. Vid utvärdering av provet i svenska som andraspråk bör därmed skillnader i elevresultat över tid tolkas som en förändring i elevgruppens sammansättning och jämförelser mellan år görs därför inte. Att andelen elever på yrkesförberedande program och andelen manliga elever är avsevärt större i kursen svenska som andraspråk 1 än i kursen svenska 1 försvårar även jämförelser kurserna emellan.

Tabell 4. Antal elever efter programtillhörighet, svenska 1.

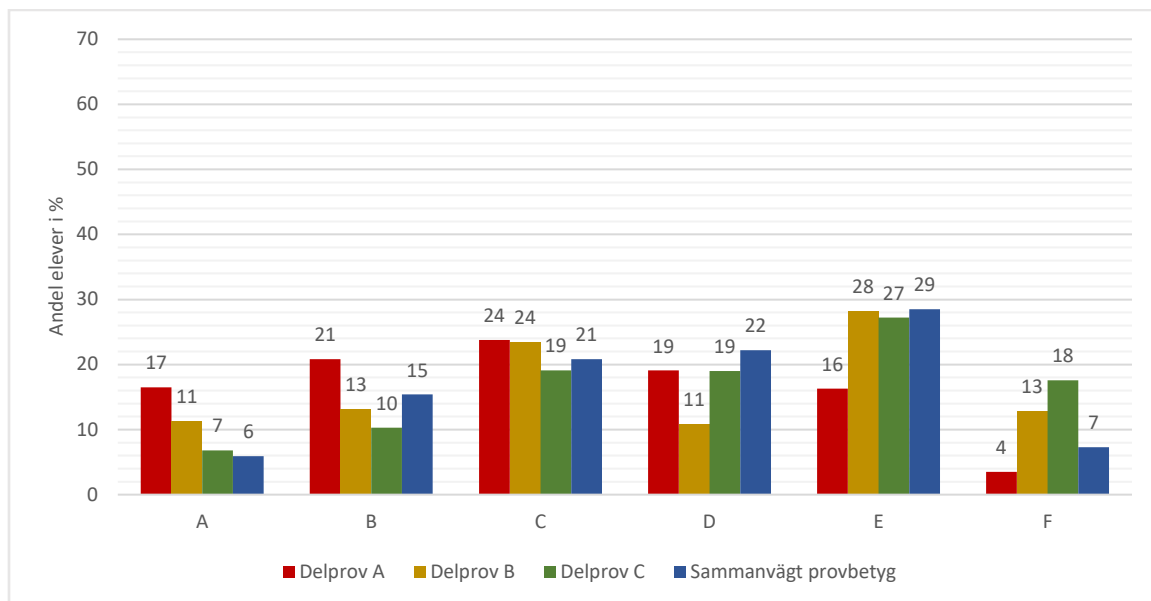
	Antal	Andel i %
Studieförberedande	584	62
Yrkesförberedande	357	38
Totalt	941	100

Tabell 5. Antal elever efter programtillhörighet, svenska som andraspråk 1.

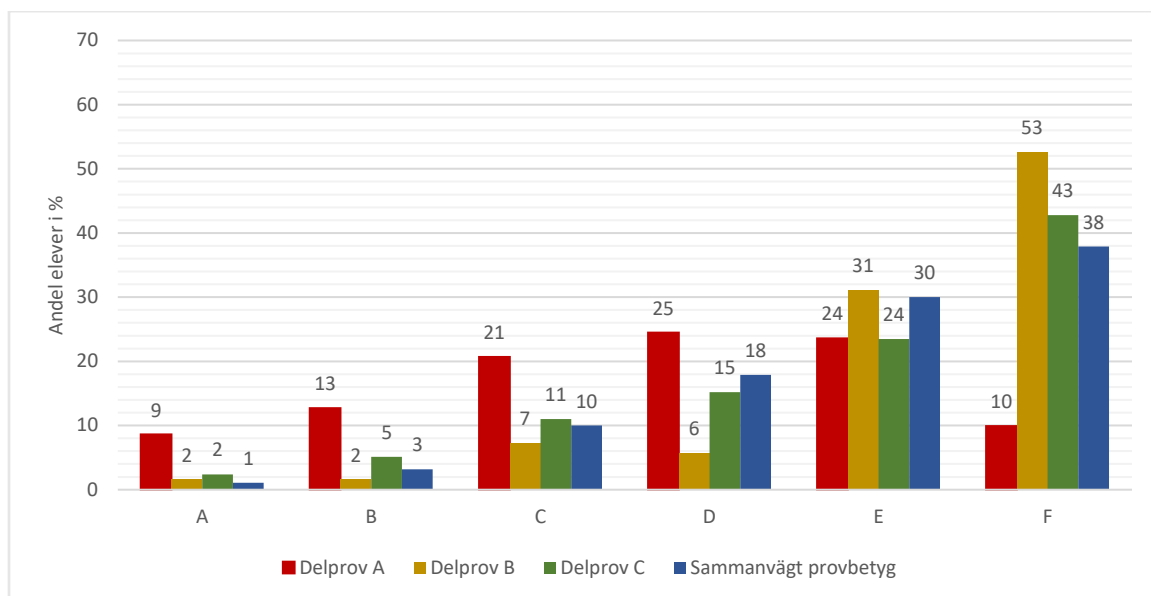
	Antal	Andel i %
Studieförberedande	154	35
Yrkesförberedande	291	65
Totalt	445	100

2. Delprovresultat och sammanvägt provbetyg

I figur 1 och 2 redovisas betygsfördelning på delprovsnivå och sammanvägt provbetyg i svenska 1 respektive svenska som andraspråk 1.



Figur 1. Betygsutfall delprov respektive sammanvägt provbetyg, svenska 1. Antal elever delprov A: 952, delprov B: 979, delprov C: 972 och sammanvägt provbetyg: 923.



Figur 2. Betygsutfall delprov respektive sammanvägt provbetyg, svenska som andraspråk 1. Antal elever delprov A: 474, delprov B: 492, delprov C: 493 och sammanvägt provbetyg: 470.

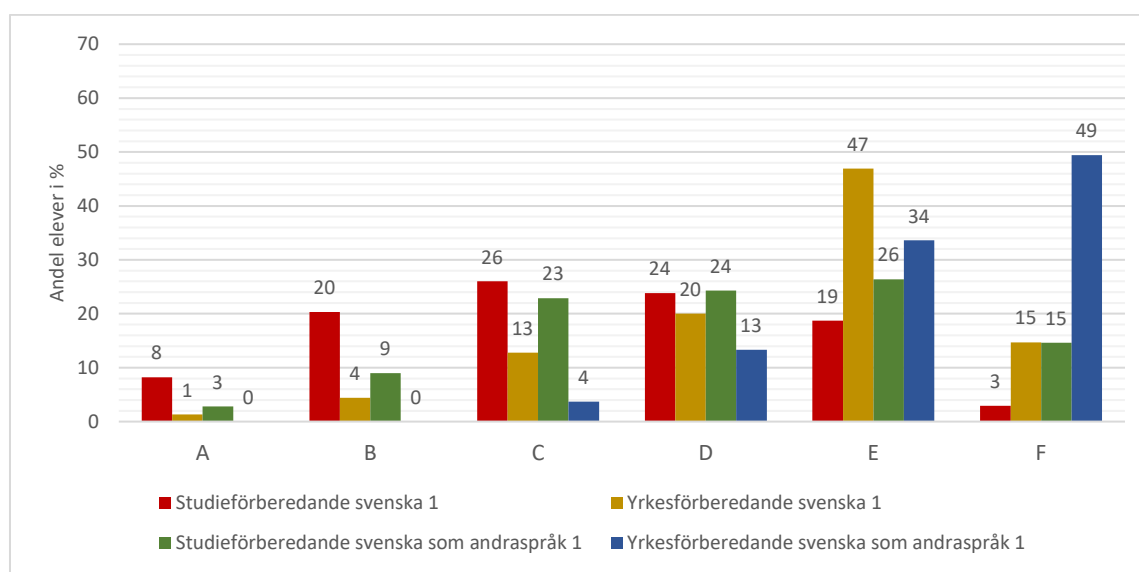
Figur 1 och 2 visar delprovresultat för svenska 1 respektive svenska som andraspråk 1. I år liksom tidigare år har delprov A resulterat i störst andel elevprestationer som bedömts med delprovresultat C eller högre och detta gäller för båda kurserna. I kursen svenska 1 är delprov C det delprov som har varit svårast för eleverna att klara; 18 procent har fått delprovresultat F. Vad beträffar kursen svenska som andraspråk 1 är det i stället delprov B som har varit svårast; 53 procent har fått delprovresultat F.

Figur 1 och 2 visar även det sammanvägda provbetyget för elever som genomfört alla tre delprov i svenska 1 respektive svenska som andraspråk 1. Det sammanvägda provbetyget tas fram genom en särskild modell och är i regel ett genomsnitt av betygen på delproven. Ett F i sammanvägt provbetyg innebär underkänt betyg i minst två av de tre delproven.

Som framgår av figur 1 får 42 procent av elevgruppen som läser svenska 1 det sammanvägda provbetyget C eller högre och 7 procent får ett F i sammanvägt provbetyg. Beträffande det sammanvägda provbetyget för kursen svenska 1 observeras endast marginella förändringar jämfört med föregående år.

Av figur 2 kan utläsas att 14 procent av eleverna som läser svenska som andraspråk 1 får det sammanvägda provbetyget C eller högre och 38 procent får F i sammanvägt provbetyg.

Figur 3 nedan visar betygsfördelning för det sammanvägda provbetyget efter programtillhörighet och kurs.

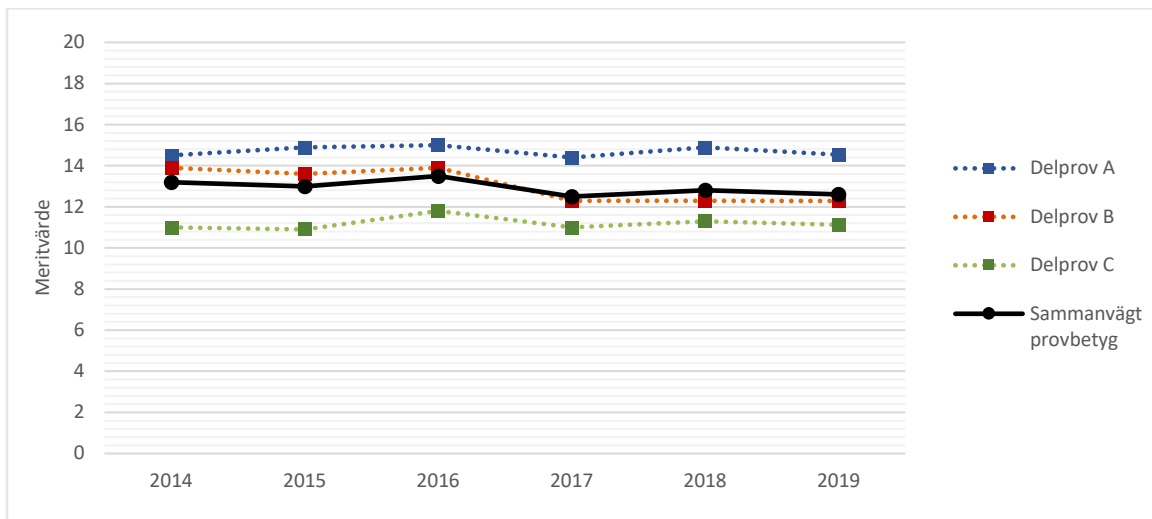


Figur 3. Betygsutfall sammanvägt provbetyg uppdelat efter programtillhörighet och kurs. Antal elever studieförberedande program svenska 1: 546, yrkesförberedande program svenska 1: 320, studieförberedande program svenska som andraspråk 1: 144, yrkesförberedande program svenska som andraspråk 1: 271.

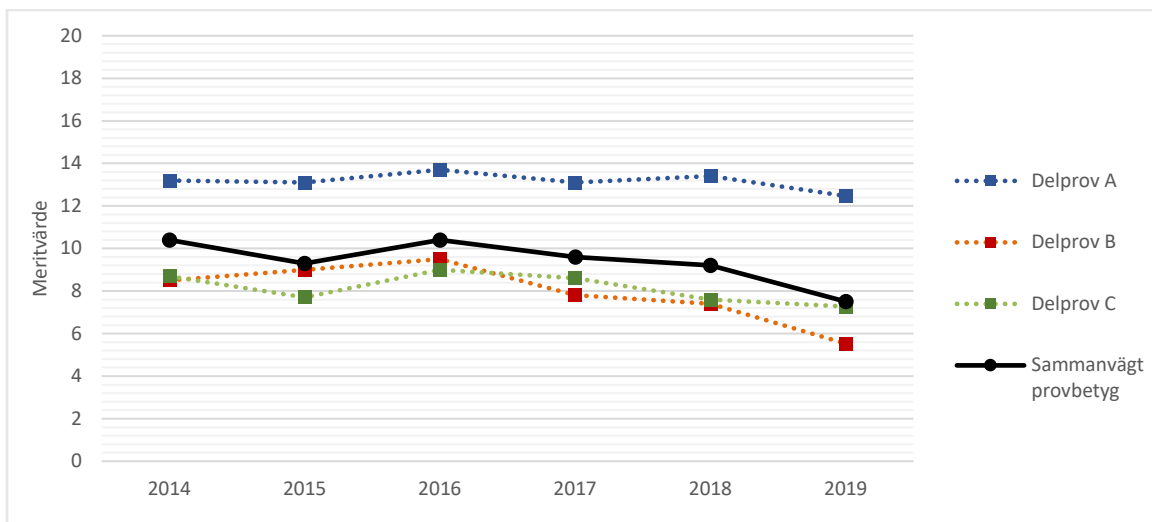
I figur 3 redovisas sammanvägt provbetyg utifrån programtillhörighet och kurs. Här framträder skillnader i resultat mellan olika undergrupper av elever. Elever på studieförberedande program får högre sammanvägt provbetyg än elever på yrkesförberedande program i båda kurserna. Majoriteten av eleverna, cirka 55 procent, som går på studieförberedande program och läser svenska 1 uppnår sammanvägt provbetyg C eller högre. Motsvarande andel för eleverna som läser samma kurs men går på yrkesförberedande program är cirka 19 procent. Andelen elever med underkänt sammanvägt betyg är 3 procent på studieförberedande program och 15 procent på yrkesförberedande program.

Inom kursen svenska som andraspråk 1 uppnår 35 procent av eleverna på studieförberedande program sammanvägt provbetyg C eller högre, medan motsvarande andel på yrkesförberedande program är cirka 4 procent. Vidare har cirka 49 procent av eleverna på yrkesförberedande program fått F i sammanvägt provbetyg medan motsvarande andel på studieförberedande program är cirka 15 procent.

I figur 4 och 5 nedan visas det genomsnittliga meritvärdet för respektive delprov, samt för det sammanvägda provbetyget för varje prov som har getts under vårterminerna under perioden 2014-2019.



Figur 4. Delprovsbetyg samt sammanvägt provbetyg omräknade till meritvärde vt 2014–2019, svenska 1.



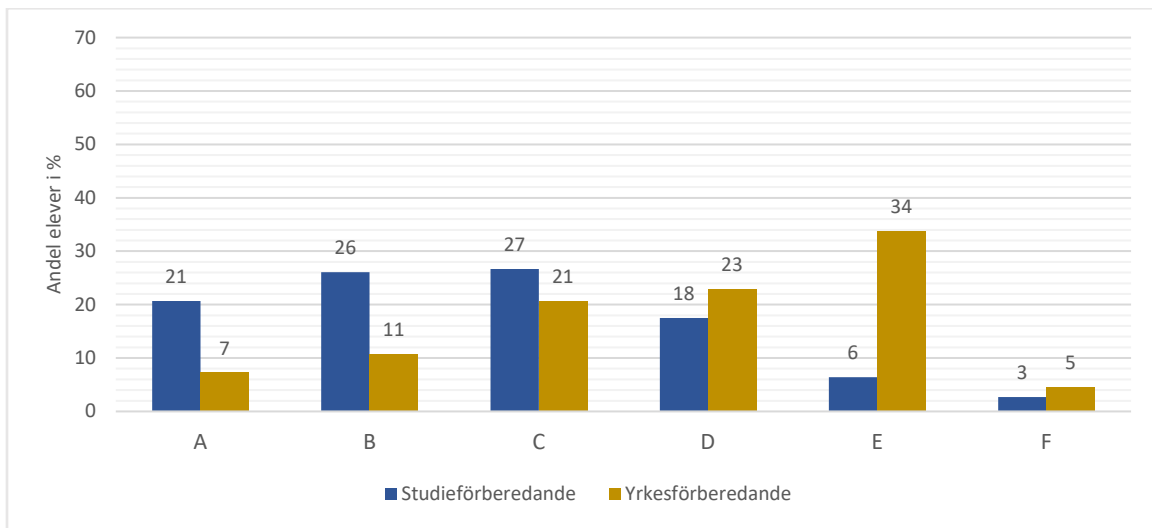
Figur 5. Delprovsbetyg samt sammanvägt provbetyg omräknade till meritvärde vt 2014–2019, svenska som andraspråk 1.

Figur 4, som visar resultaten i svenska 1 under åren 2014–2019, indikerar att svårighetsgraden i det nationella provet har varit relativt stabil över tid. Figur 5 visar att meritvärdena inom elevgruppen som läser kursen svenska som andraspråk 1 generellt är lägre än föregående år. Som nämnts ovan gör dock den förändrade elevsammansättningen i det insamlade materialet inom kursen svenska som andraspråk 1 att skillnader i resultat över tid bör tolkas med försiktighet.

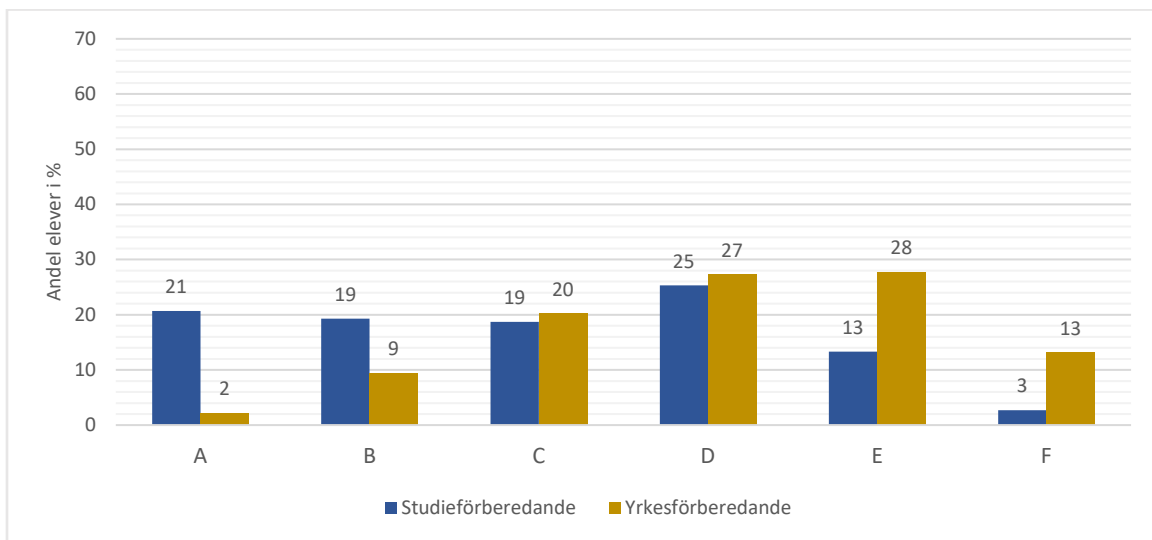
3. Resultat i delprov A

I delprov A, det muntliga delprovet, håller eleven ett informerande anförande på cirka fyra minuter inför en grupp. Innehållet ska anknyta till provets gemensamma tema. Som framgår av figur 1 och 2 i kapitel 2 är delprov A det delprov där flest elevprestationer bedöms motsvara kraven för de högsta betygsnivåerna och detta gäller för båda kurserna.

Figur 6 och 7 visar resultat i delprov A, uppdelat på studieförberedande och yrkesförberedande program inom respektive kurs.



Figur 6. Betygsutfall delprov A uppdelat efter programtillhörighet, svenska 1. Antal elever studieförberedande program: 566, yrkesförberedande program: 328.



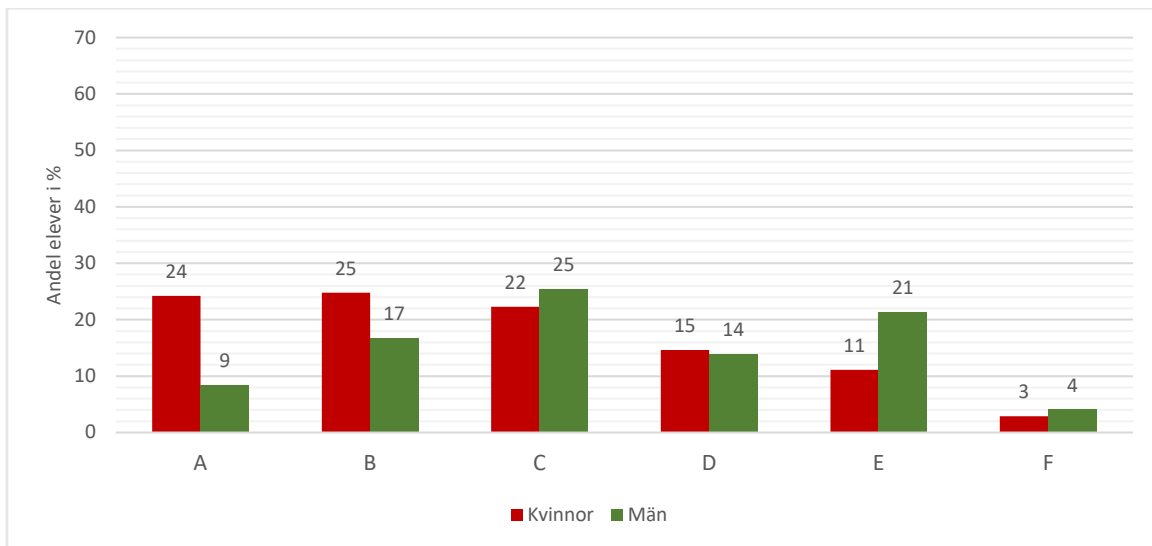
Figur 7. Betygsutfall delprov A uppdelat efter programtillhörighet, svenska som andraspråk 1. Antal elever studieförberedande program: 150, yrkesförberedande program: 267.

Figur 6 och 7 visar att det inom de båda ämnena förekommer skillnader i resultat mellan elever på studieförberedande och yrkesförberedande program. Denna skillnad har påvisats även i tidigare års rapporter.

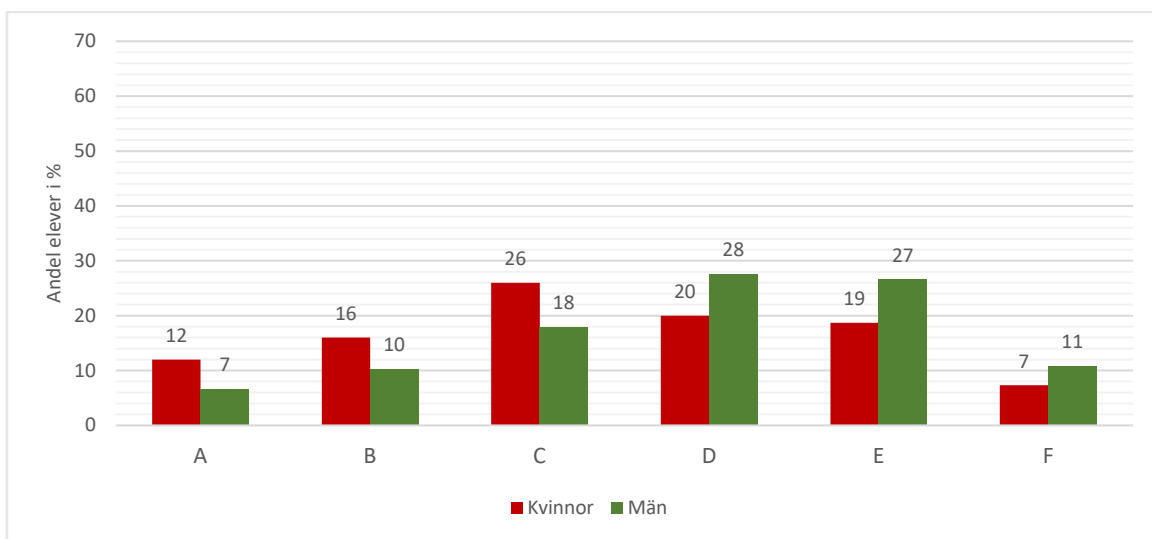
Av figur 6 kan utläsas att 74 procent av de elever som går på studieförberedande program och läser kursen svenska 1 har fått delprovsbetyg C eller högre. Motsvarande andel för elever som går på yrkesförberedande program är 39 procent. Föregående år fick 80 procent av eleverna som gick på studieförberedande program delprovsbetyg C eller högre och 42 procent av eleverna på yrkesförberedande program.

Av figur 7 kan utläsas att 59 procent av de elever som läser kursen svenska som andraspråk 1 på studieförberedande program har fått delprovsbetyg C eller högre och 3 procent har fått delprovsbetyg F. För elevgruppen som läser svenska som andraspråk 1 på yrkesförberedande program har 31 procent fått delprovsbetyg C eller högre och 13 procent har fått delprovsbetyg F.

Vidare kan fördelningen av betyg för kvinnor respektive män i de två kurserna studeras. Utfallet redovisas i figur 8 och 9.



Figur 8. Betygsutfall delprov A uppdelat efter kön, svenska 1. Antal kvinnor: 479, antal män: 468.



Figur 9. Betygsutfall delprov A uppdelat efter kön, svenska som andraspråk 1. Antal kvinnor: 150, antal män: 312.

Av sammanställningen i figur 8 kan utläsas att 71 procent av kvinnorna som läser kursen svenska 1 når betygsnivåerna C eller högre vilket kan jämföras med 51 procent av männen. Av figur 9 kan utläsas att 54 procent av kvinnorna som läser kursen svenska som andraspråk 1 respektive 35 procent av männen får delprovsbetyg C eller högre. Jämfört med föregående år observeras endast marginella förändringar i resultaten för båda kurserna.

I tabellerna 6 och 7 nedan anges betygsfördelningen per aspekt och kurs i delprov A. Av tabellerna 6 och 7 kan utläsas att majoriteten av elevprestationerna i båda ämnena når nivå C eller högre på samtliga aspekter. Resultaten visar även att ingen av aspekterna ter sig problematisk på något utmärkande sätt för eleverna i svenska 1 eller i svenska som andraspråk 1.

Tabell 6. Betygsutfall delprov A samt betygsutfall per aspekt, svenska 1.

	A	B	C	D	E	F	Antal elever
Aspekt: Innehåll	36		42		21	1	894
Aspekt: Disposition och sammanhang	35		38		24	3	874
Aspekt: Språk och stil	36		41		23	1	882
Aspekt: Framförande	33		43		22	2	867
Betyg Delprov A	17	21	24	19	16	4	952

Tabell 7. Betygsutfall delprov A samt betygsutfall per aspekt, svenska som andraspråk 1.

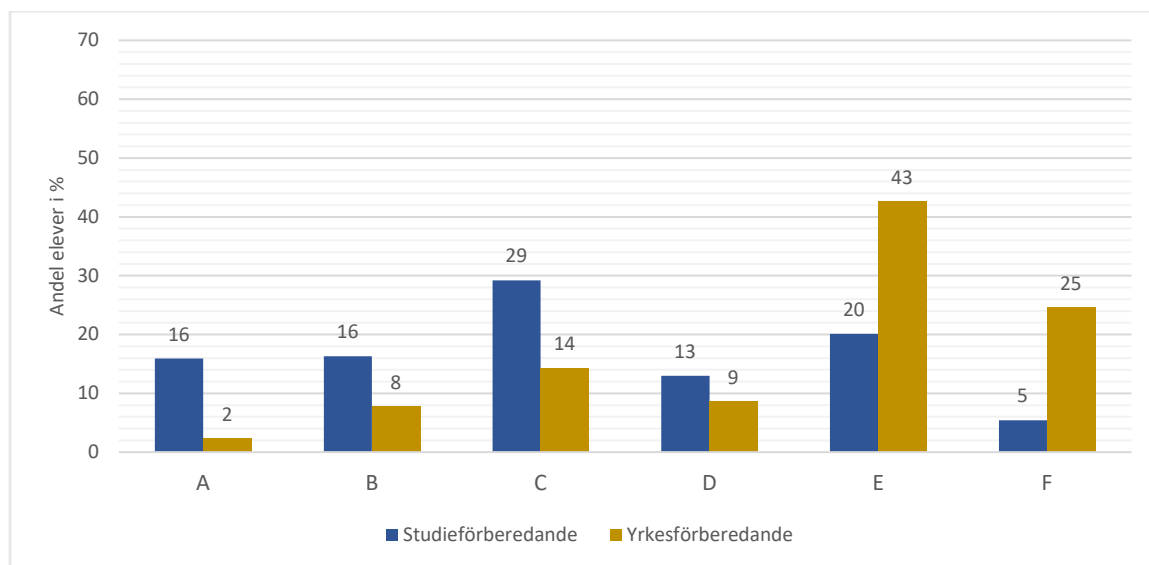
	A	B	C	D	E	F	Antal elever
Aspekt: Innehåll	18		42		35	4	430
Aspekt: Disposition och sammanhang	20		34		39	7	419
Aspekt: Språk och stil	20		40		35	5	429
Aspekt: Framförande	19		45		30	6	424
Betyg Delprov A	9	13	21	25	24	10	474

4. Resultat i delprov B

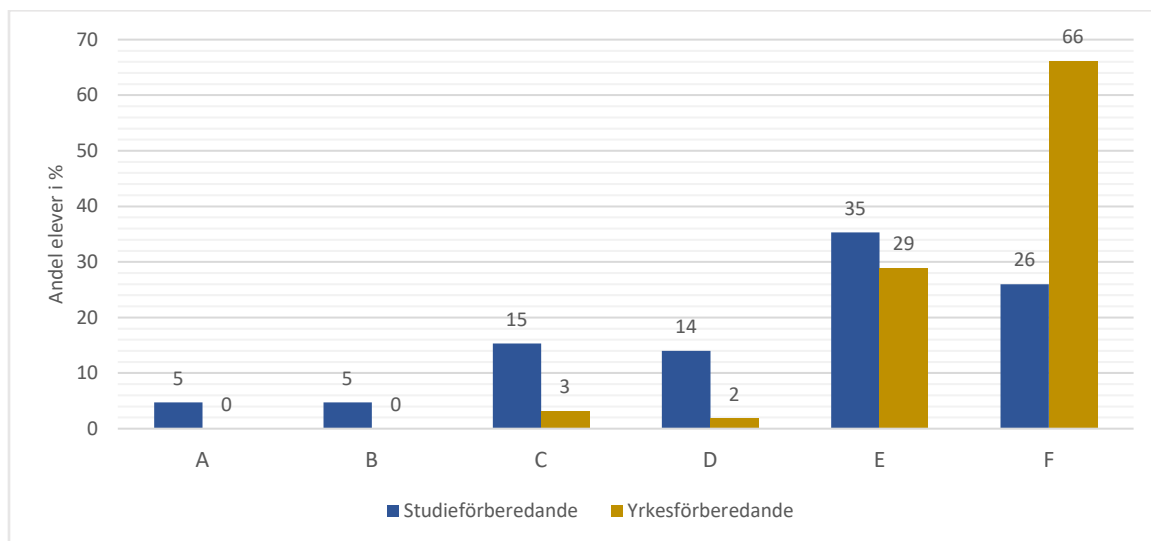
I delprov B, läsförståelse, ska eleverna läsa ett antal texter och skriftligt lösa olika typer av uppgifter till dessa. Av figur 1 i kapitel 2 framgår att elevprestationerna i delprov B är lägre än i delprov A och högre än i delprov C för elever som läser svenska 1. Andelen elever som uppnår delprovsbetyg C eller högre uppgår inom denna kurs till 48 procent. Andelen underkända delprovsbetyg uppgår till 13 procent, vilket är en ökning på 3 procentenheter från föregående år. Att fördelningen mellan de olika betygsstegen varierar något mellan åren är att förvänta i ett poängprov med det antal uppgifter som delprov B har.

För elever som läser svenska som andraspråk 1 är det delprov B som genererar lägst resultat av delproven, vilket redovisas i figur 2 i kapitel 2. I denna elevgrupp tilldelas 11 procent delprovsbetyg C eller högre medan 53 procent får delprovsbetyg F.

Figur 10 visar betygsfördelningen bland de elever som läser kursen svenska 1 uppdelat efter programtillhörighet. Figur 11 visar motsvarande för kursen svenska som andraspråk 1.



Figur 10. Betygsutfall delprov B uppdelat efter programtillhörighet, svenska 1. Antal elever studieförberedande program: 571, yrkesförberedande program: 350.

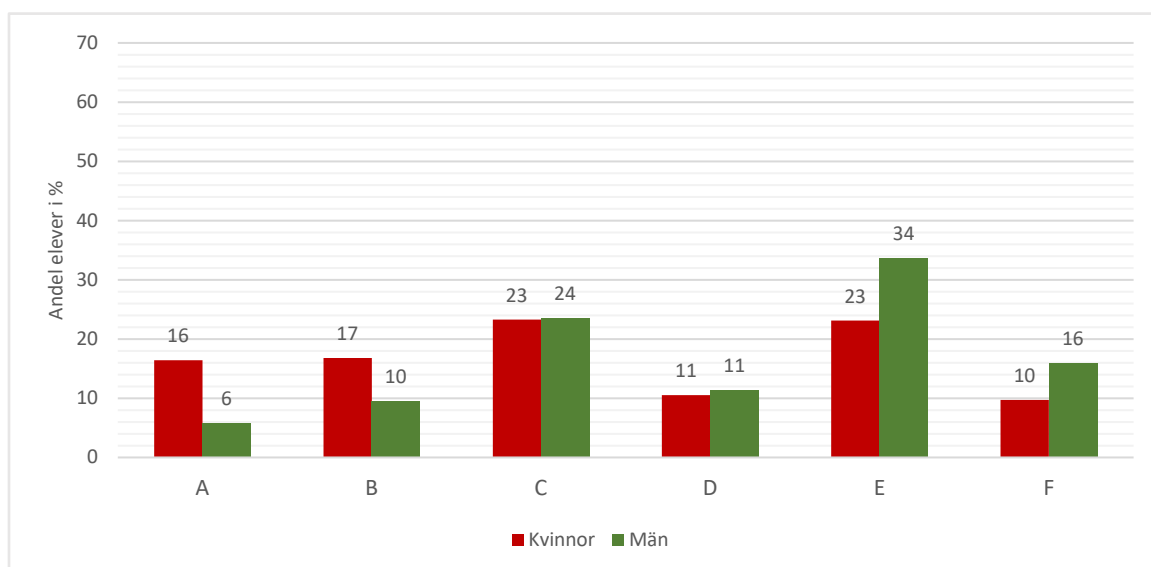


Figur 11. Betygsutfall delprov B uppdelat efter programtillhörighet, svenska som andraspråk 1. Antal elever studieförberedande program: 150, yrkesförberedande program: 284.

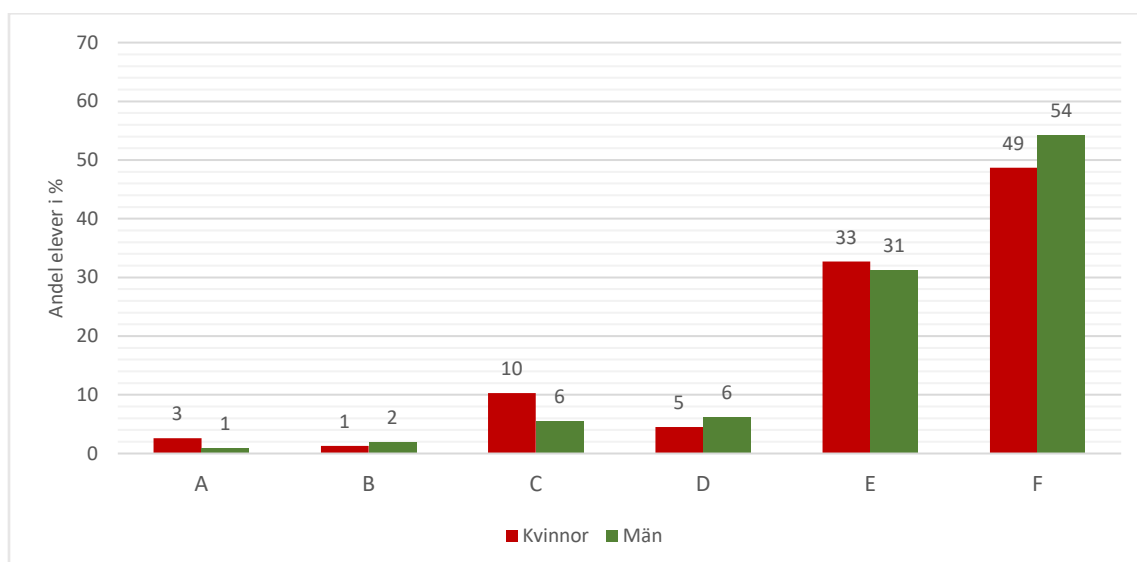
Figur 10 visar att elever på studieförberedande program når betydligt högre resultat än elever på yrkesförberedande program i kursen svenska 1. Av figur 10 framgår att det är 61 procent av eleverna på studieförberedande program som får delprovsbetyg C eller högre. Motsvarande andel elever på yrkesförberedande program är 24 procent. Andelen F är 5 procent på studieförberedande program och 25 procent på yrkesförberedande program. Jämfört med föregående år kan endast marginella skillnader i resultat observeras i denna elevgrupp.

Även i kursen svenska som andraspråk 1 finns stora skillnader i resultat mellan elever med olika programtillhörighet, vilket kan utläsas av figur 11. Cirka 25 procent av eleverna på studieförberedande program får delprovsbetyg C eller högre. Bland eleverna på yrkesförberedande program tilldelas endast 3 procent delprovsbetyg C och ingen når ett högre delprovsbetyg än så. I samma elevgrupp har 66 procent underkänts.

Vidare kan fördelningen av betyg för kvinnor respektive män i de två kurserna studeras. Utfallet redovisas i figur 12 och 13.



Figur 12. Betygsutfall delprov B uppdelat efter kön, svenska 1. Antal kvinnor: 493, antal män: 481.



Figur 13. Betygsutfall delprov B uppdelat efter kön, svenska som andraspråk 1. Antal kvinnor: 156, antal män: 324.

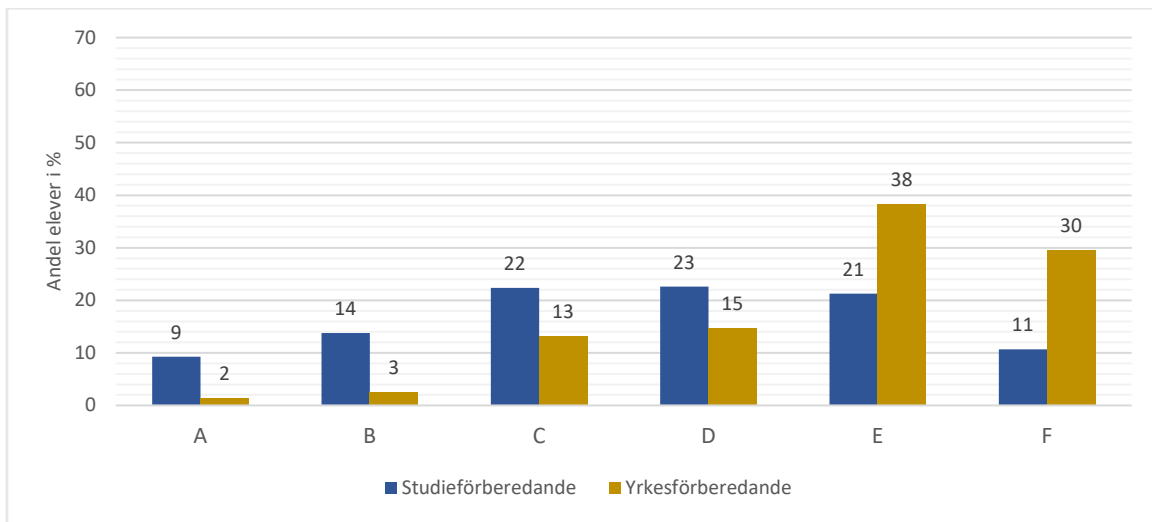
Av kvinnorna som läser kursen svenska 1 får sammanlagt 56 procent delprovsbetyg C eller högre, enligt figur 12. Motsvarande siffra för män är 40 procent. Vidare har ungefär 10 procent av kvinnorna och 16 procent av männen fått F på delprovet. Resultatet stämmer väl överens med föregående års resultat.

Figur 13 visar betygsfördelningen i kursen svenska som andraspråk 1. Sammanlagt 14 procent av kvinnorna och 9 procent av männen får delprovsbetyg C eller högre. Andelen underkända delprovsbetyg bland kvinnorna är 49 procent och bland männen 54 procent.

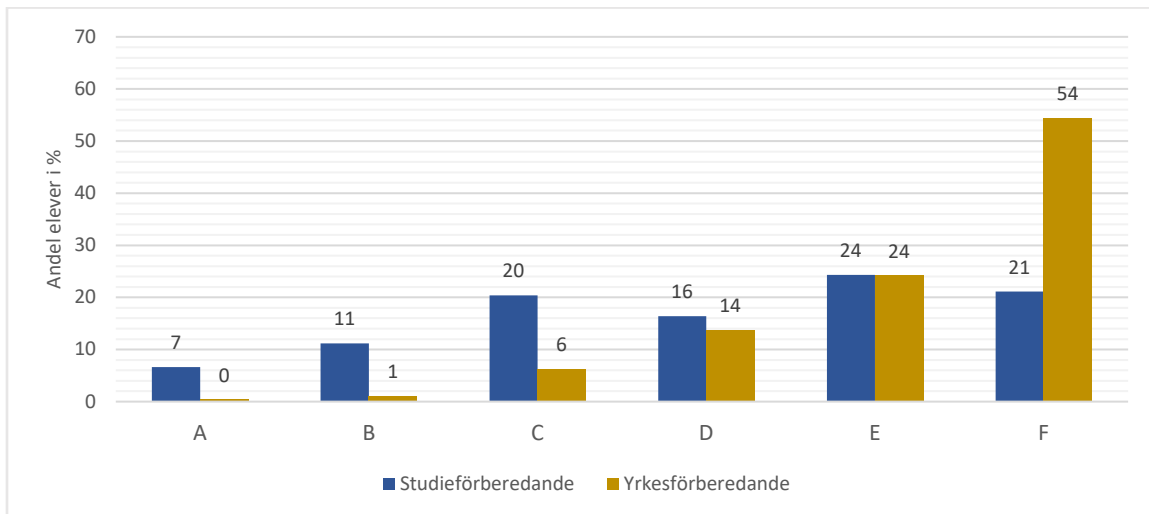
5. Resultat i delprov C

I delprov C är elevens uppgift att skriva en självbärande text som ska anpassas till en given kommunikationssituation. Liksom tidigare år innehöll provet fyra uppgifter varav två var argumenterande och två var av utredande karaktär. På grund av sekretessbestämmelserna kring provet kan uppgifternas rubriker och innehåll inte röjas. Som framgår av figur 1 och 2 i kapitel 2 är resultaten i delprov C lägre än i delprov A i båda kurserna. Inom kursen svenska 1 är resultaten också lägre än i delprov B, vilket är jämförbart med tidigare års prov. Däremot är resultaten för elevgruppen som läser svenska som andraspråk 1 något högre i delprov C än i delprov B.

Figur 14 och 15 visar betygsfördelningen uppdelat efter programtillhörighet för respektive kurs.



Figur 14. Betygsutfall delprov C uppdelat efter programtillhörighet, svenska 1. Antal elever studieförberedande program: 572, yrkesförberedande program: 341.



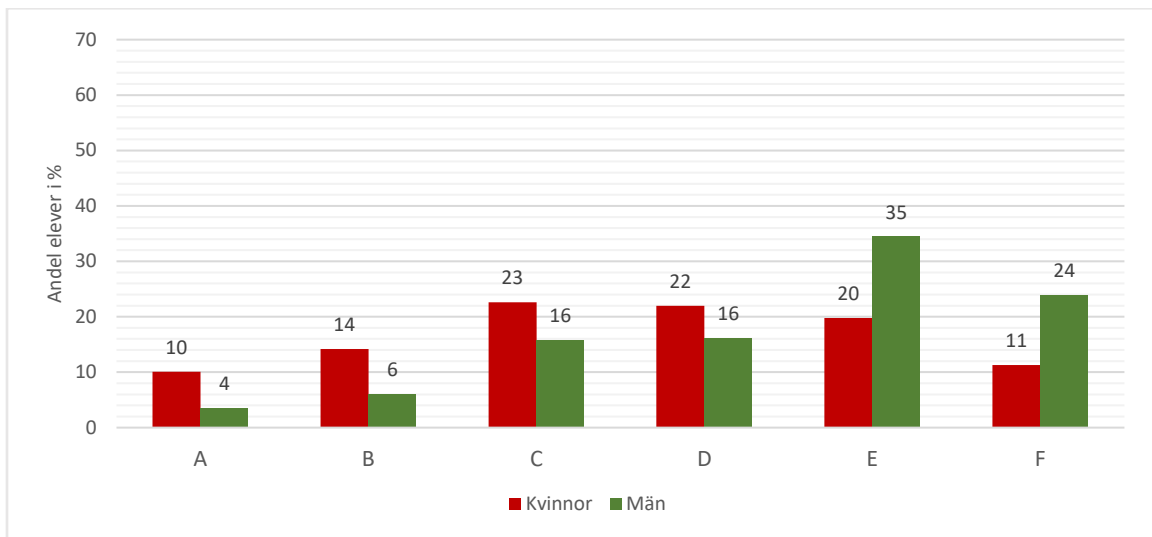
Figur 15. Betygsutfall delprov C uppdelat efter programtillhörighet, svenska som andraspråk 1. Antal elever studieförberedande program: 152, yrkesförberedande program: 285.

Av figur 14 och 15 kan utläsas att elever på studieförberedande program når högre resultat på delprov C än elever på yrkesförberedande program i båda kurserna.

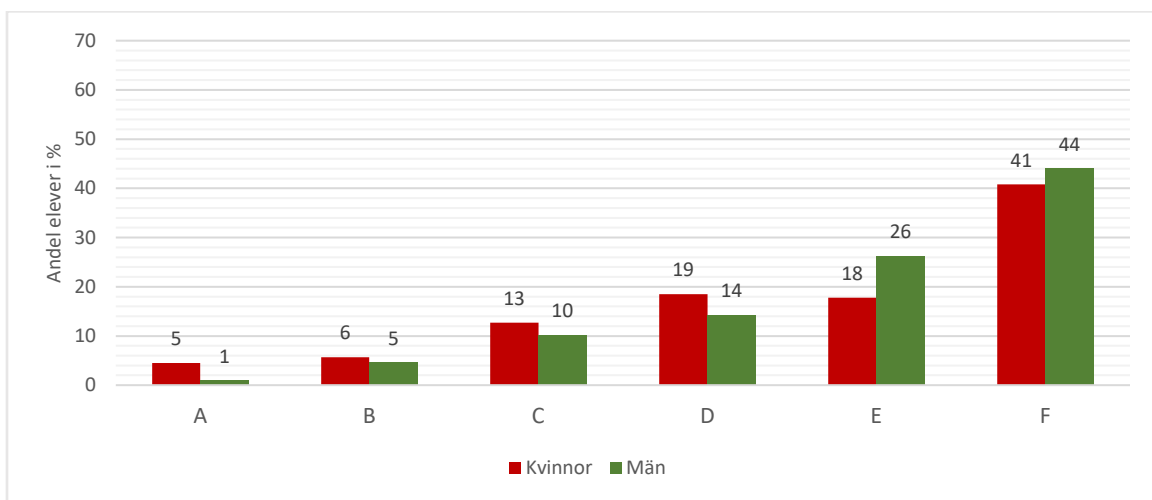
Av figur 14 framgår att cirka 45 procent av eleverna på studieförberedande program som läser kursen svenska 1 får delprovsbetyg C eller högre. Motsvarande andel för elever på yrkesförberedande program är 18 procent. På studieförberedande program har 11 procent av elevprestationerna bedömts med delprovsbetyg F och motsvarande andel är 30 procent på yrkesförberedande program.

Av figur 15 kan utläsas att cirka 38 procent av eleverna på studieförberedande program som läser kursen svenska som andraspråk 1 får delprovsbetyg C eller högre. Motsvarande andel på yrkesförberedande program är cirka 7 procent. Andelen elevprestationer som bedömts med delprovsbetyg F är 21 procent på studieförberedande program och 54 procent på yrkesförberedande program.

Resultatet av fördelningen av delprovsbetyg för kvinnor respektive män i respektive kurs redovisas i figur 16 och 17 nedan.



Figur 16. Betygsutfall delprov C uppdelat efter kön, svenska 1. Antal kvinnor: 486, antal män: 481.

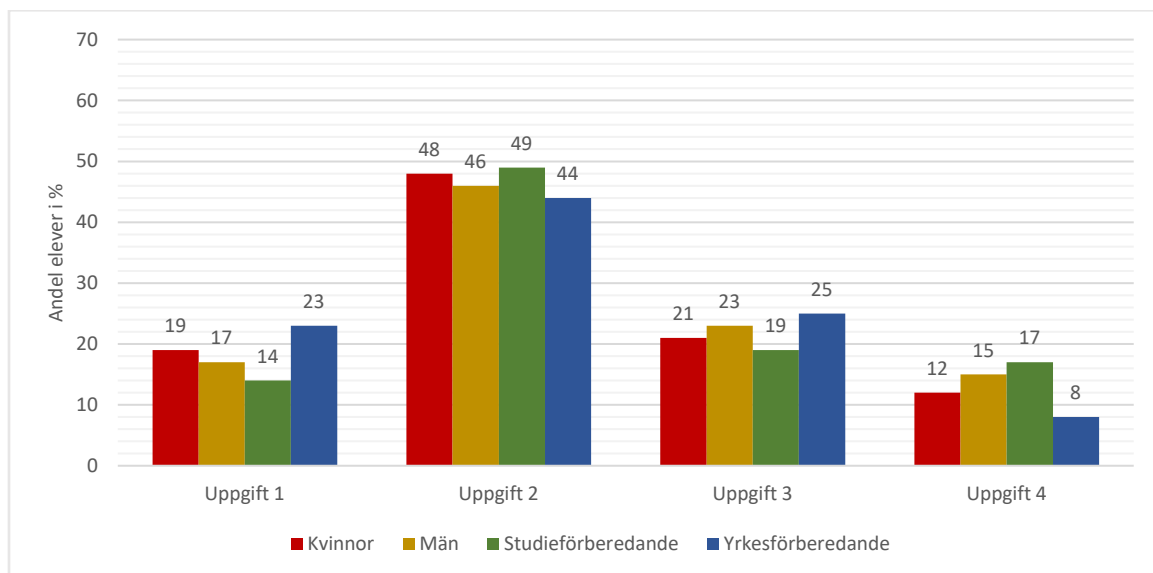


Figur 17. Betygsutfall delprov C uppdelat efter kön, svenska som andraspråk 1. Antal kvinnor: 157, antal män: 325.

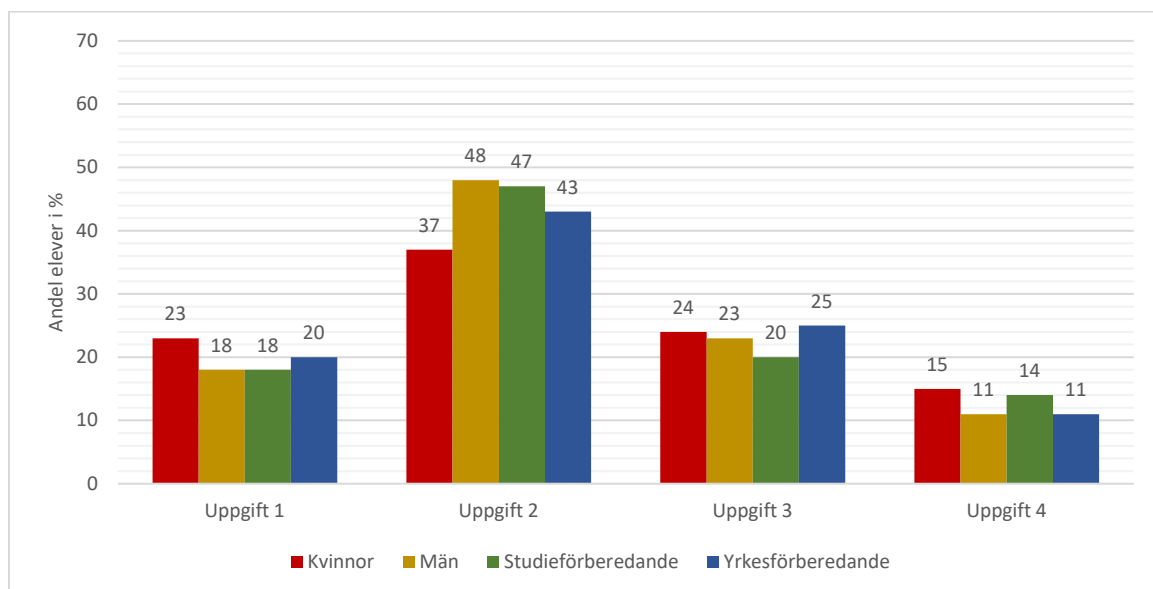
Av figur 16 kan utläsas att cirka 47 procent av kvinnorna och 26 procent av männen som läser svenska 1 har nått delprovetsbetyg C eller högre. Vidare underkänns 11 procent av kvinnornas lösningar och 24 procent av männens.

Av figur 17 kan utläsas att cirka 24 procent av kvinnorna och 16 procent av männen som läser svenska som andraspråk 1 har nått delprovetsbetyg C eller högre. I kursen svenska som andraspråk 1 fick 41 procent av kvinnorna och 44 procent av männen underkänt delprovetsbetyg.

I figur 18 och 19 nedan redovisar elevernas val av uppgift fördelat på ämne, kön och programtyp.



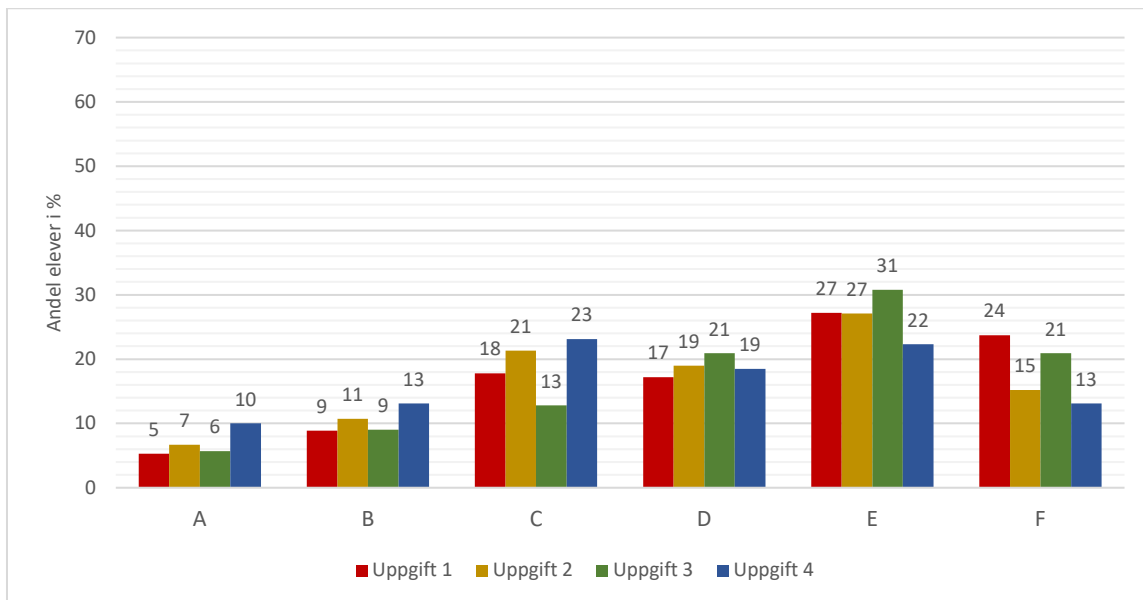
Figur 18. Val av uppgift delprov C, uppdelat efter kön och programtillhörighet, svenska 1. Antal kvinnor: 483, män: 472, elever studieförberedande program: 568, elever yrkesförberedande program: 334.



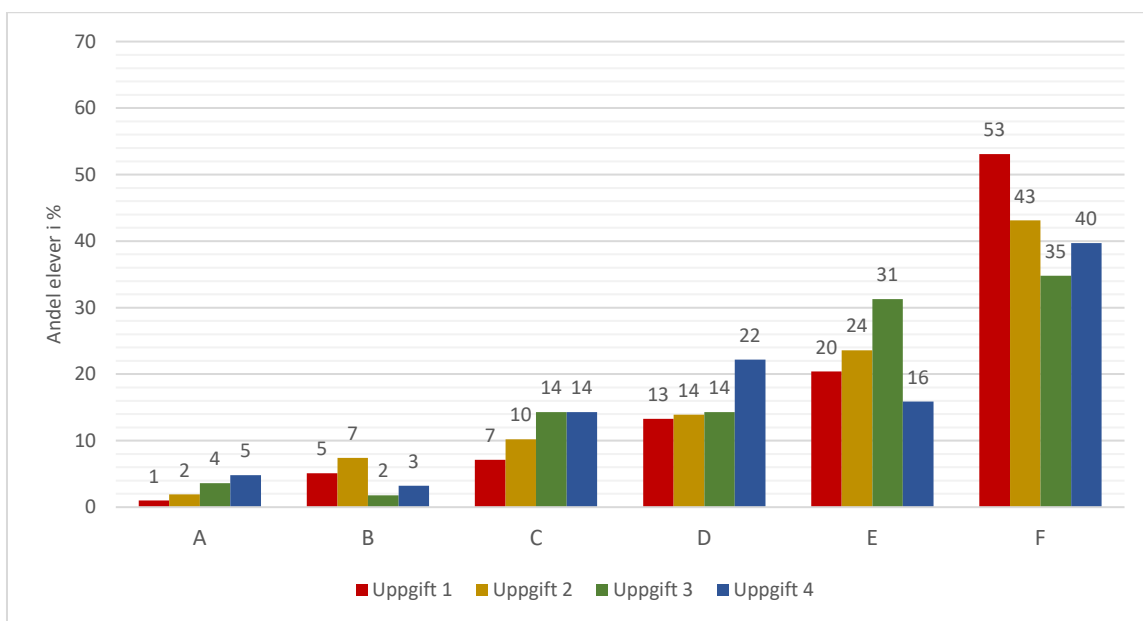
Figur 19. Val av uppgift delprov C, uppdelat efter kön och programtillhörighet, svenska som andraspråk 1. Antal kvinnor: 156, män: 323, elever studieförberedande program: 152, elever yrkesförberedande program: 284.

Figur 18 och figur 19 visar att uppgift 2, som hade anknytning till idrott och tävling, valdes av flest elever inom båda ämnena. Den uppgift som valdes i lägst utsträckning, uppgift 4, hade anknytning till marknadsföring. Provggruppen kan inte uttala sig om orsaken till skillnader i popularitet, men det är sedan tidigare känt att elevers personliga intressen och erfarenheter har betydelse för valet av uppgift. Elevernas val visar att uppgifterna prioriterats på liknande sätt i bägge kurserna, även om uppgift 2 är något mindre populär bland kvinnor inom elevgruppen som läser kursen svenska som andraspråk 1.

Figur 20 och 21 nedan visar betygsfördelningen efter val av uppgift för respektive kurs.



Figur 20. Betygsutfall delprov C uppdelat efter uppgift, svenska 1. Antal elever uppgift 1: 169, uppgift 2: 449, uppgift 3: 212 och uppgift 4: 130.



Figur 21. Betygsutfall delprov C uppdelat efter uppgift, svenska som andraspråk 1. Antal elever uppgift 1: 98, uppgift 2: 216, uppgift 3: 113 och uppgift 4: 63.

Av figur 20 och 21 framgår betygsfördelningen för respektive uppgift. Uppgift 2 valdes av flest elever i båda kurserna, men betygsutfallet för uppgiften visar inte på högre resultat än för andra uppgifter. Den uppgift som renderat högst andel lösningar på betygsnivåerna C–A i båda kurserna är uppgift 4, vilken emellertid valdes i lägst utsträckning av eleverna. Uppgift 1 renderade flest lösningar som bedömdes med delprovsbetyget F. Av de elever som valde uppgift 1 nådde cirka 24 procent av eleverna som läser svenska 1 respektive 53 procent av eleverna som läser svenska som andraspråk 1 inte kraven för E.

I tabell 8 och 9 nedan redovisas betygsfördelningen på aspektnivå för respektive kurs. Dessa siffror bör tolkas med viss försiktighet, då det till exempel förekommer felaktiga aspektbetyg såsom B och D i insamlingen.

Tabell 8. Betygsutfall delprov C samt betygsutfall per aspekt, svenska 1.

	A	B	C	D	E	F	Antal elever
Aspekt: Innehåll och kritisk läsning	16		35		37	12	887
Aspekt: Disposition och sammanhang	19		39		37	5	876
Aspekt: Språk och stil	13		35		43	9	876
Betyg Delprov C	7	10	19	19	27	18	972

Tabell 9. Betygsutfall delprov C samt betygsutfall per aspekt, svenska som andraspråk 1.

	A	B	C-A/C	D	E	F	Antal elever
Aspekt: Innehåll och kritisk läsning	5		23		34	38	448
Aspekt: Disposition och sammanhang			34		45	21	451
Aspekt: Språk och stil	5		23		47	26	449
Betyg: Delprov C	2	5	11	15	24	43	493

Tabell 8 och 9 visar att aspekten Innehåll och kritisk läsning ger upphov till flest F i båda kurserna. Detta resultat överensstämmer med vad provgruppens utprovningar visar och med tidigare års sammanställningar. Inom elevgruppen som läser svenska som andraspråk 1 är andelen F för aspekten Språk och stil också stor. Av resultatsammanställningen går dock inte att utläsa huruvida det enbart är en viss aspekt som är den direkta orsaken till att en lösning erhåller delprovsbetyget F, eftersom en och samma lösning kan ha F på flera aspekter.

I tabellerna nedan redovisas betygsfördelning på aspektnivå uppdelat på män och kvinnor för respektive kurs.

Tabell 10. Betygsutfall delprov C samt betygsutfall per aspekt bland kvinnor, svenska 1.

	A	B	C	D	E	F	Antal elever
Aspekt: Innehåll och kritisk läsning	22		40		30	8	452
Aspekt: Disposition och sammanhang	27		43		27	3	446
Aspekt: Språk och stil	19		43		34	5	442
Betyg Delprov C	10	14	23	22	20	11	481

Tabell 11. Betygsutfall delprov C samt betygsutfall per aspekt bland män, svenska 1.

	A	B	C	D	E	F	Antal elever
Aspekt: Innehåll och kritisk läsning	9		30		45	17	431
Aspekt: Disposition och sammanhang	10		34		49	8	427
Aspekt: Språk och stil	7		26		53	14	431
Betyg Delprov C	4	6	16	16	35	24	486

Tabell 12. Betygsutfall delprov C samt betygsutfall per aspekt bland kvinnor, svenska som andraspråk 1.

	A	B	C-A/C	D	E	F	Antal elever
Aspekt: Innehåll och kritisk läsning	8		27		29	36	147
Aspekt: Disposition och sammanhang			40		35	21	156
Aspekt: Språk och stil	7		25		45	24	146
Betyg Delprov C	5	6	13	19	18	41	157

Tabell 13. Betygsutfall delprov C samt betygsutfall per aspekt bland män, svenska som andraspråk 1.

	A	B	C-A/C	D	E	F	Antal elever
Aspekt: Innehåll och kritisk läsning	4		21		36	40	292
Aspekt: Disposition och sammanhang			30		50	20	294
Aspekt: Språk och stil	3		22		49	26	294
Betyg Delprov C	1	5	10	14	26	44	325

Tabellerna ovan visar att i relation till kön kvarstår resultatet att den aspekt som oftast bedöms med F är Innehåll och kritisk läsning. En resultat skillnad mellan könen som kan noteras är att kvinnor som läser kursen svenska 1 når högre betygsnivåer gällande samtliga aspekter än män. I kursen svenska som andraspråk 1 är skillnaden mellan män och kvinnor inte lika stor.

6. Sammanfattning

Sammanfattningsvis kan konstateras att resultaten för det nationella provet i svenska 1 vårterminen 2019 överensstämmer tämligen väl med tidigare års prov, medan resultaten har försämrats i svenska som andraspråk 1.

En närmare analys av resultaten i ämnet svenska visar att det, liksom tidigare år, finns påfallande skillnader i resultat mellan olika elevkategorier. Kvinnor presterar i allmänhet bättre än män och elever på studieförberedande program bättre än elever på yrkesförberedande program.

I ämnet svenska som andraspråk uppvisas i allmänhet låga resultat på delprov B och C. Liksom i ämnet svenska påvisas stora skillnader i resultat mellan elever på studieförberedande program och yrkesförberedande program och även här presterar kvinnor generellt bättre än män. Som nämns i rapportens inledande kapitel har dock proportionerna beträffande programtillhörighet i årets insamling förändrats avsevärt och även könsfördelningen är ojämn i denna grupp, vilket försvårar jämförelser över tid.

Det nationella provet vårterminen 2019 visar att många elever når goda resultat i samtliga delprov. Samtidigt framgår det tydligt att vissa elevgrupper torde ha stora svårigheter att klara kunskapskraven i kurserna. Provggruppen vill därför framföra sin oro över de låga resultat som elever på yrkesförberedande program presterar, särskilt avseende den grupp elever som följer ämnesplanen i svenska som andraspråk.

Provggruppen vill avslutningsvis tacka alla engagerade lärare som har skickat in elevlösningar och på andra sätt bidragit med synpunkter på provet. Detta är en viktig del i arbetet med att utveckla de nationella proven.