

# Resultat från det nationella provet i svenska 1 och svenska som andraspråk 1 vårterminen 2022

*Institutionen för nordiska språk  
Uppsala universitet*

Det nationella provet i svenska 1 och svenska som andraspråk 1 vårterminen 2022 hade temat *Medvetna och omedvetna signaler*. I den här rapporten presenteras provgruppens analys av resultatet, baserat på inskickade elevlösningar från landets svensklärare.

I det första kapitlet beskrivs urvalet för insamlingen. I det andra kapitlet presenteras delprovresultat och sammanvägt provbetyg. Därefter analyseras resultaten från de olika delproven närmare i var sitt kapitel. I rapporten redovisas kurserna svenska 1 och svenska som andraspråk 1 separat.

De nationella proven i svenska 1 och svenska som andraspråk 1 utgick på grund av coronapandemin både vårterminen 2020 och 2021. Jämförelser av resultat görs därför med 2019 års prov, och informationen är i dessa fall hämtad ur *Resultatrapport för nationellt prov i kurs 1, vt 2019* som kan läsas på provgruppens webbsida [natprov.nordiska.uu.se/forskning/resultatrapporter](http://natprov.nordiska.uu.se/forskning/resultatrapporter). I insamlingen 2019 observerades att andelen män samt elever som läser yrkesförberedande program i elevgruppen som läser kursen svenska som andraspråk 1 hade ökat markant. Provggruppen har sedan dess justerat insamlingsrutinerna och det urval av födelsedatum för vilka elevlösningar ska skickas in. Förändringar i sammansättningen av denna elevgrupp bör noteras vid jämförelser med resultaten från 2019.

De nationella proven i gymnasieskolan är från och med 1 januari 2018 obligatoriska endast i den högsta avslutande kursen. Det innebär att provet i svenska 1 och svenska som andraspråk 1 är frivilligt för skolor att genomföra på studieförberedande program. Det kan även noteras att Skolverket sedan 2018 enbart publicerar nationell statistik över resultat i nationella prov för elever på yrkesförberedande program, vilket försvårar jämförelser mellan Skolverkets statistik och den statistik som presenteras i denna resultatrapport.

Procentangivelser i tabeller, figurer och löpande text är i denna rapport avrundade till heltal, och vid enskilda beräkningar har elevlösningar, där lärarens inskickade uppgifter är ofullständiga eller felaktiga, exkluderats. De sammanräknade procentuppgifterna uppgår därför inte alltid till 100 och antal elever skiftar mellan olika beräkningar.

## 1. Urvalsbeskrivning

Insamlingen som ligger till grund för rapporten har gjorts genom att lärare har skickat in lösningar från elever födda vissa bestämda datum. Det registrerades totalt 1500 inskickade elevlösningar, fördelade på 1005 i svenska 1 och 495 i svenska som andraspråk 1, vilket redovisas i tabell 1 nedan.

Tabell 1. Antal elever efter kurs.

	<b>Antal</b>
Svenska 1	1005
Svenska som andraspråk 1	495
Totalt	1500

I tabell 2 och 3 redovisas antal elever uppdelat på kön i respektive kurs.

Tabell 2. Antal elever efter kön, svenska 1.

	<b>Antal</b>	<b>Andel i %</b>
Kvinnor	464	47
Män	522	53
Totalt	986	100

Tabell 3. Antal elever efter kön, svenska som andraspråk 1.

	<b>Antal</b>	<b>Andel i %</b>
Kvinnor	236	49
Män	244	51
Totalt	480	100

Av tabell 2 och 3 kan utläsas att könsfördelningen i urvalet är relativt jämn inom båda kurserna. Inom kursen svenska 1 utgör gruppen kvinnor 47 procent, vilket är en något mindre andel än i 2019 års insamling, då kvinnorna utgjorde 50 procent av denna grupp. Inom kursen svenska som andraspråk 1 är andelen män 51 procent, vilket skiljer sig markant mot 2019, då männen utgjorde 68 procent av denna grupp.

I tabell 4 och 5 nedan redovisas fördelningen av elever på studieförberedande respektive yrkesförberedande program för kurserna svenska 1 och svenska som andraspråk 1.

Tabell 4. Antal elever efter programtillhörighet, svenska 1.

	<b>Antal</b>	<b>Andel i %</b>
Studieförberedande	567	62
Yrkesförberedande	317	35
Komvux	3	0,3
Övriga	26	3
Totalt	913	100

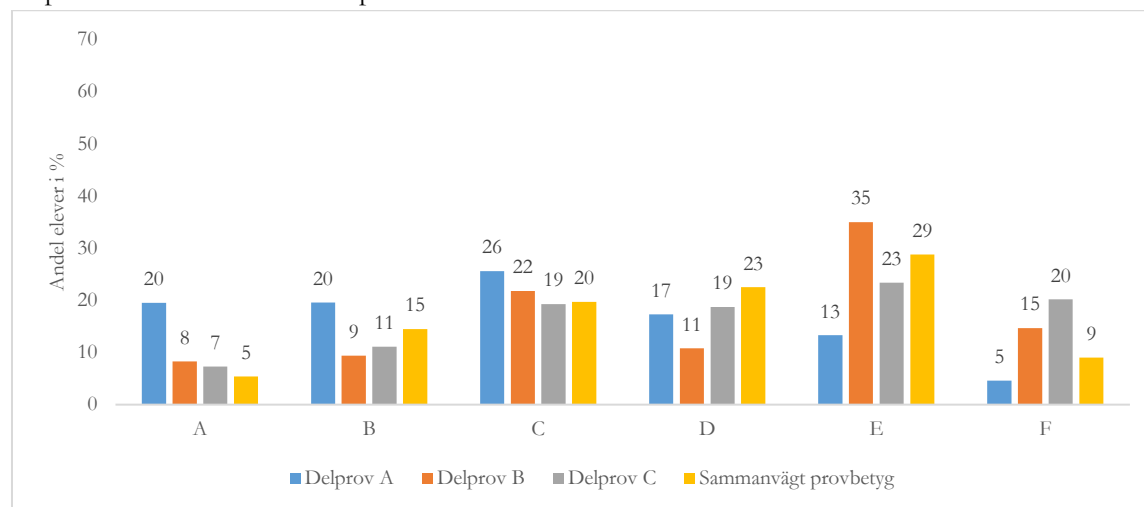
Tabell 5. Antal elever efter programtillhörighet, svenska som andraspråk 1.

	Antal	Andel i %
Studieförberedande	245	55
Yrkesförberedande	163	37
Komvux	25	6
Övriga	10	2
Totalt	443	100

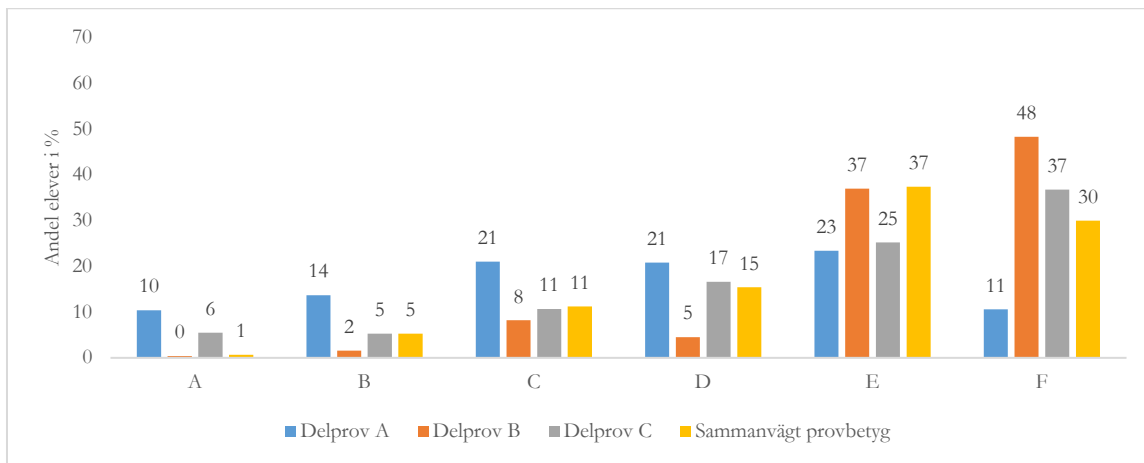
Tabell 4 och 5 visar att fördelningen mellan elever på studieförberedande program och yrkesförberedande program i detta urval är tämligen likartad i de två kurserna. När provet slutade att vara obligatoriskt på studieförberedande program minskade andelen elevlösningar i denna kategori. Provggruppen har därför valt att utöka antalet födelsedatum från vilka elevlösningar samlas in så att urvalet ska vara jämförbart med tidigare års insamlingar från och med provet 2022. Sammansättningen skiljer sig därför delvis från 2019 års urval. I kursen svenska 1 kan ingen nämnvärd förändring observeras beträffande elevgruppens sammansättning jämfört med den 2019. Däremot har sammansättningen förändrats avsevärt i det insamlade materialet från elever som läser svenska som andraspråk 1. År 2019 var andelen elever som läste svenska som andraspråk 1 inom ett yrkesförberedande program 65 procent. I år är motsvarande andel 37 procent.

## 2. Delprovsresultat och sammanvägt provbetyg

I figur 1 och 2 redovisas betygsfördelning på delprovsnivå och sammanvägt provbetyg i svenska 1 respektive svenska som andraspråk 1.



Figur 1. Andel i % som uppnått respektive betyg efter del- och sammanvägt prov, svenska 1. Antal elever: delprov A 948, delprov B 986, delprov C 957 och sammanvägt provbetyg 902.



Figur 2. Andel i % som uppnått respektive betyg efter del- och sammanvägt prov, svenska som andraspråk 1. Antal elever: delprov A 461, delprov B 489, delprov C 476 och sammanvägt provbetyg 454.

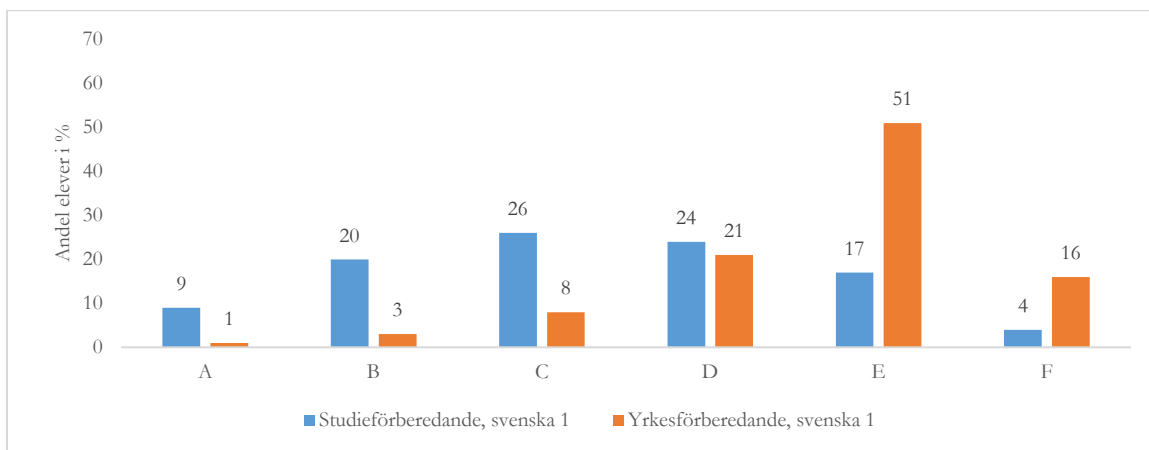
Figur 1 och 2 visar delprovsbetyg för svenska 1 respektive svenska som andraspråk 1. I år liksom tidigare år har delprov A resulterat i störst andel elevprestationer som bedömts med delprovsbetyg C eller högre och detta gäller för båda kurserna. I kursen svenska 1 är delprov C det delprov som har varit svårast för eleverna att klara; 20 procent har fått delprovsbetyg F. Vad beträffar kursen svenska som andraspråk 1 är det i stället delprov B som har lägst resultat; 48 procent har fått delprovsbetyg F.

Figur 1 och 2 visar även det sammanvägda provbetyget för elever som genomfört alla tre delprov i svenska 1 respektive svenska som andraspråk 1. Det sammanvägda provbetyget tas fram genom en särskild modell och är i regel ett genomsnitt av betygen på delproven. Ett F i sammanvägt provbetyg innebär underkänt betyg i minst två av de tre delproven.

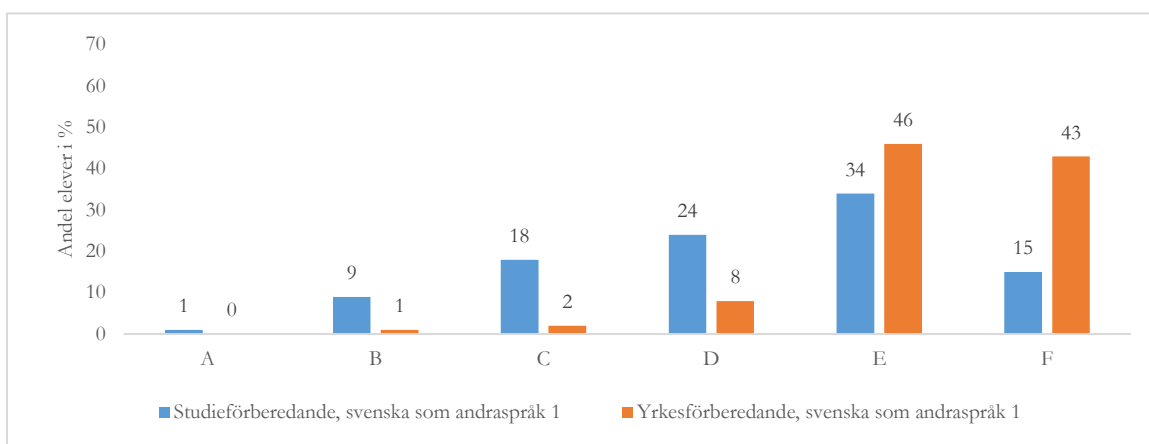
Som framgår av figur 1 får 40 procent av elevgruppen som läser svenska 1 det sammanvägda provbetyget C eller högre och 9 procent får ett F i sammanvägt provbetyg. Beträffande det sammanvägda provbetyget för kursen svenska 1 observeras endast marginella förändringar jämfört med år 2019.

Av figur 2 kan utläsas att 17 procent av eleverna som läser svenska som andraspråk 1 får det sammanvägda provbetyget C eller högre och 30 procent får F i sammanvägt provbetyg. Här har resultatet förändrats jämfört med 2019 då 38 procent hade sammanvägt provbetyg F och 14 procent nådde provbetyget C eller högre.

Figur 3 och figur 4 nedan visar betygsfördelning för det sammanvägda provbetyget efter programtillhörighet i respektive kurs.



Figur 3. Fördelning av sammanvägt provbetyg uppdelat efter programtillhörighet inom kursen svenska 1. Antal elever studieförberedande program 526, yrkesförberedande program 278.

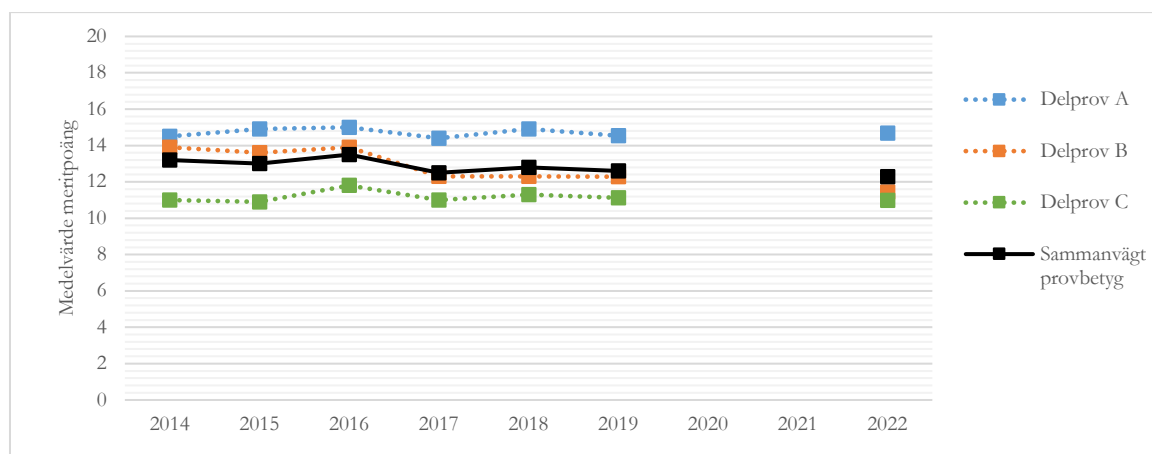


Figur 4. Fördelning av sammanvägt provbetyg uppdelat efter programtillhörighet inom kursen svenska som andraspråk 1. Antal elever studieförberedande program 224, yrkesförberedande program 149.

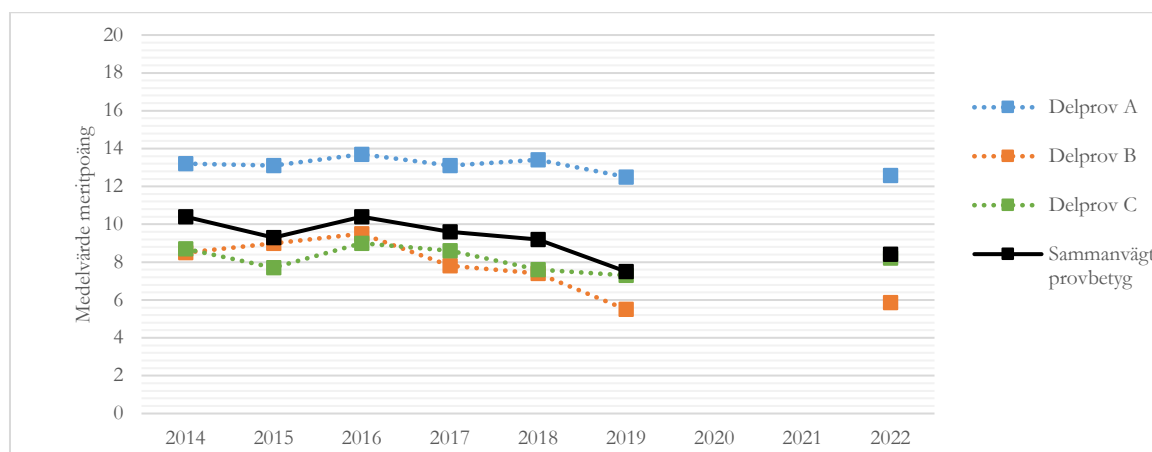
I figur 3 och 4 redovisas sammanvägt provbetyg utifrån programtillhörighet i de två kurserna. Här framträder tydliga skillnader i resultat mellan elever på olika typer av program. Av dessa figurer kan man utläsa att elever på studieförberedande program får högre sammanvägt provbetyg än elever på yrkesförberedande program i båda kurserna. Majoriteten av eleverna, 55 procent, som går på studieförberedande program och läser svenska 1 uppnår sammanvägt provbetyg C eller högre. Motsvarande andel för eleverna som läser samma kurs men går på yrkesförberedande program är 12 procent, vilket är en minskning på 7 procentenheter sedan 2019. Andelen elever med underkänt sammanvägt provbetyg är 4 procent på studieförberedande program och 16 procent på yrkesförberedande program, vilket är jämförbart med siffrorna i 2019 års insamling.

Inom kursen svenska som andraspråk 1 uppnår 28 procent av eleverna på studieförberedande program sammanvägt provbetyg C eller högre, motsvarande andel år 2019 var 35 procent. På yrkesförberedande program får 3 procent sammanvägt provbetyg C eller högre i årets insamling, vilket liknar resultatet för samma grupp år 2019. Vidare har 43 procent av eleverna på yrkesförberedande program fått F i sammanvägt provbetyg medan motsvarande andel på studieförberedande program är 15 procent. År 2019 var andelen F något högre bland elever på yrkesförberedande program (49 procent). Bland studieförberedande program är andelen F oförändrad. Andelen E på yrkesförberedande program har ökat sedan 2019, från 34 procent till 46 procent.

I figur 5 och 6 nedan visas det genomsnittliga meritvärdet för respektive delprov, samt för det sammanvägda provbetyget för varje prov som har getts under vårterminerna under perioden 2014–2022.



Figur 5. Delprovsbetyg samt sammanvägt provbetyg omräknade till meritvärde vt 2014–2019, 2022 svenska 1.



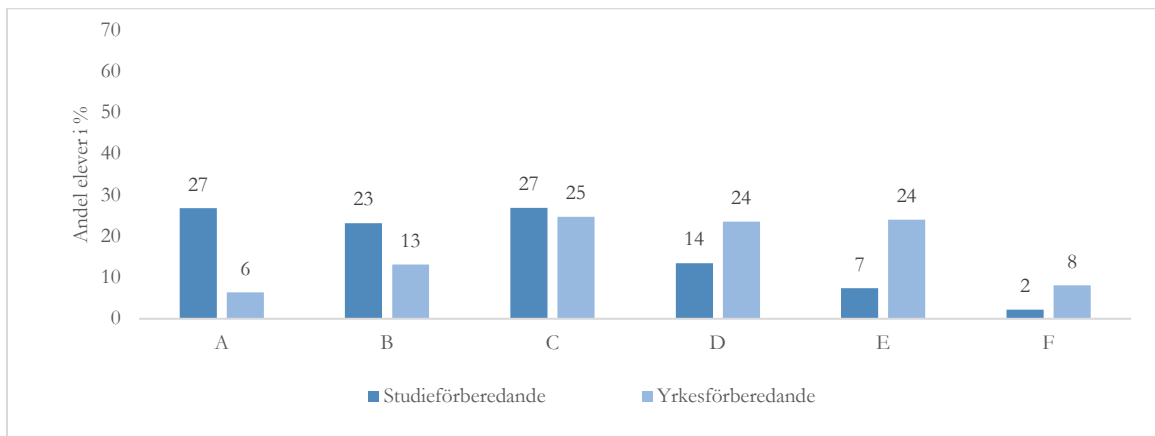
Figur 6. Delprovsbetyg samt sammanvägt provbetyg omräknade till meritvärde vt 2014–2019, 2022 svenska som andraspråk 1.

Figur 5, som visar resultaten i svenska 1 under åren 2014–2019 samt 2022, indikerar att svårighetsgraden i det nationella provet har varit relativt stabil över tid. Figur 6 visar att meritvärdena inom elevgruppen som läser kursen svenska som andraspråk 1 är något högre än föregående år. Som nämnts ovan gör dock den förändrade elevsammansättningen i det insamlade materialet inom kursen svenska som andraspråk 1 att skillnader i resultat över tid bör tolkas med försiktighet.

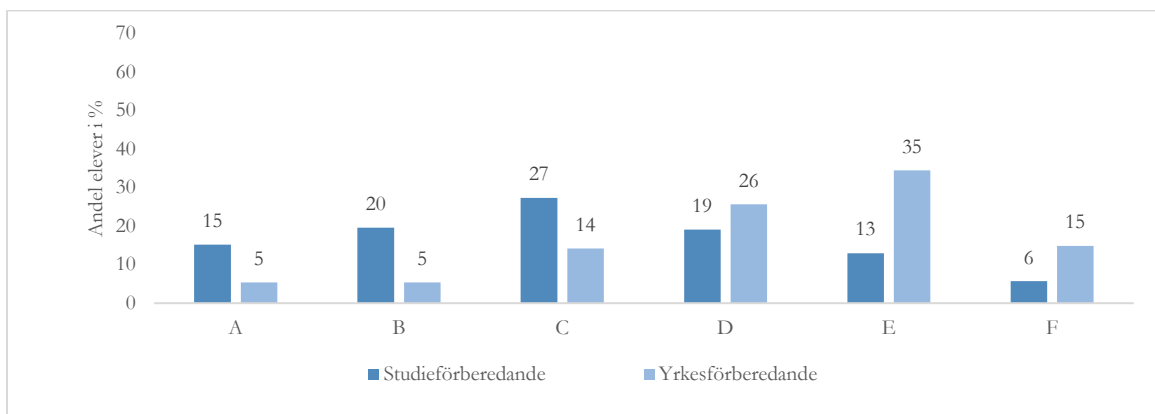
### 3. Resultat i delprov A

I delprov A, det muntliga delprovet, håller eleven ett anförande på cirka fyra minuter inför en grupp. Innehållet ska anknyta till provets gemensamma tema. Som framgår av figur 1 och 2 i kapitel 2 är delprov A det delprov där flest elevprestationer bedöms motsvara kraven för de högsta betygsnivåerna och detta gäller för båda kurserna.

Figur 7 och 8 visar resultat i delprov A, uppdelat på studieförberedande och yrkesförberedande program inom respektive kurs.



Figur 7. Betygsutfall delprov A uppdelat efter programtillhörighet, svenska 1. Antal elever studieförberedande program: 542, yrkesförberedande program: 296.



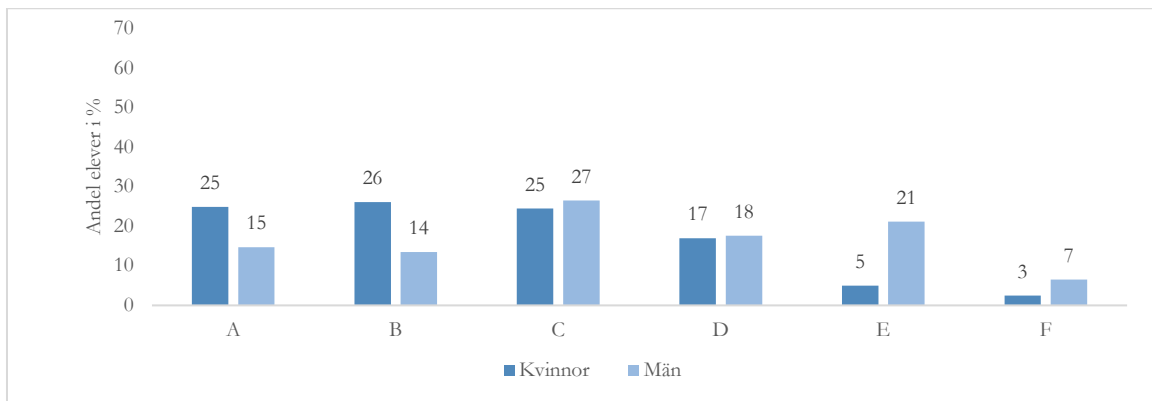
Figur 8. Betygsutfall delprov A uppdelat efter programtillhörighet, svenska som andraspråk 1. Antal elever studieförberedande program: 230, yrkesförberedande program: 148.

Figur 7 och 8 visar att det inom det inom båda ämnena förekommer skillnader i resultat mellan elever på studieförberedande och yrkesförberedande program. Denna skillnad har påvisats även i rapporter från tidigare år.

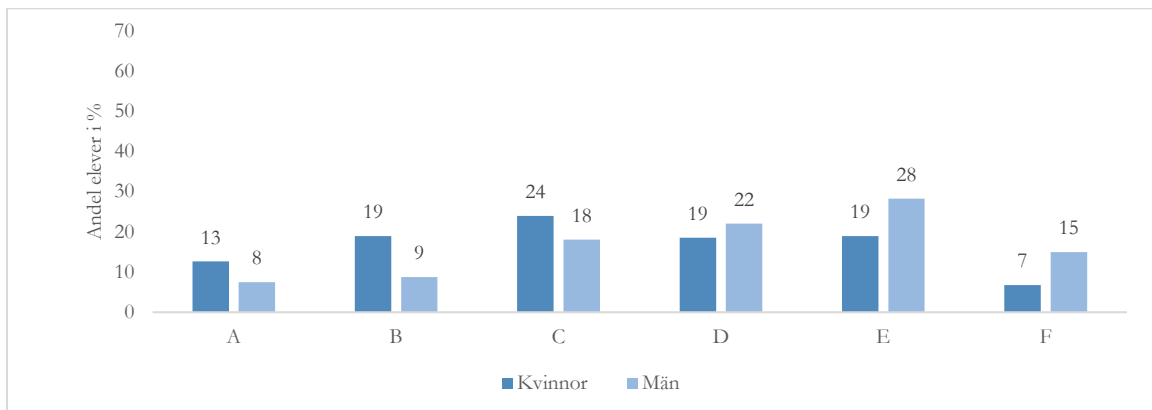
Av figur 7 kan utläsas att 77 procent av eleverna på studieförberedande program som läser kursen svenska 1 har fått delprovsbetyg C eller högre och 2 procent har fått delprovsbetyg F. Av de elever som går på yrkesförberedande program har 44 procent fått delprovsbetyg C eller högre och 8 procent har fått delprovsbetyg F. Andelen elever i denna grupp som fick C eller högre har ökat något jämfört med 2019. Då fick 74 procent av eleverna som går på studieförberedande program delprovsbetyg C eller högre och 39 procent av eleverna på yrkesförberedande program. Andelen som fick delprovsbetyget F har ökat med 3 procentenheter jämfört med 2019.

Av figur 8 kan utläsas att 62 procent av de elever som läser kursen svenska som andraspråk 1 på studieförberedande program har fått delprovsbetyg C eller högre och 6 procent har fått delprovsbetyg F. Andelen F i denna elevgrupp har ökat med 3 procentenheter. För elevgruppen som läser svenska som andraspråk 1 på yrkesförberedande program har 24 procent fått delprovsbetyg C eller högre, vilket är en minskning med 7 procentenheter sedan 2019. I samma elevgrupp har 15 procent fått delprovsbetyg F, vilket är en ökning med 2 procentenheter sedan 2019.

Vidare kan fördelningen av betyg för kvinnor respektive män i de två kurserna studeras. Utfallet redovisas i figur 9 och 10.



Figur 9. Betygsutfall delprov A uppdelat efter kön, svenska 1. Antal kvinnor: 441, antal män: 490.



Figur 10. Betygsutfall delprov A uppdelat efter kön, svenska som andraspråk 1. Antal kvinnor: 221, antal män: 226.

Av sammanställningen i figur 9 kan utläsas att 76 procent av kvinnorna som läser kursen svenska 1 når betygsnivåerna C eller högre. Bland männen får 56 procent något av dessa delprovsbetyg. Motsvarande siffror 2019 var 71 procent respektive 51 procent. Andelen män som har fått F i delprovsbetyg har ökat 3 procentenheter jämfört med 2019.

Av figur 10 kan utläsas att 56 procent av kvinnorna som läser kursen svenska som andraspråk 1 respektive 35 procent av männen får delprovsbetyg C eller högre. Dessa resultat är jämförbara med 2019 års resultat. Andelen män som har fått F i delprovsbetyg har ökat med 4 procentenheter jämfört med insamlingen 2019.

I tabellerna 6 och 7 nedan anges betygsfördelningen per aspekt och kurs i delprov A.

Tabell 6. Betygsutfall delprov A samt betygsutfall per aspekt, svenska 1.

	A	B	C	D	E	F	Antal elever
Aspekt: Innehåll	38		40		19	2	873
Aspekt: Disposition och sammanhang	36		40		22	3	869
Aspekt: Språk och stil	36		45		19	1	870
Aspekt: Framförande	33		45		20	2	874
Betyg Delprov A	20	20	26	17	13	5	948



Tabell 7. Betygsutfall delprov A samt betygsutfall per aspekt, svenska som andraspråk 1.

	A	B	C	D	E	F	Antal elever
Aspekt: Innehåll	24		36		34	7	417
Aspekt: Disposition och sammanhang	22		36		37	6	417
Aspekt: Språk och stil	25		38		31	6	418
Aspekt: Framförande	22		40		33	5	418
Betyg Delprov A	10	14	21	21	23	11	461

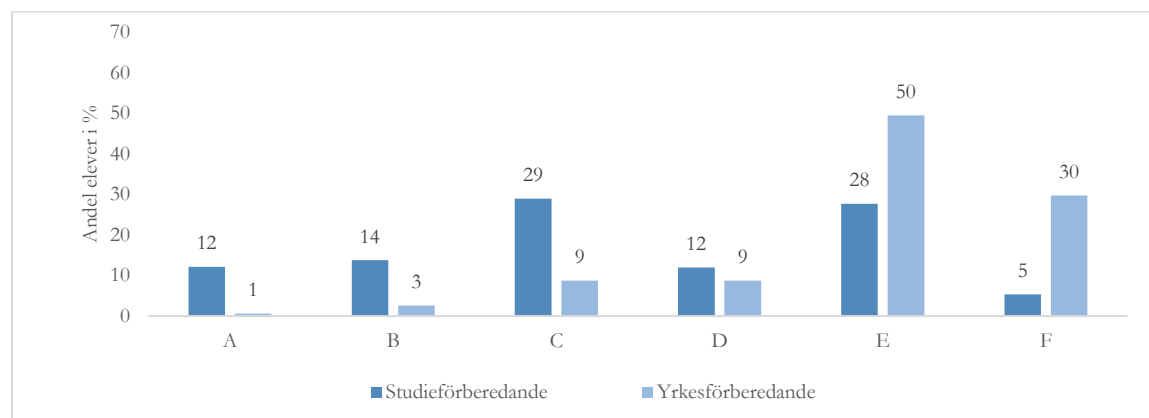
Av tabellerna 6 och 7 kan utläsas att majoriteten av elevprestationerna i båda kurserna når nivå C eller högre på samtliga aspekter. Resultaten visar även att ingen av aspekterna ter sig problematisk på något utmärkande sätt för eleverna i svenska 1 eller i svenska som andraspråk 1.

#### 4. Resultat i delprov B

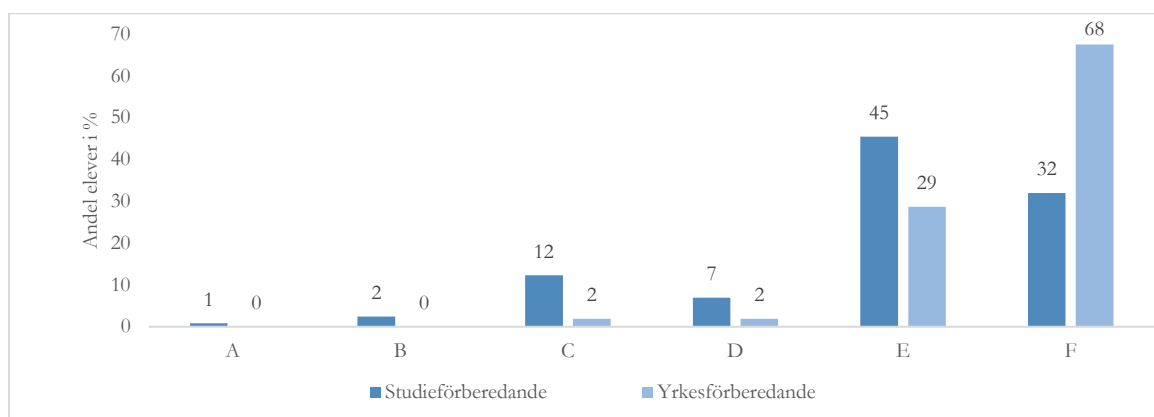
I delprov B, läsförståelse, ska eleverna läsa ett antal texter och skriftligt lösa olika typer av uppgifter till dessa. Av figur 1 i kapitel 2 framgår att elevprestationerna i delprov B är lägre än i delprov A och något högre än i delprov C för elever som läser svenska 1. Andelen elever som uppnår delprovsbetyg C eller högre uppgår inom denna kurs till 39 procent, vilket är en minskning på 9 procentenheter jämfört med 2019. Andelen underkända delprovsbetyg uppgår till 15 procent, det vill säga 2 procentenheter mer än 2019.

För elever som läser svenska som andraspråk 1 är det delprov B som genererar lägst resultat av delproven, vilket redovisas i figur 2 i kapitel 2. I denna elevgrupp tilldelas 10 procent delprovsbetyg C eller högre medan 48 procent får delprovsbetyg F. Andelen underkända delprovsbetyg har minskat med 5 procentenheter jämfört med 2019.

Figur 11 visar betygsfördelningen bland de elever som läser kursen svenska 1 uppdelat efter programtillhörighet. Figur 12 visar motsvarande för kursen svenska som andraspråk 1.



Figur 11. Betygsfördelning på delprov B efter programtillhörighet, svenska 1. Antal på studieförberedande program 559 och antal på yrkesförberedande program 309.



Figur 12. Betygsfördelning på delprov B efter programtillhörighet, svenska som andraspråk 1. Antal på studieförberedande program 244 och antal på yrkesförberedande program 157.

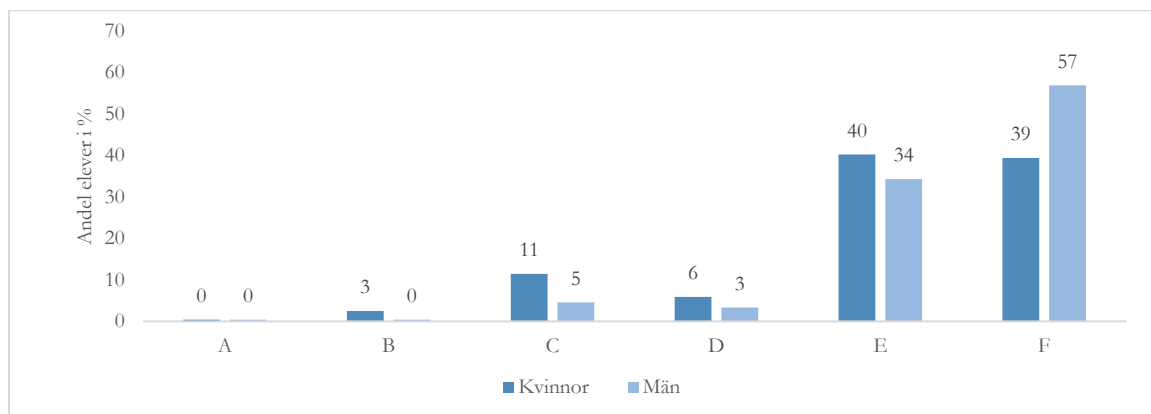
Figur 11 visar att elever på studieförberedande program når betydligt högre resultat än elever på yrkesförberedande program i kursen svenska 1. Det är 55 procent av eleverna på studieförberedande program som får delprovsbetyg C eller högre. Motsvarande andel elever på yrkesförberedande program är 13 procent. Andelen F är 5 procent på studieförberedande program och 30 procent på yrkesförberedande program. Jämfört med 2019 har andelen elever som uppnått C eller högre delprovsbetyg minskat både bland elever som läser studieförberedande program (6 procentenheter) och yrkesförberedande program (11 procentenheter). Andelen F är lika stor på studieförberedande program men har ökat med 5 procentenheter på yrkesförberedande program.

Även i kursen svenska som andraspråk 1 finns stora skillnader i resultat mellan elever med olika programtillhörighet, vilket kan utläsas av figur 12. Av eleverna på studieförberedande program får 15 procent delprovsbetyg C eller högre. Detta är en minskning med 10 procentenheter sedan 2019. Bland eleverna på yrkesförberedande program är resultat mer jämförbart med 2019. Här tilldelas endast 2 procent delprovsbetyg C och ingen når ett högre delprovsbetyg än så. I samma elevgrupp har 68 procent underkänts, en ökning på 2 procentenheter sedan 2019.

Vidare kan fördelningen av betyg för kvinnor respektive män i de två kurserna studeras. Utfallet redovisas i figur 13 och 14.



Figur 13. Betygsfördelning på delprov B efter kön, svenska 1. Antal kvinnor 457 och antal män 511.



Figur 14. Betygsfördelning på delprov B efter kön, svenska som andraspråk 1. Antal kvinnor 236 och antal män 239.

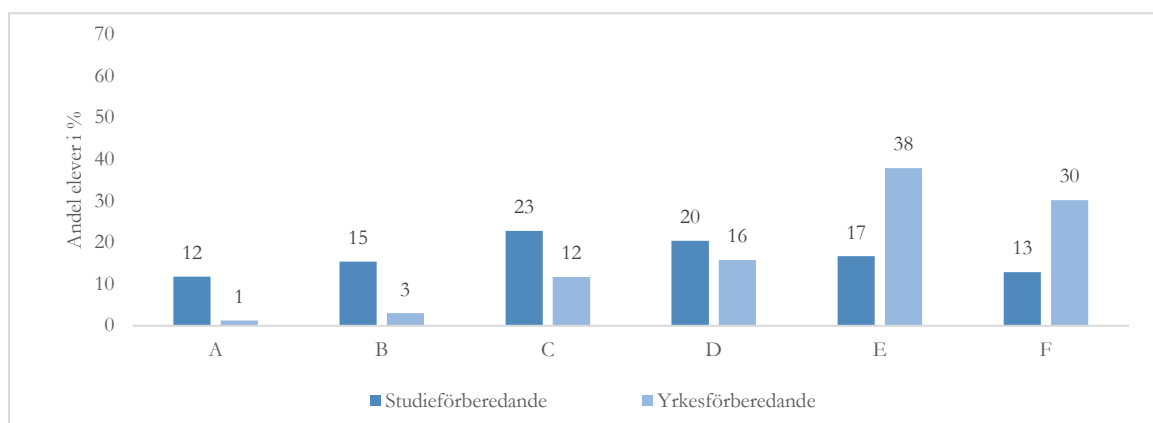
Av kvinnorna som läser kursen svenska 1 får sammanlagt 49 procent delprovsbetyg C eller högre, enligt figur 13. Bland männen får 31 procent något av dessa delprovsbetyg. År 2019 var motsvarande siffror 56 procent för kvinnorna och 40 procent för männen. Vidare har ungefär 11 procent av kvinnorna och 18 procent av männen fått delprovsbetyg F, vilket innebär en marginell ökning i denna grupp jämfört med 2019.

Figur 14 visar betygsfördelningen i kursen svenska som andraspråk 1. Sammanlagt 14 procent av kvinnorna och 8 procent av männen får delprovsbetyg C eller högre och detta resultat är jämförbart med 2019. Andelen underkända delprovsbetyg bland kvinnorna är 39 procent och bland männen 57 procent, vilket innebär en minskning med 5 procentenheter för kvinnorna och en ökning med 3 procentenheter för männen sedan 2019.

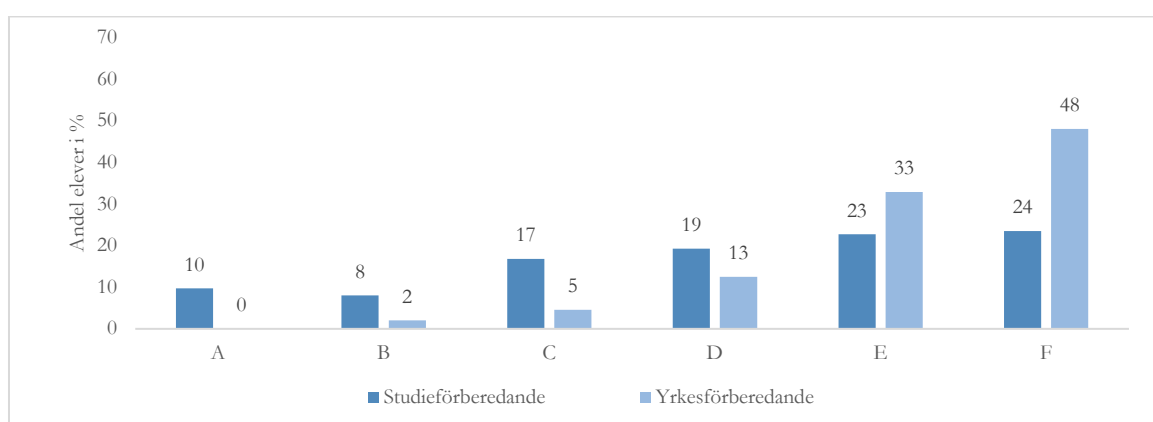
## 5. Resultat i delprov C

I delprov C är elevens uppgift att skriva en självbärande text som ska anpassas till en given kommunikationssituation. Liksom tidigare år innehåller provet två argumenterande uppgifter och två uppgifter av utredande karaktär. På grund av sekretessbestämmelserna kring provet kan uppgifternas rubriker och innehåll inte röjas. Som framgår av figur 1 och 2 i kapitel 2 är resultaten i delprov C lägre än i delprov A i båda kurserna. Inom kursen svenska 1 är resultaten också något lägre än i delprov B. Däremot är resultaten för elevgruppen som läser svenska som andraspråk 1 högre i delprov C än i delprov B.

Figur 15 och 16 visar betygsfördelningen uppdelat efter programtillhörighet för respektive kurs.



Figur 15. Betygsutfall delprov C uppdelat efter programtillhörighet, svenska 1. Antal elever studieförberedande program: 544, yrkesförberedande program: 298.



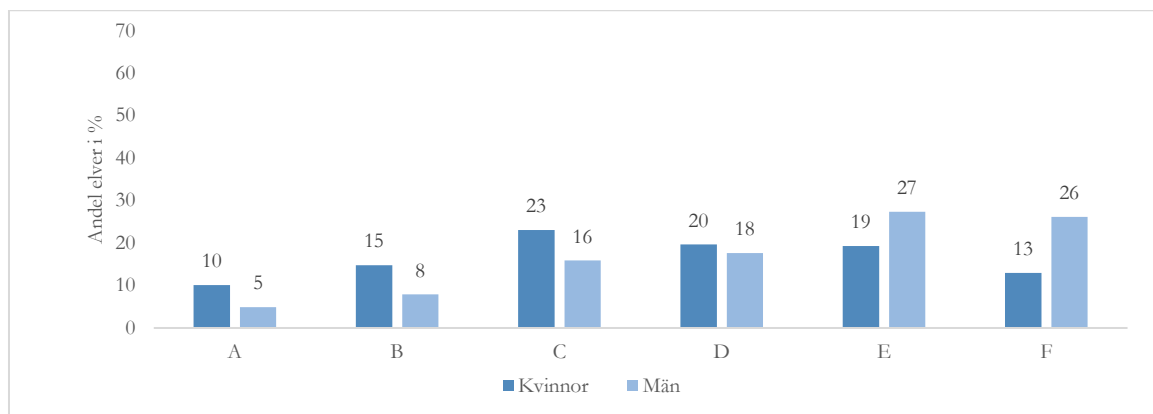
Figur 16. Betygsutfall delprov C uppdelat efter programtillhörighet, svenska som andraspråk 1. Antal elever studieförberedande program: 238, yrkesförberedande program: 152.

Av figur 15 och 16 kan utläsas att elever på studieförberedande program når högre resultat på delprov C än elever på yrkesförberedande program i båda kurserna.

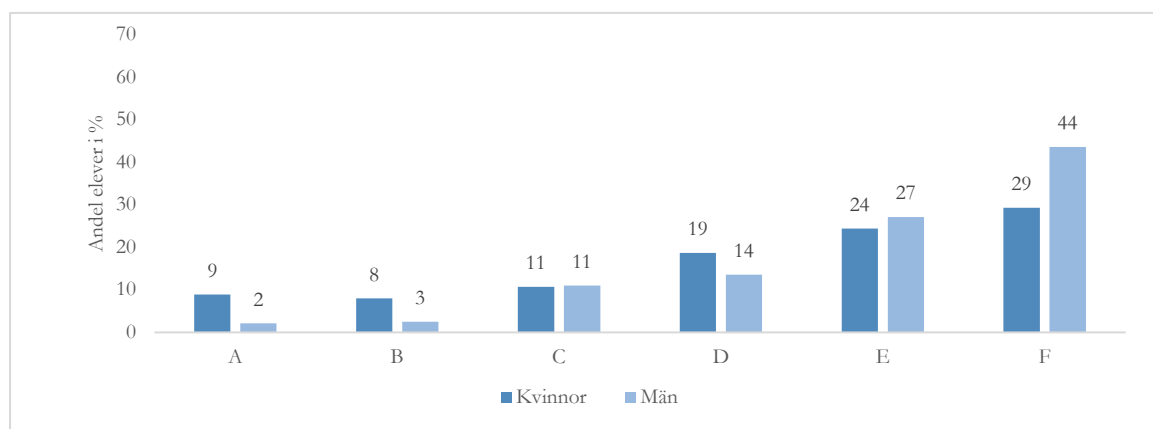
Av figur 15 framgår att 50 procent av eleverna på studieförberedande program som läser kursen svenska 1 får delprovsbetyg C eller högre. Motsvarande andel för elever på yrkesförberedande program är 16 procent. Jämfört med 2019 innebär detta en ökning med 5 procentenheter för elever som läser på studieförberedande program och 2 procentenheter för elever på yrkesförberedande program. På studieförberedande program har 13 procent av elevprestationerna bedömts med delprovsbetyg F, vilket är en ökning med 2 procentenheter. Av eleverna på yrkesförberedande program har 30 procent bedömts med F, vilket är ett oförändrat resultat jämfört med 2019.

Även i kursen svenska som andraspråk 1 finns stora skillnader i resultat mellan elever med olika programtillhörighet, vilket kan utläsas av figur 16. Av eleverna på studieförberedande program får 35 procent delprovsbetyg C eller högre, vilket är en minskning med 3 procentenheter jämfört med 2019. Motsvarande andel på yrkesförberedande program är 7 procent, vilket motsvarar resultatet från 2019. Andelen elevprestationer som bedömts med delprovsbetyg F är 24 procent på studieförberedande program och 48 procent på yrkesförberedande program. Jämfört med 2019 har andelen F ökat med 3 procentenheter i elevgruppen som läser studieförberedande program och minskat med 6 procentenheter i elevgruppen som läser yrkesförberedande program.

Resultatet av fördelningen av delprovsbetyg för kvinnor respektive män i respektive kurs redovisas i figur 17 och 18 nedan.



Figur 17. Betygsutfall delprov C uppdelat efter kön, svenska 1. Antal kvinnor: 446, antal män: 492.

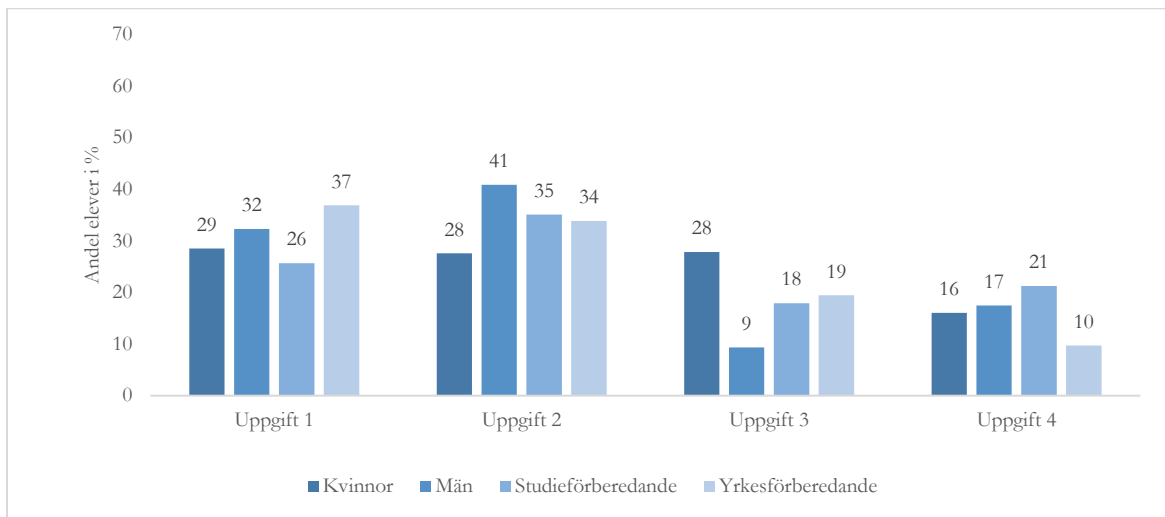


Figur 18. Betygsutfall delprov C uppdelat efter kön, svenska som andraspråk 1. Antal kvinnor: 225, antal män: 236.

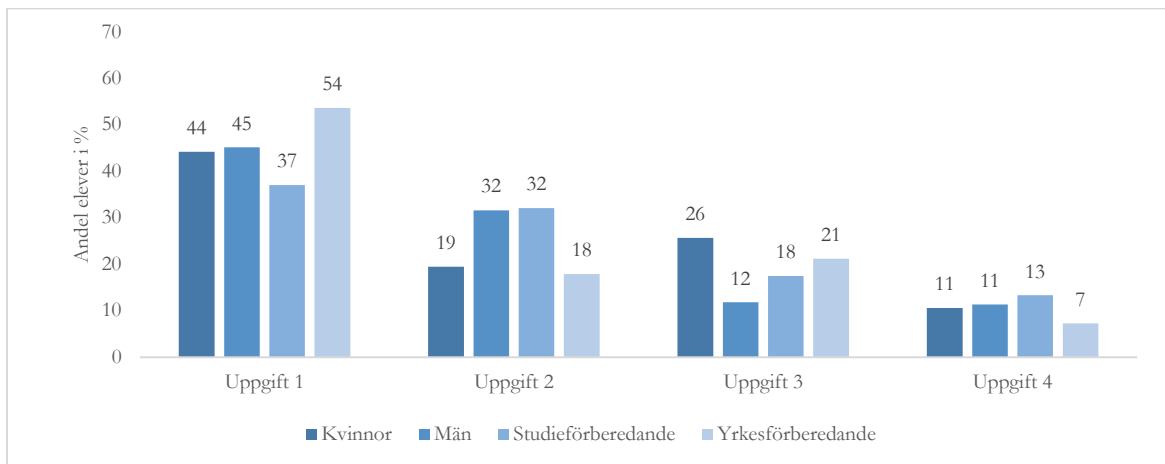
Av figur 17 kan utläsas att 48 procent av kvinnorna och 29 procent av männen som läser svenska 1 har nått delprovsbetyg C eller högre. Motsvarande siffror år 2019 var 47 procent för kvinnorna respektive 26 procent för männen. Vidare underkänns 13 procent av kvinnornas lösningar och 26 procent av männen. Det motsvarar en ökning med 2 procentenheter för både kvinnorna och männen jämfört med 2019.

Figur 18 visar att 28 procent av kvinnorna som läser svenska som andraspråk 1 har nått delprovsbetyg C eller högre, vilket är en ökning med 4 procentenheter jämfört med 2019. Av männen som läser svenska som andraspråk 1 har 16 procent nått delprovsbetyg C eller högre, vilket är ett oförändrat resultat jämfört med 2019. I kursen svenska som andraspråk 1 har 29 procent av kvinnorna och 44 procent av männen underkänt delprovsbetyg, vilket innebär en minskning med 12 procentenheter för kvinnorna och ett oförändrat resultat för männen.

I figur 19 och 20 nedan redovisas elevernas val av uppgift fördelat på ämne, kön och programtyp.



Figur 19. Val av uppgift delprov C, uppdelat efter kön och programtillhörighet, svenska 1. Antal kvinnor: 442, män: 492, elever studieförberedande program: 541, elever yrkesförberedande program: 298.

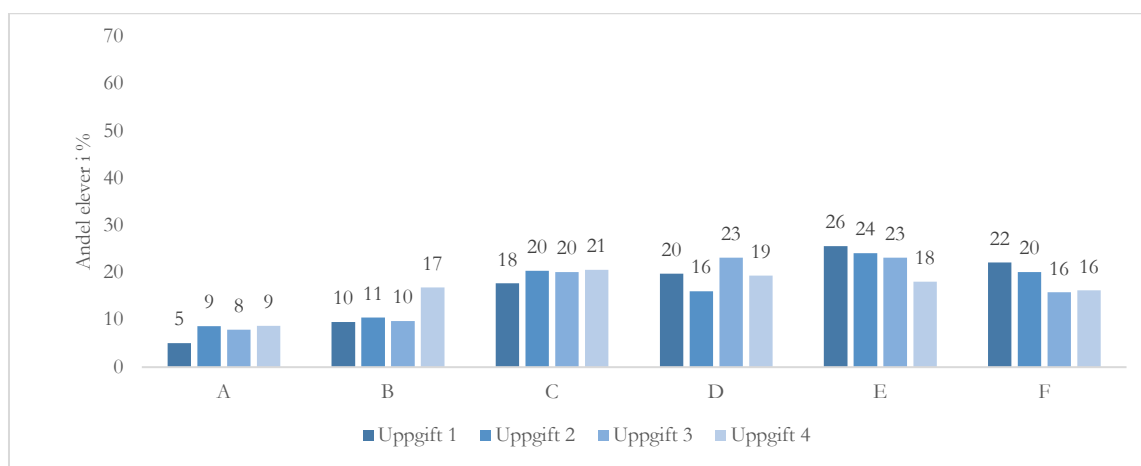


Figur 20. Val av uppgift delprov C, uppdelat efter kön och programtillhörighet, svenska som andraspråk 1. Antal kvinnor: 226, män: 237, elever studieförberedande program: 240, elever yrkesförberedande program: 151.

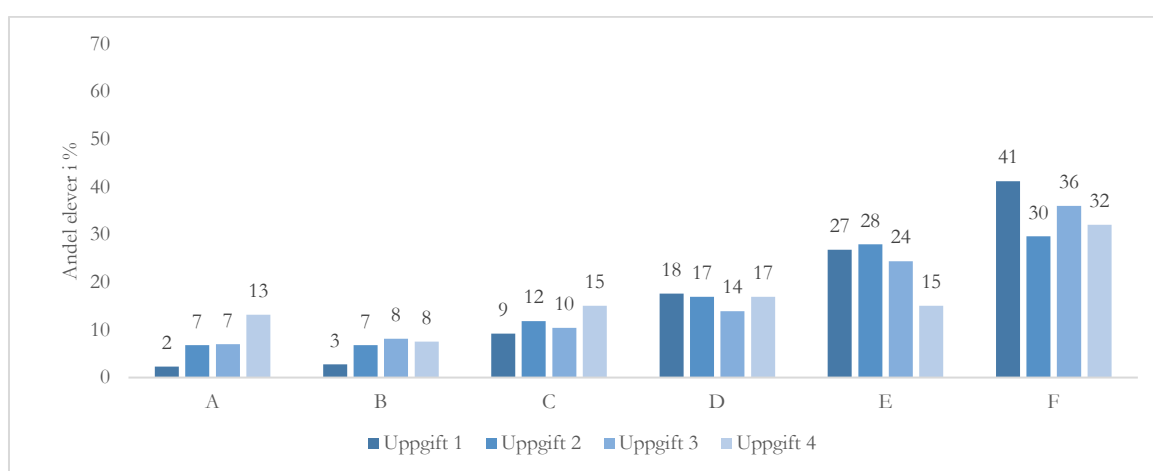
Figur 19 och figur 20 visar att uppgift 2, som har anknytning till rättsväsendet, har valts av flest elever som läser kursen svenska 1, men även uppgift 1, som har anknytning till måltidsvanor, har valts av många elever i denna elevgrupp. Skillnader mellan män och kvinnor inom gruppen är dock markanta. Uppgift 2 har valts av 41 procent av männen och 28 procent av kvinnorna. Bland kvinnorna som läser kursen svenska 1 har uppgifterna 1–3 valts i ungefär lika hög utsträckning (28–29 procent), medan uppgift 3 endast har valts av 9 procent av männen. Uppgift 3 baseras på ett skönlitterärt textunderlag och har anknytning till relationer.

Bland elever som läser kursen svenska som andraspråk 1 valde många uppgift 1. Även i denna grupp har uppgift 2 valts i högre utsträckning av männen än av kvinnorna. Den uppgift som har valts i lägst utsträckning av elever i båda kurserna, uppgift 4, har anknytning till olika metoder för påverkan. Provggruppen kan inte uttala sig om orsaken till skillnader i popularitet, men det är sedan tidigare känt att elevers personliga intressen och erfarenheter har betydelse för valet av uppgift.

Figur 21 och 22 nedan visar betygsfördelningen efter val av uppgift för respektive kurs.



Figur 21. Betygsutfall delprov C uppdelat efter uppgift, svenska 1. Antal elever uppgift 1: 293, uppgift 2: 323, uppgift 3: 164 och uppgift 4: 160.



Figur 22. Betygsutfall delprov C uppdelat efter uppgift, svenska som andraspråk 1. Antal elever uppgift 1: 216, uppgift 2: 118, uppgift 3: 86 och uppgift 4: 53.

Av figur 21 och 22 framgår att den uppgift som renderat högst andel lösningar på betygsnivåerna C–A i båda kurserna är uppgift 4, vilken emellertid valdes i lägst utsträckning av eleverna. Uppgift 1 har renderat flest lösningar som bedömts med delprovsbetyg F. Bland de elever som har valt uppgift 1 har 22 procent av eleverna som läser svenska 1 respektive 41 procent av eleverna som läser svenska som andraspråk 1 underkänt delprovresultat.

I tabell 8 och 9 nedan redovisas betygsfördelningen på aspektnivå för respektive kurs.

Tabell 8. Betygsutfall delprov C samt betygsutfall per aspekt, svenska 1.

	A	B	C	D	E	F	Antal elever
Aspekt: Innehåll och kritisk läsning	18		34		34	15	894
Aspekt: Disposition och sammanhang	20		40		33	8	892
Aspekt: Språk och stil	12		38		41	9	891
Betyg Delprov C	7	11	19	19	23	20	957

Tabell 9. Betygsutfall delprov C samt betygsutfall per aspekt, svenska som andraspråk 1.

	A	B	C–A/C	D	E	F	Antal elever
Aspekt: Innehåll och kritisk läsning	9		23		41	27	436
Aspekt: Disposition och sammanhang			39		44	16	440
Aspekt: Språk och stil	8		24		43	25	439
Betyg: Delprov C	6	5	11	17	25	37	476

Tabell 8 och 9 visar att aspekten Innehåll och kritisk läsning ger upphov till flest F i delprovet i båda kurserna. Inom elevgruppen som läser svenska som andraspråk 1 har andelen som har fått F i aspekten dock minskat med 11 procentenheter sedan 2019, och andelen F för aspekten Språk och stil är i årets insamling nästan lika stor.

I tabellerna nedan redovisas betygsfördelning på aspektnivå uppdelat på män och kvinnor för respektive kurs.

Tabell 10. Betygsutfall delprov C samt betygsutfall per aspekt bland kvinnor, svenska 1.

	A	B	C	D	E	F	Antal elever
Aspekt: Innehåll och kritisk läsning	23		41		27	9	426
Aspekt: Disposition och sammanhang	27		43		26	4	423
Aspekt: Språk och stil	16		46		33	6	424
Betyg Delprov C	10	15	23	20	19	13	446

Tabell 11. Betygsutfall delprov C samt betygsutfall per aspekt bland män, svenska 1.

	A	B	C	D	E	F	Antal elever
Aspekt: Innehåll och kritisk läsning	13		27		40	21	461
Aspekt: Disposition och sammanhang	13		36		39	11	462
Aspekt: Språk och stil	9		30		49	12	460
Betyg Delprov C	5	8	16	18	27	26	492

Tabell 12. Betygsutfall delprov C samt betygsutfall per aspekt bland kvinnor, svenska som andraspråk 1.

	A	B	C-A/C	D	E	F	Antal elever
Aspekt: Innehåll och kritisk läsning	14		25		44	18	218
Aspekt: Disposition och sammanhang			48		40	12	219
Aspekt: Språk och stil	13		27		39	22	219
Betyg Delprov C	9	8	11	19	24	30	225

Tabell 13. Betygsutfall delprov C samt betygsutfall per aspekt bland män, svenska som andraspråk 1.

	A	B	C-A/C	D	E	F	Antal elever
Aspekt: Innehåll och kritisk läsning	3		21		38	37	216
Aspekt: Disposition och sammanhang			31		50	20	220
Aspekt: Språk och stil	4		20		48	28	218
Betyg Delprov C	2	3	11	14	27	44	236

Tabell 10 och 11 ovan visar att bland eleverna som läser kursen svenska 1 kvarstår resultatet att den aspekt som oftast bedöms med F är Innehåll och kritisk läsning, även i relation till kön.

Som redovisas i tabell 12 och 13 gäller detta även männen som läser svenska som andraspråk 1, medan en något större andel av kvinnorna i denna grupp bedöms med F i aspekten Språk och stil. För kvinnorna som läser svenska som andraspråk 1 har andelen som bedöms med F i aspekten Innehåll och kritisk läsning minskat med 18 procentenheter jämfört med 2019.

En resultatskillnad mellan könen som kan noteras i båda kurserna är att kvinnorna når högre betygsnivåer än männen i samtliga aspekter.

## 6. Sammanfattning

Sammanfattningsvis kan konstateras att resultaten för det nationella provet i svenska 1 vårterminen 2022 överensstämmer tämligen väl med tidigare års prov.

En närmare analys av resultaten i kursen svenska 1 visar att det, liksom tidigare år, finns påfallande skillnader i resultat mellan olika elevkategorier. Kvinnor presterar i allmänhet bättre än män och elever på studieförberedande program bättre än elever på yrkesförberedande program.



I kursen svenska som andraspråk 1 uppvisas överlag låga resultat på delprov B och C. Även här förekommer stora skillnader i resultat mellan elever på studieförberedande program och yrkesförberedande program, och kvinnor presterar generellt bättre än män. Jämfört med 2019 års insamling har resultaten dock förbättrats i viss mån. Det är rimligt att anta att den förändrade elevsammansättningen avseende kön och programtillhörighet i denna grupp kan ha påverkat resultaten. Den mest markanta förändringen har nämligen skett i gruppen kvinnor som läser svenska som andraspråk 1. Denna grupp uppvisar tydligt bättre resultat jämfört med 2019. Även elever på yrkesförberedande program har förbättrade resultat i årets insamling. Förändringarna i resultat mellan 2019 och 2022 i kursen svenska som andraspråk 1 tyder på att de försämrade resultaten 2019 tycks ha varit tillfälliga. Hur representativa dessa förändringar är, utanför provgruppens begränsade insamling, bör tolkas med försiktighet, då modellen för urval av lösningar förändrats mellan åren.

Provgruppen konstaterar dessutom att det faktum att proven 2020 och 2021 inte kunde genomföras ytterligare begränsar möjligheten att analysera provens resultat över tid.

Det nationella provet vårterminen 2022 visar att många elever når goda resultat i samtliga delprov. Samtidigt framgår det tydligt att vissa elevgrupper torde ha stora svårigheter att klara kunskapskraven i kurserna. Provgruppen vill därför framföra sin oro över de låga resultat som elever på yrkesförberedande program presterar, särskilt avseende den grupp elever som läser kursen svenska som andraspråk 1.

Provgruppen vill avslutningsvis tacka alla engagerade lärare som har skickat in elevlösningar och på andra sätt bidragit med synpunkter på provet. Detta är en viktig del i arbetet med att utveckla de nationella proven.