



UPPSALA  
UNIVERSITET

Institutionen för nordiska språk

Gruppen för nationella prov i svenska och svenska som andraspråk

# Resultat från det nationella provet i svenska 1 och svenska som andraspråk 1 vårterminen 2023

Det nationella provet i svenska 1 och svenska som andraspråk 1 vårterminen 2023 hade temat *Vart är vi på väg?* I den här rapporten presenteras provgruppens analys av resultatet, baserat på inskickade elevlösningar från landets svensklärare.

I det första kapitlet beskrivs urvalet för insamlingen. I det andra kapitlet presenteras delprovresultat och sammanvägt provbetyg. Därefter analyseras resultaten från de olika delproven närmare i var sitt kapitel. I rapporten redovisas kurserna svenska 1 och svenska som andraspråk 1 separat.

Jämförelser av resultat görs med 2022 års insamling, och informationen är i dessa fall hämtad ur *Resultatrapport för nationellt prov i kurs 1, vt 2022* som kan läsas på provgruppens webbsida [natprov.nordiska.uu.se/forskning/resultatrapporter](http://natprov.nordiska.uu.se/forskning/resultatrapporter).

De nationella proven i gymnasieskolan är från och med 1 januari 2018 obligatoriska endast i den högsta avslutande kursen. Det innebär att provet i svenska 1 och svenska som andraspråk 1 är frivilligt för skolor att genomföra på studieförberedande program. Det kan även noteras att Skolverket sedan 2018 enbart publicerar nationell statistik över resultat i nationella prov för elever på yrkesförberedande program, vilket försvårar jämförelser mellan Skolverkets statistik och den statistik som presenteras i denna resultatrapport.

Procentangivelser i tabeller, figurer och löpande text är i denna rapport avrundade till heltal, och vid enskilda beräkningar har elevlösningar där lärarens inskickade uppgifter är ofullständiga exkluderats. De sammanräknade procentuppgifterna uppgår därför inte alltid till 100, och antal elever skiftar mellan olika beräkningar.

## 1. Urvalsbeskrivning

Insamlingen som ligger till grund för rapporten har gjorts genom att lärare har skickat in lösningar från elever födda vissa bestämda datum. Det registrerades totalt 1522 inskickade elevlösningar, fördelade på 1000 i svenska 1 och 522 i svenska som andraspråk 1, vilket redovisas i tabell 1 nedan.

Tabell 1. Antal elever efter kurs.

	<b>Antal</b>
Svenska 1	1000
Svenska som andraspråk 1	522
Totalt	1522

I Tabell 2 och Tabell 3 redovisas antal elever uppdelat på kön i respektive kurs.

Tabell 2. Antal elever efter kön, svenska 1.

	<b>Antal</b>	<b>Andel i %</b>
Kvinnor	495	50
Män	489	50
Totalt	984	100

Tabell 3. Antal elever efter kön, svenska som andraspråk 1.

	<b>Antal</b>	<b>Andel i %</b>
Kvinnor	242	48
Män	263	52
Totalt	505	100

Av tabell 2 och 3 kan utläsas att könsfördelningen i urvalet är jämn inom båda kurserna. Fördelningen är i stort sett densamma i 2022 års insamling.

I tabell 4 och 5 nedan redovisas fördelningen av elever på studieförberedande respektive yrkesförberedande program för kurserna svenska 1 och svenska som andraspråk 1.

Tabell 4. Antal elever efter programtillhörighet, svenska 1.

	<b>Antal</b>	<b>Andel i %</b>
Studieförberedande	416	60
Yrkesförberedande	274	39
Komvux	0	0
Övriga	8	1
Totalt	698	100

Tabell 5. Antal elever efter programtillhörighet, svenska som andraspråk 1.

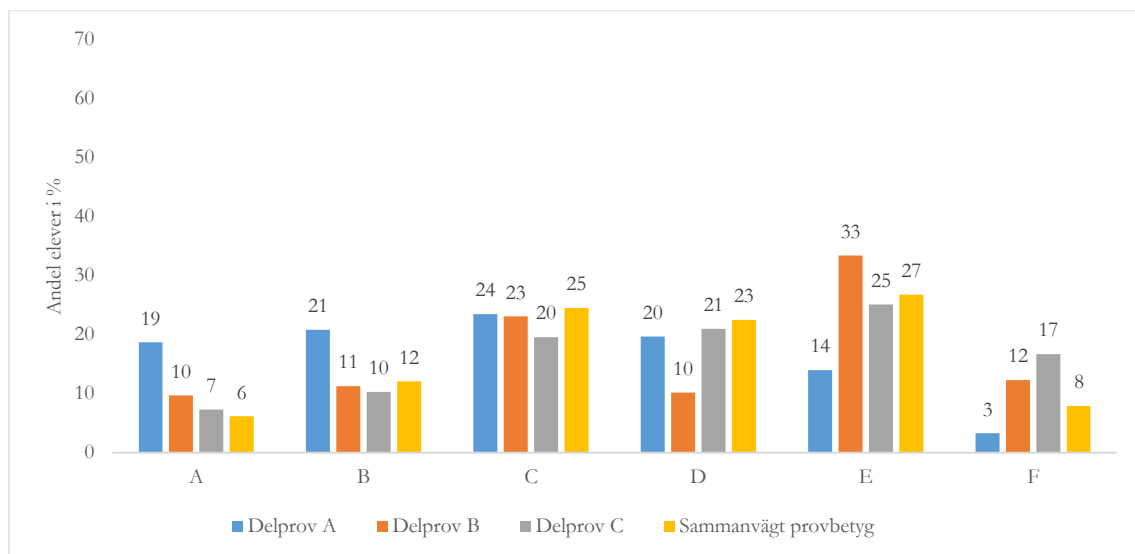
	<b>Antal</b>	<b>Andel i %</b>
Studieförberedande	213	54
Yrkesförberedande	144	37
Komvux	19	5
Övriga	17	4
<b>Totalt</b>	<b>393</b>	<b>100</b>

Tabellerna 4 och 5 ovan visar att fördelningen mellan elever på studieförberedande program och yrkesförberedande program i detta urval är tämligen likartad i de två svenskämnen. När provet slutade att vara obligatoriskt på studieförberedande program minskade andelen elevlösningar i denna kategori. Provggruppen har därför från och med vårterminen 2022 valt att utöka antalet födelsedatum för elever på studieförberedande program från vilka elevlösningar ska skickas in, så att urvalet ska vara jämförbart med tidigare års insamlingar.

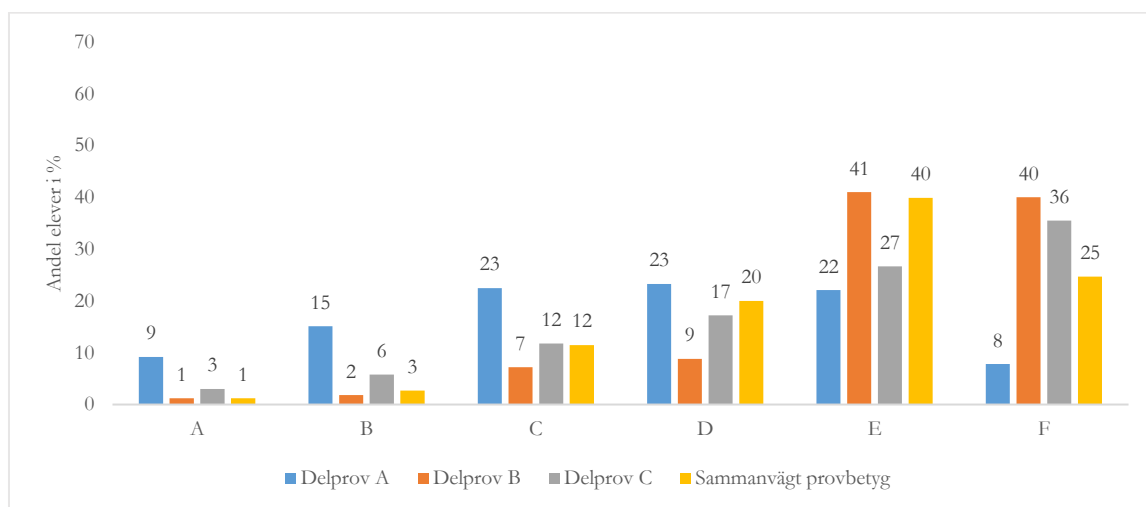
I årets insamling har en relativt stor andel (28 procent) registrerade blanketter saknat information om elevernas programtillhörighet. Antal elever i respektive grupp i den redovisade statistiken som berör programtillhörighet är därför färre än tidigare år, framför allt i gruppen som läser kursen svenska 1. Fördelningen av elever på studieförberedande program och yrkesförberedande program inom båda kurserna i insamlingen är dock fortfarande jämförbar med tidigare års insamlingar.

## 2. Delprovresultat och sammanvägt provbetyg

I figur 1 och 2 redovisas betygsutfall på delprovsnivå och sammanvägt provbetyg i svenska 1 respektive svenska som andraspråk 1.



Figur 1. Andel i % som uppnått respektive betyg efter del- och sammanvägt prov, svenska 1. Antal elever: delprov A 943, delprov B 967, delprov C 963 och sammanvägt provbetyg 922.



Figur 2. Andel i % som uppnått respektive betyg efter del- och sammanvägt prov, svenska som andraspråk 1. Antal elever: delprov A 498, delprov B 512, delprov C 501 och sammanvägt provbetyg 486.

I år liksom tidigare år har delprov A resulterat i störst andel elevprestationer som bedömts med delprovsnivå C eller högre och detta gäller för båda kurserna. I kursen svenska 1 är delprov C det delprov som har varit svårast för eleverna att klara; 17 procent har fått delprovsnivå F. Vad beträffar kursen svenska som andraspråk 1 är det i stället delprov B som har lägst resultat; 40 procent har fått delprovsnivå F. Jämfört med 2022 års prov är detta en minskning med 8 procentenheter. Även elevgruppen som läser kursen svenska 1 har lyckats något bättre på delprov B i år än år 2022; andelen elever som fick delprovsnivå F har minskat med 3 procentenheter. Detsamma gäller delprov C där andelen som fick delprovsnivå F i kursen svenska 1 har minskat med 3 procentenheter jämfört med år 2022.

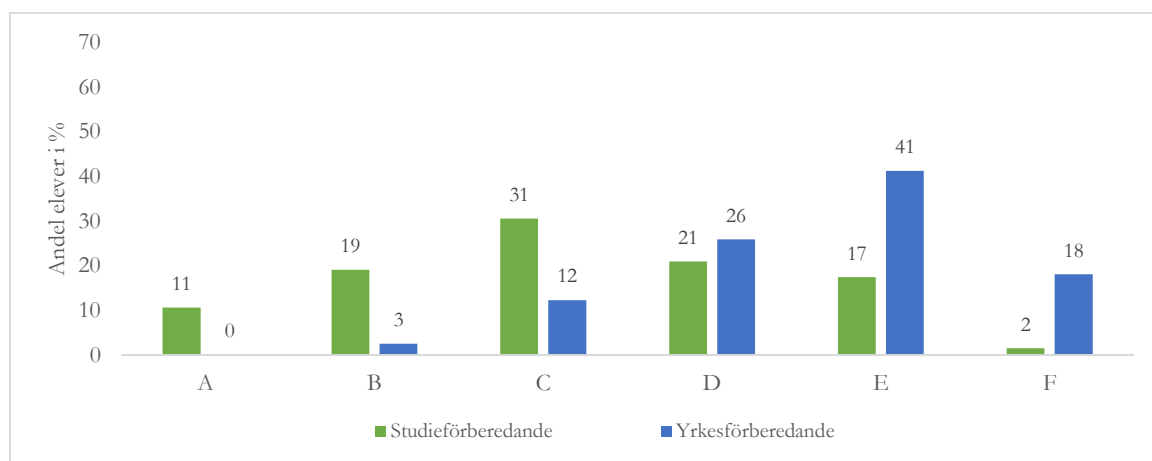
Figur 1 och 2 visar även det sammanvägda provbetyget för elever som genomfört alla tre delprov i svenska 1 respektive svenska som andraspråk 1. Det sammanvägda provbetyget tas fram genom en

särskild modell och är i regel ett genomsnitt av betygen på delproven. Ett F i sammanvägt provbetyg innebär att eleven har fått ett F i minst två av de tre delproven.

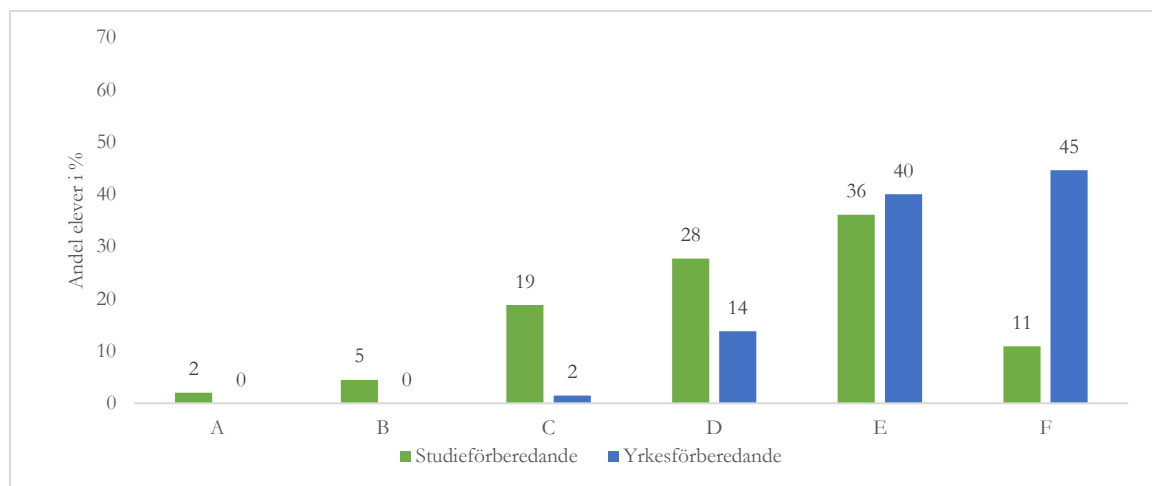
Som framgår av figur 1 får 43 procent av elevgruppen som läser svenska 1 det sammanvägda provbetyget C eller högre och 8 procent får ett F i sammanvägt provbetyg. Beträffande det sammanvägda provbetyget för kursen svenska 1 observeras endast marginella förändringar jämfört med år 2022.

Av figur 2 kan utläsas att 16 procent av eleverna som läser svenska som andraspråk 1 får det sammanvägda provbetyget C eller högre och 25 procent får F i sammanvägt provbetyg. Andelen elever som har fått F i sammanvägt provbetyg har minskat med 5 procentenheter jämfört med 2022 medan resultatet för de högre betygen minskat med 1 procentenhet.

Figur 3 och figur 4 visar betygsutfall för det sammanvägda provbetyget efter programtillhörighet i respektive kurs.



Figur 3. Utfall sammanvägt provbetyg efter programtillhörighet inom kursen svenska 1. Antal elever studieförberedande program 397, yrkesförberedande program 243.



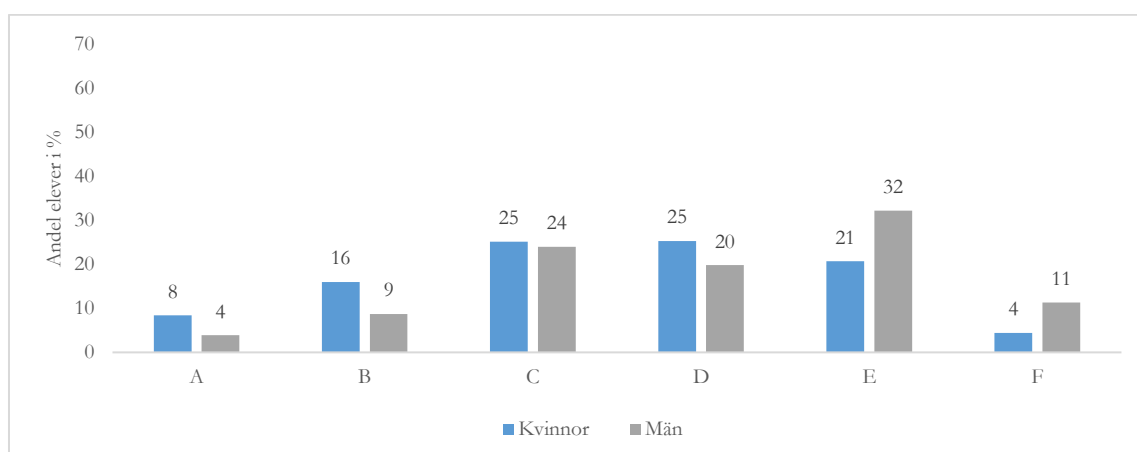
Figur 4. Utfall sammanvägt provbetyg efter programtillhörighet inom kursen svenska som andraspråk 1. Antal elever studieförberedande program 202, yrkesförberedande program 130.

I både figur 3 och 4 framträder tydliga skillnader i resultat mellan elever på olika typer av program. Elever på studieförberedande program får högre sammanvägt provbetyg än elever på yrkesförberedande program i båda kurserna, precis som tidigare år. Majoriteten av eleverna, 61 procent, som går på studieförberedande program och läser svenska 1 uppnår sammanvägt provbetyg C eller högre. År 2022 var motsvarande andel 55 procent. Bland de elever som går på yrkesförberedande

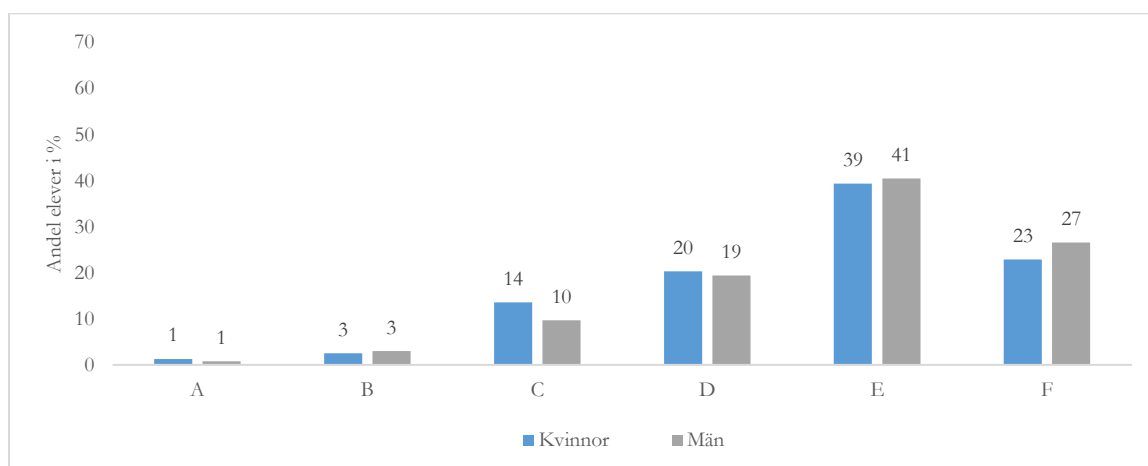
program och läser samma kurs har andelen elever som har fått sammanvägt provbetyg C eller högre ökat med 3 procentenheter jämfört med utfallet år 2022. Andelen elever med F i sammanvägt provbetyg är 2 procent på studieförberedande program och 18 procent på yrkesförberedande program, vilket endast skiljer sig marginellt från siffrorna i 2022 års insamling.

Inom kursen svenska som andraspråk 1 uppnår 26 procent av eleverna på studieförberedande program sammanvägt provbetyg C eller högre, vilket är jämförbart med 2022, då sammanlagt 28 procent uppnådde något av dessa provbetyg. På yrkesförberedande program får endast 2 procent sammanvägt provbetyg C eller högre i årets insamling, vilket liknar resultatet för motsvarande grupp år 2022. Vidare har 45 procent av eleverna på yrkesförberedande program fått F i sammanvägt provbetyg, vilket är något högre än 2022 (43 procent). Bland studieförberedande program är andelen F i sammanvägt provbetyg 11 procent, vilket är några procentenheter lägre än 2022 (15 procent).

I figur 5 och 6 redovisas sammanvägt provbetyg utifrån kön i de två kurserna.



Figur 5. Utfall sammanvägt provbetyg efter kön inom kursen svenska 1. Antal elever kvinnor 450, män 465.



Figur 6. Utfall sammanvägt provbetyg efter kön inom kursen svenska som andraspråk 1. Antal elever kvinnor 236, män 237.

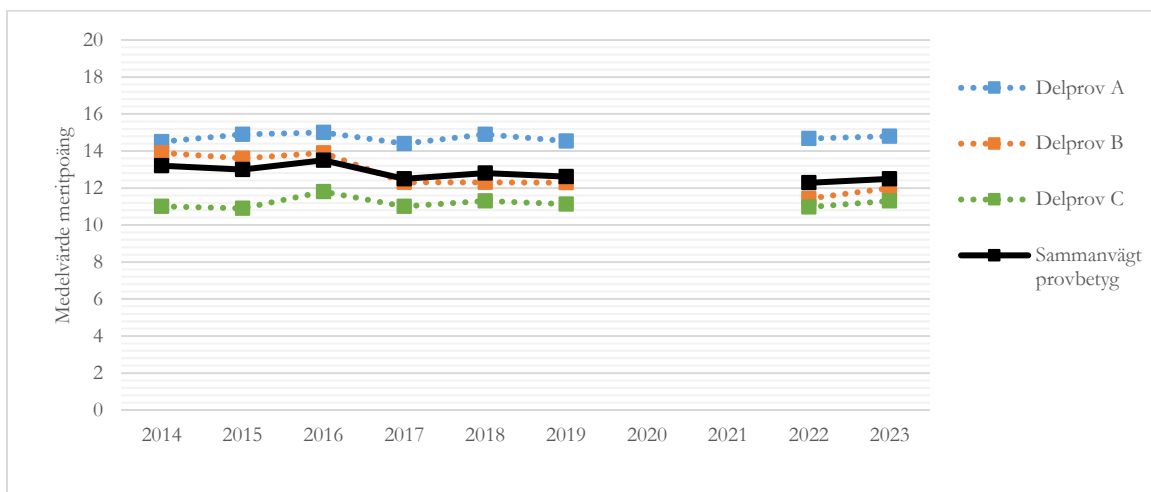
Av sammanställningen i figur 5 framgår att det finns vissa skillnader i resultat mellan kvinnor och män som läser kursen svenska 1. Andelen kvinnor som uppnår sammanvägt provbetyg C eller högre är 49 procent medan andelen män som får dessa provbetyg är 37 procent. Det är också en större andel män som får provbetyg F (11 procent) medan det endast är 4 procent av kvinnorna som får provbetyget F.

Figur 6 visar att skillnaderna i resultat mellan kvinnor och män i gruppen som läser svenska som andraspråk 1 är relativt små. Det är något fler kvinnor som uppnår sammanvägt provbetyg C eller

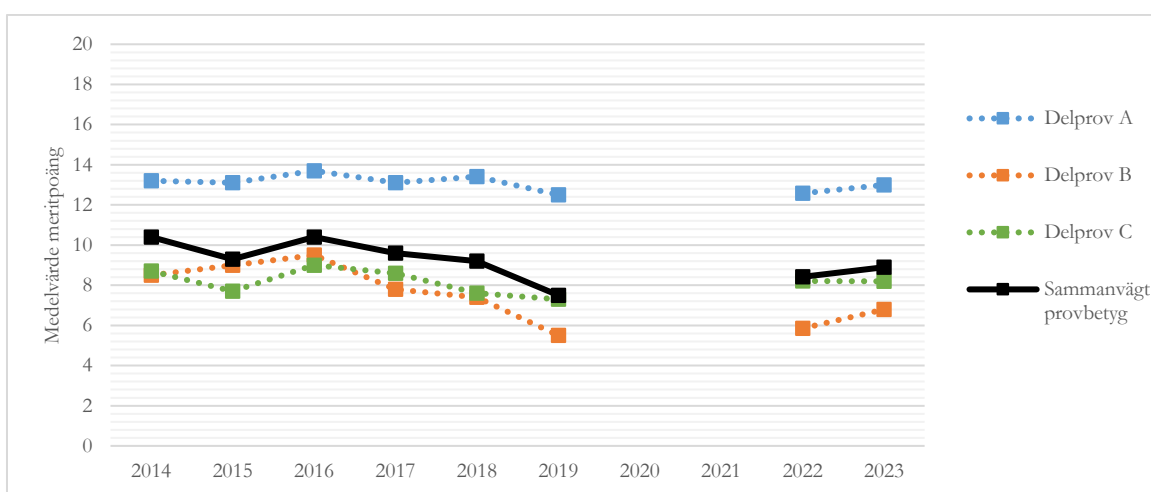
högre, 18 procent av kvinnorna respektive 14 procent av männen. Av männen får 27 procent provbetyg F. Motsvarande andel för kvinnorna är 23 procent.

I föregående års resultatrapport redovisades inte skillnader mellan könen gällande sammanvägt provbetyg. Provggruppen har dock jämfört resultatet från innevarande år med motsvarande data från 2022. Denna jämförelse visar att det har skett en viss förändring av resultatet bland framför allt männen i båda kurserna. År 2022 uppnådde 29 procent av männen som läste svenska 1 sammanvägt provbetyg C eller högre, vilket innebär att årets resultat utgör en ökning med 8 procentenheter. Även bland männen som läser svenska som andraspråk 1 har andelen som uppnått provbetyg C eller högre ökat något, från 9 procent år 2022 till 14 procent i år. I denna grupp har även andelen F minskat med 9 procentenheter. Kvinnornas resultat tycks i stället ha försämrats något i gruppen som läser svenska som andraspråk 1. År 2022 var andelen som uppnådde provbetyg C eller högre 26 procent, medan motsvarande andel i år är 8 procentenheter lägre. Övriga resultat i båda grupperna skiljer sig endast marginellt jämfört med 2022.

I figur 7 och 8 nedan visas det genomsnittliga meritvärdet för respektive delprov, samt för det sammanvägda provbetyget för varje prov som har getts under vårterminerna under perioden 2014–2023. På grund av coronapandemin var provet inställt både år 2020 och år 2021.



Figur 7. Delprovsbetyg samt sammanvägt provbetyg omräknade till meritvärde vt 2014–2019, 2022–2023 svenska 1.



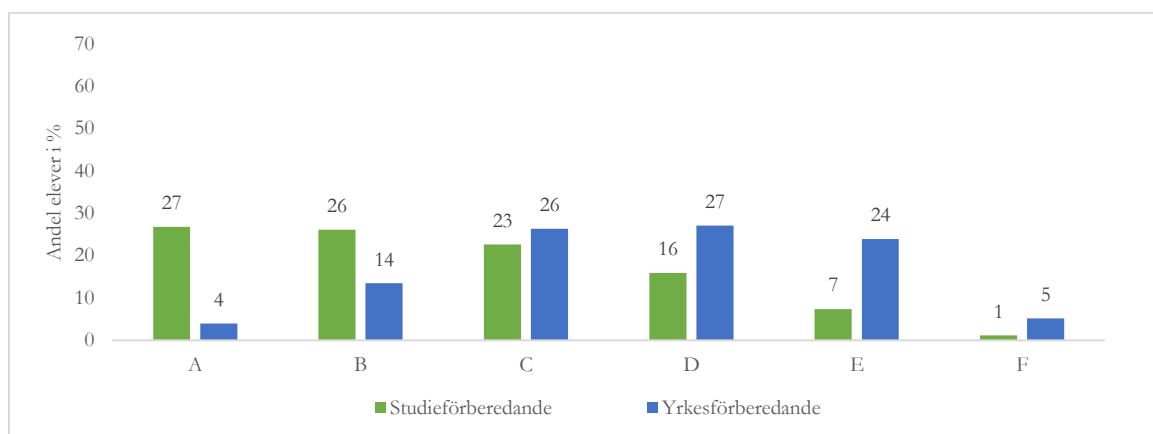
Figur 8. Delprovsbetyg samt sammanvägt provbetyg omräknade till meritvärde vt 2014–2019, 2022–2023 svenska som andraspråk 1.

Figur 7, som visar resultaten i svenska 1 under åren 2014–2019 samt 2022–2023, indikerar att svårighetsgraden i det nationella provet har varit relativt stabil över tid, men att resultaten är något högre 2023 jämfört med föregående år. Figur 8 visar att samma sak gäller för elevgruppen som läser kursen svenska som andraspråk 1. Observera att elevsammansättningen i det insamlade materialet år 2019 inom kursen svenska som andraspråk 1 skiljde sig markant från tidigare år, vilket hade påtaglig effekt på resultaten i insamlingen. Provggruppen har sedan 2022 justerat insamlingsrutinerna.

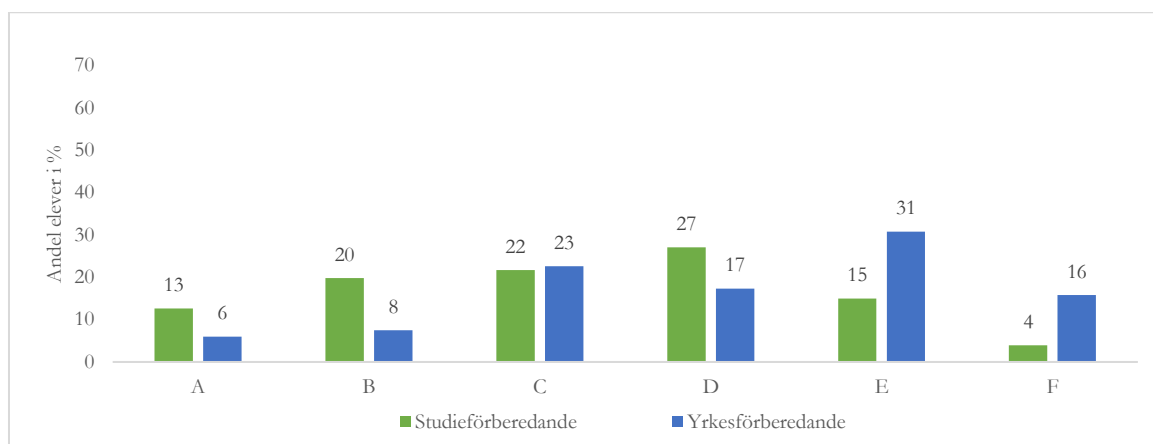
### 3. Resultat i delprov A

I delprov A, det muntliga delprovet, håller eleven ett anförande på cirka fyra minuter inför en grupp. Innehållet ska anknyta till provets gemensamma tema. Som framgår av figur 1 och 2 i kapitel 2 är delprov A det delprov där flest elevprestationer bedöms motsvara kraven för de högsta betygsnivåerna och detta gäller för båda kurserna.

Figur 9 och 10 nedan visar resultat i delprov A, uppdelat på studieförberedande och yrkesförberedande program inom respektive kurs.



Figur 9. Betygsutfall delprov A uppdelat efter programtillhörighet, svenska 1. Antal elever studieförberedande program: 403, yrkesförberedande program: 251.



Figur 10. Betygsutfall delprov A uppdelat efter programtillhörighet, svenska som andraspråk 1. Antal elever studieförberedande program: 207, yrkesförberedande program: 133.

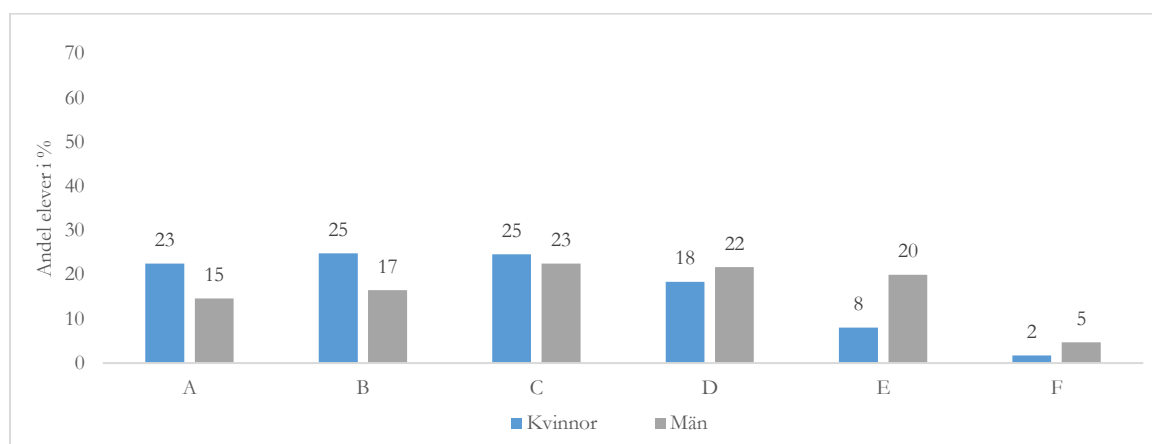
Figurerna ovan visar att det inom båda ämnena förekommer skillnader i resultat mellan elever på studieförberedande och yrkesförberedande program. Denna skillnad har påvisats även i rapporter från tidigare år.



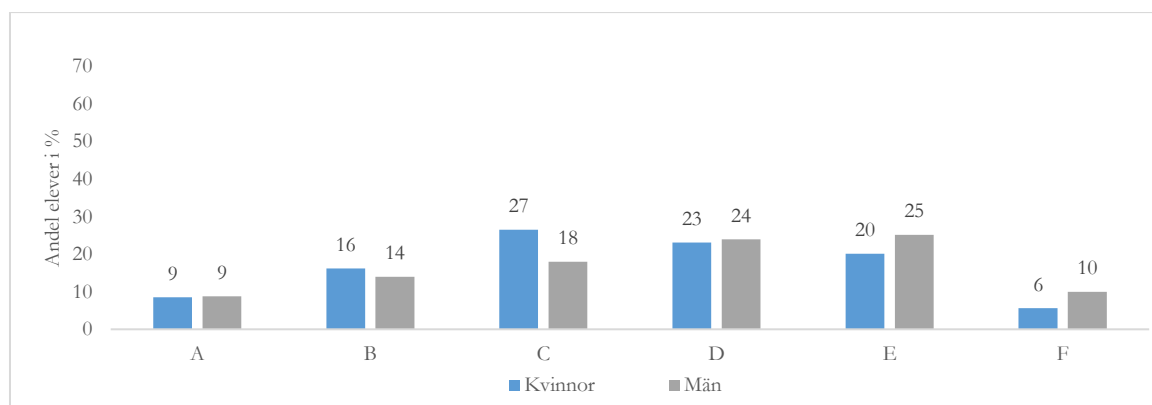
Av figur 9 kan utläsas att 76 procent av eleverna på studieförberedande program som läser kursen svenska 1 har fått delprovsbetyg C eller högre och 1 procent har fått delprovsbetyg F. Av de elever som går på yrkesförberedande program har 44 procent fått delprovsbetyg C eller högre och 5 procent har fått delprovsbetyg F. Andelen elever i denna grupp som fick C eller högre är i stort sett detsamma som 2022. Då fick 77 procent av eleverna som går på studieförberedande program delprovsbetyg C eller högre och 44 procent av eleverna på yrkesförberedande program. Andelen som fick delprovsbetyget F har minskat med 1 procentenhet bland elever på studieförberedande program och med 3 procentenheter bland elever på yrkesförberedande program jämfört med 2022.

Av figur 10 kan utläsas att 55 procent av de elever som läser kursen svenska som andraspråk 1 på studieförberedande program har fått delprovsbetyg C eller högre, vilket är en minskning med 7 procentenheter sedan 2022. 4 procent har fått delprovsbetyg F, vilket är en minskning med 2 procentenheter. För elevgruppen som läser svenska som andraspråk 1 på yrkesförberedande program har 37 procent fått delprovsbetyg C eller högre, vilket är en ökning med 13 procentenheter sedan 2022. I samma elevgrupp har 16 procent fått delprovsbetyg F, vilket är en ökning med 1 procentenhet sedan 2022.

Vidare kan fördelningen av betyg för kvinnor respektive män i de två kurserna studeras. Utfallet redovisas i figur 11 och figur 12 nedan.



Figur 11. Betygsutfall delprov A uppdelat efter kön, svenska 1. Antal kvinnor 463 och antal män 466.



Figur 12. Betygsutfall delprov A uppdelat efter kön, svenska som andraspråk 1. Antal kvinnor 234 och antal män 250.

Av sammanställningen i figur 11 kan utläsas att 73 procent av kvinnorna som läser kursen svenska 1 når betygsnivåerna C eller högre. Bland männen får 55 procent något av dessa delprovsbetyg. Motsvarande siffror 2022 var 76 procent respektive 56 procent. Andelen män som har fått F i delprovsbetyg har minskat med 2 procentenheter jämfört med 2022.

Av figur 12 kan utläsas att 52 procent av kvinnorna som läser kursen svenska som andraspråk 1, respektive 41 procent av männen, får delprovsbetyg C eller högre. Motsvarande siffror 2022 var 56 procent respektive 35 procent. Andelen män som har fått F i delprovsbetyg har minskat med 5 procentenheter jämfört med insamlingen 2022.

I tabell 6 och 7 nedan anges betygsutfall per aspekt och kurs i delprov A.

Tabell 6. Betygsutfall delprov A samt betygsutfall per aspekt, svenska 1.

	A	B	C	D	E	F	Antal elever
Aspekt: Innehåll	36		41		22	1	890
Aspekt: Disposition och sammanhang	35		40		23	2	887
Aspekt: Språk och stil	35		41		24	0	884
Aspekt: Framförande	32		44		24	1	884
Betyg Delprov A	19	21	24	20	14	3	943

Tabell 7. Betygsutfall delprov A samt betygsutfall per aspekt, svenska som andraspråk 1.

	A	B	C	D	E	F	Antal elever
Aspekt: Innehåll	20		42		34	4	468
Aspekt: Disposition och sammanhang	22		37		34	6	468
Aspekt: Språk och stil	26		38		34	2	468
Aspekt: Framförande	20		41		36	4	466
Betyg Delprov A	9	15	23	23	22	8	498

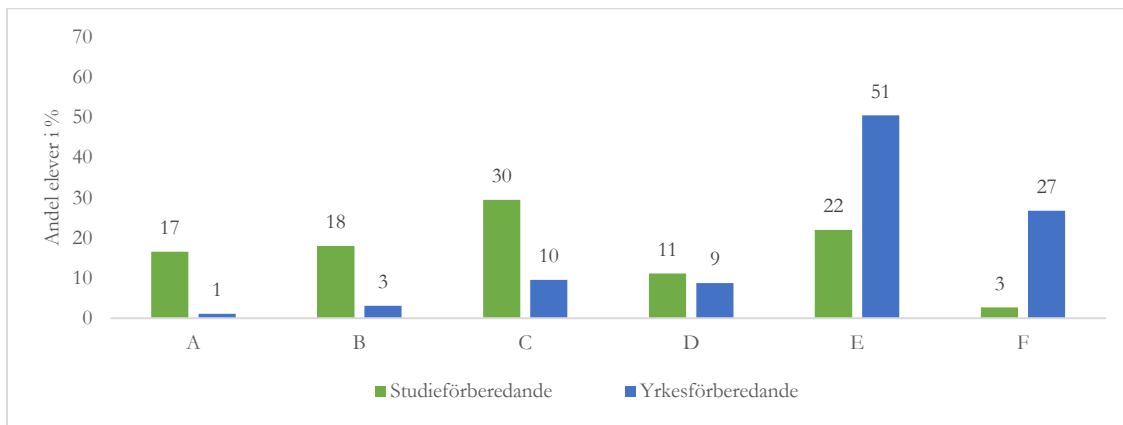
Av tabellerna ovan kan utläsas att majoriteten av elevprestationerna i båda kurserna når nivå C eller högre på samtliga aspekter. Resultaten visar även att ingen av aspekterna ter sig problematisk på något utmärkande sätt för eleverna i svenska 1 eller i svenska som andraspråk 1.

## 4. Resultat i delprov B

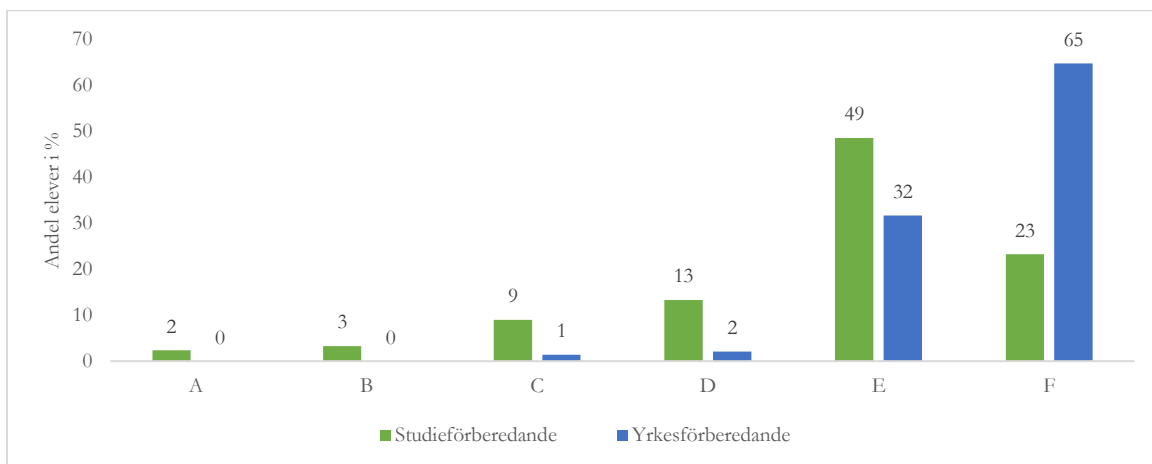
I delprov B, läsförståelse, ska eleverna läsa ett antal texter och skriftligt lösa olika typer av uppgifter till dessa. Av figur 1 och figur 7 i kapitel 2 framgår att elevprestationerna i delprov B är lägre än i delprov A och något högre än i delprov C för elever som läser svenska 1. Andelen elever som uppnår delprovsbetyg C eller högre uppgår inom denna kurs till 44 procent, vilket är en ökning med 5 procentenheter jämfört med 2022. Andelen som fått delprovsbetyg F uppgår till 12 procent, det vill säga 3 procentenheter färre än 2022.

För elever som läser svenska som andraspråk 1 är det delprov B som genererar lägst resultat av delproven, vilket framgår av figur 2 och 8 i kapitel 2. I denna elevgrupp tilldelas 10 procent delprovsbetyg C eller högre medan 40 procent får delprovsbetyg F. Andelen F har minskat med 8 procentenheter jämfört med 2022.

Figur 13 nedan visar betygsutfall bland de elever som läser kursen svenska 1 uppdelat efter programtillhörighet. Figur 14 visar motsvarande för kursen svenska som andraspråk 1.



Figur 13. Betygsutfall delprov B efter programtillhörighet, svenska 1. Antal på studieförberedande program 410 och antal på yrkesförberedande program 261.

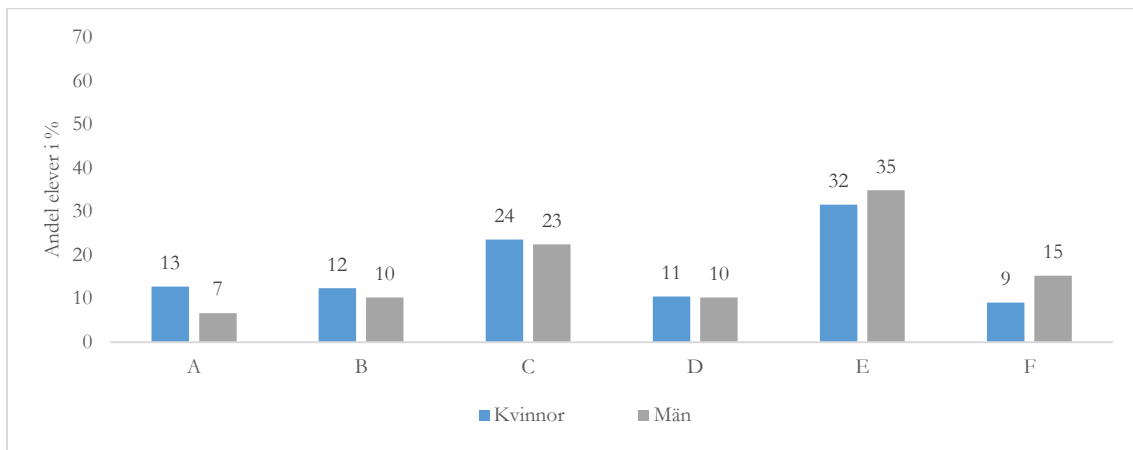


Figur 14. Betygsutfall delprov B efter programtillhörighet, svenska som andraspråk 1. Antal på studieförberedande program 210 och antal på yrkesförberedande program 142.

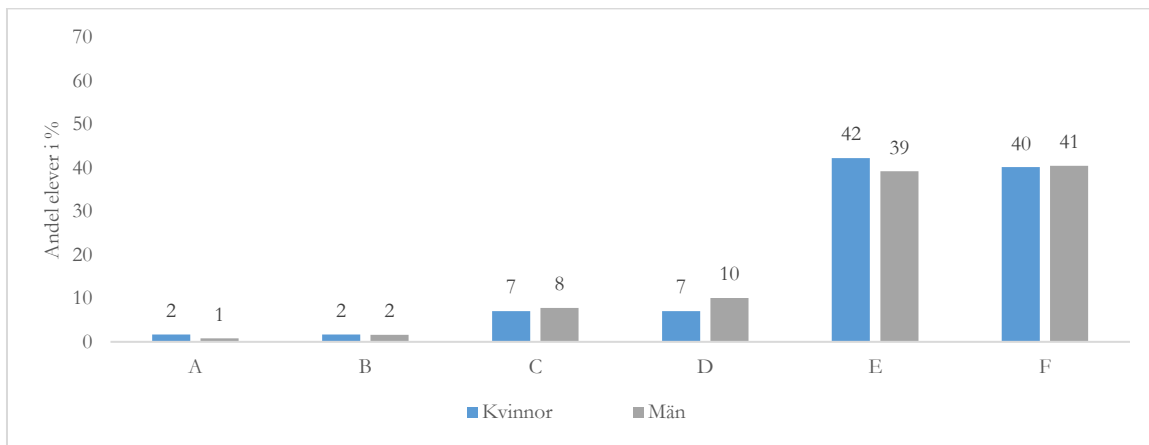
Figur 13 visar att elever på studieförberedande program liksom i tidigare års insamlingar når betydligt högre resultat än elever på yrkesförberedande program i kursen svenska 1. Det är 65 procent av eleverna på studieförberedande program som får delprovsbetyg C eller högre. Motsvarande andel elever på yrkesförberedande program är 14 procent. Andelen F är 3 procent på studieförberedande program och 27 procent på yrkesförberedande program. Jämfört med 2022 har andelen elever som uppnått delprovsbetyg C eller högre ökat med 10 procentenheter bland elever som läser studieförberedande program, medan denna andel endast har ökat med 1 procentenhet på yrkesförberedande program. Andelen F har minskat med 2 respektive 3 procentenheter på studieförberedande och yrkesförberedande program.

Även i kursen svenska som andraspråk 1 finns stora skillnader i resultat mellan elever med olika programtillhörighet, vilket kan utläsas av figur 14. Av eleverna på studieförberedande program får 14 procent delprovsbetyg C eller högre, vilket är jämförbart med 2022 då motsvarande andel var 15 procent. På yrkesförberedande program tilldelas endast 1 procent delprovsbetyg C och ingen når ett högre delprovsbetyg än så. Det liknar resultatet i 2022 års insamling. I år har 65 procent av eleverna på yrkesförberedande program som läser kursen svenska som andraspråk 1 fått delprovsbetyg F, vilket är en minskning med 3 procentenheter sedan 2022. Andelen F bland elever på studieförberedande program har minskat med 9 procentenheter sedan förra årets insamling och uppgår i år till 23 procent.

Vidare kan fördelningen av delprovsbetyg för kvinnor respektive män i de två kurserna studeras. Utfallet redovisas i figur 15 och 16 nedan.



Figur 15. Betygsutfall delprov B efter kön, svenska 1. Antal kvinnor 475 och antal män 476.



Figur 16. Betygsutfall delprov B efter kön, svenska som andraspråk 1. Antal kvinnor 239 och antal män 257.

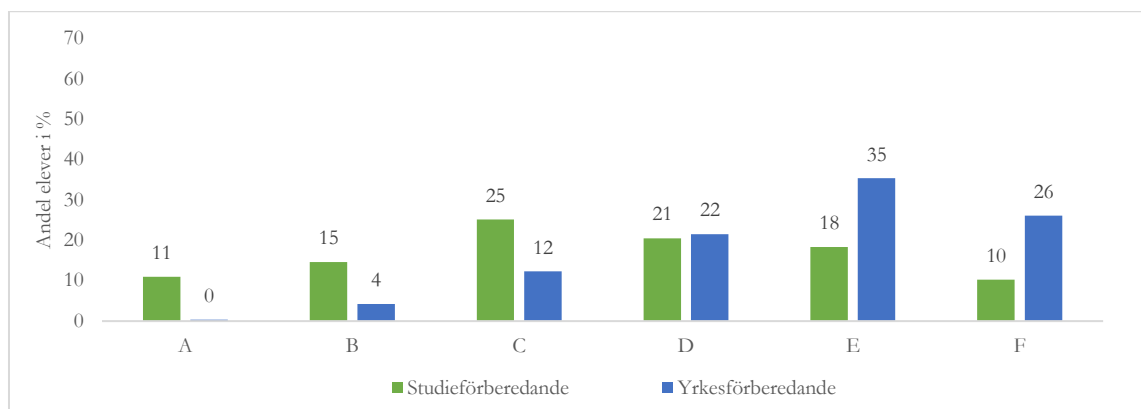
Av kvinnorna som läser kursen svenska 1 får sammanlagt 49 procent delprovsbetyg C eller högre, enligt figur 15. Bland männen får 40 procent något av dessa delprovsbetyg. För kvinnorna är andelen densamma som år 2022, men andelen män som uppnår något av de högre delprovsbetygen har ökat med 9 procentenheter. Vidare har ungefär 9 procent av kvinnorna och 15 procent av männen fått delprovsbetyg F, vilket innebär en minskning med 2 respektive 3 procentenheter jämfört med 2022.

Figur 16 visar betygsutfall för elevgruppen som läser kursen svenska som andraspråk 1. Sammanlagt 11 procent av kvinnorna och 11 procent av männen får delprovsbetyg C eller högre. För kvinnorna innebär detta en minskning med 3 procentenheter och för männen en ökning med lika många procentenheter. Andelen F i delprovsbetyg bland kvinnorna är 40 procent och bland männen 41 procent. För kvinnorna är denna andel i stort sett densamma som 2022 (39 procent), men för männen har andelen minskat med 16 procentenheter.

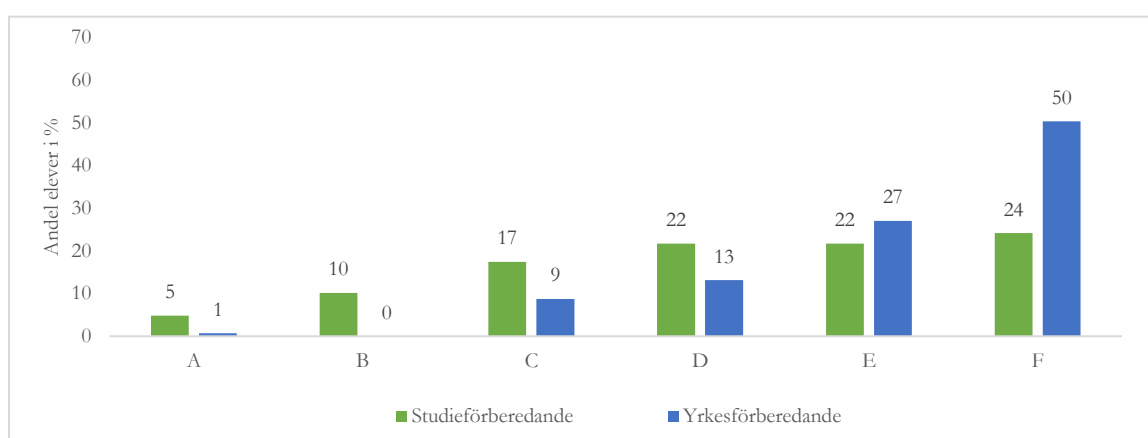
## 5. Resultat i delprov C

I delprov C är elevens uppgift att skriva en självbärande text som ska anpassas till en given kommunikationssituation. Liksom tidigare år innehåller provet två argumenterande uppgifter och två uppgifter av utredande karaktär. Som framgår av figur 1 och 2 i kapitel 2 är resultaten i delprov C lägre än i delprov A i båda kurserna. Inom kursen svenska 1 är resultaten också något lägre än i delprov B. Däremot är resultaten för elevgruppen som läser svenska som andraspråk 1 högre i delprov C än i delprov B.

Figur 17 och 18 visar delprovsbetyg uppdelat efter programtillhörighet för respektive kurs.



Figur 17. Betygsutfall delprov C efter programtillhörighet, svenska 1. Antal på studieförberedande program 409 och antal på yrkesförberedande 260.



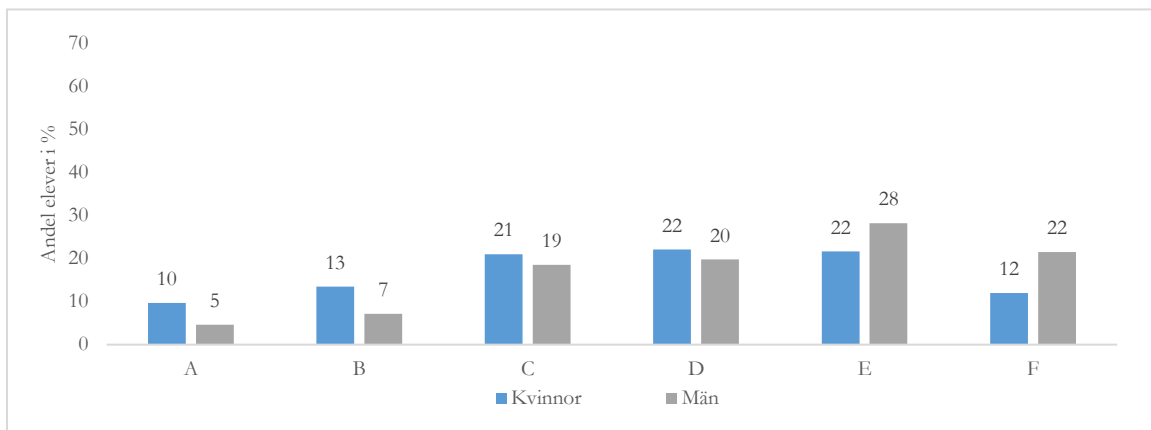
Figur 18. Betygsutfall delprov C efter programtillhörighet, svenska som andraspråk 1. Antal på studieförberedande program 207 och antal på yrkesförberedande 137.

Av figur 17 och figur 18 kan utläsas att elever på studieförberedande program når högre resultat på delprov C än elever på yrkesförberedande program i båda kurserna.

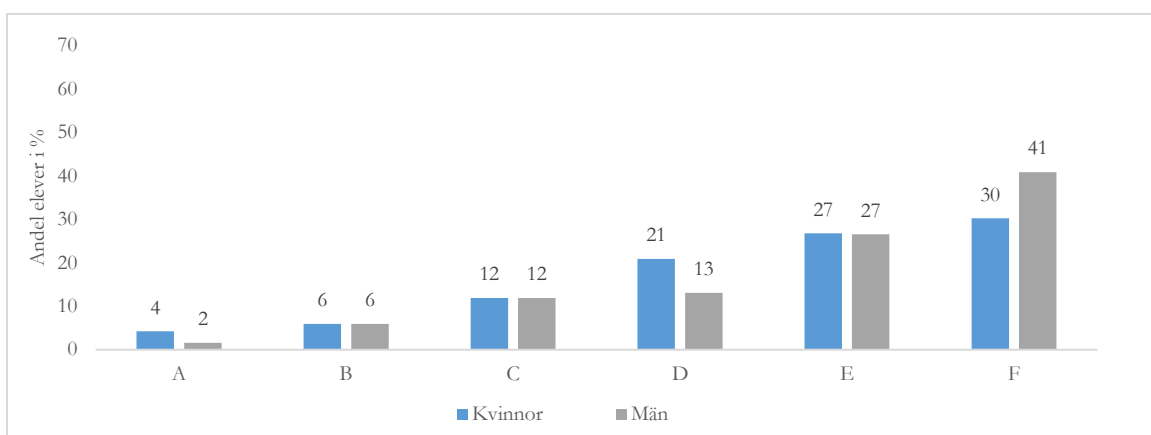
Av figur 17 framgår att 51 procent av eleverna på studieförberedande program som läser kursen svenska 1 får delprovsbetyg C eller högre. Motsvarande andel för elever på yrkesförberedande program är 16 procent. Jämfört med 2022 innebär detta en ökning med 1 procentenhet för elever som läser på studieförberedande program, och för elever på yrkesförberedande program är resultatet oförändrat. På studieförberedande program har 10 procent av elevprestationerna bedömts med delprovsbetyg F, vilket är en minskning med 3 procentenheter, och på yrkesförberedande program har 26 procent bedömts med F, vilket är en minskning med 4 procentenheter jämfört med 2022.

Även i kursen svenska som andraspråk 1 finns stora skillnader i resultat mellan elever med olika programtillhörighet, vilket kan utläsas av figur 18. Av eleverna på studieförberedande program får 32 procent delprovsbetyg C eller högre, vilket är en minskning med 3 procentenheter jämfört med 2022. Motsvarande andel på yrkesförberedande program är 10 procent, vilket är en ökning med 3 procentenheter jämfört med 2022. Andelen elevprestationer som bedömts med delprovsbetyg F är 24 procent på studieförberedande program och 50 procent på yrkesförberedande program. Jämfört med 2022 är andelen F oförändrad i elevgruppen som läser studieförberedande program och har ökat med 2 procentenheter i elevgruppen som läser yrkesförberedande program.

Resultatet av fördelningen av delprovsbetyg för kvinnor respektive män i respektive kurs redovisas i figur 19 och figur 20 nedan.



Figur 19. Betygsutfall delprov C efter kön, svenska 1. Antal kvinnor 475 och antal män 474.

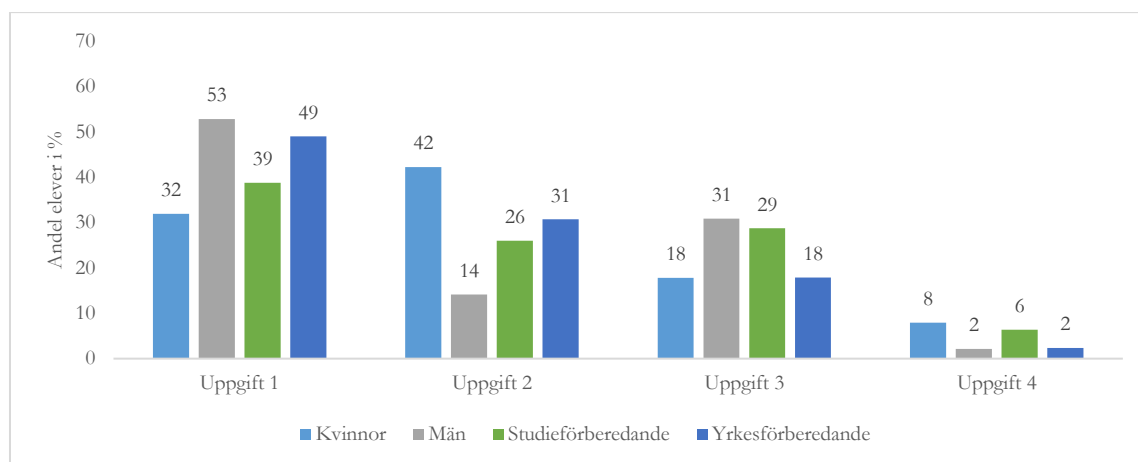


Figur 20. Betygsutfall delprov C efter kön, svenska som andraspråk 1. Antal kvinnor 235 och antal män 252.

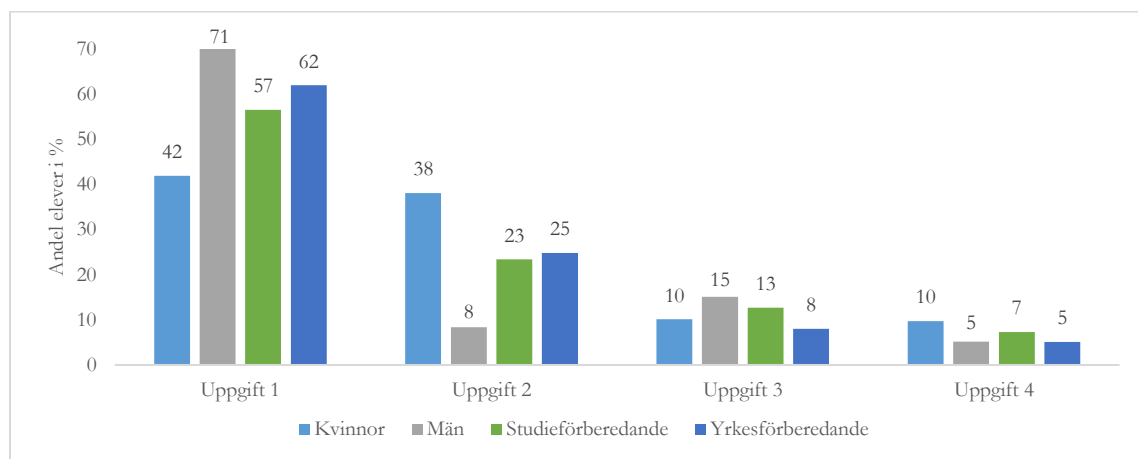
Av figur 19 kan utläsas att 44 procent av kvinnorna och 31 procent av männen som läser svenska 1 har nått delprovsbetyg C eller högre. Motsvarande siffror år 2022 var 48 procent för kvinnorna respektive 29 procent för männen. Vidare ges delprovsbetyg F till 12 procent av kvinnornas lösningar och 22 procent av männen. Det motsvarar en minskning med 1 procentenhet för kvinnorna och 4 procentenheter för männen jämfört med 2022.

Figur 20 visar att 22 procent av kvinnorna som läser svenska som andraspråk 1 har nått delprovsbetyg C eller högre, vilket är en minskning med 6 procentenheter jämfört med 2022. Av männen som läser svenska som andraspråk 1 har 20 procent nått delprovsbetyg C eller högre, vilket är en ökning med 4 procentenheter jämfört med 2022. I kursen svenska som andraspråk 1 har 30 procent av kvinnorna och 41 procent av männen fått F i delprovsbetyg, vilket innebär en ökning med 1 procentenhet för kvinnorna och en minskning med 3 procentenheter för männen.

I figur 21 och figur 22 redovisas elevernas val av uppgift fördelat på ämne, kön och programtyp. På grund av sekretessbestämmelserna kring provet kan uppgifternas rubriker och innehåll inte röjas.



Figur 21. Val uppgift i delprov C efter kön och programtillhörighet, svenska 1. Antal kvinnor 446, antal män 473, antal på studieförberedande program 407 och antal på yrkesförberedande program 257.



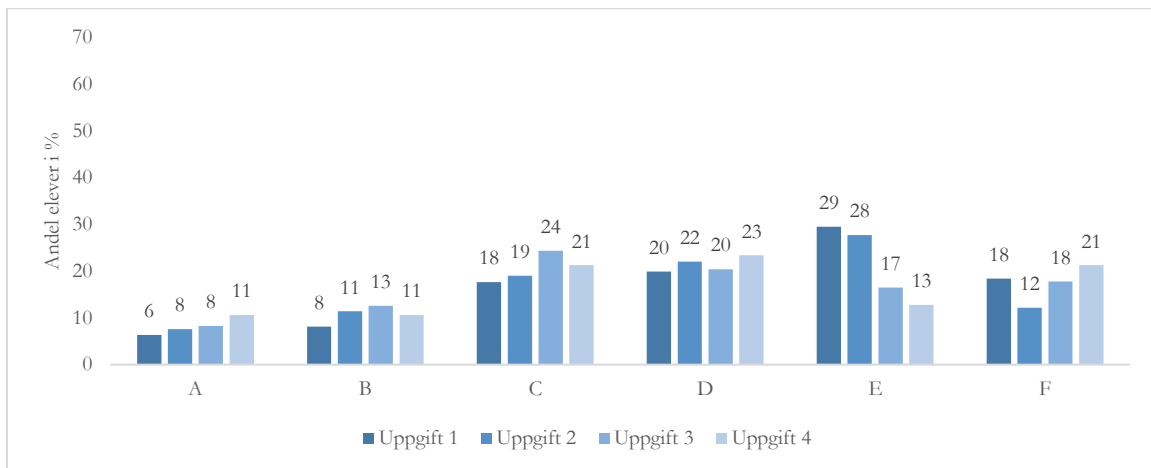
Figur 22. Val av uppgift i delprov C efter kön och programtillhörighet. Svenska som andraspråk 1. Antal kvinnor 236, antal män 251, antal på studieförberedande program 205 och antal på yrkesförberedande program 137.

Figur 21 visar att uppgift 1, som har anknytning till idrott och samhälle, har valts av flest elever som läser kursen svenska 1, men även uppgift 2, som baseras på ett skönlitterärt textunderlag och har anknytning till relationer, har valts av många elever i denna elevgrupp. Något färre har valt uppgift 3 som har anknytning till ny teknik. Skillnader mellan män och kvinnor inom gruppen är markanta. Uppgift 1 har valts av 53 procent av männen och 32 procent av kvinnorna. När det gäller uppgift 2 är förhållandet däremot att 42 procent av kvinnorna och endast 14 procent av männen har valt den uppgiften. Uppgift 3 har 31 procent av männen valt och 18 procent av kvinnorna.

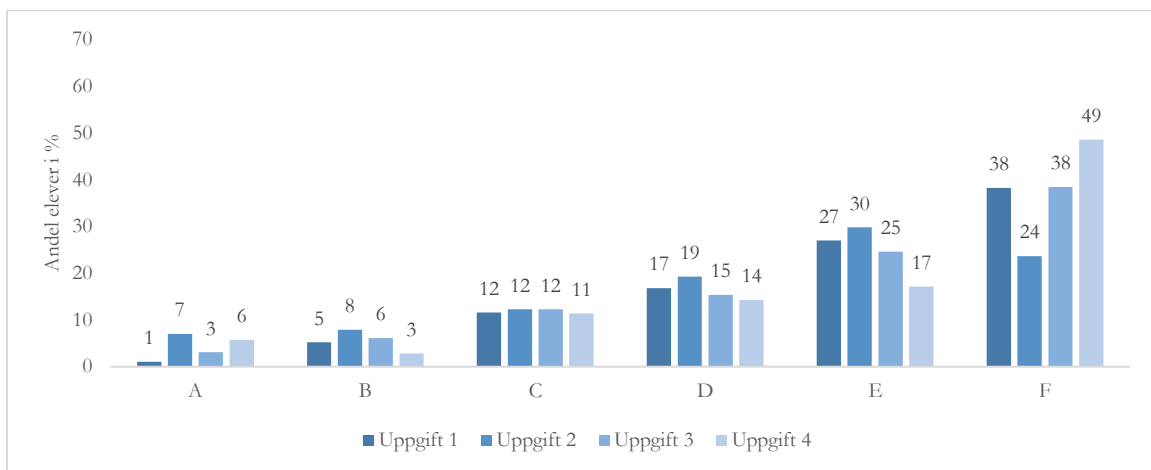
Av figur 22 kan utläsas att bland elever som läser kursen svenska som andraspråk 1 valde de flesta uppgift 1, både kvinnor och män. Även i denna grupp har uppgift 1 valts i högre utsträckning av männen än av kvinnorna, medan uppgift 2 har valts i högre utsträckning av kvinnorna än av männen.

Den uppgift som har valts i lägst utsträckning av elever i båda kurserna, uppgift 4, har anknytning till etik. Provggruppen kan inte med säkerhet veta orsakerna till skillnader i popularitet, men det är sedan tidigare känt att elevers personliga intressen och erfarenheter har betydelse för valet av uppgift.

Figur 23 och figur 24 visar betygsutfall efter val av uppgift för respektive kurs.



Figur 23. Betygsutfall delprov C uppdelat efter uppgift, svenska 1. Antal elever: Uppgift 1: 407, uppgift 2: 263, uppgift 3: 230, och uppgift 4: 47.



Figur 24. Betygsutfall delprov C uppdelat efter uppgift, svenska som andraspråk 1. Antal elever: uppgift 1: 285, uppgift 2: 114, uppgift 3: 65, och uppgift 4: 35.

Av figur 23 och figur 24 framgår att den uppgift som renderat högst andel lösningar på betygsnivåerna C–A i kursen svenska 1 är uppgift 3, och i kursen svenska som andraspråk uppgift 2. Den uppgift som har renderat flest lösningar som bedömts med delprovsbetyg F i båda kurserna är uppgift 4, vilken emellertid valdes i lägst uträkning av eleverna. Bland de elever som har valt den mest valda uppgiften, uppgift 1, har 18 procent av eleverna som läser svenska 1 respektive 38 procent av eleverna som läser svenska som andraspråk 1 fått F i delprovsbetyg.

I tabell 8 och 9 nedan redovisas betygsutfall på aspektnivå för respektive kurs.



Tabell 8. Betygsutfall delprov C samt betygsutfall per aspekt, svenska 1.

	A	B	C	D	E	F	Antal elever
Aspekt: Innehåll och kritisk läsning	16		37		35	12	926
Aspekt: Disposition och sammanhang	19		40		36	5	918
Aspekt: Språk och stil	13		37		43	7	925
Betyg Delprov C	7	10	20	21	25	17	963

Tabell 9. Betygsutfall delprov C samt betygsutfall per aspekt, svenska som andraspråk 1.

	A	B	C-A/C	D	E	F	Antal elever
Aspekt: Innehåll och kritisk läsning	7		25		40	28	472
Aspekt: Disposition och sammanhang			42		45	13	463
Aspekt: Språk och stil	7		24		47	22	469
Betyg Delprov C	3	6	12	17	27	35	501

Tabell 8 och 9 visar att aspekten Innehåll och kritisk läsning ger upphov till flest F i delprovet i båda kurserna. Inom elevgruppen som läser svenska 1 har andelen som har fått F i aspekten Innehåll minskat med 3 procentenheter sedan 2022, medan den har ökat med 1 procentenhet för elevgruppen som läser svenska som andraspråk 1. Andelen F i aspekten Språk och stil har minskat något i båda grupperna, med 2 procentenheter i elevgruppen som läser svenska 1 och med 3 procentenheter i gruppen som läser svenska som andraspråk 1.

I tabellerna nedan redovisas betygsutfall på aspektnivå uppdelat på män och kvinnor för respektive kurs.

Tabell 10. Betygsutfall delprov C samt betygsutfall per aspekt bland kvinnor, svenska 1.

	A	B	C	D	E	F	Antal elever
Aspekt: Innehåll och kritisk läsning	20		42		29	8	457
Aspekt: Disposition och sammanhang	26		42		30	3	455
Aspekt: Språk och stil	16		41		38	5	456
Betyg Delprov C	10	14	21	22	22	12	475

Tabell 11. Betygsutfall delprov C samt betygsutfall per aspekt bland män, svenska 1.

	A	B	C	D	E	F	Antal elever
Aspekt: Innehåll och kritisk läsning	12		32		40	16	461
Aspekt: Disposition och sammanhang	14		38		43	6	457
Aspekt: Språk och stil	10		33		48	10	461
Betyg Delprov C	5	7	19	20	28	22	480

Tabell 12. Betygsutfall delprov C samt betygsutfall per aspekt bland kvinnor, svenska som andraspråk 1.

	A	B	C-A/C	D	E	F	Antal elever
Aspekt: Innehåll och kritisk läsning	8		26		44	22	221
Aspekt: Disposition och sammanhang			46		42	12	217
Aspekt: Språk och stil	9		27		46	19	220
Betyg Delprov C	4	6	12	21	27	30	235

Tabell 13. Betygsutfall delprov C samt betygsutfall per aspekt bland män, svenska som andraspråk 1.

	A	B	C-A/C	D	E	F	Antal elever
Aspekt: Innehåll och kritisk läsning	6		23		36	35	242
Aspekt: Disposition och sammanhang			38		48	14	238
Aspekt: Språk och stil	5		21		48	26	241
Betyg Delprov C	2	6	12	13	27	41	252

Tabell 10 och tabell 11 ovan visar att bland eleverna som läser kursen svenska 1 kvarstår resultatet, även i relation till kön, att den aspekt som oftast bedöms med F är Innehåll och kritisk läsning. För

männen som läser svenska 1 har andelen som bedöms med F i aspekten Innehåll och kritisk läsning minskat med 5 procentenheter jämfört med 2022.

Som redovisas i tabell 12 och tabell 13 har också både kvinnor och män som läser svenska som andraspråk 1 störst andel F i aspekten Innehåll och kritisk läsning. Det är en skillnad jämfört med 2022, då en större andel av kvinnorna hade bedömts med F i aspekten Språk och stil. För kvinnorna som läser svenska som andraspråk 1 har andelen som bedöms med F i aspekten Innehåll och kritisk läsning ökat med 4 procentenheter jämfört med 2022, och minskat med 3 procentenheter i aspekten Språk och stil.

En resultatskillnad mellan könen som kan noteras i båda kurserna är att kvinnorna når högre betygsnivåer än männen i samtliga aspekter.

## 6. Sammanfattning

Sammanfattningsvis kan konstateras att resultaten för det nationella provet i svenska 1 vårterminen 2022 överensstämmer tämligen väl med tidigare års prov.

En närmare analys av resultaten i kursen svenska 1 visar att det, liksom tidigare år, finns påfallande skillnader i resultat mellan olika elevkategorier. Kvinnor presterar i allmänhet bättre än män, och elever på studieförberedande program presterar bättre än elever på yrkesförberedande program. En viss förbättring i prestation syns för männen; en högre andel uppnår de högre betygen jämfört med tidigare år och andelen F har också minskat i denna grupp.

I kursen svenska som andraspråk 1 uppvisas överlag låga resultat på delprov B och C, även om andelen elever med F i delprovsbetyg har minskat något i år. Fortfarande visar statistiken stora skillnader i resultat mellan elever på studieförberedande program och yrkesförberedande program. I år har andelen F i delprov B tydligt minskat för elever på studieförberedande program. I delprov A tycks skillnaderna mellan elever på yrkesförberedande och studieförberedande program däremot ha minskat. Därutöver har även en viss utjämning av skillnader i resultat mellan kvinnor och män i kursen svenska som andra-språk 1 påvisats i alla delprov. I delprov B har exempelvis andelen F minskat betydligt bland männen jämfört med tidigare år och fler män når även något av de högre betygen.

Det nationella provet vårterminen 2023 visar att många elever når goda resultat i samtliga delprov. Samtidigt framgår det tydligt att vissa elevgrupper torde ha stora svårigheter att klara kursmålen. Provggruppen vill därför fortsätta att framföra sin oro över de låga resultat som elever på yrkesförberedande program presterar, särskilt avseende den grupp elever som läser kursen svenska som andraspråk 1.

Provggruppen vill avslutningsvis tacka alla engagerade lärare som har skickat in elevlösningar och på andra sätt bidragit med synpunkter på provet. Detta är en viktig del i arbetet med att utveckla de nationella proven.



UPPSALA  
UNIVERSITET

Institutionen för nordiska språk

Gruppen för nationella prov i svenska och svenska som andraspråk

# Sammanställning av lärarenkät för det nationella provet i svenska 1 och svenska som andraspråk 1 vårterminen 2023

Denna sammanställning redovisar resultatet från lärarenkäten till det nationella provet i svenska 1 och svenska som andraspråk 1 vårterminen 2023 med titeln *Vart är vi på väg?*

Lärarenkäten besvarades av sammanlagt 258 lärare. I enkäten framkommer att 66 procent av dessa undervisar i kursen svenska 1, att 11 procent undervisar i kursen svenska som andraspråk 1 och att 22 procent undervisar i båda kurserna. Jämfört med år 2022 har andelen lärare som svarar att de antingen undervisar båda kurserna eller endast svenska som andraspråk 1 minskat från 41 procent till 33 procent.

Av lärarna som besvarat enkäten undervisade totalt 56 procent på yrkesförberedande program, 42 procent på teoretiska program och 2 procent har svarat "Övrigt".

Totalt antal svarande per fråga redovisas i en separat kolumn i respektive tabell och i respektive figur rubrik för figurerna, eftersom det finns ett visst bortfall i flera frågor. Tabeller och figurer i sammanställningen summerar till 99–101 procent på grund av avrundning.

På grund av sekretessbestämmelserna kring provet kan skrivuppgifters rubriker, innehåll och liknande inte röjas.

## Synpunkter på provets innehåll

I följande avsnitt presenteras de svarande lärarnas åsikter om provets innehåll som helhet. I tabell 1 nedan redovisas lärarnas helhetsintryck av provet.

**Tabell 1. Vad tycker du om provet som helhet?**

	Bra	Ganska bra	Ganska dåligt	Dåligt	Antal svar
<b>Andel</b>	45 %	51 %	4 %	0 %	253

Av tabell 1 framgår att en betydande majoritet av de svarande lärarna är positivt inställda till provet som helhet. Sammanlagt 96 procent uppger att provet fungerat *bra* eller *ganska bra*. År 2022 hade 85 procent av de svarande lärarna ett positivt helhetsintryck av provet. År 2023 har alltså den siffran ökat med 11 procentenheter, tillbaka till de nivåer vi sett tidigare år.

De lärare som besvarat enkäten har för varje fråga haft möjlighet att kommentera sitt svar i fritext. De fritextsvar på frågan ovan som rör enskilda delprov behandlas i denna sammanställning under de rubriker som presenterar synpunkter på respektive delprov.

## Synpunkter på lärarinformationen – det gröna häftet

De lärare som besvarat enkäten är nöjda med det gröna häftet med lärarinformation som medföljer proven. Av de 255 som besvarat frågan anser 82 procent att informationen fungerat *bra* och 18 procent att den fungerat *ganska bra*. Bland kommentarerna återkommer synpunkten att det gröna häftet är tydligt och informativt.

## Synpunkter på delprov A: muntlig framställning

Nedan presenteras de svarande lärarnas synpunkter på delprov A. Tabell 2 anger hur de upplever att den gemensamma förberedelsen med eleverna inför delprov A fungerade.

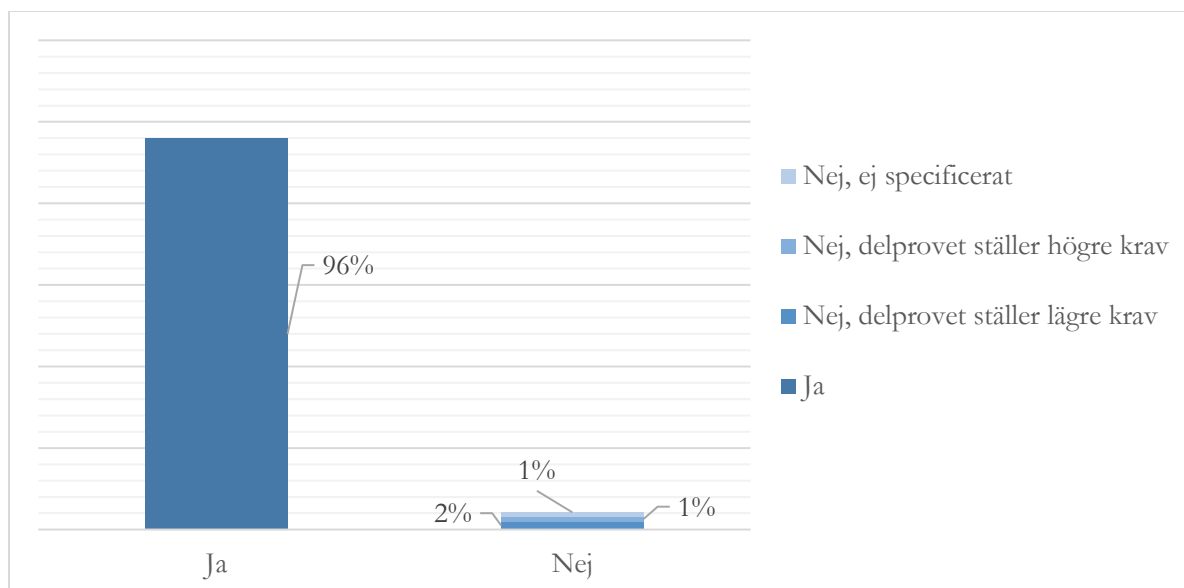
**Tabell 2. Hur fungerade den gemensamma förberedelsen med eleverna inför delprov A?**

	Bra	Ganska bra	Ganska dåligt	Dåligt	Antal svar
<b>Andel</b>	67 %	24 %	8 %	1 %	256

Tabell 2 visar att den stora majoriteten, 91 procent av de svarande lärarna, anser att förberedelsen fungerade *bra* eller *ganska bra*. I fritextsvaren skriver några lärare att delprov A har fungerat i stort sett bra och flera uppskattade temat. En del lärare skriver dock att flera av deras elever hade svårt att komma igång och att bilderna var mindre hjälpsamma.

Några lärare uttrycker att eleverna hade tidsbrist under förberedelsen på grund av att materialet kom för nära inpå provtillfället eller att påsklov och/eller praktik påverkade planeringen negativt. Provggruppen är medvetna om problemet men försöker alltid se till att det blir så bra som möjligt utifrån de faktorer vi kan påverka. Många lärare kommenterar även att fuskrisken har ökat sedan chattrobotar baserade på stora språkmodeller, exempelvis ChatGPT, har gjorts tillgängliga för en bred allmänhet. Detta tas upp mer ingående på sidan 9 i denna sammanställning.

I enkäten efterfrågas också lärarnas uppfattning om huruvida delprovet motsvarar ämnesplanen vad gäller svårighetsgrad. I figur 1 redovisas svarsutfallet.



**Figur 1. Tycker du att delprovet motsvarar ämnesplanen vad gäller svårighetsgrad? Antal svarande: 248 personer.**

Majoriteten av lärarna uppfattar att delprov A motsvarar ämnesplanen vad gäller svårighetsgrad (96 procent) och endast 4 procent svarar nej varav 2 procent anser att delprovet ställer högre krav och en procent att delprovet ställer lägre krav. 1 procent specificerar ej sitt svar.

I tabell 3 nedan redovisas lärarnas svar på hur väl instruktionen till delprov A fungerade.

**Tabell 3. Hur fungerade instruktionen till delprov A?**

	Bra	Ganska bra	Ganska dåligt	Dåligt	Antal svar
<b>Andel</b>	71 %	25 %	3 %	0 %	258

Som framgår av tabell 3 är de allra flesta lärarna nöjda med delprovets instruktioner. Av de 258 lärare som besvarar frågan uppger 96 procent att instruktionen fungerat *bra* eller *ganska bra*. En majoritet av lärarna, 94 procent, anser att eleverna haft *stor* eller *ganska stor* nytta av ämnesförslagen för delprov A, vilket redovisas i tabell 4 nedan.

**Tabell 4. Hur stor nytta hade eleverna av ämnesförslagen?**

	Stor	Ganska stor	Ganska liten	Liten/Ingen alls	Antal svar
<b>Andel</b>	46 %	48 %	6 %	0 %	257

I tabell 5 presenteras lärarnas åsikter om det bedömningsunderlag som medföljer delprov A.

Tabell 5. Hur fungerade bedömningsunderlaget vid bedömningen av elevlösningarna?

	Bra	Ganska bra	Ganska dåligt	Dåligt	Antal svar
Bedömningsmatriser	76 %	23 %	1 %	0 %	256
Kommentarer till bedömningsmatriser	70 %	29 %	1 %	0 %	248

Tabell 5 visar att en betydande majoritet av de svarande lärarna anser att både bedömningsmatriser och kommentarer till bedömningsmatriser fungerar *bra* eller *ganska bra* vid bedömningen av elevernas anföranden. Av fritextsvaren framgår en önskan om att uppdatera och utöka antalet inspelade exempel som finns i ”Bedömningsstöd och kartläggningsmaterial”. Detta är något som provgruppen arbetar med, och uppdaterade elevtal kommer att finnas tillgängligt i samband med provet november 2023.

## Synpunkter på texthäftet

I tabell 6 sammanställs lärarnas synpunkter på texthäftet till delprov B och C.

Tabell 6. Vad anser du om texturvalet?

	Bra	Ganska bra	Ganska dåligt	Dåligt	Antal svar
Andel	54 %	40 %	6 %	0 %	254

Tabell 6 visar att den stora merparten av lärarna är nöjda med texturvalet. 54 procent anser att urvalet är *bra*, och 40 procent tycker att det är *ganska bra*. I fritextsvaren skriver flera lärare att de uppskattade texterna. Några framhåller att deras elever, särskilt SVA-elever, tyckte att de var för svåra. Texten som handlade om digitala städer nämns som svårast.

I det slutgiltiga urvalet av texter till ett prov utgår provgruppen från flera olika aspekter, till exempel texternas ämnesinnehåll och genre samt svårighetsgrad och ordantal. Sammansättningen av texter syftar till att utgöra ett lämpligt underlag för uppgifter till både delprov B och delprov C. Samtliga texter är noggrant utprovade och resultaten av dessa utprovningar är jämförbara med tidigare års prov.

## Synpunkter på delprov B: läsförståelse

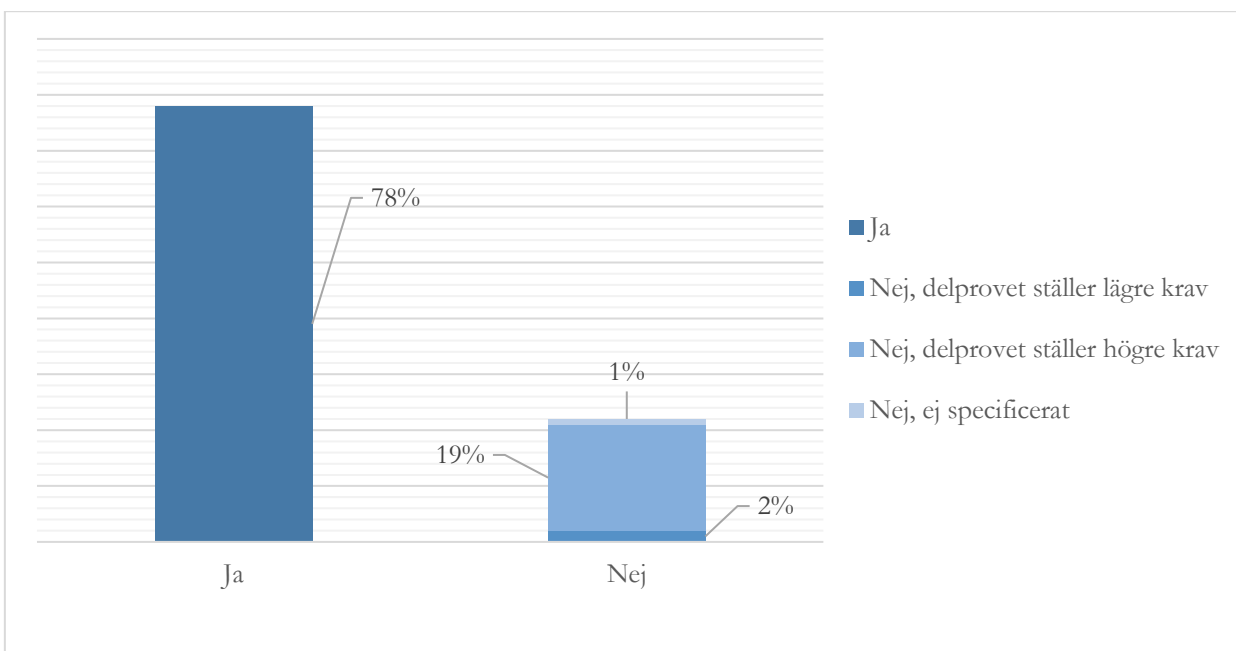
Nedan presenteras de svarande lärarnas synpunkter på delprov B. I tabell 7 framgår deras uppfattning om hur den gemensamma förberedelsen inför delprov B fungerade.

Tabell 7. Hur fungerade den gemensamma förberedelsen med eleverna inför delprov B?

	Bra	Ganska bra	Ganska dåligt	Dåligt	Antal svar
Andel	70 %	24 %	5 %	1 %	257

Enligt enkäten anser 94 procent av de svarande lärarna att förberedelsen inför delprov B fungerade *bra* respektive *ganska bra*. Likt tidigare år efterfrågas fler exempel som stöd i förberedelserna, gärna i form av fullständiga exempelprov. Av upphovsrättsliga skäl är det inte möjligt att publicera samtligt frisläppt material på webben, men exempel på uppgifter finns på provgruppens webbplats [www.natprov.nordiska.uu.se/kurs1/exempel](http://www.natprov.nordiska.uu.se/kurs1/exempel). Provggruppen vill även uppmärksamma att det finns ett antal äldre nationella prov där sekretessen har gått ut. Lärare kan också anmäla sina undervisningsgrupper till de utprövningar av läsförståelseuppgifter som genomförs vid ett flertal tillfällen per år. Se [www.natprov.nordiska.uu.se/gymnasiet/utprovning](http://www.natprov.nordiska.uu.se/gymnasiet/utprovning) för mer information om detta.

I enkäten efterfrågas också lärarnas uppfattning om huruvida delprovet motsvarar ämnesplanen vad gäller svårighetsgrad. I figur 2 redovisas svarsutfallet.



Figur 2. Tycker du att delprovet motsvarar ämnesplanen vad gäller svårighetsgrad? Antal svarande: 255 personer.

Av figur 2 framgår att 78 procent av de svarande lärarna tycker att delprovet motsvarar ämnesplanen vad gäller svårighetsgrad, och av de 22 procent som svarar *Nej* tycker de flesta att delprovet ställer högre krav än ämnesplanen. I fritextsvaren lyfter några lärare att uppgifterna och texterna var svårare än tidigare år samt andra läsförståelseprov som eleverna har gjort. Jämfört med år 2022 är det en större andel lärare som

tycker att delprovet motsvarar ämnesplanen gällande svårighetsgrad, då andelen lärare som svarar *Ja* ökat från 67 procent till 78 procent.

Vidare får lärarna svara på huruvida delprovet innehöll en rimlig textmängd för eleverna.

**Tabell 8. Innehöll delprovet en rimlig textmängd för eleverna att bearbeta på den angivna tiden?**

	<b>Ja</b>	<b>Nej</b>	<b>Antal svar</b>
<b>Andel</b>	89 %	11 %	257

Av tabellen framgår att en betydande majoritet av lärarna anser att textmängden i provet var rimlig. Av de som har svarat *Nej* anger några lärare att texterna var för långa och svåra för deras elever. Detta gäller särskilt för elever som läser kursen svenska som andraspråk samt elever med koncentrationssvårigheter, enligt kommentarerna som lärarna har lämnat. Tiden för genomförandet är 120 minuter i kursen svenska 1 och 180 minuter i kursen svenska som andraspråk 1. För elever i behov av anpassningar kan tiden för genomförandet utökas, men den sammanlagda tiden bör inte uppgå till mer än fyra timmar. Se det gröna häftet *Lärarinformation* för mer information om tillåtna anpassningar.

I enkäten efterfrågas också hur lärarna uppskattar att deras elever upplevde formuleringarna i delprovets uppgifter. I tabell 9 redovisas svarsutfallet av denna fråga.

**Tabell 9. Hur upplevde dina elever formuleringarna i läsuppgifterna?**

	<b>Tydliga</b>	<b>Ganska tydliga</b>	<b>Ganska otydliga</b>	<b>Otydliga</b>	<b>Antal svar</b>
<b>Andel</b>	23 %	58 %	17 %	2 %	255

När lärarna ombeds uppskatta hur eleverna uppfattade läsuppgifterna svarar 81 procent att de uppfattades som *tydliga* eller *ganska tydliga*, vilket är en ökning från de 67 procent som svarade så år 2022. Bland de lärare som svarar att deras elever upplevde formuleringarna som *ganska otydliga* respektive *otydliga* skriver några att eleverna upplevde uppgifterna som utmanande, främst elever som läser svenska som andraspråk.

I enkäten ställs också frågan om hur väl bedömningsunderlaget fungerade vid bedömningen.

**Tabell 10. Hur fungerade bedömningsunderlaget vid bedömning av elevlösningarna?**

	<b>Bra</b>	<b>Ganska bra</b>	<b>Ganska dåligt</b>	<b>Dåligt</b>	<b>Antal svar</b>
<b>Andel</b>	78 %	20 %	2 %	0 %	255

Tabell 10 visar att av 255 svarande anger 98 procent att det har fungerat *bra* respektive *ganska bra*. I fritextsvaren lyfter flera lärare fram att bedömningsunderlaget var tydligt och konkret.



## Synpunkter på delprov C: skriftlig framställning

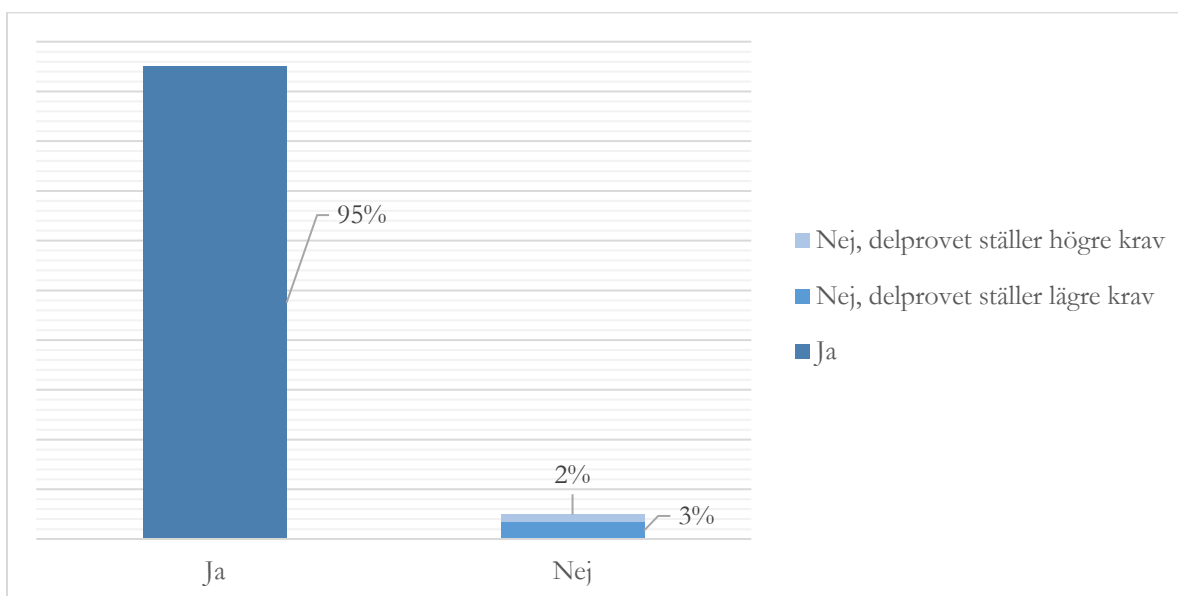
I följande avsnitt presenteras de svarande lärarnas åsikter om delprov C. I tabell 11 redovisas deras uppfattning om hur de gemensamma förberedelserna inför delprovet fungerade.

Tabell 11. Hur fungerade den gemensamma förberedelsen med eleverna inför delprov C?

	Bra	Ganska bra	Ganska dåligt	Dåligt	Antal svar
Andel	73 %	24 %	3 %	0 %	257

En stor andel av lärarna, 97 procent, anser att förberedelsen fungerade *bra* eller *ganska bra* i deras undervisningsgrupper. I de fall förberedelsen gått sämre uppges främst tidsbrist som orsak.

I enkäten efterfrågas också lärarnas uppfattning om huruvida delprovet motsvarar ämnesplanen vad gäller svårighetsgrad. I figur 3 redovisas svarsutfallet.



Figur 3. Tycker du att delprovet motsvarar ämnesplanen vad gäller svårighetsgrad? Antal svarande: 253 personer.

Av svaren framgår att 95 procent tycker det, medan 5 procent inte tycker det. Av dessa 5 procent svarade drygt två femtedelar att delprovet ställer *högre* krav än ämnesplanen, och knappt tre femtedelar att det ställer *lägre* krav.

Lärarna fick även svara på i hur hög utsträckning texthäftet fungerade som underlag för skrivuppgifterna. Av 254 svarande anser 42 procent att texterna fungerade i *stor* utsträckning och 53 procent att de fungerade i *ganska stor* utsträckning. En klar majoritet av de svarande lärarna anser således att texthäftet fungerar som underlag för skrivuppgifterna. Bland de kritiska kommentarerna framkom synpunkter kring att textunderlaget varierade i svårighetsgrad, till exempel att texten om digitala städer, tillhörande uppgift 4, var svår för flera elever.

De fyra uppgifterna i delprov C upplevs av 68 procent av de 243 svarande lärarna som likartade i svårighetsgrad och karaktär. Av de kritiska lärarna anger flera att uppgift 1 var lättast och att uppgift 4 var svårast. Generellt skriver många lärare att de uppgifter som byggde på faktatexter var svårare för eleverna.

Några tycker även att uppgift 2 och 3 var något svårare än uppgift 1, samt att många av deras elever valde uppgift 1.

De flesta lärare anser att bedömningsunderlaget har fungerat bra vid bedömningen av elevlösningarna. I tabell 12 nedan presenteras lärarnas uppfattningar om bedömningsmatriserna och de bedömda elevlösningarna som utgjorde bedömningsunderlaget till delprov C.

**Tabell 12. Hur fungerade bedömningsunderlaget vid bedömningen av elevlösningarna?**

	<b>Bra</b>	<b>Ganska bra</b>	<b>Ganska dåligt</b>	<b>Dåligt</b>	<b>Antal svar</b>
<b>Bedömningsmatriser</b>	76 %	22 %	1 %	1 %	257
<b>Uppgiftsbeskrivningar</b>	76 %	23 %	0 %	1 %	257
<b>Bedömda elevlösningar</b>	54 %	37 %	6 %	3 %	255
<b>Kommentarmaterial</b>	66 %	30 %	3 %	1 %	253

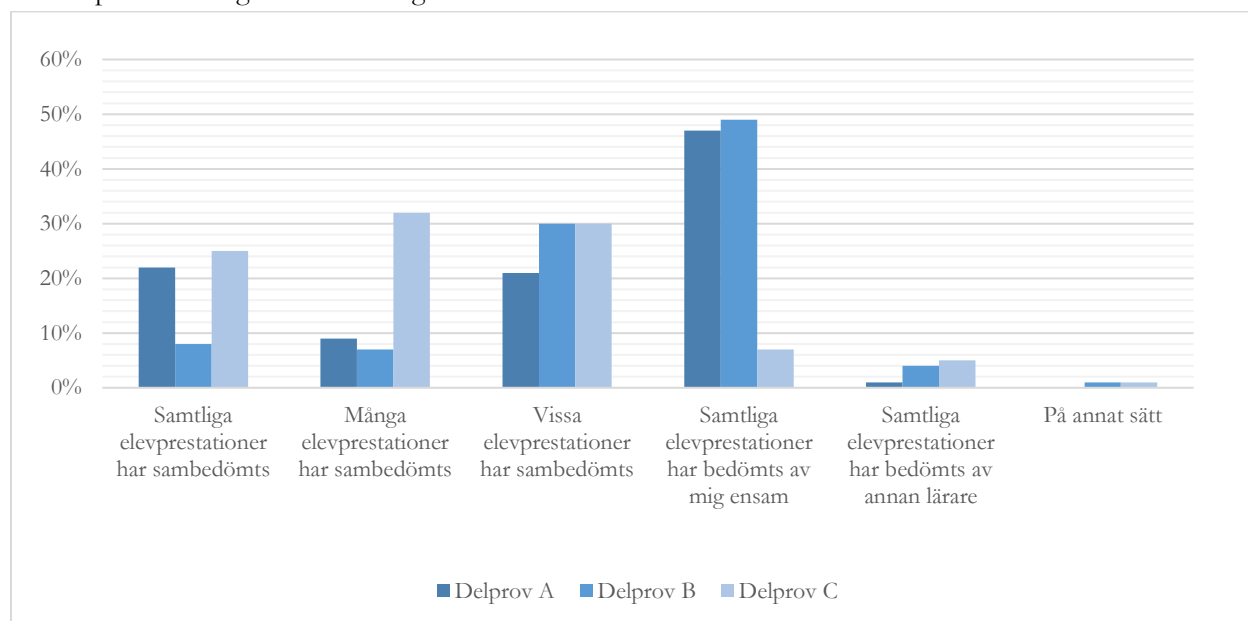
Enligt tabell 12 framgår att en klar majoritet av de svarande lärarna anser att bedömningsunderlaget fungerar *bra* eller *ganska bra*. Bedömningsmatriser, uppgiftsbeskrivningar och kommentarmaterial uppskattas av de allra flesta. Likaså uppskattas de bedömda elevlösningarna av en majoritet av lärarna, även om viss kritik också finns. I fritextsvaren tar de kritiska lärarna bland annat upp önskemål om ytterligare bedömningsexempel så att alla uppgifter har exempel på samtliga betygssteg. Framför allt efterfrågas fler bedömda elevlösningar för kursen svenska som andraspråk 1.

Från och med provet i november 2023 kommer eleverna att få välja mellan tre uppgifter i stället för fyra. I vårprovet 2024 kommer totalt fem elevlösningar per uppgift att visas i häftet *Bedömningsanvisningar Delprov B&C*, med fördelningen tre lösningar från kursen svenska 1 och två lösningar från kursen svenska som andraspråk 1. Därmed kommer fler bedömda lösningar från kursen svenska som andraspråk 1 att visas. Tyvärr kan önskemålet om att ge exempel på samtliga betygssteg till alla uppgifter inte tillgodoses då utrymmet i häftet *Bedömningsanvisningar Delprov B&C* fortsatt är begränsat. Vad beträffar aspekten Innehåll rekommenderar provgruppen läsning av analyserna i både svenska 1 och svenska som andraspråk 1, eftersom betygskraven för denna aspekt är desamma i båda kurserna.

Provgruppen hänvisar också till bedömningsexempel på webbplatsen <https://www.natprov.nordiska.uu.se/kurs1/exempel/>.

## Andra synpunkter på provet

Enkätens avsnitt om andra aspekter på provet avser bland annat hur de olika delproven har bedömts. Svaren på denna fråga redovisas i figur 4.



**Figur 4. Hur har provet bedömts? Antal svarande: 258 (delprov A), 256 (delprov B), och 257 (delprov C).**

Av figur 4 framgår att många lärare bedömer delprov A och B i huvudsak på egen hand medan sambedömning i delprov C förekommer oftare. Sammanlagt 87 procent av de lärare som besvarat enkäten har i år arbetat med sambedömning av delprov C i någon mån. För delprov A och B är motsvarande andel 52 procent respektive 45 procent.

Lärarna har också fått besvara frågan om hur provet har fungerat för elever med funktionsnedsättning. Av de lärare som undervisar dessa elever anser 32 procent att provet fungerade *bra* och 54 procent att provet fungerade *ganska bra*. Vidare anser 11 procent att provet fungerade *ganska dåligt* för dessa elever och 4 procent att det fungerade *dåligt*. En jämförelse över tid av svaren på denna fråga presenteras i tabell 13 nedan. Andelar och antal svar har beräknats på samma sätt som ovan och redovisas endast utifrån de som svarat att frågan är aktuell för dem.

**Tabell 13. Jämförelse över tid gällande frågan "Hur har provet fungerat för elever med funktionsnedsättning?"**

	Bra	Ganska bra	Ganska dåligt	Dåligt	Antal svar
2017	45 %	50 %	4 %	1 %	197
2018	46 %	45 %	5 %	4 %	237
2019	36 %	44 %	15 %	4 %	165
2022	30 %	47 %	19 %	4 %	210
2023	32 %	54 %	11 %	4 %	199

Tabellen visar att utfallet i enkäterna från 2023 stämmer någorlunda väl överens med 2022 och 2019, men andelen lärare som anser att provet har fungerat *ganska dåligt* eller *dåligt* för elever med funktionsnedsättning har ökat en del sedan 2017 och 2018 (proven 2020 och 2021 utgick pga pandemin). Provggruppen beklagar att provet har fungerat sämre för elever med funktionsnedsättning, men konstaterar att det inte har skett några förändringar i fråga om vilka anpassningar som är tillåtna sedan 2017. Avgörande för vilka anpassningar som kan tillåtas är huruvida provet fortfarande prövar de kunskaper och de förmågor som respektive delprov avser pröva. Se kapitlet ”Allmän information” i häftet *Lärarinformation*.

I årets enkät har frågan ovan följts av följdfrågan ”Vilka anpassningar har gjorts för elever med funktionsnedsättning?”. Det vanligaste är att ange förlängd provtid (23 procent), anförande inför en mindre grupp åhörare (19 procent) samt tillgång till inläst material (22 procent) som exempel på anpassningar. Det är också vanligt att delprov utförs i annan skrivsal (18 procent).

I enkäten ombeds lärarna även att uppskatta hur stor risken för fusk är på de tre delproven. I tabell 14 nedan redovisas svaren.

**Tabell 14. Hur stor är risken för fusk i samband med ...**

	Stor	Ganska stor	Ganska liten	Liten/Ingen alls	Antal svar
... delprov A	44 %	24 %	21 %	11 %	258
... delprov B	1 %	5 %	44 %	50 %	257
... delprov C	2 %	2 %	46 %	51 %	257

Delprov A bedöms vara det delprov som innebär störst risk för fusk. Av de svarande lärarna anser 68 procent att risken är *stor* eller *ganska stor*, vilket är en markant ökning från 36 procent år 2022. Problemet ligger, enligt flertalet kommentarer, i att förberedelserna för det muntliga framförandet ofta sker utanför lektionstid.

Precis som många av de svarande lärarna påtalar har tillgången till chattrobotar baserade på stora språkmodeller, exempelvis ChatGPT, ökat fuskrisken betydligt. Sådana verktyg skapar nya förutsättningar för skolarbetet, däribland bedömning i skolan. Redan i provet november 2023 lanseras en ny provbetygsmodell för hela det nationella provet. En av komponenterna i modellen är en ny bedömningsmatris för det muntliga delprovet. I denna bedömningsmodell är det holistiska perspektivet starkare framlyft än tidigare, vilket innebär att det tydligare framgår i bedömningsmatrisen och dess kommentarer att det är själva genomförandet av talet som ska avgöra bedömningen. Den elev som har hämtat sitt manus på internet men inte bearbetat innehåll och språk och gjort det till sitt får svårare att i bedömningen dra nytta av detta manus. Elevens språk bedöms till exempel inte som en enskild aspekt, utan språk kvaliteten bedöms tillsammans med framförandet, som en del av genomförandet. Avancerade ord eller ett tänkvärdt bildspråk ger bara utdelning om de används så att de faktiskt höjer kvaliteten vid genomförandet. På samma sätt som förut kan lärare samla in manus i syfte att förebygga plagiat.

Skolverket kommer att återkomma med ytterligare information om förändringar av delproven i muntlig framställning.

Risken för fusk anses vara minst vid delprov C, då eleven fortfarande måste producera en text på plats även om hen skulle ha sett uppgiften i förväg. Dessutom används programvara på elevdatorerna för att förhindra att eleverna kan komma ut på internet under provets gång.

På enkätens fråga om i vilken utsträckning bedömningens olika steg fungerar som stöd för betygssättningen svarar lärarna enligt tabell 15 nedan.

Tabell 15. I vilken utsträckning fungerar bedömningens olika steg som stöd för att betygssätta dina elever utifrån de betygsriterier som delprovet speglar?

	Stor	Ganska stor	Ganska liten	Liten/ Ingen alls	Antal svar
Aspektbedömning (i delprov A)	35 %	49 %	14 %	2 %	258
Aspektbedömning (i delprov C)	36 %	55 %	8 %	1 %	258
Delprovsbetyg	38 %	55 %	7 %	0 %	256
Sammanvägt provbetyg	30 %	49 %	17 %	3 %	254

Enligt enkätsvaren används aspektbedömningen (i delprov A och C), samt delprovsbetygen i något större utsträckning än det sammanvägda provbetyget. Av de svarande lärarna anger 84 procent (delprov A) respektive 91 procent (delprov C) att aspektbedömningen fungerar som stöd i *stor* eller *ganska stor* utsträckning. Motsvarande andel för delprovsbetygen är 93 procent. Vidare fungerar det sammanvägda provbetyget som stöd vid betygssättning i *stor* eller *ganska stor* utsträckning enligt 79 procent av lärarna. De som menar att det sammanvägda provbetyget inte fungerar som stöd i betygssättningen lyfter bland annat fram att faktorer som provstress kan få det sammanvägda provbetyget att avvika från elevens prestation under läsåret. Andra kritiserar att ett delprovsbetyg kan väga upp ett annat och därmed ge ett högre sammanvägt provbetyg.

I slutet av enkäten har lärarna haft möjlighet att uttrycka ytterligare synpunkter på provet. Liksom tidigare framhåller några lärare tidsbrist relaterat till påsklov och sena leveranser av provmaterial. I övrigt skriver flera lärare att de nationella proven i svenska 1 och svenska som andraspråk 1 är bra underlag för betygssättningen.

Provgruppen vill tacka för samtliga svar och betonar att enkätsvaren läses med stort intresse och tas i beaktande inför arbetet med kommande prov samt förs vidare till vår uppdragsgivare, Skolverket.