



UPPSALA
UNIVERSITET

Institutionen för nordiska språk
Gruppen för nationella prov i svenska och svenska som andraspråk

Resultatrapport

Ord som stör och berör, nationellt prov i svenska 3 och svenska som andraspråk 3 vt 2023

1. INLEDNING

Det nationella provet i kurserna i svenska 3 och svenska som andraspråk 3 vårterminen 2023 hade titeln *Ord som stör och berör* och handlade om lyrik. Det var det 29:e i ordningen efter skolreformen 2011, och det åttonde ordinarie vårprovet.

I den här rapporten presenteras provgruppens analys av det preliminära resultatet baserat på inskickade elevlösningar från landets svensklärare. Först redovisas betygsutfallet i svenska 3 och därefter behandlas resultaten för de elever som läser svenska som andraspråk 3. Det görs också vissa jämförelser med resultaten från tidigare prov.

Med något undantag är siffrorna i den löpande texten avrundade till heltal, och vid de enskilda beräkningarna har elevlösningar där lärarens bifogade uppgifter är ofullständiga eller felaktiga exkluderats. De sammanlagda procentuppgifterna uppgår därför inte alltid till 100. Det kan noteras att Skolverkets nationella statistik sedan 2018 enbart inkluderar elever på högskoleförberedande program, vilket försvårar en jämförelse mellan det insamlade materialet och hur det ser ut i riket.

Det aktuella provet omfattas av sekretess till och med 2033-06-30, och därför beskrivs inte elevuppgifter, källtexter eller annan provspecifik information närmare.

1.1 DET INSAMLADE MATERIALET

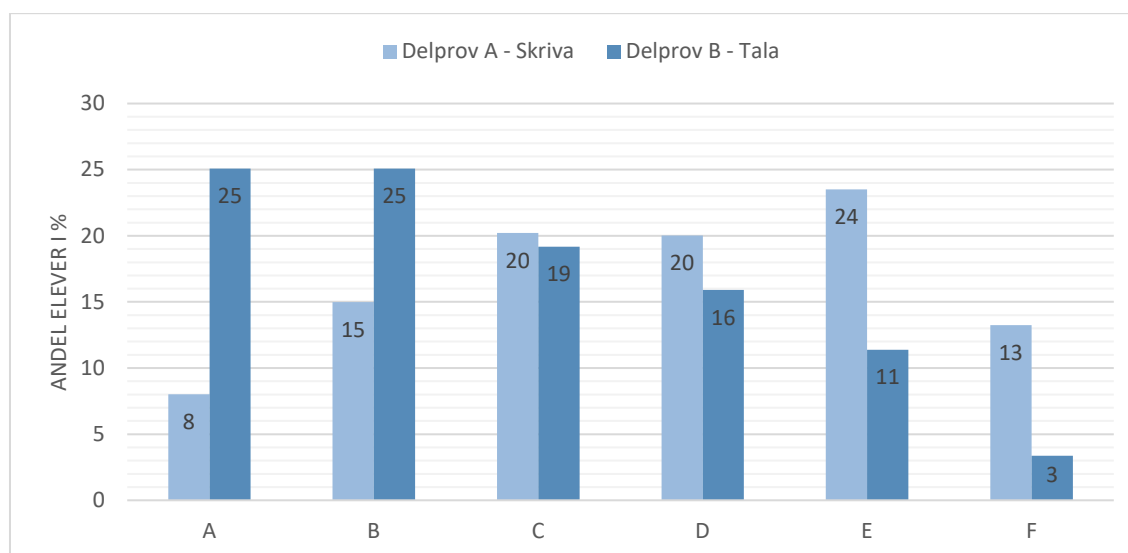
Insamlingen har gjorts med hjälp av lärare runt om i Sverige, vilka bidragit genom att skicka in lösningar från elever födda ett visst datum varje månad (svenska 3) eller vissa månader (svenska som andraspråk 3). Provggruppen tackar alla lärare för deras arbete med detta. Totalt registrerades 1500 inskickade elevlösningar, fördelade på 1000 i svenska 3 och 500 i svenska som andraspråk 3, och det är dessa lösningar som ligger till grund för den här rapporten. Ibland saknas dock enskild information om eleven eller hens provresultat i det inskickade materialet, och beräkningarna bygger i dessa fall på ett något lägre antal.

I rapporten redovisas de olika kurserna separat, eftersom andelen elever som följer ämnesplanen i svenska som andraspråk är betydligt större i det insamlade materialet än i realiteten (normalt runt 8 procent). Det nationella provet i kurs 3 är obligatoriskt endast för högskoleförberedande program och följaktligen är denna grupp störst i materialet. I svenska 3 är 93 procent av elevlösningarna skrivna på högskoleförberedande program och i svenska som andraspråk 3 är 84 procent av provlösningarna skrivna på högskoleförberedande program. Bara 22 av de registrerade lösningarna är skrivna på komvux, uteslutande sva-elever. Av samtliga elevlösningar är 52 procent genomförda av kvinnor och 48 procent genomförda av män.

2. PROVRESULTAT OCH SAMMANVÄGT PROVBETYG

2.1 SVENSKA 3

Figur 1 visar betygsfördelningen för svenska 3 uppdelat på delprov A respektive delprov B.

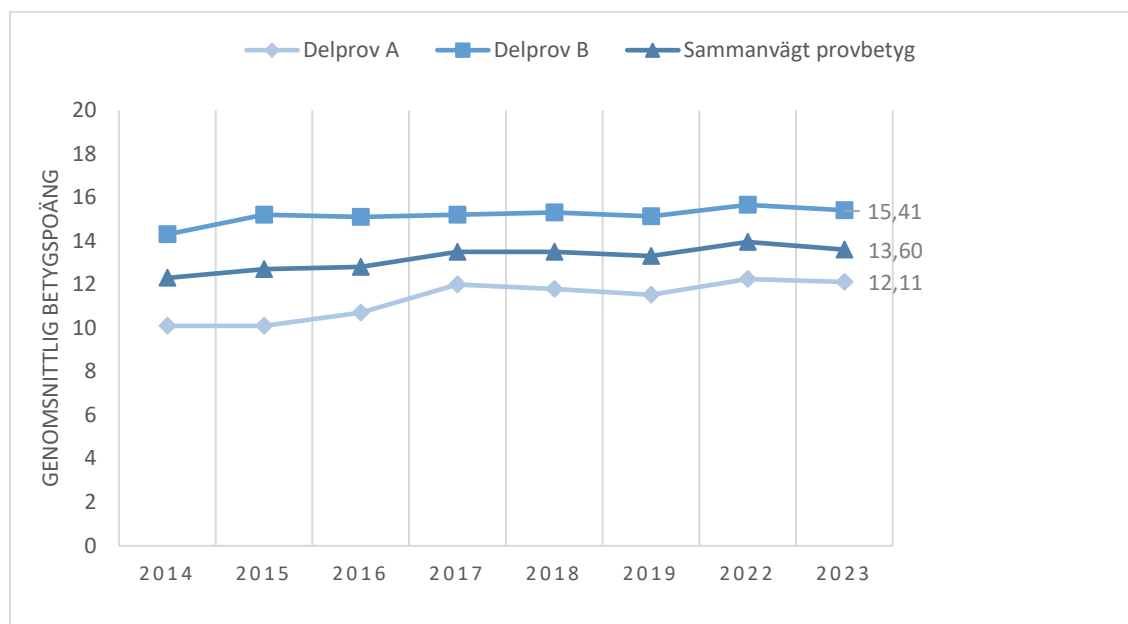


Figur 1. Betygsfördelning för delprov A och delprov B (svenska 3).

I delprov A är det totalt sett många elever, sammanlagt 23 procent, som nått något av de högsta betygen A eller B. Samtidigt är det relativt många som blivit underkända i delprovet,

och det enskilt vanligaste betyget är E. Förändringarna jämfört med tidigare prov är på det hela taget små, med en liten nedgång enbart i jämförelse med 2022.

Omräknat i genomsnittlig betygspoäng har delprov A:s resultat i svenska 3 stigit räknat från det första kursprovet som genomfördes i stor skala, då betygspoängen var 10,1 (vt 2014). För vt 2022 – det förra ordinarie provet som genomfördes i stor skala – var motsvarande siffra 12,2. Som man ser i figur 2 nedan är utvecklingen liknande vad gäller delprov B.¹



Figur 2: Delprovsbetyg omräknade till betygspoäng svenska 3 2014–2019, 2022–2023.

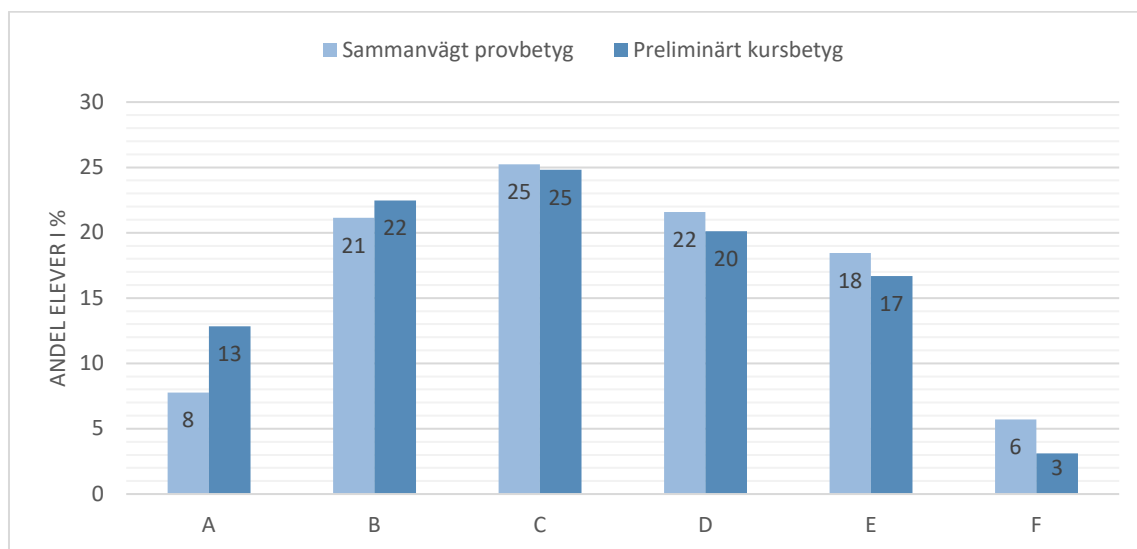
Trots de senaste årens förbättringar i resultat jämfört med de första proven når alltså en grupp elever som läser svenska 3 inte kunskapskraven vad gäller vetenskapligt skrivande sett enbart till resultatet i det nationella provet (figur 1). Genom lärarenkäter finns viss information rörande vilka kriterier dessa elever inte uppfyller. De flesta lärare anger att det är olika aspekter av källhanteringen som eleverna inte klarat av. Andra vanliga svar handlar om att eleverna har misslyckats med att följa instruktionerna, att anpassa sig till det vetenskapliga skrivandet eller med att nå upp till de språkliga kraven. Studerar man resultatet för de tre olika aspekter som ingår i delprov A är det följdriktigt bedömningsaspekten Innehåll och källhantering som har högst andel F: 12 procent. För aspekterna Disposition och sammanhang och Språk och stil är motsvarande siffra 5 respektive 7 procent. Jämfört med tidigare är dessa siffror nästan oförändrade.

Delprov B, den muntliga delen, är den del där eleverna presterat bäst. Av eleverna fick 25 procent A, 25 procent fick B, 19 procent fick C, 13 procent fick D, 11 procent fick E och 3 procent fick det underkända betyget F (se figur 1). De fyra aspekterna verkar vara ganska jämna i svårighetsgrad. Innehålls- och dispositionsaspekterna genererar dock fler A än de som rör

¹ Graferna ska i första hand ses som en illustration av fördelningen av olika betyg, då ett medelvärde inte enkelt kan beräknas på meritpoängen.

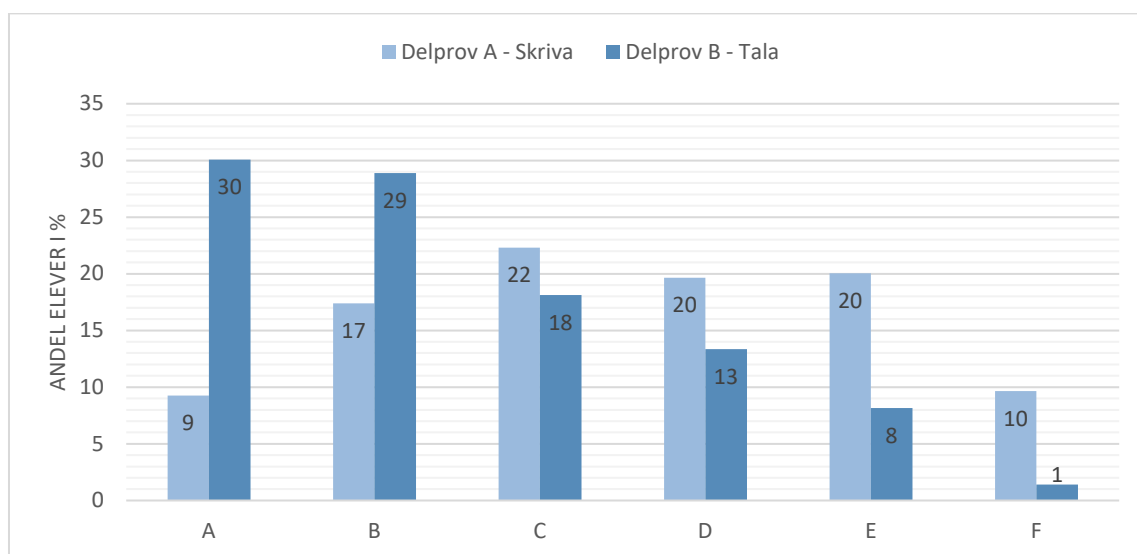
språk och framförande. Jämfört med provet vt 2022 är resultatet för delprov B i svenska 3 något lägre än föregående år, men det är likväl det näst högsta uppmätta värdet sedan provets införande.

Nedan visas en jämförelse mellan det sammanvägda provbetyget och det preliminära kursbetyget som läraren anger vid insamlingen (figur 3).



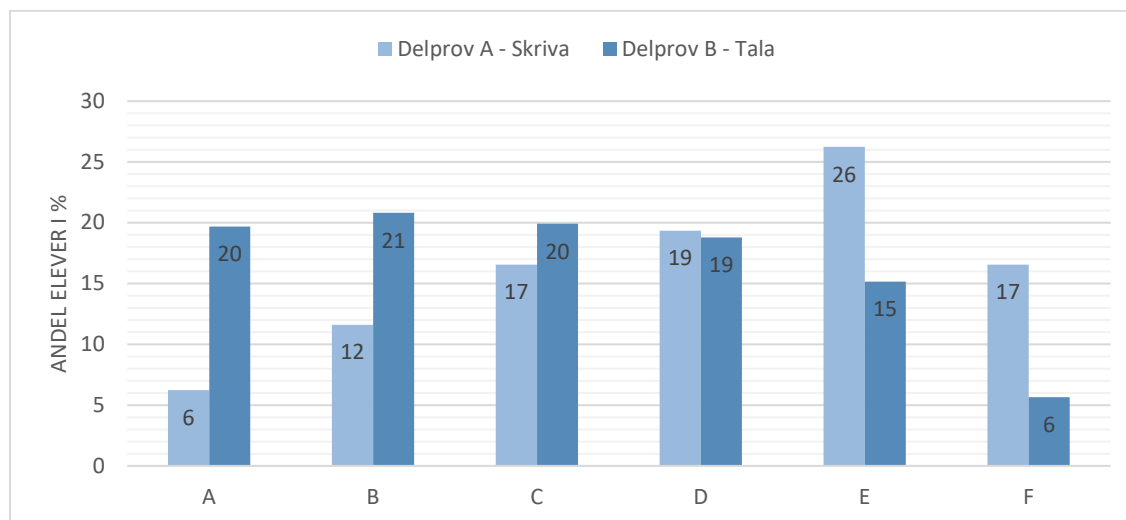
Figur 3. Sammanvägt provbetyg och preliminärt kursbetyg (svenska 3).

Jämförelsen visar att sammanvägt provbetyg och angivet preliminärt kursbetyg i stora drag överensstämmer. De preliminära kursbetygen ligger högre än provbetygen för betygen A och B, men lägre för D, E och F. Andelen elever med A eller B som preliminärt kursbetyg i svenska 3 är tämligen hög – 35 procent – men samtidigt lägre än 2022 (37 procent), 2018 (36 procent) och 2017 (39 procent).



Figur 4. Betygsfördelning för kvinnor (svenska 3).

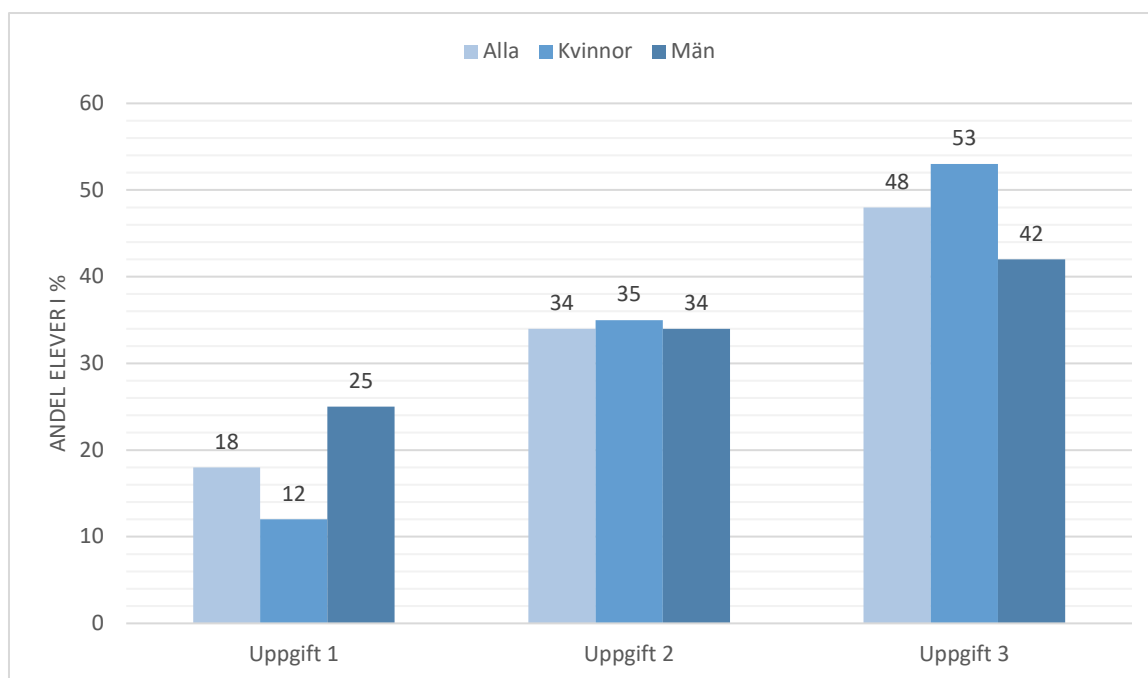
Kvinnor når högre resultat än män oavsett delprov. Kvinnorna klarar sig allra bäst i delprov B med en jämn och hög fördelning på de högsta betygen: 30 procent A, 29 procent B och 22 procent C (figur 4 ovan). För en kvinna är alltså A och B de klart vanligaste betygen i delprov B, medan C är vanligast i delprov A.



Figur 5. Betygsfördelning för män (svenska 3).

Betydligt färre män än kvinnor når de högsta nivåerna i delprov A, samtidigt som andelen underkända i samma delprov är klart högre (figur 5). I delprov A är det enskilt vanligaste betyget E (26 procent) men andelen män som inte klarar minst betyg E i delprovet i skriftlig framställning är alltjämt relativt stor (17 procent; tre procentenheter lägre än 2022). I delprov B är det emellertid bara 5 procent av männen som får betyget F. Många av männen når A och B i muntlig framställning (totalt 41 procent, en uppgång med fyra procentenheter sedan 2022 och tio procentenheter sedan 2019).

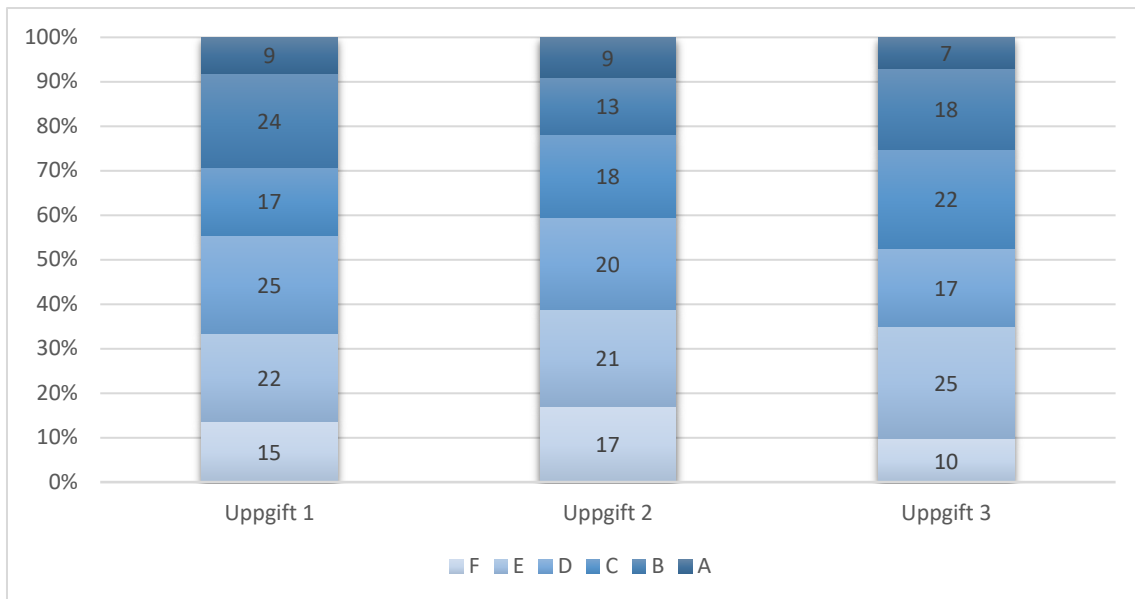
Delprov A kan även studeras utifrån val av uppgift. Uppgift 3 var populärast, vilket kan utläsas i figur 6. Den valdes av 48 procent av eleverna medan Uppgift 2 valdes av 34 procent av eleverna och Uppgift 1 av 18 procent.



Figur 6. Andelen elevlösningar fördelade på uppgift och kön (svenska 3).

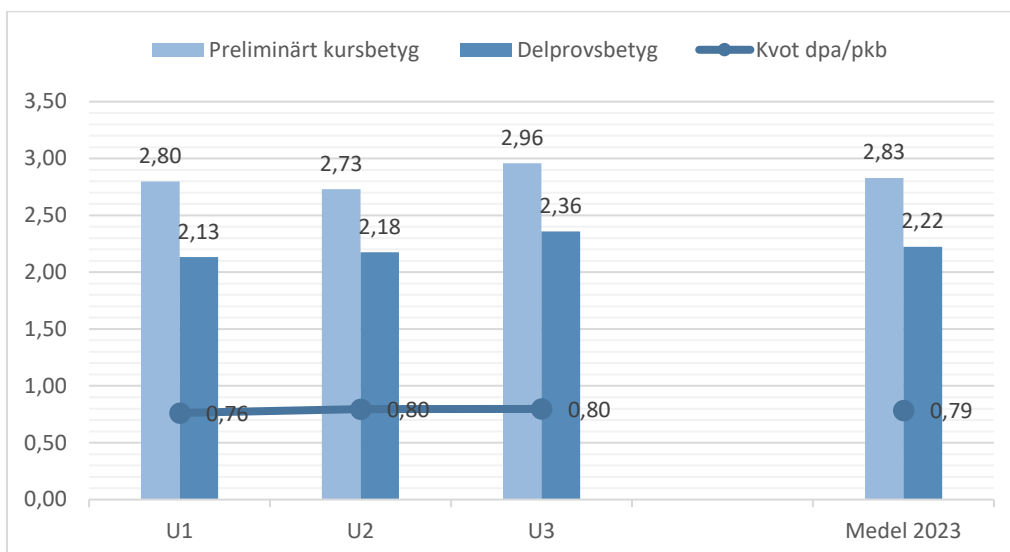
Uppdelat på kön är den inbördes rangordningen av uppgifterna lika för kvinnor och män. Det är ändå viss skillnad mellan könen vad gäller valet; männen visar en något jämnare fördelning, och få kvinnor har valt Uppgift 1. I lärarenkäten pekar många fritextkommentarer ut källtexterna till Uppgift 3 som lättare än de andra uppgifternas, vilket kan vara en förklaring. Det ska dock påpekas att det inte är ovanligt med en ojämn fördelning mellan de tre alternativen. För vårproven 2016–2022 säger statistiken att den populäraste uppgiften samlar 50 procent av eleverna, medan de andra två uppgifterna lockar 30 respektive 20 procent. Fördelningen vt-2023 påminner i hög grad om denna profil.

Figur 7 nedan visar betygsutfallet i de olika valbara uppgifterna. Den "lättare" Uppgift 3 har mycket riktigt en mindre andel F, men samtidigt förefaller det vara Uppgift 1 som genererat höga betyg med 32 procent A och B. Figuren tar dock inte hänsyn till vilka elever som valt respektive uppgift, och i vissa betygsspann är antalet elever i underlaget lågt.



Figur 7. Betygsutfall fördelat på uppgift (svenska 3).

Ett sätt att få en bättre uppfattning om svårighetsgraden är att relatera resultatet för varje uppgift till dess elevgrupps färdigheter i svenskämnet, angett som genomsnittligt preliminärt kursbetyg. Figur 8 nedan visar i vilken utsträckning eleverna som valt en viss uppgift når sin tänkta potential i delprov A.



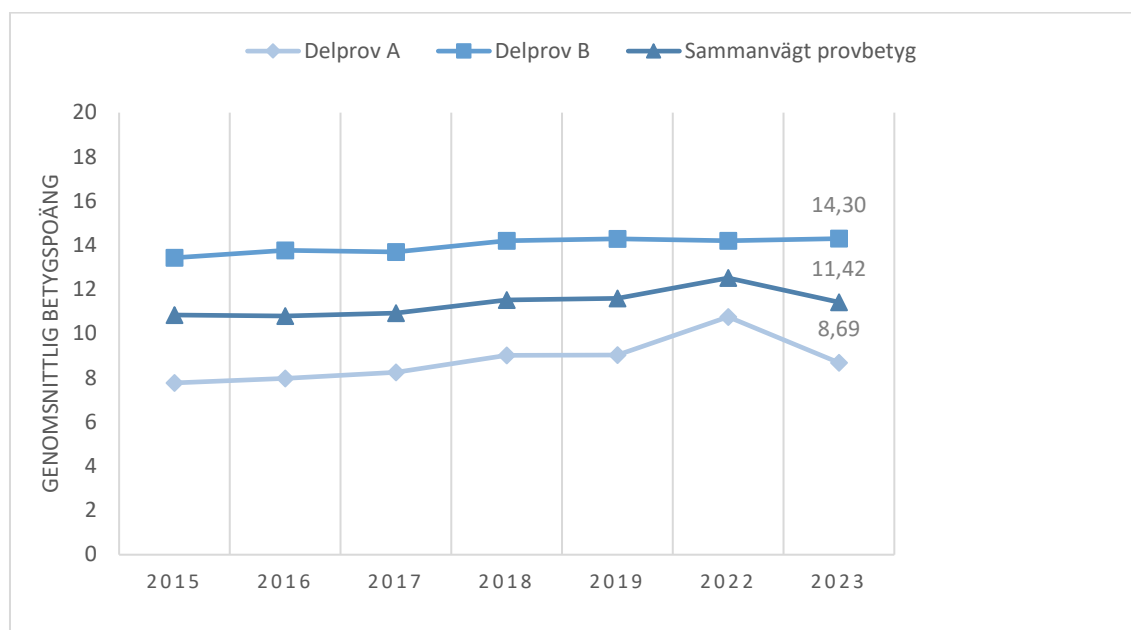
Figur 8. Preliminärt kursbetyg, delprovsbetyg och kvot (svenska 3).

I figur 8 har betygen F–A omvandlats till poängen 0–5 och sedan har medelresultatet beräknats för varje uppgift. Det framgår då att elevunderlaget skiljer sig åt mellan uppgifterna. Uppgift 3, som alltså i lärarenkäterna ibland beskrivits som lättare på grund av källmaterialet, har valts av elever med genomsnittligt höga preliminära kursbetyg, medan Uppgift 2 valts av elevgruppen med det lägsta betygssnittet. Dessa skillnader återspeglas delvis i delprovsresultaten – den genomsnittliga U3-eleven har fått högre delprovsbetyg än motsvarande elev i de övriga uppgifterna. Men skillnaderna mellan de tre uppgifterna är små om man ser på hur högt sv3-

eleverna når i förhållande till sin förväntade kapacitet, uttryckt som kvoten mellan delprovsbetyget och det preliminära kursbetyget. I figur 8 ser man att detta jämförelsevärde är 0,76 för U1, 0,80 för både U2 och U3 (i snitt 0,79, att jämföra med snittet 0,78 för de fem senaste årens prov). Det förefaller alltså inte vara så att U3 var speciellt lätt, men möjligen kan U1 betraktas som lite svårare än genomsnittet detta år.

2.2 SVENSKA SOM ANDRASPRÅK 3

Det insamlade materialet i avsnittet som behandlar svenska som andraspråk 3 är som tidigare redovisats mindre än i svenska 3, varför resultaten i än högre grad ska ses som tentativa. Betygen för andraspråksinlärnarna var vid insamlingen 2022 tydligt högre än tidigare medan årets insamlade resultat innebär en återgång till normalutfallet, orsakad av en nedgång i skriftlig framställning. Mot bakgrund av mätningens begränsade underlag ska dessa förändringar inte ses som definitiva, speciellt i en relativt heterogen elevgrupp som sva utgör, och årets sva-population visar upp klart lägre preliminära kursbetyg än de föregående två åren. 2019 var värdet 2,51, 2022 jämförbara 2,46 men 2023 bara 2,17.² Det kan också finnas andra orsaker. Denna årskull var till exempel drabbad av covidpandemin, vilket möjligen påverkade andraspråksinlärare mer än andra. Samtidigt är poängen 11,42 för det sammanvägda provbetyget inte långt efter de senaste fem årens snitt på 11,53. Den uppgång som varat sedan provets start är dock bruten, även om siffrorna kan ändras när statistiken för hela riket redovisas.

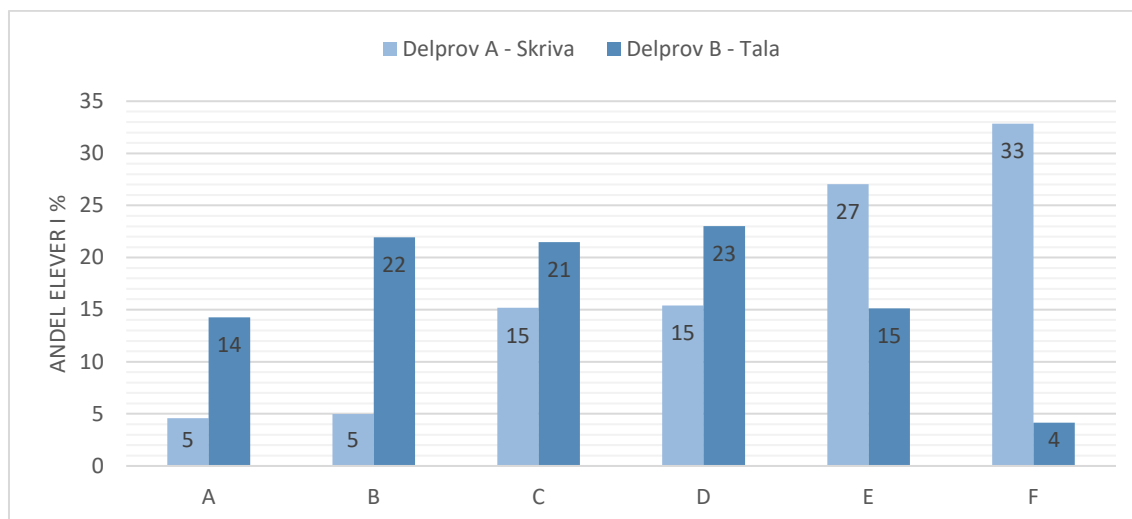


Figur 9. Delprovsbetyg omräknade till meritvärde (svenska som andraspråk 3) 2015-2019, 2022–2023.

Som figur 10 nedan visar är andelen underkända elever i delprov A 33 procent, och dessa elever når alltså inte kunskapskraven när det gäller vetenskapligt skrivande sett till resultatet på det nationella provet. Siffran är hög, men ändå strax under snittet för de senaste fem åren (34 procent). Studerar man resultatet för de tre olika aspekter som ingår i delprov A är det

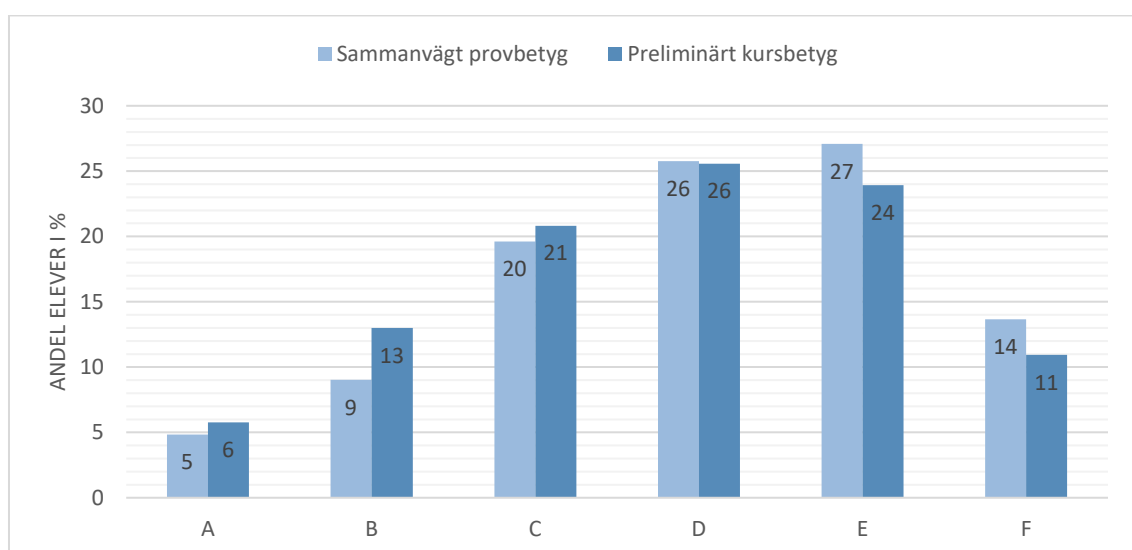
² Om F = 0, E = 1, D = 2 osv.

aspekterna Innehåll och källhantering och Språk och stil som har högst andel F: 25 respektive 24 procent. Aspekten Disposition och sammanhang genererade 13 procent F.



Figur 10. Betygsfördelning för delprov A respektive delprov B (svenska som andraspråk 3).

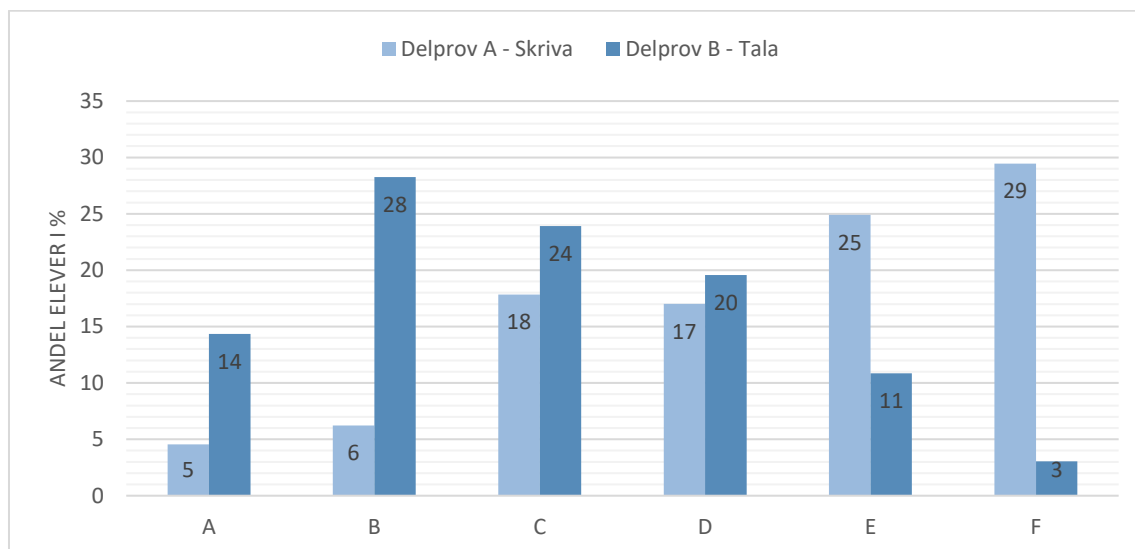
I delprov B är resultaten högre. Muntlig framställning är något de allra flesta elever förefaller ~~att~~ behärska. Spridningen inom gruppen påminner om en tillplattad normalfördelningskurva med B, C och D som de vanligaste betygen. Andelen underkända elever är 4 procent, en nedgång från 2022 (7 procent), och hela 36 procent når de högsta betygen A och B (oförändrat). Likt tidigare år är det aspekterna Innehåll samt Disposition och sammanhang som genererar flest F.



Figur 11. Sammanvägt provbetyg och preliminärt kursbetyg (svenska som andraspråk 3).

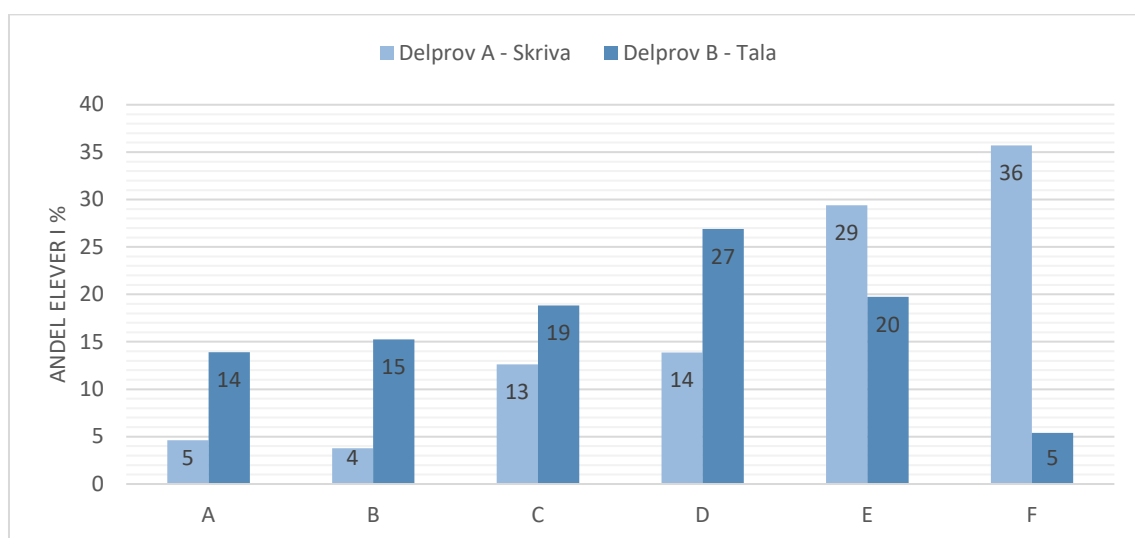
Figur 11 ovan visar att överensstämmelsen mellan sammanvägt provbetyg och preliminärt kursbetyg är stor också i sva3. Kursbetygen är något högre än provresultaten, och skillnaderna sammantaget något större än i sv3.

Figurerna 12 och 13 nedan visar betygsutfallet för kvinnor respektive män. I delprov A är andelen F bland kvinnor 29 procent, vilket kan jämföras med 2022 års 18 procent och 2019 års 28 procent. Bara 11 procent av kvinnorna når de två högsta betygen, vilket är en klar försämring jämfört med 2022 års relativt starka resultat. I det muntliga delprovet har kvinnorna underkänts i liten utsträckning, och betyget B är det enskilt vanligaste delprovsbetyget.



Figur 12. Betygsfördelning för kvinnor (svenska som andraspråk 3).

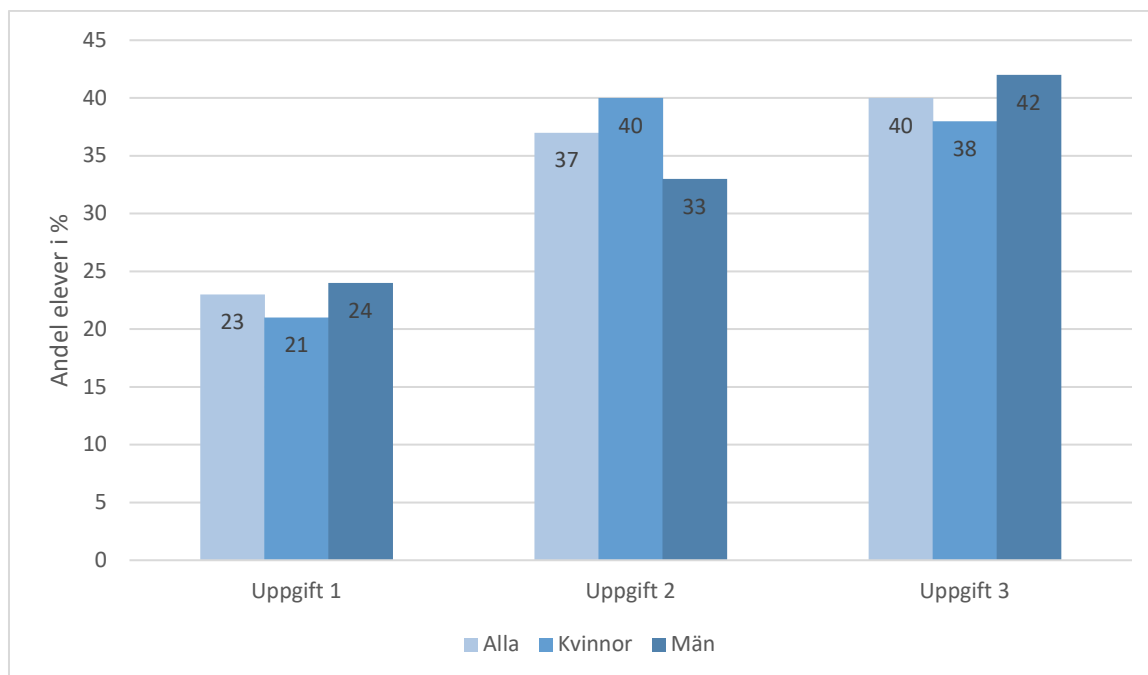
I delprov A når något färre män de högsta betygen A och B jämfört med kvinnor samtidigt som en större andel underkänts (36 procent – sämre än 2022 men bättre än 2019). För delprov B återkommer samma mönster med totalt 42 procent A eller B för kvinnorna men 29 procent för männen. Nästan dubbelt så många män blir underkända i den muntliga delen jämfört med kvinnorna.



Figur 13. Betygsfördelning för män (svenska som andraspråk 3).

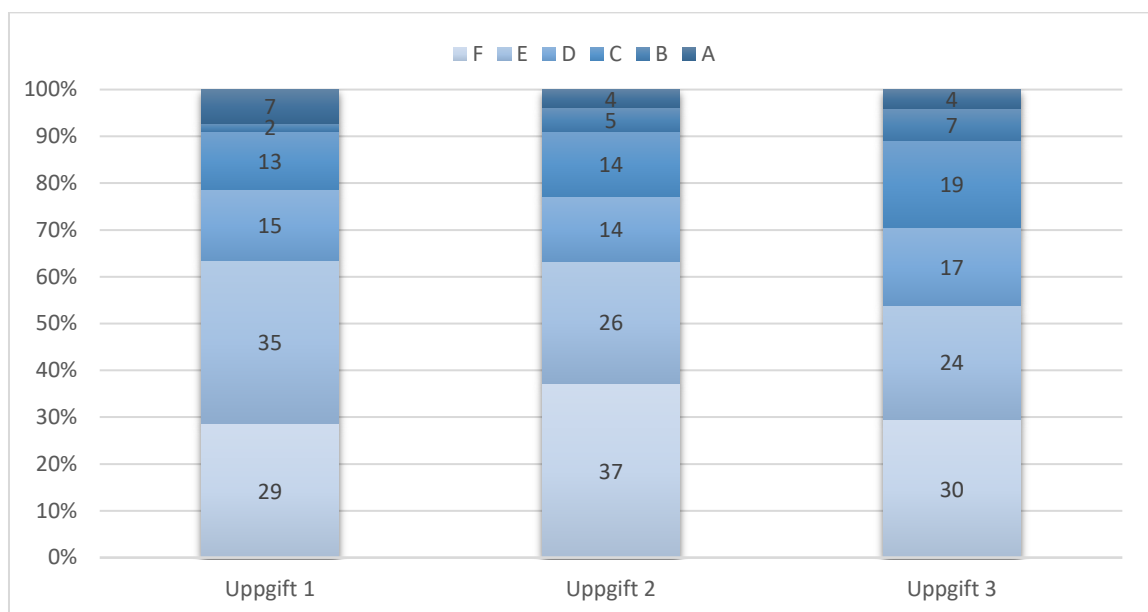
Om man studerar delprov A utifrån uppgift ser man att Uppgift 1 valdes av 23 procent av eleverna. Uppgift 3 var även bland andraspråksinlärare favoriten med 40 procent, men Uppgift

2 är god tvåa med 37 procent av eleverna (figur 14). Jämfört med eleverna som läser svenska 3 är alltså utfallet liknande, men fördelningen är jämnare och med en svagare könsfaktor.



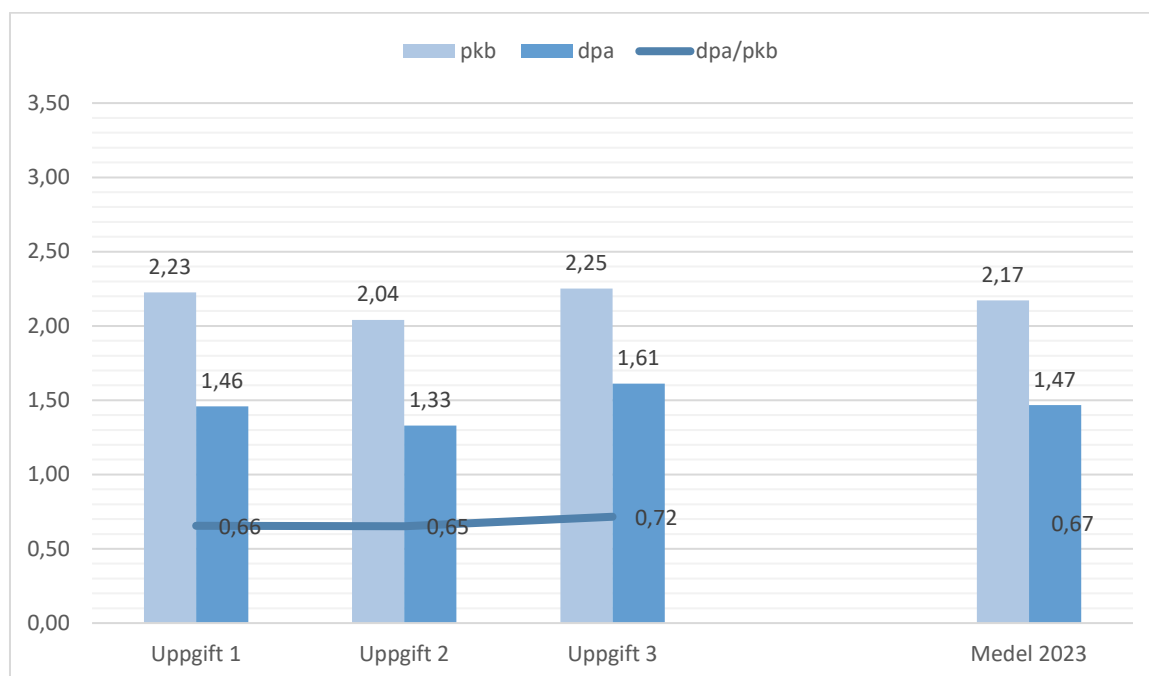
Figur 14. Andelen elevlösningar fördelade på uppgift (svenska som andraspråk 3).

Figur 15 nedan visar betygsprofilerna för de tre uppgifterna. I svenska som andraspråk 3 är det insamlade underlaget mindre än i svenska 3, vilket påverkar tillförlitligheten, och speciellt för Uppgift 1 är underlaget litet för varje betygssteg. Det kan dock konstateras att även i sva3 har Uppgift 3 gett högst betyg (genomsnittlig betygspoäng 9,30) medan Uppgift 2 (8,01) tyngs av många F men inte avviker nämnvärt i det högre betygsspannet. Uppgift 1 (8,99) har lägst andel F men i stället påfallande många lösningar med betyget E.



Figur 15. Betygsutfall fördelat på uppgift (svenska som andraspråk 3).

Att kvoten mellan delprovsresultatet och det preliminära kursbetyget är lägre i sva3 än sv3 är väntat, men som Figur 16 nedan visar är också en skillnad att Uppgift 2 i genomsnitt varit lika svår som Uppgift 1 för andraspråksinlärarna. Det finns också likheter mellan ämnena, till exempel att Uppgift 2 har det svagaste elevunderlaget och Uppgift 3 det starkaste, om än med liten marginal.



Figur 16. Preliminärt kursbetyg, delprovsbetyg och kvot (svenska som andraspråk 3).

3. AVSLUTNING

Resultaten i det nationella provet npk3 låg efter de första årens trevande resultat på en stabil nivå fram till 2019. Sedan följde två år av inställda prov under pandemin, från vilka provdata följaktligen saknas. Inför 2022 års vårprov fanns anledning att tro att den aktuella elevgruppen skulle prestera sämre eftersom deras studietid var präglad av pandemin med exempelvis långa perioder av distansstudier och förlorad studietid. I stället var då informanternas preliminära kursbetyg högre än någonsin i provets historia – 8 procent över det tidigare snittet – och provresultaten i både skriftlig och muntlig framställning var också högre än tidigare. 2023 års insamling innebär inte oväntat en nedgång jämfört med detta rekordår, speciellt för skriftlig framställning i svenska som andraspråk 3. Rapporten grundar sig dock på ett begränsat antal inskickade lösningar och det kan inte uteslutas att bilden förändras när de fullständiga siffrorna för riket redovisas.

Någon reflektion kan ändå göras. Kanske är det 2023 som pandemins påverkan syns i provresultaten? Årets avgångsklasser började gymnasiet under pandemin, vilket påverkade deras studiegång, och att pandemin påverkade skolelevs kunskaper negativt har framkommit i exempelvis den senaste Pirls-undersökningen. Något som också talar för att 2023 års studenter

varit sämre rustade än tidigare kullar är att provgruppens förberedande utprövningar av delprov A visat lägre resultat under läsåret 2022/2023 än tidigare. Det kvotvärde som provkonstruktörerna använder för att få en bild av hur väl eleverna klarar uppgiften i förhållande till sin skrivförmåga sjönk påtagligt under det aktuella läsåret, som man ser i tabell 1 nedan:

Läsår	Index
2018/2019	0,71
2019/2020	0,68
2020/2021	0,69
2021/2022	0,68
2022/2023	0,62

Tabell 1: Utveckling för utprövningarna (delprov A) 2018-2023.

Detta index bör förstås tolkas med stor försiktighet, men då värdena varit relativt stabila de föregående åren kan det ändå vara av intresse. Vidare kan man påminna om att årets provresultat som det framstår av de insamlade lösningarna inte är lågt, utan bara lägre än det starka 2022. Att ett mindre populärt tema gör provet svårare, vilket flera lärarkommentarer menar, har inte stöd i resultaten. Det som sticker ut negativt är sva-elevernans resultat i delprov A, vilket efter en gradvis uppgång nu sjunkit till 2017 års nivå. Om antagandet att pandemin påverkat årets provdeltagare negativt stämmer är det inte orimligt att sva-eleverna drabbades i högre grad, och rapporten har visat att årets elevunderlag i sva har lägre preliminära kursbetyg än föregående kullar. Till sist en iakttagelse om det muntliga delprovet i ljuset av den stora debatt om AI som fördes under våren. Trots den ökade fuskrisken förblir delprovsresultaten stabila. I svenska 3 visar insamlingen på en viss försämring (-0,25 betygspoäng) medan sva-eleverna tvärtom presterat aningen bättre (+0,09). På individnivå kan AI-verktyg som ChatGPT ha påverkat resultatet både uppåt och nedåt, men inte synbarligen på gruppnivå.

Augusti 2023



UPPSALA
UNIVERSITET

Institutionen för nordiska språk
Gruppen för nationella prov i svenska och svenska som andraspråk

Sammanställning av lärarenkäter

Ord som stör och berör, nationellt prov i svenska 3 och svenska som andraspråk 3 vt 2023

Det nationella provet i kurserna svenska 3 och svenska som andraspråk 3 vårterminen 2023 hade titeln *Ord som stör och berör*. I anslutning till provet har 246 lärare besvarat en enkät om provets genomförande, innehåll och utformning. Av dessa undervisar 181 lärare (72 procent) i svenska 3 och 25 lärare (10 procent) i svenska som andraspråk 3, medan 45 lärare (18 procent) undervisar i båda kurserna. De tre mest representerade programmen är samhällsprogrammet (27 procent), naturprogrammet (18 procent) och ekonomiprogrammet (18 procent).

Allmänt

Majoriteten av lärare som svarade på enkäten anser att provet som helhet fungerade *bra* eller *ganska bra* (82 procent). Detta är en lägre notering än år 2022, med 98 procent positiva svar, och beror möjligen på att årets tema var mindre positivt mottaget än temat år 2022. Det är en större andel lärare som anser att provet fungerade *ganska dåligt*: 15 procent år 2023, jämfört med 2 procent år 2022. Dessutom anser 3 procent av lärarna att provet hade fungerat *dåligt*, jämfört med 0 procent år 2022.

Många lärare uttrycker en uppskattning för årets tema, men menar att det var mindre väl anpassat för eleverna som hade svårt att relatera till och inspireras av ämnet. Flera lärare skriver att deras elever inte var intresserade av temat och därmed tappade motivation. Dessutom anser några lärare att ämnet var för smalt och borde ha varit bredare för att eleverna skulle få möjlighet att hitta en intressant ingångsvinkel. Flera lärare uttrycker även att många texter var på en för hög svårighetsgrad för eleverna. Dessa kommentarer är från lärare som har angett att provet hade fungerat allt från *bra* till *dåligt*.

I det ovanstående påminner enkätsvaren om det senaste provet med litteraturtema, *Scen och salong* vt 2019, som handlade om dramatik och även det betraktades som något smalt och utanför elevernas intressesfär. Generellt brukar prov med litteratur i fokus också anses vara svårare av de lärare som besvarar enkäterna, dock utan att detta har återspeglats i elevernas provresultat.

Häftet Lärarinformation

Det gröna häftet med lärarinformation uppskattades av den absoluta majoriteten av lärare (99 procent), där 81 procent svarat att den fungerade *bra* och 18 procent att den fungerade *ganska bra*. Många lärare uttrycker att häftet var tydligt, om än lite mastigt, med ett bra upplägg. En lärare svarar att det var otydligheter kring hur häftet får/inte får digitaliseras, medan en annan lärare tycker att det var oklart kring hur starkt sambandet mellan provbetyg och kursbetyg ska vara.

Delprov A: Skriftlig framställning

Enkätsvaren visar att den absoluta majoriteten av lärare, 98 procent, tycker att delprov A *fyller* eller *i huvudsak fyller* sitt syfte att pröva elevens förmåga att läsa, och därefter skriva, text "av vetenskaplig karaktär". Endast sex lärare ansåg att delprov A inte fyllde sitt syfte tillräckligt. En lärare menar att upplägget inte reflekterar hur vetenskapliga texter vanligtvis skrivs, eftersom det vanligtvis finns tid att bearbeta texten. Vissa lärare skriver att provets struktur inte ger möjlighet för eleverna att själva resonera kring innehållet, och att eleverna bör kunna välja typen av text de ska skriva.

I enkäten ställs en fråga om vilken som var den vanligaste orsaken till att elever fick betyget F på delprov A. De flesta lärare svarar att resultatet berott på bristande källhantering, språk och stil, samt att eleverna har skrivit för textnära. En del nämner även att eleverna inte har följt instruktionerna, haft smygscitat, eller har haft svårigheter med disposition och texttypen, och att detta således lett till underkänt betyg. Dessutom har vissa elever missat att skriva ut frågeställningen eller har skrivit en otydlig slutsats, vilket har lett till betyget F, enligt enkätsvaren.

Vidare svarar 89 procent av lärarna att förberedelserna med två introduktionslektioner, varav den andra med fokus på texthäftet, fungerade övervägande bra för dem. Bara 11 procent av lärarna svarar att det fungerade *ganska dåligt* eller *dåligt*. I kommentarerna påpekas dock, av ett flertal lärare, att den givna tiden inte räckte till och lärare önskar förlängd tid eller fler lektionstillfällen för att gå igenom texterna tillräckligt noggrant. Dessutom svarar flera lärare att det andra lektionstillfället fungerade mindre bra då flera elever inte hade bearbetat texterna hemma innan. Utöver detta upplever de flesta lärare att förberedelselektionerna var bra och uppskattades av eleverna.

Svårighetsgrad

I provmaterialet ingår ett texthäfte som ska användas av eleverna. Av de svarande lärarna anser 78 procent att textmaterialets svårighetsgrad är rimlig i förhållande till ämnesplanen. Bland de 22 procent som anser att svårighetsgraden *inte* är rimlig menar näst intill samtliga (98 procent) att textmaterialet var för svårt. I kommentarerna tar ett flertal lärare upp att

svårighetsgraden varierade mellan texterna och att läsningens omfattning var för stor. Texterna beskrivs även som inaktuella, svåra och informationstäta. Dessutom menar några lärare att årets tema krävde att eleverna hade förkunskap om poesi för att förstå några texter och att detta inte hade SVA-eleverna i åtanke.

Med avseende på delprovets svårighetsgrad vad gäller uppgifternas karaktär och utformning ser förhållandet annorlunda ut: 90 procent av lärarna anser att delprovet ur dessa perspektiv överensstämmer med ämnesplanen. Bland de 10 procent som anser att delprovet inte överensstämmer med ämnesplanen anser de allra flesta att uppgifterna ställer *högre* krav än ämnesplanen. Även i detta hänseende påminner enkätsvaren om det senaste litteraturinriktade provet vt 2019, medan de är mer negativa än vt 2022 då temat var språkvetenskapligt. 2020–2021 var proven inställda p.g.a. pandemi.

I delprov A fick eleverna välja mellan tre olika uppgifter. Majoriteten av lärarna, 64 procent, anser att dessa uppgifter var av likartad karaktär och svårighetsgrad. I kommentarerna råder ändå viss konsensus om att uppgift 1 och 2 var svårare än uppgift 3; många lärare menar att själva uppgifterna i sig hade likartad svårighetsgrad men att skillnaden i de tillhörande texternas nivåer försvårade framför allt uppgift 2.

Häftet Bedömningsanvisningar

Bedömningsunderlaget till delprov A bestod av bedömningsmatriser, kommentarer till dessa samt bedömda elevlösningar. Till frågan huruvida bedömningsmatrisernas nivåer motsvarar betygskriteriernas nivåer svarar 93 procent av lärarna att de gör det. Av de lärare som anser att de inte överensstämmer (16 lärare) tycker tio lärare att bedömningsmatrisernas nivåer är *högre* än betygskriterierna och två lärare att bedömningsmatrisernas nivåer är *lägre* än betygskriterierna. Fyra lärare specificerade inte sin ståndpunkt.

Vid frågan hur läraren använder kommentarerna till matriserna svarar 80 procent att de läser dem i sin helhet före bedömningsarbetet, och 20 procent svarar att de slår upp valda avsnitt vid behov. Till svar på frågan hur läraren använder de bedömda elevlösningarna skriver 28 procent av lärarna att de läser samtliga före bedömningsarbetet, medan 57 procent svarar att de läser samtliga i den uppgift som hen ska bedöma före bedömningsarbetet. Hälften av lärarna svarar även att de använder både de bedömda elevlösningarna i sv3 och de i sva3, och ungefär hälften av dessa använder båda trots att de bara bedömer sv3 eller sva3. Gällande tabellen över specifika fenomen som tas upp i olika bedömningskommentarer önskas bland annat en elevtext som bedöms som F vad gäller språk och stil i sv3.

Nästan alla lärare, 93 procent, tycker dessutom att bedömningsnivån i de bedömda elevlösningarna motsvarar bedömningsmatrisernas nivå. Av de lärare som inte tycker detta är det jämnt fördelat mellan de lärare som anser att bedömningen av elevlösningarna är *strängare* än matrisernas och de lärare som anser att den är *mildare*.

I tabell 1 redovisas hur stor andel av lärarna som anser att de tre olika bedömningsunderlagen har fungerat *bra*, *ganska bra*, *ganska dåligt* respektive *dåligt*.

Tabell 1. Hur fungerade bedömningsunderlaget vid bedömning av elevlösningarna?

Bedömningsunderlag	Bra	Ganska bra	Ganska dåligt	Dåligt
Bedömningsmatriser	74,4 %	24,8 %	0,8 %	0,0 %
Kommentarer till bedömningsmatriser	71,3 %	26,2 %	2,5 %	0,0 %
Bedömda elevlösningar	59,0 %	36,5 %	3,7 %	0,8 %

Utöver detta har en stor majoritet av lärarna, 96 procent, svarat att kopieringsunderlaget till delprov A fungerade *bra* eller *ganska bra* som stöd för eleverna. Kommentarer som inkommit i anslutning till enkätfrågan pekar på att exemplen var uppskattade, men det önskas nya och fler elevlösningar, särskilt på högre nivåer men även på de lägre.

Enkätsvaren visar även att 96 procent av lärarna använder delprov A som stöd för betygssättning i *stor* eller *ganska stor* utsträckning. Dock skriver några lärare att det var större skillnad mellan delprovsbetyget och slutbetyget i kursen än tidigare år och att skolor hade allmänt lägre resultat i år.

Andra synpunkter

I den sista frågan som rör delprov A kan lärarna framföra andra synpunkter på delprovet. Flera lärare uttrycker att det bör krävas att eleverna skriver en egen inledning och att de alltså inte bör tillåtas ta uppgiftens ämnespresentation som inledning. Samtidigt skriver en annan lärare att det inte stod något i informationen som eleverna fick på provtillfället som sa att de skulle använda den givna inledningen, vilket skapade problem för hans elever. Dessutom menar några att årets tema fungerade bättre för de högpresterande eleverna än för andra elever som var mindre intresserade av temat. En lärare tycker att det bör förtydligas i instruktionerna att eleven bör använda mer än två källor för att få ett högre betyg. En annan lärare önskar en större blandning på gamla och nyare texter, medan en ytterligare lärare tycker att det är bra att texterna ligger på en hög nivå.

Delprov B: Muntlig framställning

Syftet med delprov B är att pröva elevens förmåga att argumentera muntligt på det sätt som beskrivs i ämnesplanen. 90 procent av lärarna anser att delprovet *fyller* eller *i huvudsak fyller* detta syfte.

Svårighetsgrad

Nästan samtliga lärare, 92 procent, upplever att delprovets svårighetsgrad motsvarar ämnesplanen när det gäller uppgiftens karaktär och utformning. Av det fåtal lärare (8 procent) som inte håller med om detta tycker ungefär hälften att delprovet ställer *lägre* krav än ämnesplanen medan den andra hälften tycker att delprovet ställer *högre* krav. En del lärare tar redan här upp problemet med ChatGPT som kan skriva talen åt eleverna. Dessutom tar fler lärare upp att temat *lyrik* var oinspirerande och svårt för eleverna, vilket därmed sänkte deras motivation och prestation.

Hjälpmedel för eleverna

På frågan rörande hur uppgiftsinstruktionerna fungerade som stöd för eleverna, svarade 94 procent av lärarna att de ansåg att de fungerade *bra* (61 procent) eller *ganska bra* (33 procent). I kommentarsfältet skriver vissa lärare att en ökad tydlighet önskades i nästa års uppgiftsinstruktioner samt bland förslagstexterna.

91 procent av lärarna svarar att eleverna hade *stor* (41 procent) eller *ganska stor* (50 procent) nytta av ämnesförslagen. Elevformuläret får också ett positivt omdöme av 69 procent av lärarna, där 28 procent svarar att det fungerade *bra* och 41 procent att det fungerade *ganska bra* som stöd för elevernas planering och utförande av delprov B. Dock svarar 25 procent att det fungerade *ganska dåligt* och 6 procent att det fungerade *dåligt*. En del lärare kommenterar att elevformuläret är onödigt och bör tas bort då det endast innebär mer papper för lärarna att samla in utan att det är till särskilt stort stöd för eleverna.

Bedömningsunderlag för delprov B

Vid bedömningen av delprov B finns bedömningsmatriser och kommentarer till dessa som hjälpmedel för lärarna. Det finns även betygssatta elevanföranden på Skolverkets e-tjänst.

När det gäller huruvida bedömningsmatrisernas nivåer motsvarar betygsriteriernas nivåer menar hela 95 procent av lärarna att matriserna motsvarar dessa. Här kommenterar flera lärare att det bör krävas att eleverna använder presentationstekniska hjälpmedel, då det är ett av betygsriterierna för kursen, samt att elever inte bör få läsa innantill.

156 av alla informanter (64 procent) svarar att de inte har använt Skolverkets e-tjänst, vilket är en ovanligt hög siffra. Av de återstående 88 lärarna anser bara 18 att bedömningsnivån i de betygssatta anförandena på Skolverkets e-tjänst Bedömningsstöd och kartläggningmaterial motsvarar matrisernas nivåer. Av de 70 lärare som anser att anförandena inte motsvarar matrisens nivåer har bara 20 stycken specificerat sin åsikt. Av dessa är det 16 lärare som menar att nivåerna på bedömningen är *mildare* än matrisernas nivåer. Flera lärare kommenterar att dessa filmade anföranden har varit till nytta för att visa och förbereda eleverna; däremot önskas uppdaterade och fler exempel. Några lärare skriver även att deras elever har tyckt att anförandena är för snällt bedömda.

I tabell 2 redovisas hur stor nytta lärarna anser sig ha haft av bedömningsunderlagen.

Tabell 2. Hur fungerade bedömningsunderlaget vid bedömningen av elevlösningarna?

Bedömningsunderlag	Bra	Ganska bra	Ganska dåligt	Dåligt	Ej använt
<i>Bedömningsmatriser</i>	77,1 %	21,6 %	1,2 %	0,0 %	/
<i>Kommentarer till bedömningsmatriser</i>	65,7 %	33,9 %	0,4 %	0,0 %	/
<i>Betygssatta anföranden på Skolverkets e-tjänst</i>	35,9 %	26,5 %	3,7 %	0,4 %	33,5 %

Precis som för delprov A visar enkätsvaren att delprov B i stor utsträckning spelar en betydande roll som stöd för lärares betygssättning av eleverna. Av lärarna som svarat uppger de flesta, 89 procent, att delprovet i *stor* (37 procent) eller *ganska stor* (52 procent) utsträckning fungerar som stöd vid betygssättning av elevernas muntliga förmåga, medan 9

procent skriver att delprovet i *ganska liten* utsträckning fungerade som stöd. 6 lärare (2 procent) anger att delprovet inte gav något stöd alls.

Andelen lärare som anger att delprovet i *stor* utsträckning är ett stöd vid betygssättningen är lägre för delprov B jämfört med delprov A. Andelen lärare som uppger att delprovet i *ganska liten* utsträckning är ett stöd vid betygssättningen är större i delprov B (9 procent) än i delprov A (4 procent). Många lärare kommenterar här problemet med ChatGPT och att eleverna skriver talen hemma där de kan få hjälp, vilket gör det nästintill omöjligt för läraren att veta om eleven har skrivit talet själv. Avsaknaden av presentationstekniska krav i delprovet gör också att det inte fullt ut kan stödja betygssättningen i kursen.

Andra synpunkter

Lärarna uppmanas även att ge övriga synpunkter på delprovet. Majoriteten av kommentarerna handlar antingen om problemet med ChatGPT, årets tema, eller att det bör vara krav på presentationstekniska hjälpmedel. Ett flertal lärare skriver att det är lätt att fuska, plagiera eller AI-generera talmanus och samtidigt klara plagiatkontrollen. Detta innebär – enligt ett antal lärare – att det enda som kan bedömas är framträdandet. Många lärare tycker även att hela delprov B måste göras om helt eller förkastas på grund av ChatGPT. Några lärare föreslår att talet skrivs på lektionen, liknande ett prov, för att sedan framföras, eller att talet ersätts med ett litterärt seminarium. Sedan nämner flera att inkluderingen av presentationstekniska hjälpmedel som krav skulle göra att delprovet blev mer likt ämnesplanen.

Andra aspekter på provet

Sambedömning

Flera av de lärare som svarat på frågan kring sambedömning i delprov A uppger att de rättar proven själva men ber en kollega om hjälp vid svårigheter. Samtidigt svarar flera att de är ensamma lärare i sv/sva på sin skola, vilket gör att de också är ensamma om att bedöma. När sambedömning sker är det enligt kommentarerna uppskattat. I delprov B menar flera informanter att det är svårt med sambedömning vid det muntliga provet men att det även här är önskvärt.

Elever med funktionsnedsättning

En aspekt som lärarna ombeds ta ställning till är hur provet har fungerat för elever med funktionsnedsättning. 98 av lärarna (40 procent) har uttryckt att detta inte varit aktuellt för dem.

Av de 148 lärare som svarat att de har gjort anpassningar anser merparten, 87 procent, att provet fungerat *bra* (43 procent) eller *ganska bra* (44 procent) för elever med funktionsnedsättning. Några har svarat att provet i detta avseende fungerat *dåligt* (3 procent) eller *ganska dåligt* (10 procent). Den av svaren att döma vanligaste anpassningen som gjorts är att elever med funktionsnedsättning fått förlängd tid för att skriva delprov A. Andra vanliga anpassningar är att elever fått genomföra provet i en mindre grupp eller på en lugnare plats, fått lyssna på inläsning av texthäftet, och/eller ta bevakade pauser. Ett antal lärare skriver

även att elever med behov har fått möjligheten att genomföra delprov B inför en mindre grupp.

Risk för fusk

Vid frågan gällande hur stor risken för fusk är svarar majoriteten av lärarna (94 procent) att det är en *ganska liten* (57 procent) eller *liten/ingen alls* (37 procent) risk för fusk för delprov A. I kommentarerna svarar många lärare att det är en liten risk för fusk under själva provtiden då eleverna skriver i låsta provprogram på datorn, har skrivvakt och måste låsa in alla smarta telefoner/klockor. Dessvärre menar några att vissa elever har lärt sig hur man tar sig ur provprogrammet, och att det finns en risk för fusk om uppgifterna läcker på internet före provet.

Däremot svarar majoriteten av lärarna (79 procent) att det är *stor* (50 procent) eller *ganska stor* (29 procent) risk för fusk vid delprov B på grund av att eleverna skriver talmanuset hemma. Detta medför att lärarna inte kan bedöma om eleven har skrivit manuset själv och provet ger främst underlag för att bedöma elevens framförande av talet.

Det nationella provets påverkan för lärarna

I enkäten tillfrågas även lärarna hur mycket de tror att det nationella provet i kurserna svenska 3 och svenska som andraspråk 3 påverkar dem, dels gällande deras tolkning av ämnesplanens betygs-kriterier och dels gällande deras undervisning. En majoritet av lärarna uppger att provet påverkar dessa aspekter i *stor* eller *ganska stor* utsträckning – 86 procent i fråga om tolkningen av ämnesplanens betygs-kriterier och 89 procent i fråga om den egna undervisningen. I tabell 3 redovisas lärarnas svar på frågan mer utförligt.

Tabell 3. I vilken utsträckning anser du att det nationella provet i kurs 3 påverkar din tolkning av ämnesplanens betygs-kriterier, samt din egen undervisning?

	Stor	Ganska stor	Ganska liten	Liten/ingen alls
Ämnesplanens betygs-kriterier	30,5 %	55,3 %	12,6 %	1,6 %
Egen undervisning	28,7 %	59,8 %	11,1 %	0,4 %

Lärarna fick även en fråga gällande i vilken utsträckning de tre olika bedömningarna (aspekter, delprov, och hela provet) ligger till grund för att betygssätta deras elever utifrån de betygs-kriterier som delprovet speglar. I tabell 4 redovisas lärarnas svar.

Tabell 4. Elevens prestationer bedöms i flera steg: först aspekter, sedan delprov och sist hela provet. I vilken utsträckning ligger dessa olika bedömningar till grund för att betygssätta dina elever utifrån de betygs-kriterier som delprovet speglar?

Bedömning	Stor	Ganska stor	Ganska liten	Liten
Aspektbedömning	30,2 %	54,7 %	13,5 %	1,6 %
Delprovsbetyg	34,3 %	60 %	5,7 %	0,00 %
Sammanvägt provbetyg	28,2 %	51,4 %	15,9 %	4,5 %

Övriga synpunkter

Under rubriken "Övriga synpunkter" uppmanas lärarna att ge synpunkter som de inte känner att enkäten omfattar. Här kommer många lärare med olika generella idéer och förslag. Önskemål som uttrycks av ett flertal är, exempelvis, att tidigarelägga genomförandedatumet för provet, göra om delprov B, till exempel så att eleverna håller ett färdiggjort tal och att läraren därmed bara bedömer framförandet, samt ett tema för nästa års nationella prov som är mer relevant för eleverna.

*
**

Provgruppen vill avslutningsvis uttrycka sin tacksamhet för alla synpunkter och förslag på förändringar som framförts i årets lärarenkät. Alla svar är värdefulla för vidare utvärdering och utveckling av det nationella provet.