

# Resultatrapport kursprov 3 vt 2015 – *Det var en gång*

*Andreas Broman, Tobias Dalberg*

---

Kursprovet i svenska 3 och svenska som andraspråk 3 vårterminen 2015 hade temat *Det var en gång*. Det var det sjunde i ordningen efter skolreformen 2011, och det andra som skrevs av en hel årskurs elever. Insamlingen, som omfattar 1257 elevlösningar, har gjorts med hjälp av lärare runt om i Sverige, vilka bidragit genom att skicka in lösningar från elever födda ett visst datum varje månad (svenska 3) eller vissa månader (svenska som andraspråk 3). Provggruppen tackar alla lärare för deras arbete med detta.

Här presenteras provgruppens analys av resultatet. Först redovisas betygsutfallet i svenska 3 och därefter behandlas resultaten för elever som följer ämnesplanen i svenska som andraspråk. Då detta är det andra provet som genomförs i stor skala görs också några jämförelser med resultatet från provet från vårterminen 2014. Dessa båda avsnitt följs av en diskussion kring sambandet mellan provresultatet och de preliminära kursbetygen och till sist görs en mindre jämförelse mellan resultaten på högskoleförberedande program och yrkesförberedande program i svenska 3. Med något undantag är siffrorna avrundade till heltal.

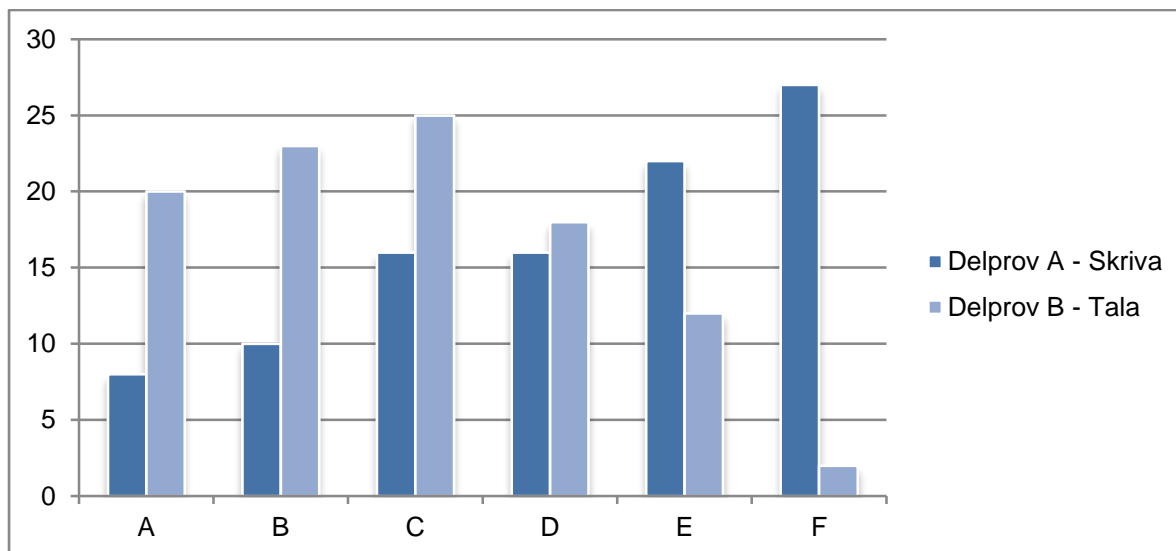
Det aktuella kursprovet omfattas av sekretess till och med 2017-01-31 och därför beskrivs inte elevuppgifter, texter eller annan provspecifik information närmare.

## 1. Provresultat och sammanvägt provbetyg

### 1.1 Svenska 3

Av de 1257 insamlade elevlösningarna är 659 (52 procent) genomförda av kvinnor och 592 (47 procent) genomförda av män medan några enstaka lösningar saknar uppgift om kön. Antalet lösningar i svenska 3 uppgår till 909 stycken och antalet lösningar i svenska som andraspråk 3 är 311. I rapporten redovisas de olika kurserna separat, eftersom andelen elever som följer ämnesplanen i svenska som andraspråk är betydligt större i det insamlade materialet (25 procent) än i realiteten (2014: 4 procent). Kursprov 3 är obligatoriskt endast för högskoleförberedande program och följaktligen är denna grupp störst i materialet: 979 stycken, eller 78 procent. De yrkesförberedande programmen står för 202 lösningar (16 procent) och komvux för 28 stycken (2 procent) medan 48 lösningar, eller 4 procent, saknar uppgift om program eller registrerats som "övriga".

Figur 1 visar betygsfördelningen för svenska 3 uppdelat på delprov A respektive delprov B.

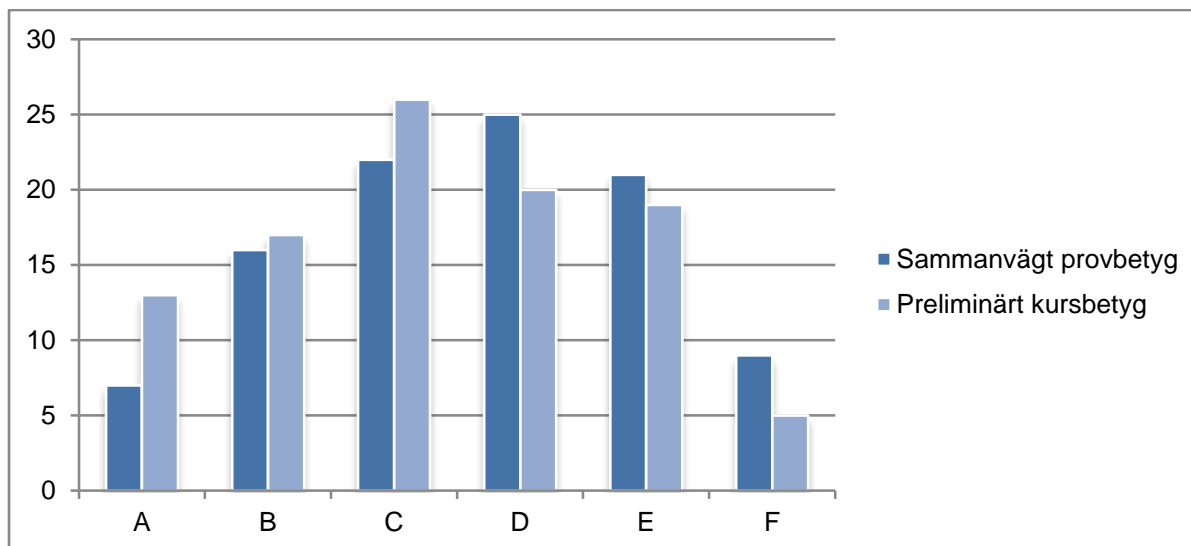


Figur 1. Betygsfördelning för delprov A respektive delprov B.

Det skriftliga delprov A har lägre resultat än det muntliga delprov B och i synnerhet är det andelen elever med betyget F som avviker. I delprov A har 27 procent fått underkänt på delprovet. Det högsta betyget, A, gavs till 8 procent av eleverna, 10 procent fick B, 16 procent fick C, 16 procent fick D och slutligen var det 22 procent som fick betyget E. Samtidigt som många blivit underkända är det alltså en relativt hög andel – 18 procent – som nått de högsta betygen A eller B. Omräknat i genomsnittlig betygspoäng är delprovet helt i nivå med kursprovet vt 2014: 10,1 poäng för båda proven (båda svenskämnen).

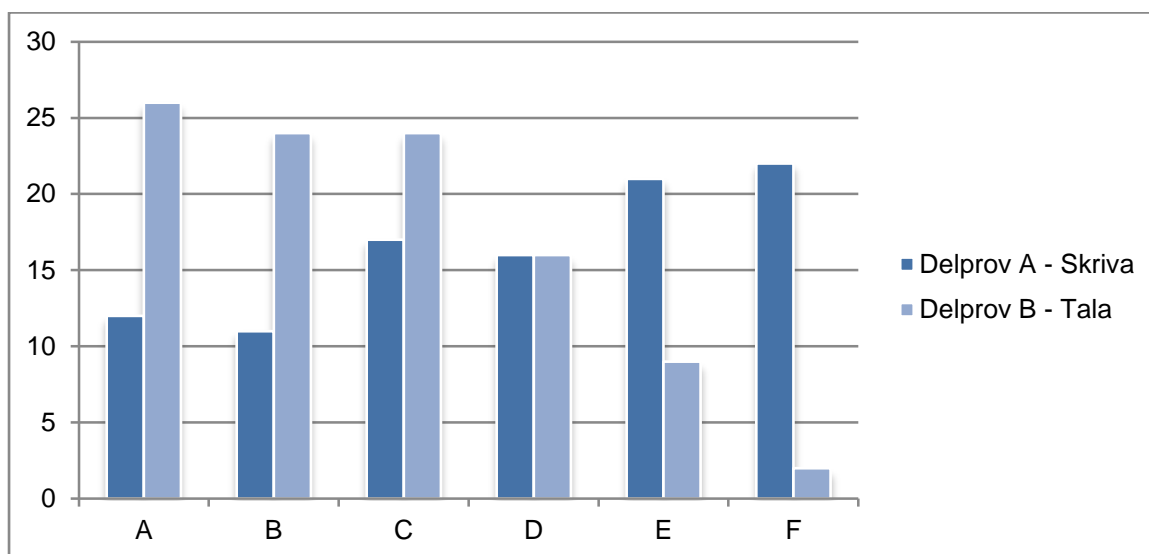
En relativt stor grupp elever i kurs 3 når alltså inte kunskapskraven vad gäller vetenskapligt skrivande sett enbart till resultatet i det nationella provet. Genom lärarenkäter finns vissa indikationer rörande vilka kriterier dessa elever inte uppfyller: eleverna har misslyckats med att följa instruktionerna, att hålla sig till ämnet eller med att hantera källor på ett godtagbart sätt. Studerar man resultatet för de tre olika aspekter som ingår i delprov A är det följdriktigt bedömningsaspekten Innehåll och källhantering som har högst andel F: 25 procent. För såväl aspekten Disposition och sammanhang som Språk och stil är motsvarande siffra 12 procent. En jämförelse med Kp1 C, det skriftliga delprovet i svenska 1, ger vid handen att även här genererar det skriftliga delprovet relativt många F (20 procent), därtill med en stigande trend sedan 2012. Sett till aspektbetygen är det även i Kp1 C innehållsaspekten som är svårast för eleverna.

Delprov B, den muntliga delen, är det delprov där eleverna presterat bäst. Av eleverna fick 20 procent A, 23 procent fick B, 25 procent fick C, 18 procent fick D, 12 procent fick E och 2 procent fick det underkända betyget F. Jämfört med kursprovet vt 2014 har resultatet för delprov B höjts, från 14,3 till 15,2 i genomsnittlig betygspoäng (båda svenskämnen). En tänkbar orsak är att 2015 års tema var mer lämpat för argumentation än föregående års *Hur skriver man?*, en annan att den muntliga förmågan bland elever stiger. I Kp1 har det muntliga delprovet stigande resultat ända sedan 2012.



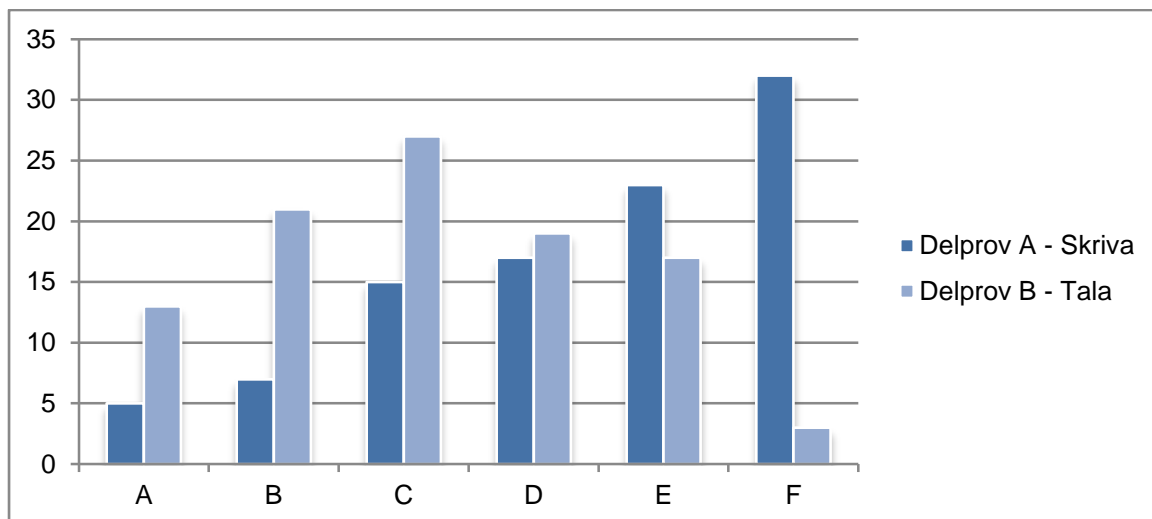
Figur 2. Sammanvägt provbetyg och preliminärt kursbetyg (svenska 3).

Figur 2 visar att det sammanvägda provbetyget och angivet preliminärt kursbetyg överensstämmer tämligen väl. De preliminära kursbetygen tenderar att ligga högre än provbetygen. Samma bild framkom i kursprovet vt 2014.



Figur 3. Betygsfördelning för kvinnliga elever (svenska 3).

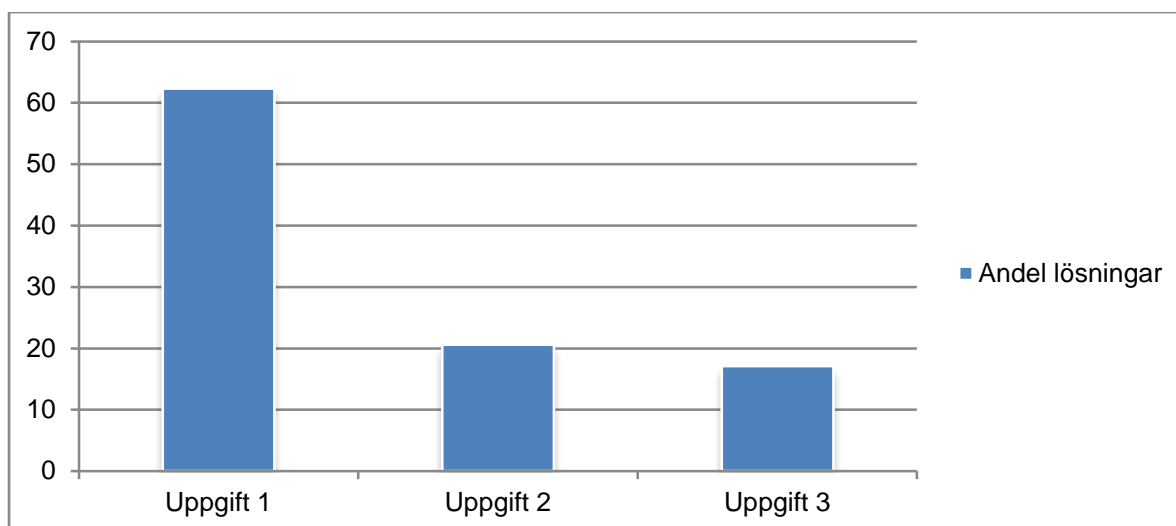
Kvinnliga elever når högre resultat än manliga elever oavsett delprov. Kvinnorna klarar sig allra bäst i delprov B med en jämn och hög fördelning på de högsta betygen: 26 procent A, 24 procent B och 24 procent C. För en kvinnlig elev är alltså A, B och C de vanligaste betygen i delprov B, medan C, E och F är vanligast i delprov A. I delprov A når stora grupper kvinnor också betyget E (21 procent) och C (17 procent).



Figur 4. Betygsfördelning för manliga elever (svenska 3).

Färre män än kvinnor når de högsta nivåerna i delprov A, samtidigt som andelen underkända i samma delprov är högt. I delprov A är det vanligaste betyget F (32 procent) och andelen män som inte klarar minst betyg E i delprovet i skriftlig framställning är alltså stor. I det muntliga delprov B är det emellertid bara 3 procent som får betyget F medan de flesta får betygen B (21 procent), C (27 procent) eller D (19 procent). Det är också många män som når det högsta betyget A (13 procent).

Delprov A kan också studeras utifrån uppgift. Uppgift 1 var populärast. Den valdes av 62 procent av eleverna, uppgift 2 av 21 procent och uppgift 3 av 17 procent av eleverna.



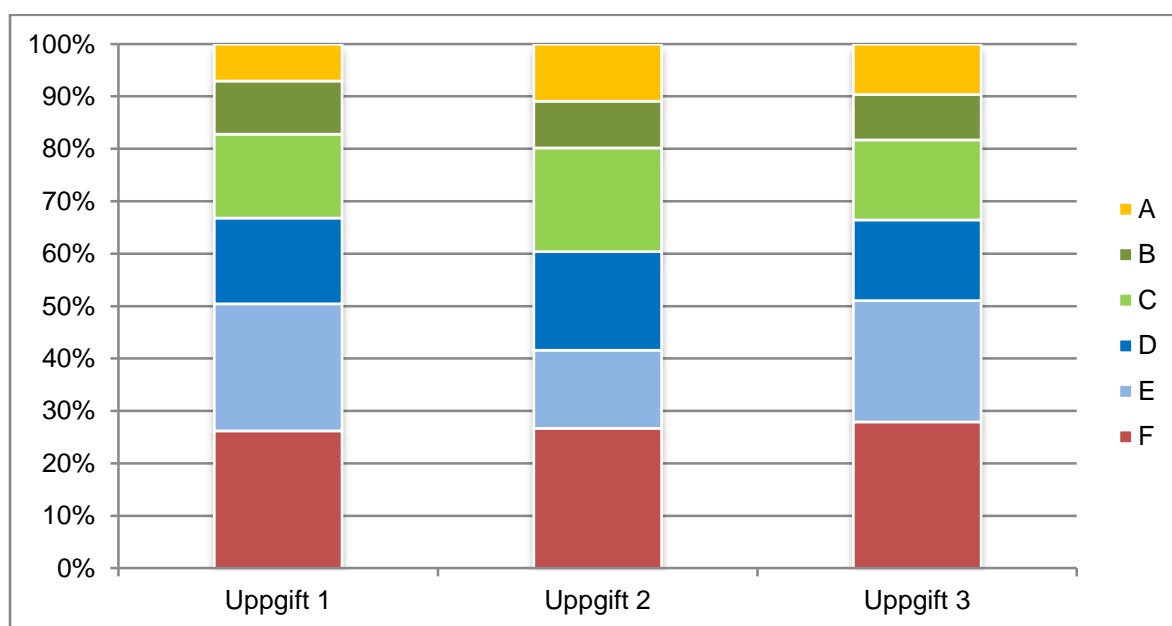
Figur 5. Andelen elevlösningar fördelade på uppgift (svenska 3).

Uppdelat på kön är den inbördes rangordningen av uppgifterna likadan för både kvinnor och män, men männen har inte i lika hög grad favoriserat uppgift 1 och dessutom fördelat sig i stort sett jämnt på uppgift 2 och uppgift 3 (tabell 1).

Tabell 1. Val av uppgift i delprov A fördelat på kön i procent (svenska 3).

Uppgift	Kvinnor	Män
1	67	57
2	19	22
3	14	21

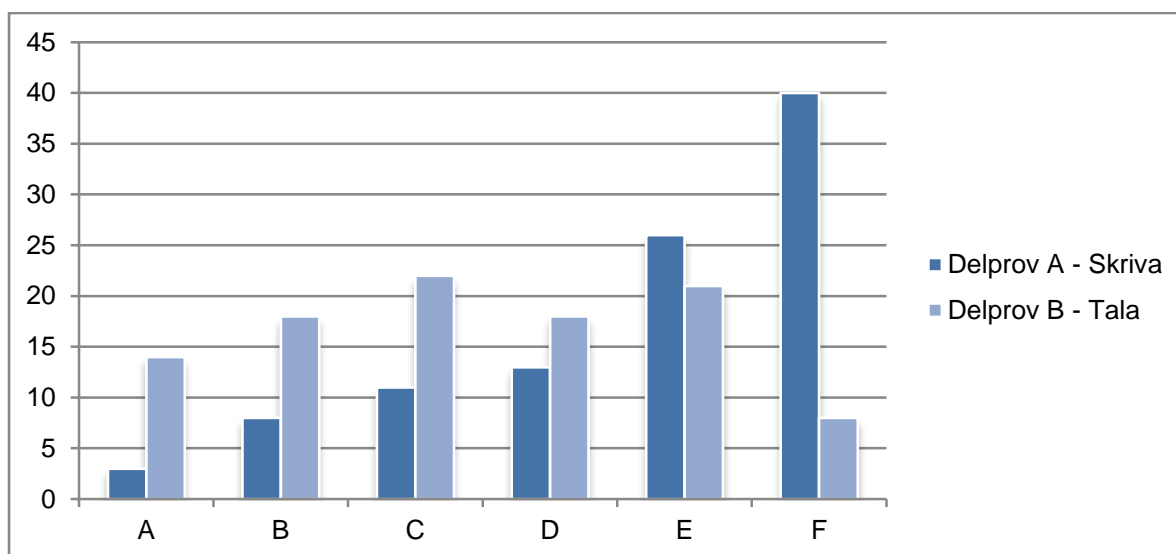
Resultatmässigt är betygsutfallet för de tre olika uppgifterna likartat men uppgift 2 har genererat något fler högre betyg och färre E. I lärarenkäterna är det en återkommande uppfattning att uppgift 3 hade svårare texter, vilket skulle kunna förklara att färre elever valde den uppgiften, men betygsutfallet ger inget tydligt stöd för att uppgiften skulle ha varit extra svår.



Figur 6. Betygsutfall fördelat på uppgift (svenska 3).

### 1.2 Svenska som andraspråk 3

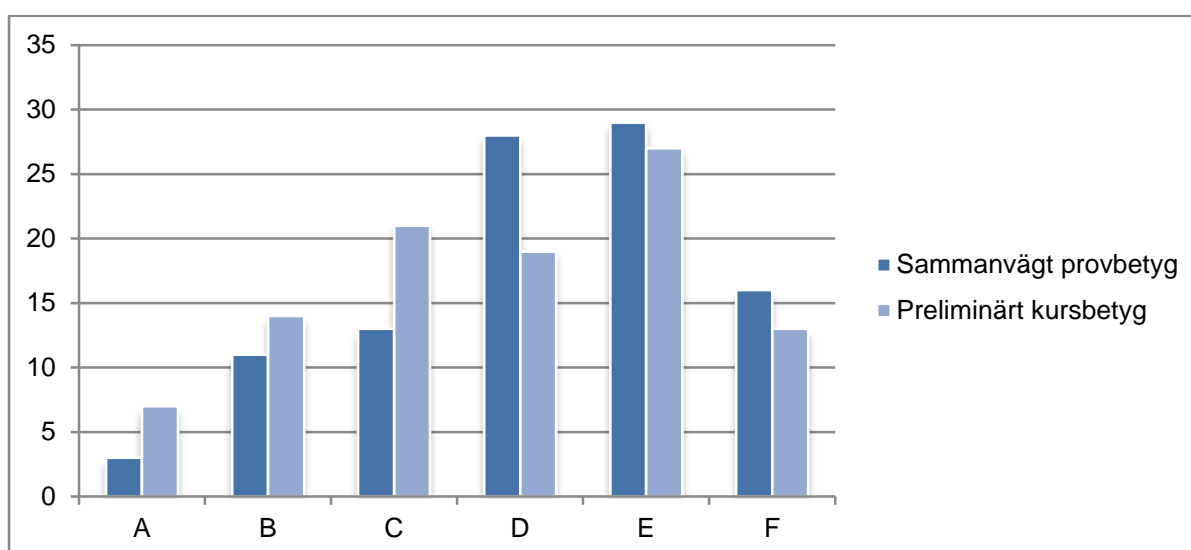
Underlaget för redovisningen av resultatet för svenska som andraspråk är enbart 311 elever, varför slutsatserna får betraktas som tentativa. Resultatet från det insamlade materialet visar dock en god överensstämmelse med det slutliga provresultatet från 2014.



Figur 7. Betygsfördelning för delprov A respektive delprov B (svenska som andraspråk 3).

Eleverna i svenska som andraspråk 3 har tydligt lägre resultat i delprov A jämfört med elever som följer ämnesplanen i svenska. Andelen underkända elever är 40 procent och dessa elever når alltså inte kunskapskraven när det gäller vetenskapligt skrivande sett till resultatet i det nationella provet. För övriga betygssteg är trenden fallande med 26 procent E, 13 procent D, 11 procent C, 8 procent B och 3 procent A. På så sätt påminner resultatet i de båda svenskämnen om varandra. Studerar man resultatet för de tre olika aspekter som ingår i delprov A är det även i svenska som andraspråk 3 aspekten Innehåll och källhantering som har högst andel F: 39 procent. För både Disposition och sammanhang och Språk och stil är motsvarande siffra 19 procent.

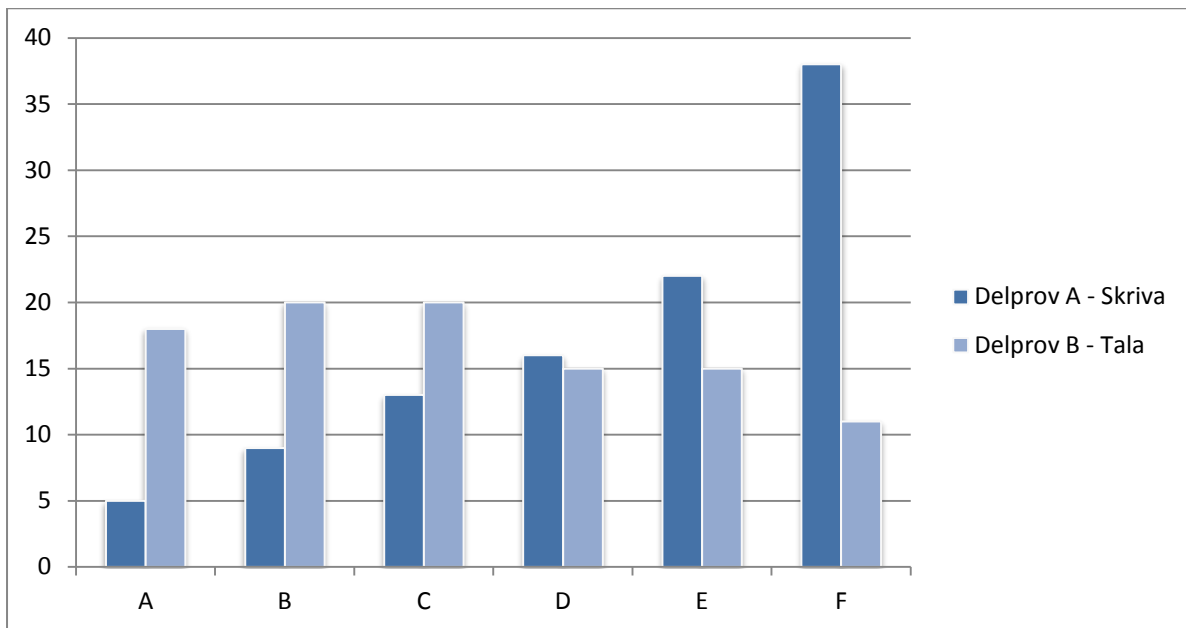
I delprov B är resultaten högre. Muntlig framställning är något de allra flesta elever förefaller att behärska. Spridningen mellan olika betygssteg är relativt jämn inom gruppen och det enskilt vanligaste betyget är C (22 procent). Andelen underkända elever är 8 procent, vilket kan jämföras med 2 procent för eleverna som genomfört provet i kursen svenska 3.



Figur 8. Sammanvägt provbetyg och preliminärt kursbetyg (svenska som andraspråk 3).

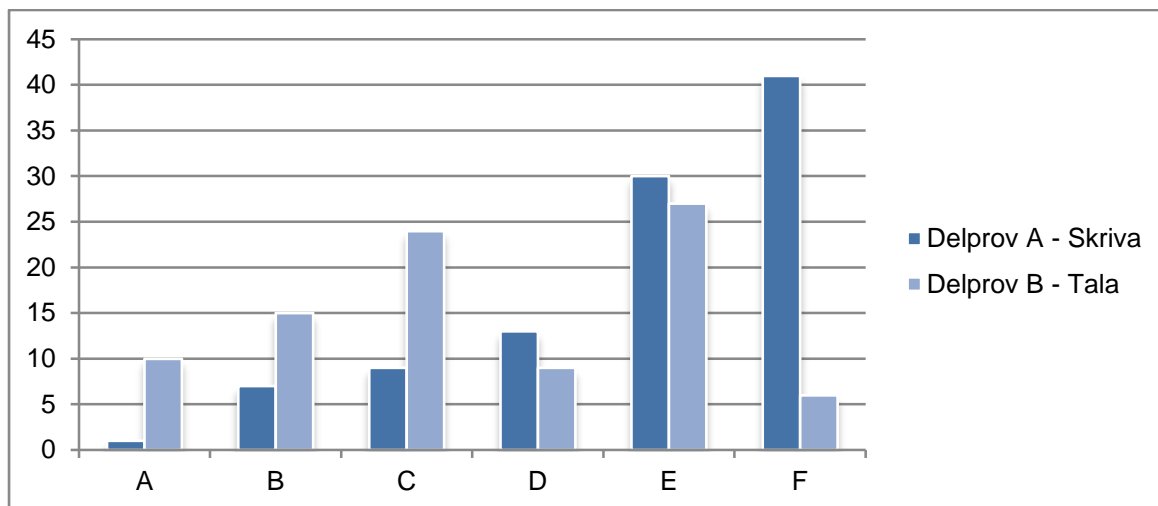
Figur 8 visar på samma förhållande mellan det sammanvägda provbetyget och det preliminära kursbetyget som för svenska 3. Fördelningen mellan de olika betygsstegen överensstämmer tämligen väl, möjligen med D som ett undantag, men det preliminära kursbetyget tenderar att ligga högre.

Även när provresultatet studeras med hänseende på kön ser man att svenska som andraspråk 3 inte avviker från svenska 3. Också bland andraspråksinlärnarna presterar kvinnor bättre än män på båda delproven och återigen visar delprov B upp höga betyg. Här har en stor del av de kvinnliga eleverna fördelat sig jämnt på delprovsbetygen A (18 procent), B (20 procent) och C (20 procent) och det underkända betyget F är det minst vanliga utfallet (11 procent). I delprov A är andelen F visserligen något lägre än för männen, men ändå mycket hög: 38 procent.



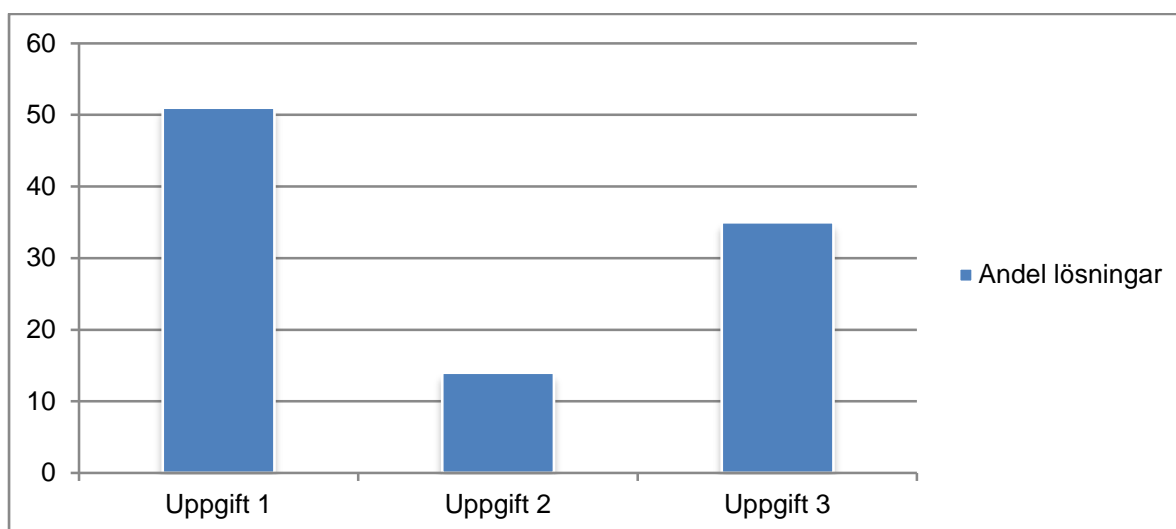
Figur 9. Betygsfördelning för kvinnliga elever (svenska som andraspråk 3).

De manliga eleverna i svenska som andraspråk 3 har alltså överlag något lägre betyg än kvinnorna och skillnaden är tydligast på de högre betygsstegen där bara 1 procent av männen når A i delprov A och 10 procent i delprov B. Många män når dock betyget C i delprov B (24 procent) och relativt få, bara 6 procent, blir underkända på delprovet.



Figur 10. Betygsfördelning för manliga elever (svenska som andraspråk 3).

Om man studerar delprov A utifrån uppgift ser man att uppgift 1 valdes av 51 procent av eleverna, uppgift 2 av 14 procent och uppgift 3 av 35 procent av eleverna. Även i svenska som andraspråk 3 var alltså uppgift 1 den klart populäraste uppgiften.



Figur 11. Andelen elevlösningar fördelade på uppgift (svenska som andraspråk 3).

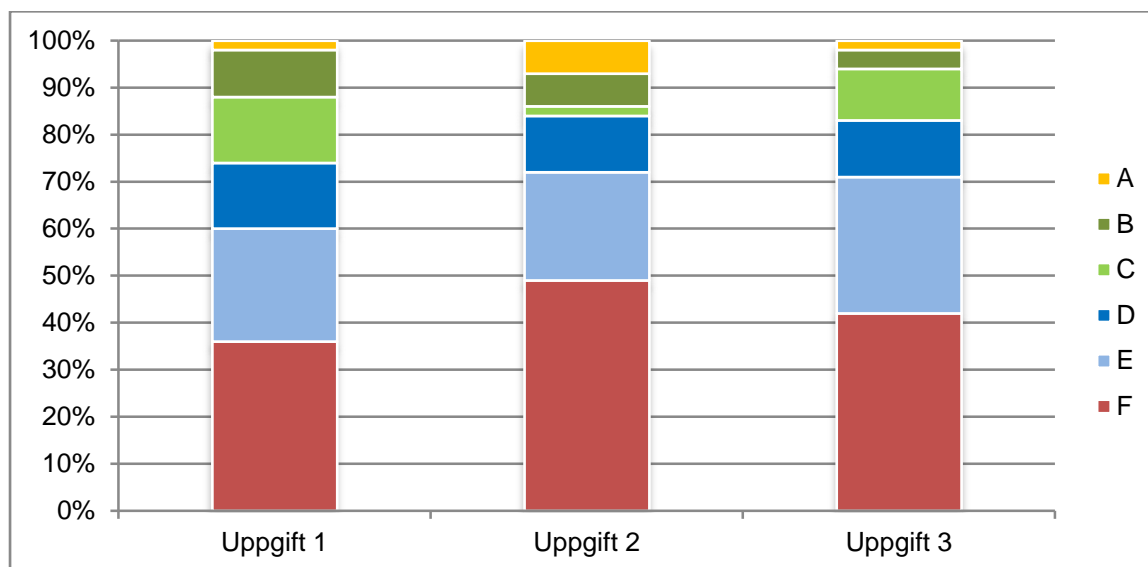
Uppdelat på kön är den inbördes rangordningen av uppgifterna likadan för både kvinnor och män, men männen har fördelat sig i stort sett jämnt på uppgift 1 och uppgift 3 (Tabell 2). Jämfört med elever som följer ämnesplanen i svenska har andraspråksinlärarna i mycket högre grad valt uppgift 3, en uppgift som hade en mer utomeuropeisk prägel och som möjligen därför var mer attraktiv för denna elevgrupp.

Tabell 2. Val av uppgift i delprov A fördelat på kön i procent (svenska som andraspråk 3).

Uppgift	Kvinnor	Män
1	60	42
2	12	16
3	28	41



Resultatmässigt är betygsutfallet för de tre olika uppgifterna ojämnt, vilket dock kan bero på att antalet lösningar i ämnet totalt bara är 311 stycken och att underlaget för varje enskild uppgift och enskilt betygssteg därför blir påfallande litet. Resultatet i figur 12 nedan bör således ses som preliminärt och några vidare slutsatser dras därför inte utifrån detta underlag.



Figur 12. Betygsutfall fördelat på uppgift (svenska som andraspråk 3).

### 1.3 Diskussion

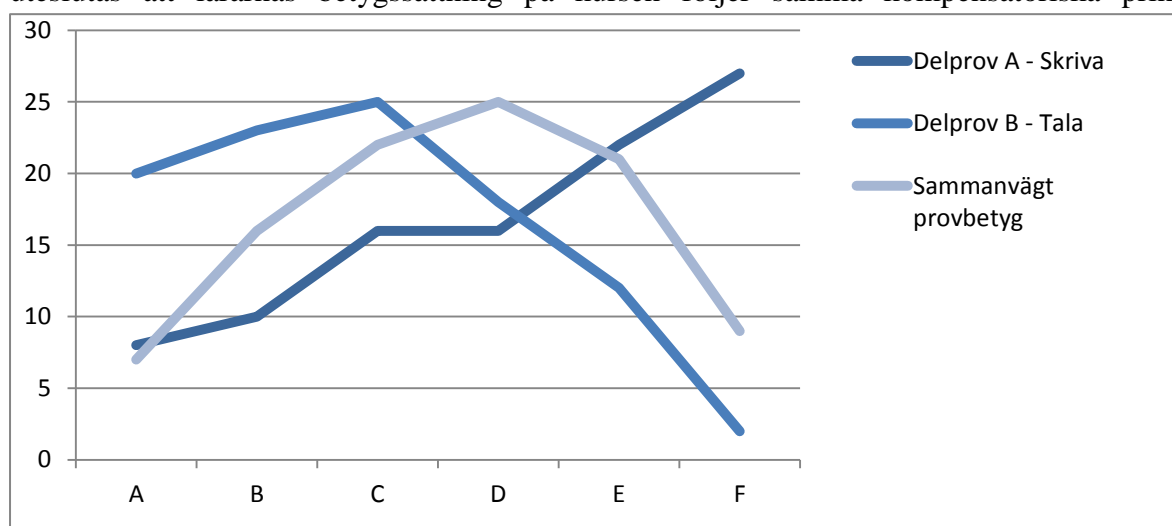
Figur 2 och figur 8 visar att överensstämmelsen mellan det sammanvägda provresultatet och det preliminära kursbetyget är god för båda svenskämnen. Fördelningen på de olika betygsstegen följer varandra och påminner utseendemässigt om en normalfördelningskurva, men de preliminära kursbetygen ligger generellt över det sammanvägda provbetyget. Svaren i de lärarenkäter som skickats in till provgruppen efter provets genomförande pekar på att många lärare anser att eleverna presterat ”sämre än vanligt” under provtillfället (delprov A) och att det nationella provet ses som ett underlag bland flera när kursbetyget ska sättas. I enkäterna uppger 16 procent av lärarna att delprov A i *stor* utsträckning fungerar som stöd vid betygssättningen av kursen och 62 procent att det fungerar som stöd i *ganska stor* utsträckning. För delprov B är siffrorna något högre: 27 procent respektive 62 procent. Dessa enkätsvar stämmer alltså överens med den redovisade relationen mellan provresultat och kursbetyg på så sätt att lärarna inte känner sig bundna av provresultatet om eleverna visat upp sina kunskaper under resten av kursen – därav diskrepansen mellan provresultat och kursbetyg. Det är också noterbart att lärarna finner ett starkare stöd för sin betygssättning i delprov B, där delprovresultaten genomgående är mycket höga, än i delprov A, där de är lägre. Detta kan bero på att det muntliga provet upplevs som mer adekvat i förhållande till kursens innehåll eller att lärarna inte har lika mycket kompletterande muntligt underlag från resten av kursen. Det kan också bero på att det är lättare att ta fasta på ett högt betyg än ett lågt.

Jämförelsen ovan gäller dock det sammanvägda provbetyget, vilket är en teknisk konstruktion som ska underlätta statistiska jämförelser över tid. Enligt principerna för betygssättning i Lgy11 kan emellertid inte olika förmågor läggas ihop på motsvarande sätt när kursbetyg ska

sättas, vilket gör det relevant att också titta på de olika delprovsbetygens förhållande till kursbetygen. Förutsatt att delproven mäter det de ska mäta – och i enkäterna uppger hela 95 procent av lärarna att provet uppfyller sitt syfte helt eller i huvudsak – borde den stora andelen F och även E på delprov A ha större inverkan på kursbetyget. Här finns det en stor diskrepans mellan delprovsbetyget och kursbetyget. En möjlig slutsats är att lärarna sätter för höga kursbetyg i förhållande till elevernas kunskaper, en annan att själva konstruktionen av delprov A genererar för låga betyg. I lärarenkäten menar till exempel många lärare att skrivtiden är för kort, att skrivsituationen är onaturlig och att de skulle vilja ha möjlighet att bearbeta texterna tillsammans med eleverna inför provet.

Jämför man resultaten i delprov B med de preliminära kursbetygen framträder en motsatt bild där delprovsbetygen genomgående i stället är mycket höga. I svenska 3 får 68 procent av eleverna betyget C eller högre och för en kvinnlig elev är A till och med det enskilt vanligaste betyget. Även för elever på yrkesförberedande program och bland andraspråksinlärare är andelen A och B mycket hög i förhållande till kursbetygen. Det är glädjande att landets elever är duktiga på muntlig framställning, men det är också möjligt att lärarnas bedömning är alltför generös eller att kraven på muntlig framställning är alltför lågt satta i ämnesplanen. I lärarenkäten har 96 procent av de svarande uppgett att svårighetsgraden i bedömningsmatrisen för delprov B motsvarar kunskapskraven.

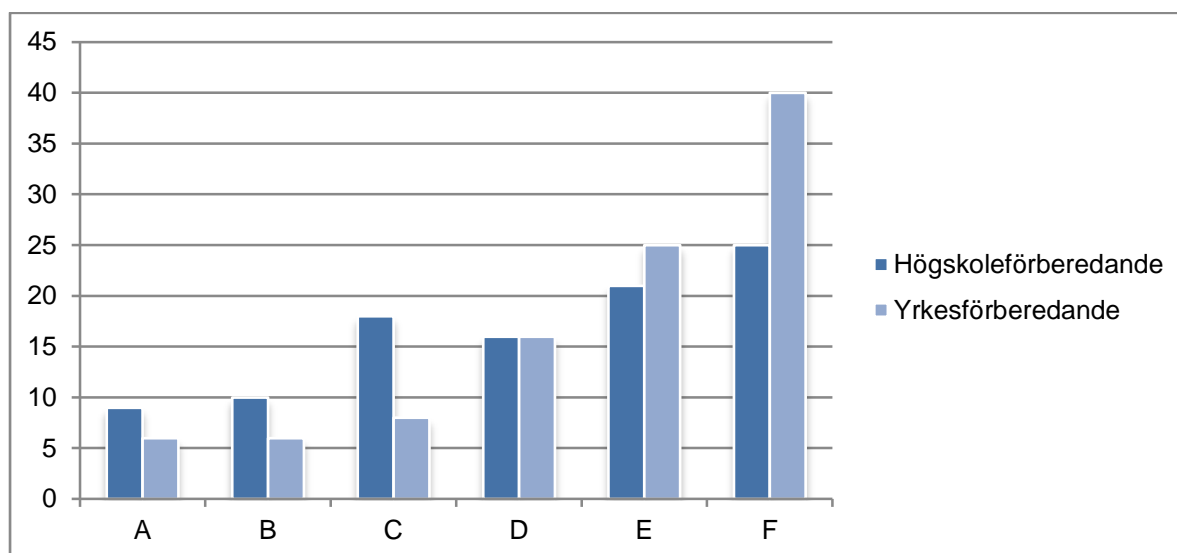
En stor del av den information som kursprovet ger går alltså förlorad i och med det sammanvägda provbetyget; elevernas mycket olika kunskapsnivåer i skriftlig respektive muntlig framställning presenteras som ett jämbra medelbetyg. I figur 13 nedan kan man se hur kurvan för det sammanvägda provbetyget inte svarar mot vare sig det svaga resultatet i delprov A eller det starka resultatet i delprov B. Eftersom betyg utfallet i de preliminära kursbetygen påminner om utfallet för det sammanvägda provbetyget, om än på en högre nivå, kan det inte uteslutas att lärarnas betygssättning på kursen följer samma kompensatoriska princip.



Figur 13. Betygsfördelning i delprov A, delprov B och sammanvägt provbetyg (svenska 3).

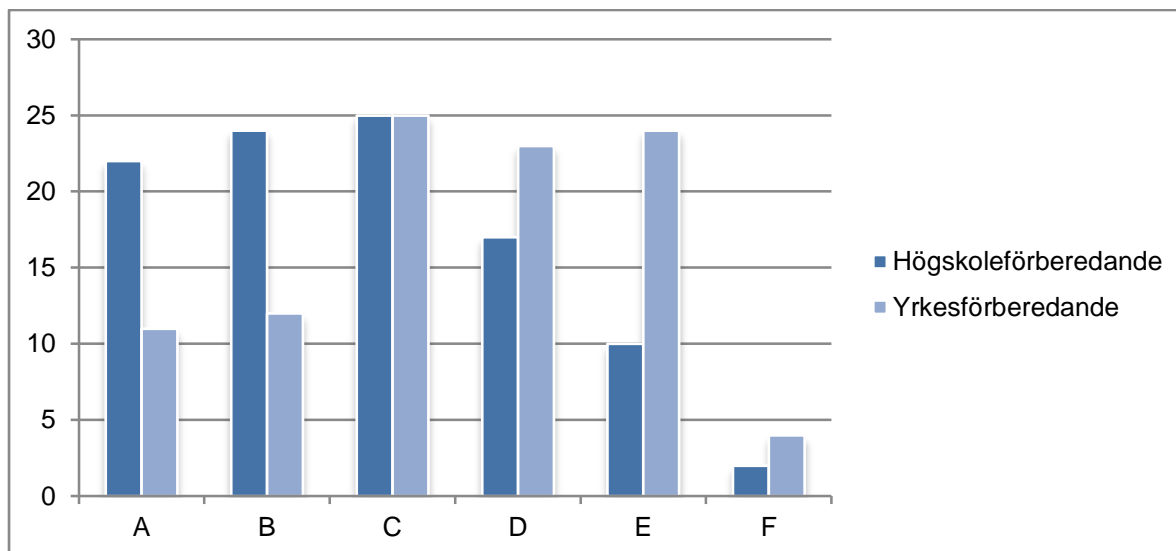
## 2. Högskoleförberedande program och yrkesprogram (sv 3)

Svenska 3 och svenska som andraspråk 3 är obligatoriska kurser på de högskoleförberedande programmen men inte på de yrkesförberedande programmen. I det insamlade materialet är 16 procent från elever på yrkesförberedande program, samma andel som genomförde provet vt 2014. Då andelen elever som läser svenska som andraspråk 3 på yrkesförberedande program utgör en liten del av det insamlade materialet redovisas här bara resultatet för svenska 3, men även det bör ses som tentativt.



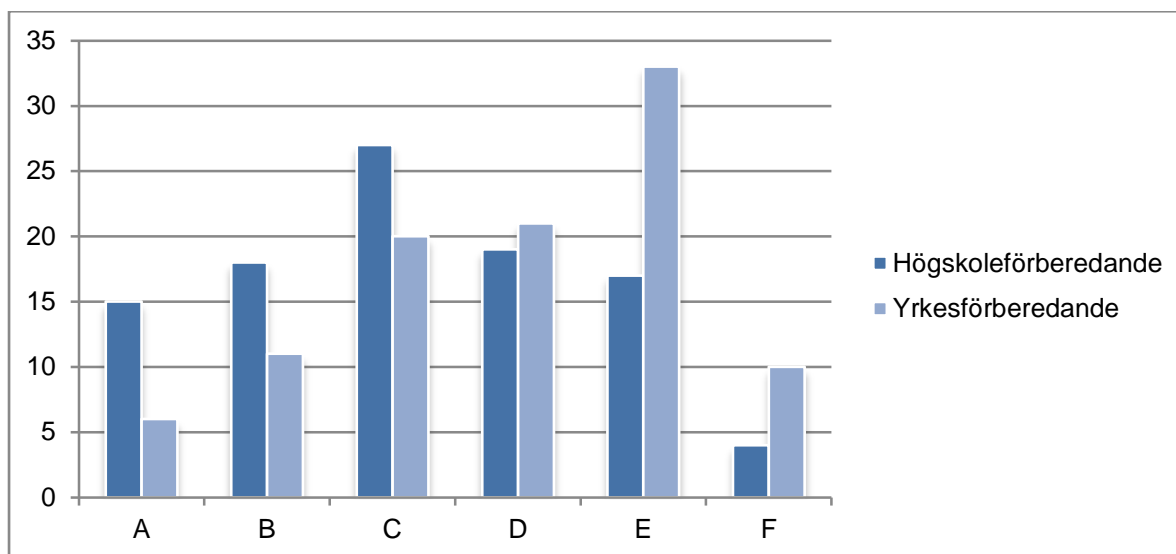
Figur 14. Betygsfördelning för delprov A för högskoleförberedande program och yrkesförberedande program (svenska 3).

Figur 14 visar att eleverna på yrkesförberedande program har tydligt lägre resultat på delprov A än sina kamrater på studieförberedande program, och att andelen underkända elever är påfallande högt: 40 procent. På många sätt påminner resultaten om de för svenska som andraspråk 3 med hög andel F och sedan en snabbt fallande trend. De relativt låga betygen på delprov A är inte förvånande med tanke på att eleverna på yrkesförberedande program inte får lika mycket skrivträning i sina övriga ämnen, och inte minst gäller detta det vetenskapliga skrivandet som är en naturlig del för elever som studerar mer naturvetenskap, historia och samhällskunskap. Det är också vanligt att yrkes elever måste läsa sina kurser på kortare tid för att de ska gå att kombinera med praktikperioderna.



Figur 15. Betygsfördelning för delprov B för högskoleförberedande program och yrkesförberedande program (svenska 3).

I det muntliga delprovet är det få elever som underkänns oavsett program, men där eleverna på högskoleförberedande program samlas på betygen A, B och C återfinns yrkes eleverna på betygen C, D och E. Förklaringarna till denna skillnad torde vara desamma som tagits upp i anslutning till delprov A ovan. Förutom detta är också elevunderlaget olika, sett till vilket preliminärt kursbetyg lärarna angett. De preliminära kursbetygen är tydligt högre för elever på högskoleförberedande program:



Figur 16. Preliminärt kursbetyg för högskoleförberedande program och yrkesförberedande program (svenska 3).

### 3. Avslutning

Sammanfattningsvis påminner resultatet i provet vt 2015 om motsvarande prov 2014. Delprov A har samma svårighetsgrad mätt i genomsnittlig betygspoäng och fortfarande är det en stor andel elever som inte klarar delprovet. I delprov B har resultatet höjts sedan året innan och en stor del av eleverna når de högsta betygen. De båda delproven har med andra ord

mycket olika resultatprofiler, vilket inte framgår om man bara studerar det sammanvägda provbetyget. Gemensamt för delproven är att kvinnor presterar bättre än män och att andraspråkselever har lägre resultat, vilket också det framkom 2014. En punkt där elever från de olika svenskämnena till viss del skiljer sig åt är i valet av uppgift, där uppgift 3 var betydligt mer populär bland andraspråksinlärarna, framför allt bland männen. Detta visar på vikten av ett genus- och andraspråksperspektiv vid sammansättningen av provuppgifterna.

Slutligen har rapporten jämfört resultaten mellan elever på högskoleförberedande program och yrkesprogram, vilket inte gjordes 2014. Jämförelsen visar att elever på yrkesförberedande program i likhet med andraspråkseleverna uppvisar lägre resultat på båda delproven. Båda dessa elevgrupper förefaller behöva en förändrad undervisning för att i högre grad nå målen i kursen.

2015-10-13