

Sammanställning av uppgifter från lärarenkät för kursprov i svenska 1 och svenska som andraspråk 1, VT 2015

I anslutning till vårterminens kursprov i svenska 1 och svenska som andraspråk 1 har en lärarenkät bifogats. Enkäten innehåller frågor om provet som helhet och om de tre delproven för sig. Sammanlagt har 653 lärare besvarat enkäten. Av dessa undervisar 75 % (490 stycken) i svenska 1, 9 % (61 stycken) i svenska som andraspråk 1 och 15 % (95 stycken) i både svenska 1 och svenska som andraspråk 1. Sju av lärarna har inte angett vilket ämne de undervisar i.

Synpunkter på provets innehåll och utskick

I detta avsnitt presenteras lärarnas åsikter om provets innehåll och hur det distribuerades. Tabell 1 nedan redovisar lärarnas helhetsintryck av provet.¹

Tabell 1 Vad tycker du om kursprovet som helhet?

| | Bra | Ganska bra | Ganska dåligt | Dåligt | Totalt |
|-------|------|------------|---------------|--------|--------|
| Andel | 51 % | 45 % | 3 % | 0,3 % | 99 % |

I tabell 1 framgår att så gott som samtliga lärare som svarat på enkäten är positivt inställda till provet som helhet. Ungefär hälften, 51 %, av lärarna väljer alternativet *bra* och 45 % väljer alternativet *ganska bra*. De två återstående alternativen *ganska dåligt* och *dåligt* väljs av 3 % respektive 0,3 %.

Av det hundratal lärare som kommenterar provets tema *I andras ögon* är ungefär lika många övervägande positiva som negativa. Kommentarer om provet som helhet är att det är väl anpassat till målgruppen och möjliggör varierande elevprestationer.

Att provet skickades ut i två omgångar tycker 71 % av lärarna är bra. 21 % tycker att metoden är ganska bra. Av resterande lärare anser 5 % respektive 2 % att ett tvådelat utskick är ganska dåligt eller dåligt. De lärare som ger någon ytterligare kommentar till frågan är överlag negativt inställda. Flera kommenterar att de gärna skulle ha allt material samtidigt och i god tid, med tanke på den tid det tar att förbereda både sig själv och sina elever inför provet. Då utskicken sköts av ett distributionsföretag är detta något provgruppen inte kan påverka.

Synpunkter på lärarinformationen – det gröna häftet

De lärare som besvarat enkäten tycks vara mycket nöjda med det gröna häfte innehållande lärarinformation som medföljer proven. Av de 653 besvarande anser 79 % att lärarinformationen fungerat *bra* och 21 % att den fungerat *ganska bra*. Endast en person tycker att

¹ Den ej redovisade andelen består av personer som avstått från att besvara frågan. Detsamma gäller övriga tabeller i sammanställningen.

det gröna häftet fungerat *ganska dåligt*. Ingen väljer alternativet *dåligt*. Av det trettiotal lärare som valt att kommentera frågan vidare skriver många att lärarinformationen är ett stort stöd i arbetet med proven. Dessa lärare anser att informationen är tydlig, välstrukturerad och pedagogisk. Däremot efterfrågas ett förtydligande av formuleringen ”hantera med sekretess”. Ett mer kritiskt påpekande som återkommer i några kommentarer är att häftet med lärarinformation är för omfattande. Några menar att de inte hinner läsa in sig ordentligt, även om de gärna skulle vilja.

Synpunkter på delprov A: muntlig framställning

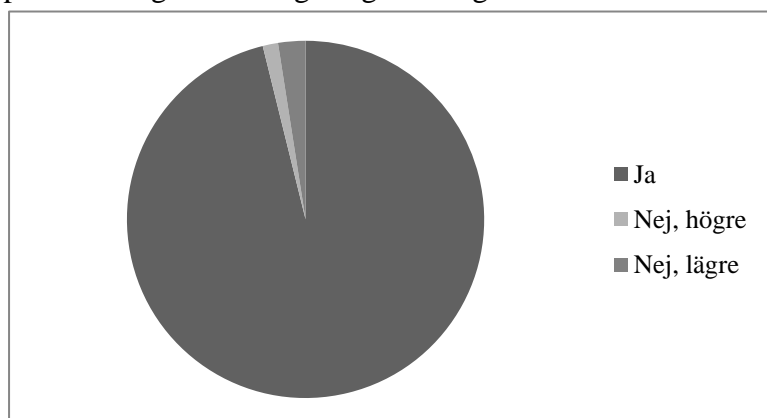
Nedan presenteras lärarnas synpunkter på delprov A. Tabell 2 visar hur lärarna upplever att deras elever lyckades med provet.

Tabell 2 Hur lyckades eleverna i din undervisningsgrupp med delprovet?

| | Bra | Ganska bra | Ganska dåligt | Dåligt | Totalt |
|-------|------|------------|---------------|--------|--------|
| Andel | 53 % | 42 % | 5 % | 0,1 % | 100 % |

Som tabell 2 gör tydligt anser i princip samtliga, 53 % respektive 42 %, att deras elever lyckades *bra* eller *ganska bra*. 5 % upplever att det gick *ganska dåligt* och endast en person har valt alternativet *dåligt*. Många kommenterar provets tema, men det varierar huruvida kommentarerna är positiva eller negativa. En grupp beskriver temat som inspirerande och intressant. Denna grupp uppskattar temats bredd och variationsmöjligheter som gör att alla deras elever hittat något att tala om efter eget intresseområde. Andra uppfattar det dock som diffust, svårt, spretigt, abstrakt eller luddigt. Flera använder formuleringen att temat är ”svårt att greppa”.

I enkäten efterfrågas också lärarnas upplevelse om huruvida delprovet motsvarar ämnesplanen vad gäller svårighetsgrad. I figur 1 redovisas utfallet av frågan.



Figur 1 Tycker du att delprovet motsvarar ämnesplanen vad gäller svårighetsgrad?

Figur 1 visar att de allra flesta, 95 %, anser att delprovets svårighetsgrad motsvarar ämnesplanen. I gruppen som inte håller med är det något fler som tycker att provet har en lägre nivå. Frågan får i enkäten inte särskilt många kommentarer, utan tycks vara relativt okomplicerad för lärarna.

Instruktionerna till delprov A tycks ha fungerat bra för de flesta. I tabell 3 nedan tydliggörs detta.

Tabell 3 Hur fungerade instruktionen till delprov A?

| | Bra | Ganska bra | Ganska dåligt | Dåligt | Totalt |
|-------|------|------------|---------------|--------|--------|
| Andel | 67 % | 28 % | 4 % | 0,5 % | 100 % |

Som tabell 3 visar är så gott som alla nöjda med delprovets instruktioner. Av de 647 lärare som besvarar frågan tycker 67 % att instruktionen fungerat bra och 28 % att den fungerat ganska bra. Lärarna uppskattar bland annat mängden ämnesförslag, de inspirerande bilderna och att instruktionerna är formulerade på ett tydligt sätt. De lärare som anser att instruktionerna fungerade ganska dåligt eller dåligt kommenterar även här främst att många elever hade svårt att se kopplingen mellan provets övergripande tema och delprovets ämnesförslag. Flera poängterar också att vikten av att använda ett presentationstekniskt hjälpmedel inte gick fram till eleverna och att många därför fick underkänt.

Elevformuläret har för de flesta fungerat tillfredställande. För majoriteten, 52 %, fungerade det *ganska bra* och för 31 % fungerade det *bra*. Elevformuläret fungerade *ganska dåligt* för 14 %, men *dåligt* endast för 1 %. Bland de lärare som kommenterat frågan kan två ungefär lika stora grupper urskiljas. En grupp anser att elevformuläret hjälper eleverna att planera och strukturera sitt tal, vilket är ett av de syften formuläret har. Det andra syftet är att ge lärarna en förförståelse av anförandet och därmed underlätta bedömningen. De lärare som däremot svarat att formuläret inte givit något särskilt stöd menar att eleverna inte är tillräckligt engagerade för att fylla i det och inte ser någon koppling mellan formulär och slutgiltigt tal.

Till delprov A medföljer material som fungerar som underlag för bedömning av uppgiften. I tabell 4 redovisas hur många lärare som använt medföljande bedömningsmatris och noteringsunderlag samt hur många som använt egna anteckningar.

Tabell 4 Vilket/vilka material använde du vid genomförandet av delprov A?

| | Bedömningsmatrisen | Noteringsunderlaget | Egna anteckningar |
|-------|--------------------|---------------------|-------------------|
| Andel | 98 % | 73 % | 61 % |

Som tabell 4 visar används både bedömningsmatris, noteringsunderlag och egna anteckningar av en stor del av lärarna. Bedömningsmatrisen används av så gott som alla, 98 %. Också noteringsunderlaget används av de allra flesta, 73 %. Det är även vanligt att använda egna anteckningar, vilket görs av 61 %.

Bedömningsmatrisens nivåer anses av de allra flesta, 94 %, motsvara kunskapskravens nivåer. I gruppen som inte håller med är det något fler som tycker att nivåerna i matrisen ställer lägre krav. Några lärare tar upp att ämnesplanen inte innehåller något krav på att eleven ska kunna hålla sig inom en viss tidsram, varför detta krav enligt vissa inte heller borde finnas i de nationella proven. På detta vill provgruppen svara att det i de allra flesta talsituationer finns en tidsram som talaren ska anpassa sig till och att det därför är rimligt att kräva detta också i en klassrumssituation. Den situationsanpassning som eleverna enligt ämnesplanen ska klara inbegriper alltså en tidsbegränsning.

I tabell 5 nedan presenteras lärarnas omdöme om det bedömningsunderlag som medföljer delprov A.

Tabell 5 Hur fungerade bedömningsunderlaget vid bedömningen av elevlösningarna?

| | Bra | Ganska bra | Ganska dåligt | Dåligt |
|-------------------------------------|------|------------|---------------|--------|
| Bedömningsmatriser | 69 % | 28 % | 1 % | 0 % |
| Kommentarer till bedömningsmatriser | 53 % | 37 % | 3 % | 0,5 % |

Tabell 5 gör tydligt att bedömningsmatrisen uppskattas av lärarna. Alla utom några få anser att den fungerar *bra* eller *ganska bra*. Lärarna ser matrisen både som ett stöd i bedömningen och som ett hjälpmedel i att effektivt motivera betyget för berörd elev. Även kommentarerna till bedömningsmatrisen uppskattas.

Tabell 6 I vilken utsträckning fungerar delprov A som stöd för att betygsätta dina elever utifrån de kunskapskrav som delprovet motsvarar?

| | Stor | Ganska stor | Ganska liten | Liten/ingen alls | Totalt |
|-------|------|-------------|--------------|------------------|--------|
| Andel | 38 % | 56 % | 6 % | 0,1 % | 100 % |

Tabell 6 visar att delprov A för de flesta, 56 %, fungerar som ett ganska stort stöd i betygsättningen av eleverna. Många av de lärare som kommenterar frågan menar att provet kompletterar andra muntliga framställningar som gjorts under kursens gång, men att det inte väger tyngre än något annat.

Övriga kommentarer om delprov A berör bland annat ämnet fusk, en oro som provgruppen också delar.

Synpunkter på texthäftet

I tabell 7 nedan sammanställs lärarnas omdöme om texthäftet till delprov B och C.

Tabell 7 Vad anser du om texthäftets utformning?

| | Bra | Ganska bra | Ganska dåligt | Dåligt | Totalt |
|-------|------|------------|---------------|--------|--------|
| Andel | 64 % | 33 % | 1 % | 0,3 % | 98 % |

Tabell 7 visar att i princip samtliga är någorlunda nöjda med texthäftets utformning. De flesta, 64 %, anser att häftets utformning är bra, medan en tredjedel tycker att den är ganska bra. Bara en handfull personer ger texthäftet något av de negativare omdömena. Lärarna berömmar tvärtom texthäftet för att det innehåller varierande och aktuella texter. Även layouten lyfts fram som särskilt lyckad av flera.

Synpunkter på delprov B: läsförståelse

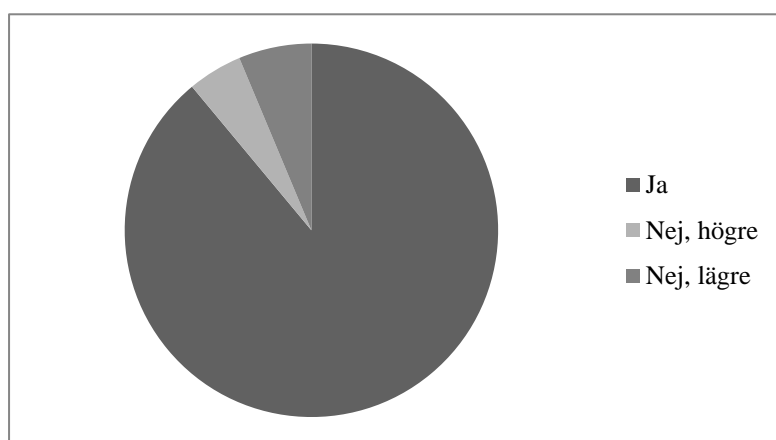
Nedan presenteras lärarnas synpunkter på delprov B. Tabell 8 visar hur lärarna upplever att deras elever lyckades med provet.

Tabell 8 Hur lyckades eleverna i din undervisningsgrupp med delprovet?

| | Bra | Ganska bra | Ganska dåligt | Dåligt | Totalt |
|-------|------|------------|---------------|--------|--------|
| Andel | 29 % | 59 % | 10 % | 1 % | 99 % |

Tabell 8 visar att de flesta, 59 %, av lärarna uppfattar att deras elever lyckats *ganska bra* med delprov B. Många, 29 %, anger att eleverna lyckades *bra*, men en inte oansenlig del på 10 % menar att eleverna lyckades *ganska dåligt*. Flera av lärarna som menar att deras elever inte lyckades så bra i delprov B undervisar i svenska som andraspråk och anser att provet är för svårt för dessa elever. Den förlängda provtiden för svenska som andraspråkselever uppskattas dock.

I enkäten efterfrågas också lärarnas upplevelse om huruvida delprovet motsvarar ämnesplanen vad gäller svårighetsgrad. I figur 2 redovisas utfallet av frågan.



Figur 2 Tycker du att delprovet motsvarar ämnesplanen vad gäller svårighetsgrad?

Figur 2 visar att de flesta, 86 %, anser att delprovet och ämnesplanen har samma svårighetsgrad. Av de som inte håller med om detta tycker ungefär lika många att delprovets svårighetsgrad är högre som att den är lägre. Vissa av de kritiska lärarna anser att kraven för E är för låga och att de för A är för höga.

Att texthäftet innehöll en rimlig textmängd tycker 93 %. Flera lärare som undervisar i svenska som andraspråk uttrycker återigen uppskattning över deras elevers utökade provtid. Vissa önskar dock ytterligare en timme, alternativt en mindre textmängd, för dessa elever.

I enkäten efterfrågas också lärarnas åsikter om texternas svårighetsgrad. I tabell 9 redovisas utfallet av denna fråga.

Tabell 9 Hur upplever du texterna med hänsyn till svårighetsgrad?

| | Lätta | Ganska lätta | Medel | Ganska svåra | Svåra | Totalt |
|-------|-------|--------------|-------|--------------|-------|--------|
| Andel | 1 % | 9 % | 74 % | 15 % | 0,5 % | 100 % |

Tabell 9 visar att texterna av de flesta, 74 %, anses vara medelsvåra. Något fler tycker att texterna är *svåra* eller *ganska svåra* snarare än *lätta* eller *ganska lätta*. I kommentarerna i anslutning till frågan lyfts samtliga texter fram som den svåraste av åtminstone någon.

Kopieringsunderlaget upplevs av 47 % av lärarna ha varit till ganska stor nytta för eleverna, medan 37 % anger att det varit till ganska liten nytta. Resterande lärare fördelar sig

någorlunda jämnt mellan att anse att kopieringsunderlaget varit till stor respektive liten/ingen nytta (9 % respektive 5 %). En del av dem som inte upplever att eleverna haft särskilt stor nytta av kopieringsunderlaget menar att detta beror på bristande engagemang hos eleverna. Andra lärare önskar mer material för eleverna att kunna öva på innan provet.

Tabell 10 Hur upplevde dina elever formuleringarna i läsuppgifterna?

| | Tydliga | Ganska tydliga | Ganska otydliga | Otydliga | Totalt |
|-------|---------|----------------|-----------------|----------|--------|
| Andel | 19 % | 68 % | 10 % | 1 % | 98 % |

I tabell 10 redovisas lärarnas uppfattning om vad eleverna tyckte om läsuppgifternas formuleringar. De allra flesta, 68 %, upplever att deras elever tyckte att uppgifternas formuleringar var ganska tydliga. En del frågor missuppfattades dock.

Bedömningsunderlaget har för 56 % av lärarna fungerat *bra* och för 39 % fungerat *ganska bra*. Enligt 3 % har det fungerat *ganska dåligt* och endast två personer uppger att det fungerat *dåligt*. Flera lärare skriver att årets bedömningsunderlag var tydligare och enklare att följa än vad det tidigare varit.

Tabell 11 I vilken utsträckning fungerar delprov B som stöd för att betygsätta dina elever utifrån de kunskapskrav som delprovet motsvarar?

| | Stor | Ganska stor | Ganska liten | Liten/ingen alls | Totalt |
|-------|------|-------------|--------------|------------------|--------|
| Andel | 19 % | 54 % | 22 % | 4 % | 99 % |

Tabell 11 visar att drygt hälften, 54 %, av lärarna ser delprov B som ett ganska stort stöd i betygsättningen. En knapp femtedel använder provet i stor utsträckning, 22 % gör det i ganska liten utsträckning och 4 % gör det i liten utsträckning eller inte alls. En återkommande åsikt bland kritikerna är att läsförståelse inte nämns i kunskapskraven, varför delprov B inte väger så tungt i den slutgiltiga betygsättningen.

I övriga kommentarer om delprov B önskar en lärare kunna genomföra provet i början av höstterminen i stället, för att kunna använda det som diagnostisering.

Synpunkter på delprov C: skriftlig framställning

Nedan presenteras lärarnas omdöme om delprov C. Till att börja med redovisas i tabell 12 hur de uppfattar att eleverna lyckades med provet.

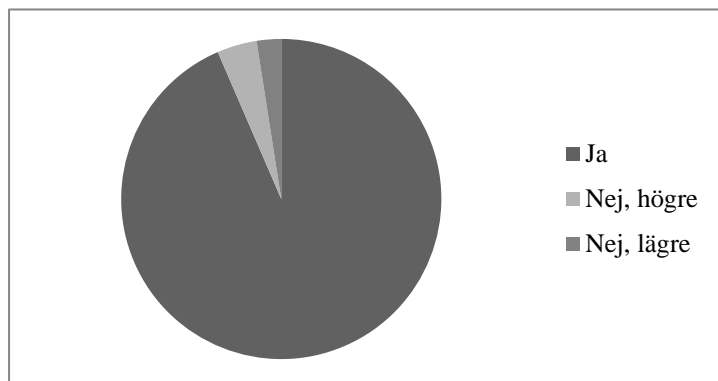
Tabell 12 Hur lyckades eleverna i din undervisningsgrupp med delprovet?

| | Bra | Ganska bra | Ganska dåligt | Dåligt | Totalt |
|-------|------|------------|---------------|--------|--------|
| Andel | 10 % | 61 % | 26 % | 3 % | 100 % |

Tabell 12 visar att större delen av lärarna, 61 %, anser att det gick ganska bra för eleverna i deras undervisningsgrupp. Ungefär en fjärdedel av lärarna upplever i stället att det gick ganska dåligt för eleverna. Den absolut vanligaste orsaken till det mindre bra resultatet tycks vara utebliven källhänvisning, något som nämns av uppemot 50 lärare. En annan förklaring som återkommer i lärarnas kommentarer är att eleverna missuppfattade uppgiften och gled

iväg för långt från ämnet. Dessutom anges okunskap om språkliga normer, tidspress och uppgiftens avsaknad av skrivprocess som anledningar till att eleverna inte lyckades.

I enkäten efterfrågas lärarnas synpunkter på huruvida delprovet motsvarar ämnesplanen vad gäller svårighetsgrad. I figur 3 redovisas utfallet av frågan.



Figur 3 Tycker du att delprovet motsvarar ämnesplanen vad gäller svårighetsgrad?

Av figur 3 framgår att majoriteten av lärarna, 93 %, tycker att delprovet och ämnesplanen stämmer överens vad gäller svårighetsgrad. Av de 6 % som inte håller med tycker något fler att delprovet har en högre svårighetsgrad än ämnesplanen.

Enligt 62 % av lärarna fungerade texthäftet som underlag för skrivuppgifterna i *ganska stor* utsträckning och enligt 29 % gjorde det så i *stor* utsträckning. Flera lärare är av uppfattningen att en av källtexterna var alltför heltäckande och att vissa elevtexter därför inte innehöll tillräckligt många egna tankar.

Kopieringsunderlaget var enligt 55 % av lärarna till *ganska stor* nytta för eleverna och enligt 18 % till *stor* nytta för desamma. 23 % respektive 3 % menar att eleverna har *ganska liten* nytta alternativt *liten eller ingen* nytta av underlaget.

De fyra uppgifterna i delprov C upplevs av 75 % av lärarna som likartade i svårighetsgrad och karaktär. Resterande fjärdedel anser att texterna som är kopplade till respektive uppgift varierar i svårighetsgrad. Samtliga texter lyfts av flera lärare fram som den svåraste varför det inte går att dra någon entydig slutsats om att någon text varit mindre lämplig.

Bedömningsmatrisens nivåer anses av de allra flesta, 93 %, motsvara kunskapskravens nivåer. Några anser att nivåerna i bedömningsmatrisen är *högre* ställda än kunskapskraven, samt några att bedömningsmatrisens nivåer är *lägre*. I tabell 13 nedan presenteras lärarnas omdöme om bedömningsunderlaget till delprov C.

Tabell 13 Hur fungerade bedömningsunderlaget vid bedömningen av elevlösningarna?

| | Bra | Ganska bra | Ganska dåligt | Dåligt |
|--------------------|------|------------|---------------|--------|
| Bedömningsmatriser | 60 % | 35 % | 3 % | 0,3 % |

Tabell 13 gör tydligt att bedömningsmatrisen uppskattas av lärarna. Alla utom några få anser att den fungerar *bra* eller *ganska bra*. Många skriver att matrisen är ett bra stöd i bedömningsarbetet, men enligt vissa är den svårtolkad. Även exempellösningarna tycks av kommentarerna att döma vara uppskattade av lärarna. Många framhåller att det känns bra att

kunna jämföra de egna elevernas texter med autentiska exempel. Flera förslag på förbättringar framförs, främst vill man ha fler exempel på lösningar av olika slag.

Tabell 14 I vilken utsträckning fungerar delprov C som stöd för att betygsätta dina elever utifrån de kunskapskrav som delprovet motsvarar?

| | Stor | Ganska stor | Ganska liten | Liten/ingen alls | Totalt |
|-------|------|-------------|--------------|------------------|--------|
| Andel | 22 % | 64 % | 13 % | 0,5 % | 100 % |

Tabell 14 visar att delprov C för de flesta, 64 %, är ett *ganska stort* stöd i betygsättningen. För 22 % av lärarna fungerar provet som stöd i *stor* utsträckning. Många betonar återigen att de nationella proven är ett prov bland många andra och att det inte ges större betydelse än något annat.

Övriga synpunkter på delprov C som framkommer i enkäten är att instruktionerna är tydliga och lätta att förstå. Många tycker också att de fyra skrivuppgifterna har stor ämnesmässig variation, vilket uppskattas. Några lärare efterlyser möjlighet för elever att förbereda sig före provet. Provgruppens kommentar på detta är att delprov A och B utgör en form av förberedelse inför skrivuppgiften i delprov C. Ett processkrivande skulle säkert hjälpa många elever men också komplicera bedömningen av provet.

Andra aspekter på provet

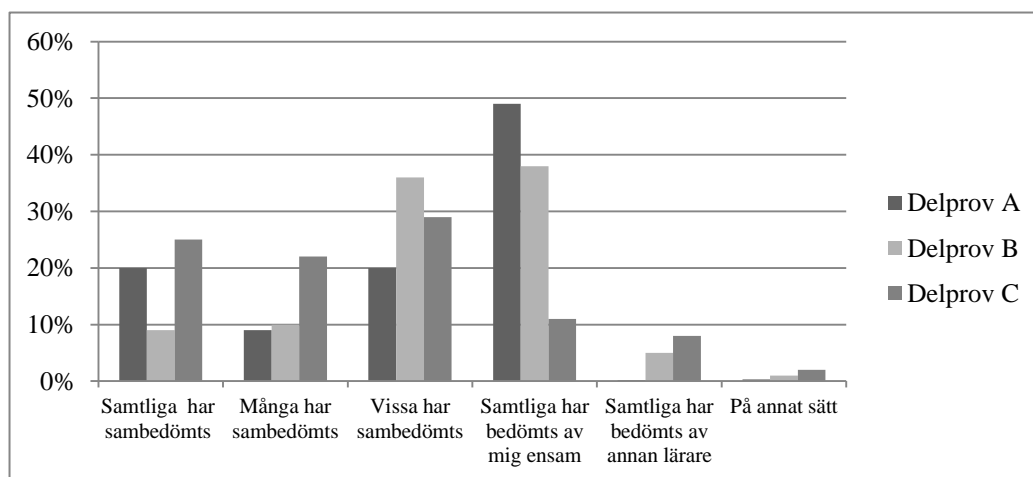
I enkätens avsnitt om andra aspekter på provet framgår bland annat att 54 % av lärarna i sin undervisningsgrupp hade någon elev som använde sig av cd:n eller usb-minnet med texthäftet inläst. Antalet elever som gjort detta varierar mellan en och tjugofyra stycken per lärare.

Andra anpassningar som har gjorts för elever med funktionsnedsättningar är mindre grupper, förlängd provtid, tillgång till dator och möjlighet till pauser.

Av de 398 lärare som har elever med någon funktionsnedsättning svarar 89 % att provet fungerade *bra* eller *ganska bra* för dessa elever. Enligt 2 % av lärarna fungerade provet *dåligt* för elever med funktionsnedsättning och enligt 9 % *ganska dåligt*. En lärare efterfrågar inläsning av frågorna till delprov B, vilket införs hösten 2015.

Ordlistor eller ordböcker har använts i *stor* eller *ganska stor* utsträckning enligt 11 % av lärarna. Mest verkar denna typ av hjälpmedel ha använts av elever som läser svenska som andraspråk, men även i svenska 1 har ordböcker använts av vissa för att slå upp svåra ord. Ett problem som noterats är att de tvåspråkiga ordböcker som använts av elever i svenska som andraspråk i vissa fall inte innehållit ord av lite ovanligare slag. Några lärare ställer sig tveksamma till att det i anvisningarna står att eleverna ska ha tillgång till de ordböcker som brukar ingå i undervisningen, eftersom dessa vanligen är digitala. Denna formulering kommer därför att ändras.

Enkäten frågar också efter hur proven har bedömts. Lärarnas svar på denna fråga redovisas i figur 4.



Figur 4 Hur har kursprovet bedömts?

Som framgår av figur 4 är det vanligaste för delprov A och delprov B att ansvarig lärare själv genomför bedömningen. Detta görs av 49 % respektive 38 %. För delprov C däremot är det vanligare att vissa elevprestationer sambedöms, vilket anges av 29 % av lärarna. Det är nästan lika vanligt att samtliga elevprestationer sambedöms.

Tabell 15 I vilken utsträckning anser du att kursprovet påverkar ...

| | Stor | Ganska stor | Ganska liten | Liten/ingen alls |
|--|------|-------------|--------------|------------------|
| ... din tolkning av ämnesplanens kunskapskrav? | 14 % | 61 % | 21 % | 2 % |
| ... din undervisning? | 11 % | 60 % | 27 % | 1 % |

Som framgår av tabell 15 anser större delen av lärarna, 61 % respektive 60 %, att kursprovet i *ganska stor* utsträckning påverkar deras tolkning av ämnesplanens kunskapskrav samt deras undervisning. Flera skriver att de nationella proven hjälper till att konkretisera kunskapskraven, vilket leder till att undervisningen justeras på olika sätt. Många får uppslag till framtida undervisning och ser kursprovet som en vägledning i vad eleverna bör öva på, såsom källhänvisning och förståelse av svårare texter.

I slutet av enkäten har lärarna haft möjlighet att uttrycka övriga synpunkter på kursprovet. Ett återkommande ämne är den tid de nationella proven tar i anspråk. Många efterfrågar central rättning eller färre delprov. Att provet digitaliseras är också ett återkommande önskemål. Ett problem som tas upp av ett antal personer är att materialen för svenska och svenska som andraspråk är för lika utseendemässigt sätt. Detta menar man kan leda till förväxlingar.

Provggruppen vill tacka för samtliga kommentarer. De är värdefulla och kommer att tas i beaktande inför arbetet med kommande prov.