

Sammanställning av uppgifter från lärarenkät för kursprov i svenska 1 och svenska som andraspråk 1, vt 2016

Lärarenkäten till kursprovet i svenska 1 och svenska som andraspråk 1 vt 16 besvarades av sammanlagt 478 lärare. Av dessa undervisar 73 % (350 stycken) i svenska 1, 8 % (36 stycken) i svenska som andraspråk 1 och 19 % (90 stycken) i både svenska 1 och svenska som andraspråk 1. Antalet besvarade enkäter är färre jämfört med föregående vårtermin då antalet var 653. Med tanke på den relativt låga svarsfrekvensen bör resultaten i följande sammanställning tolkas med viss försiktighet.

På grund av sekretessbestämmelserna kring provet kan skrivuppgifters rubriker, innehåll och liknande inte röjas.

Synpunkter på provets innehåll och utskick

I detta avsnitt presenteras lärarnas åsikter om provets innehåll som helhet och hur det distribuerades. Tabell 1 nedan redovisar lärarnas helhetsintryck av provet.¹

Tabell 1 Vad tycker du om kursprovet som helhet?

	Bra	Ganska bra	Ganska dåligt	Dåligt	Totalt
Andel	62 %	34 %	3 %	0 %	99 %

Tabell 1 visar att så gott som samtliga lärare som svarat på enkäten är positivt inställda till provet som helhet. Mer än hälften, 62 %, av lärarna väljer alternativet *bra* och 34 % väljer alternativet *ganska bra*. En jämförelse med tidigare års enkäter visar att andelen lärare som anger att kursprovet som helhet är bra ökar.

Av det hundratal lärare som kommenterar provets tema *Att göra gott?* är en övervägande andel positiva. Temat beskrivs som intressant och aktuellt samt lätt att relatera till för eleverna. Kommentarer om provet som helhet är att det är väl anpassat till målgruppen.

Vt 2016 fanns häftet *Bedömningsanvisningar B & C* tillgängligt först efter genomförandet av delprov C, vilket 36 % av lärarna menar fungerade *bra*. Alternativet *ganska bra* väls av 26 %. Av resterande lärare anser 23 % respektive 15 % att ett tvådelat utskick fungerade *ganska dåligt* eller *dåligt*. De kommentarer som finns till frågan är överlag negativt inställda även om flera ändå anser att det positivt med syftet att undvika fusk. Dessutom påpekar flera lärare att det är ett stressmoment att inte veta om bedömningsanvisningarna kommer att anlända i tid. Provggruppen vill i samband med detta meddela att Skolverket från och med ht 2016 återgår till den tidigare ordningen och att bedömningsanvisningarna därmed ska finnas tillgängliga så snart delprov B har genomförts. Vad beträffar försenade försändelser och andra förseningar på grund av lovdagar med mera, är detta något som provgruppen inte ansvarar för och inte kan påverka.

¹ Den ej redovisade andelen består av personer som avstått från att besvara frågan. Detsamma gäller övriga tabeller i sammanställningen.

Synpunkter på lärarinformationen – det gröna häftet

De lärare som besvarat enkäten är i huvudsak nöjda med det gröna häftet med lärarinformation som medföljer proven. Av lärarna anser 78 % att informationen fungerat *bra* och 19 % att den fungerat *ganska bra*. Endast fyra personer tycker att häftet fungerat *ganska dåligt* och ingen väljer alternativet *dåligt*. Några lärare har valt att kommentera frågan vidare och dessa menar att informationen är tydlig och utförlig. Ett mer kritiskt påpekande som återkommer i några kommentarer är att häftet med lärarinformation är för omfattande och i vissa fall onödigt svårläst, vilket gör det svårt att hinna läsa in sig ordentligt. Det häfte som gavs ut i samband med provet vt 2016 var delvis omarbetat efter de centrala riktlinjer som Skolverket utarbetat för samtliga nationella prov. Ingen lärare har dock särskilt kommenterat att denna redigering förbättrat eller försämrat läsbarheten.

Synpunkter på delprov A: muntlig framställning

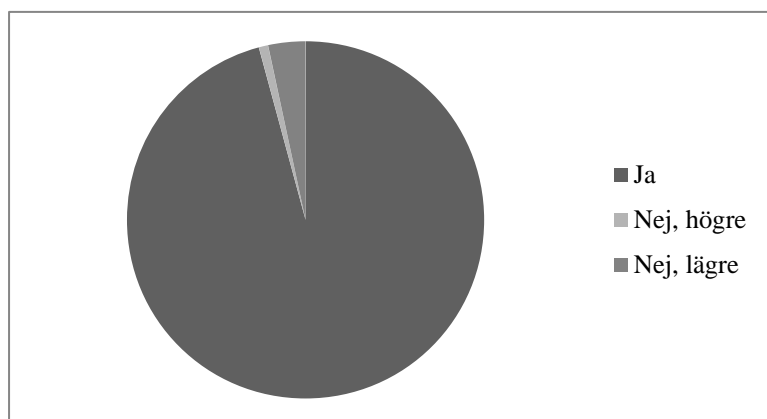
Nedan presenteras lärarnas synpunkter på delprov A. Tabell 2 visar hur lärarna upplever att den gemensamma förberedelsen med eleverna inför delprov A fungerade.

Tabell 2 Hur fungerade den gemensamma förberedelsen med eleverna inför delprov A?

	Bra	Ganska bra	Ganska dåligt	Dåligt	Totalt
Andel	71 %	26 %	1 %	0 %	98 %

Som tabell 2 gör tydligt anser i princip samtliga, 71 % respektive 26 %, att förberedelsen fungerade *bra* eller *ganska bra*. Endast 1 % upplever att det gick *ganska dåligt* och ingen har valt alternativet *dåligt*. Det problem lärarna mötte i förberedelsen inför delprov A var främst att eleverna hade svårt att välja ämne. Svaren visar dock att ämnesförslagen varit till hjälp, 40 % svarar till *stor nytta* och 54 % till *ganska stor nytta*. Sammantaget har andelen lärare som anger att ämnesförslagen är till nytta för eleverna stigit något sedan förra året.

Lärarnas uppfattning om huruvida delprovet motsvarar ämnesplanen vad gäller svårighetsgrad går också att utläsa. Resultatet redovisas i fig. 1 nedan.



Figur 1 Tycker du att delprovet motsvarar ämnesplanen vad gäller svårighetsgrad?

Figur 1 visar att de allra flesta, 96 %, anser att delprovets svårighetsgrad motsvarar ämnesplanen. I den lilla grupp som inte håller med är det något fler som tycker att provet har en

lägre nivå än en högre. Frågan får dock få kommentarer vilket provgruppen tolkar som att provet har hög acceptans hos lärarkåren.

Enligt enkätsvaren har instruktionen till delprov A fungerat bra för de flesta. I tabell 3 nedan tydliggörs detta.

Tabell 3 Hur fungerade instruktionen till delprov A?

	Bra	Ganska bra	Ganska dåligt	Dåligt	Totalt
Andel	74 %	25 %	1 %	0 %	100 %

Som tabell 3 visar är så gott som alla nöjda med delprovets instruktioner. Av de 475 lärare som besvarar frågan uppger 74 % att instruktionen fungerat *bra* och 25 % att den fungerat *ganska bra*. Några lärare kommenterar att uppgiften var något otydlig och poängterar också att vikten av att använda ett presentationstekniskt hjälpmedel inte gick fram till eleverna och att många därför inte kunde godkännas.

I tabell 4 nedan presenteras lärarnas omdöme om det bedömningsunderlag som medföljer delprov A.

Tabell 4 Hur fungerade bedömningsunderlaget vid bedömningen av elevlösningarna?

	Bra	Ganska bra	Ganska dåligt	Dåligt
Bedömningsmatriser	74 %	25 %	0,5 %	0 %
Kommentarer till bedömningsmatriser	60 %	33 %	3 %	0,5 %

Tabell 4 gör tydligt att bedömningsmatrisen uppskattas av lärarna. Alla utom några få anser att den fungerar *bra* eller *ganska bra*. Lärarna ser matrisen som ett användbart stöd i bedömningen. Flera kommenterar dock att de exempelfilmer som finns att tillgå behöver uppdateras, delvis för att de anses ha bedömts för generöst. Lärarna som kommenterat detta önskar även tydligare kommentarer om bedömningen till varje exempel. Som svar på detta vill provgruppen informera om att nya och fler inspelade elevanförenden med kommentarer kommer att läggas ut på Skolverkets bedömningsportal i samband med provet i november 2016. Samtidigt vill provgruppen understryka att en alltför noggrann granskning av inspelningarna kan leda till en mer kritisk bedömning än vad upplevelsen i det autentiska ögonblicket skulle ge.

I enkäten ställdes frågan om i vilken utsträckning delprov A fungerar som stöd för kursens betygsättning.

Tabell 5 I vilken utsträckning fungerar delprov A som stöd för att betygsätta dina elever utifrån de kunskapskrav som delprovet motsvarar?

	Stor	Ganska stor	Ganska liten	Liten/ingen alls	Totalt
Andel	32 %	59 %	8 %	0,2 %	100 %

Tabell 5 visar att delprov A för de flesta, 59 %, fungerar som ett ganska stort stöd i betygsättningen av eleverna.

Synpunkter på texthäftet

I tabell 6 nedan sammanställs lärarnas omdöme om texthäftet till delprov B och C.

Tabell 6 Vad anser du om texturvalet?

	Bra	Ganska bra	Ganska dåligt	Dåligt	Totalt
Andel	66 %	31 %	2 %	0 %	99 %

Tabell 6 visar att i princip samtliga lärare är nöjda med texturvalet. De flesta, 66 %, anser att urvalet är *bra*, medan 31 % tycker att det är *ganska bra*. Bara en handfull personer ger texturvalet något av de mer negativa omdömena. Lärarna berömmar urvalet för att det innehåller varierande, engagerande och aktuella texter. Många, främst lärare som undervisar i svenska som andraspråk, anser dock att ett par av texterna var svåra för eleverna och att någon text inte kändes relevant för temat.

Synpunkter på delprov B: läsförståelse

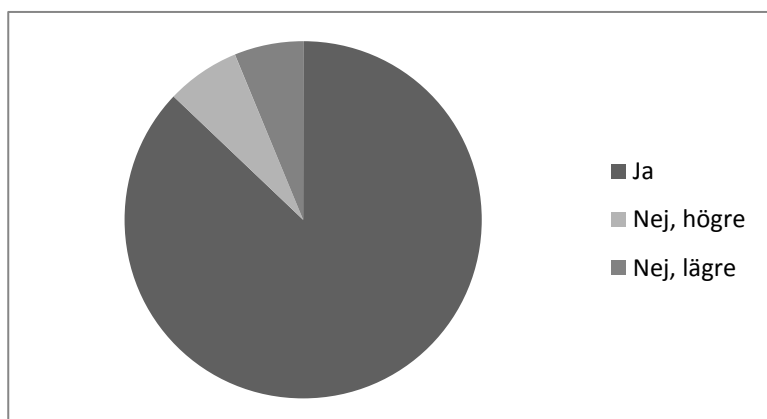
Nedan presenteras lärarnas synpunkter på delprov B. Tabell 7 visar lärarnas uppfattning om hur den gemensamma förberedelsen inför delprov B fungerade.

Tabell 7 Hur fungerade den gemensamma förberedelsen med eleverna inför delprov B?

	Bra	Ganska bra	Ganska dåligt	Dåligt	Totalt
Andel	66 %	30 %	3 %	0,5 %	99 %

Enligt enkäten anser 66 %, av lärarna att förberedelsen fungerade *bra* inför delprov B. En knapp tredjedel, 30 %, svarar att den fungerade *ganska bra*, medan ett fåtal lärare, 3 %, menar att den gemensamma förberedelsen fungerade *ganska dåligt*. Flera av lärarna som kommenterar frågan önskar fler exempel och övningsuppgifter att använda under förberedelsen. Denna önskan vill provgruppen gärna tillmötesgå, men i det gröna häftet med lärarinformation finns inte utrymme för fler exempel. Vi vill i stället uppmärksamma lärare på vår webbplats (www.natprov.nordiska.uu.se). Där finns nya exempel att tillgå. Ett annat effektivt sätt att förbereda eleverna inför delprovet är att delta i de utprovningar av kommande provs läsförståelseuppgifter som genomförs varje år. Intresserade lärare är välkomna att anmäla sig via provgruppens hemsida.

I enkäten efterfrågas också lärarnas upplevelse om huruvida delprovet motsvarar ämnesplanen vad gäller svårighetsgrad. I figur 2 nedan redovisas utfallet av frågan.



Figur 2 Tycker du att delprovet motsvarar ämnesplanen vad gäller svårighetsgrad?

Figur 2 visar att de flesta, 85 %, anser att delprovet och ämnesplanen har samma svårighetsgrad. I gruppen som inte håller med om detta finns ungefär lika många som menar att delprovets svårighetsgrad är högre som att den är lägre. En möjlig tolkning av detta är att läsprövets svårighetsgrad kan betraktas som relativt väl synkroniserad med ämnesplanens eftersom de kritiska lärarnas svar inte tydligt pekar åt ett bestämt håll. Vissa av de kritiska lärarna har svårt att se delprovets koppling till ämnesplanen över huvud taget medan andra speciellt framhåller att kraven för delprovetsbetyget E är för låga.

I frågan om textmängd tycker 94 % av lärarna att den är rimlig. Flera lärare som undervisar i svenska som andraspråk uttrycker återigen uppskattning över den utökade provtiden. Vissa önskar dock ytterligare tid, alternativt en mindre textmängd, för dessa elever. Övriga kommentarer delas lika mellan åsikten att textmängden var för liten och att den var för stor, vilket gör att det inte går att dra någon entydig slutsats av resultatet.

I enkäten efterfrågas också hur eleverna upplevde formuleringarna i läsuppgifterna. Tabell 8 redovisar utfallet av denna fråga.

Tabell 8 Hur upplevde dina elever formuleringarna i läsuppgifterna?

	Tydliga	Ganska tydliga	Ganska otydliga	Otydliga	Totalt
Andel	27 %	62 %	8 %	0,5 %	98 %

Tabell 8 visar att uppgifternas formuleringar upplevdes som tydliga enligt 27 % av lärarna och ganska tydliga enligt 62 %. Detta är en förbättring jämfört med tidigare års enkätsvar.

Även när det gäller bedömningsunderlaget är lärarna i stort sett nöjda. Av dem svarar 66 % att det fungerat *bra* och 32 % att det fungerat *ganska bra*. Endast 6 lärare svarar att det har fungerat *ganska dåligt* och ingen uppger att det fungerat *dåligt*. Flera lärare skriver att årets bedömningsunderlag var tydligare och enklare att följa än vad det tidigare varit. Provggruppen är givetvis medveten om att vissa elevsvar trots detta är svåra att bedöma då exemplen i bedömningsanvisningarna inte kan täcka in alla tänkbara varianter av elevsvar.

Tabell 9 I vilken utsträckning fungerar delprov B som stöd för att betygsätta dina elever utifrån de kunskapskrav som delprovet motsvarar?

	Stor	Ganska stor	Ganska liten	Liten/ingen alls	Totalt
Andel	16 %	56 %	23 %	5 %	100 %

Tabell 9 visar att drygt hälften, 56 %, av lärarna ser delprov B som ett ganska stort stöd i betygsättningen. 16 % ser provet som stöd i stor utsträckning. En knapp fjärdedel, 23 %, anser att provet fungerar som stöd i ganska liten utsträckning och 5 % i liten utsträckning eller inte alls. En återkommande åsikt bland kritikerna är att läsförståelse inte nämns i kunskapskraven, varför delprov B inte väger så tungt i den slutgiltiga betygsättningen.

Synpunkter på delprov C: skriftlig framställning

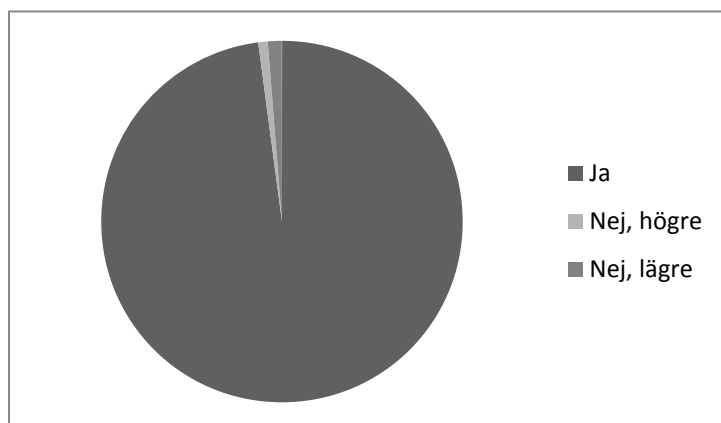
Nedan presenteras lärarnas omdöme om delprov C. Tabell 10 visar hur de uppfattar att de gemensamma förberedelserna med eleverna inför delprovet fungerade.

Tabell 10 Hur fungerade den gemensamma förberedelsen med eleverna inför delprov C?

	Bra	Ganska bra	Ganska dåligt	Dåligt	Totalt
Andel	69 %	29 %	1 %	0,2 %	99 %

En stor andel av lärarna, 69 %, anser att förberedelsen fungerade *bra* i deras undervisningsgrupper och 29 % uppger att det fungerade *ganska bra*. Endast en handfull personer svarar att förberedelsen fungerade *ganska dåligt* eller *dåligt*. Den vanligaste orsaken till att förberedelsen gått sämre uppges vara tidsbrist. De lärare som kommenterar frågan önskar fler exempel på elevtexter att diskutera med sina elever, gärna på flera betygsnivåer. Även exempel på texter skrivna av elever som läser svenska som andraspråk efterfrågas. Som svar på detta vill vi i provgruppen återigen förtydliga att utrymmet i det gröna informationshäftet är begränsat och därför kan inte fler exempel publiceras där. Däremot finns på provgruppens webbplats nya exempel från bägge kurserna publicerade tillsammans med analyser. Uppgifterna är hämtade från provet vårterminen 2015 som från och med juli 2016 är frisläppt från sekretess och får användas i skolorna.

I enkäten efterfrågas lärarnas synpunkter på huruvida delprovet motsvarar ämnesplanen vad gäller svårighetsgrad. I figur 3 redovisas utfallet av frågan.



Figur 3 Tycker du att delprovet motsvarar ämnesplanen vad gäller svårighetsgrad?

Av figur 3 framgår att majoriteten av lärarna, 92 %, tycker att delprovet och ämnesplanen stämmer överens vad gäller svårighetsgrad. Av de 8 % som inte håller med tycker något fler att delprovet har en lägre svårighetsgrad än ämnesplanen. Den höga siffran för överensstämmelse mellan provets svårighetsgrad och ämnesplanens har varit stabil under flera år.

Enligt 50 % av lärarna fungerade texthäftet som underlag för skrivuppgifterna i *ganska stor* utsträckning och enligt 44 % gjorde det så i *stor* utsträckning. Den senare siffran har stigit från 29 % vt 2015.

De fyra uppgifterna i delprov C upplevs av 73 % av lärarna som likartade i svårighetsgrad och karaktär. Resterande fjärdedel anser att texterna som är kopplade till respektive uppgift varierar i svårighetsgrad. Det finns en genomgående uppfattning om att uppgift 4, som handlade om teknik, var svårare än övriga uppgifter, medan uppgift 1, om musik, uppfattades som enklare, trots att lärarna även ansåg att det var svårare för elever att nå de högre betygen med den uppgiften. Som framhållits under avsnittet om texthäftet uppfattades vissa texter som svårare än andra texter. Provggruppen vill med anledning av dessa kommentarer framhålla att provet måste innehålla texter av olika svårighetsgrad för att uppfylla syftet som betygsstödjande. För att då i mesta möjliga mån skapa likvärdiga skrivuppgifter brukar den uppgift som kopplas till den svåraste texten kompenseras genom något lägre krav på vad som kan ses som nya, relevanta perspektiv på innehållet. Den uppgift som lärarna bedömt som den svåraste har inte gett ett lägre betygsutfall än de övriga. Den statistik provggruppen har tillgång till visar att uppgiften har valts av färre elever men att andelen höga betyg är större än för övriga uppgifter. Samma tendens har noterats även i föregående prov.

De flesta lärare anser att bedömningsunderlaget har fungerat bra vid bedömningen av elevlösningarna. I tabell 11 nedan presenteras lärarnas omdöme om bedömningsmatriserna och de bedömda elevlösningarna som utgjorde bedömningsunderlaget till delprov C.

Tabell 11 Hur fungerade bedömningsunderlaget vid bedömningen av elevlösningarna?

	Bra	Ganska bra	Ganska dåligt	Dåligt	Totalt
Bedömningsmatriser	73 %	26 %	0,5 %	0,2 %	99,7 %
Bedömda elevlösningar	52 %	39 %	5 %	0,2 %	96,2 %

Tabell 11 visar tydligt att bedömningsmatriserna samt de bedömda elevlösningarna uppskattas av lärarna. Alla utom några få anser att de fungerar *bra* eller *ganska bra*, och även denna siffra har stigit något sedan föregående år. Många skriver att matrisen är ett bra stöd i bedömningsarbetet, men att den ibland är svårtolkad. Flera lärare kommenterar även kraven kring källhantering, och anser att kraven är otydliga eller stämmer dåligt överrens med kursplanen. En stor andel av kommentarerna framför ett önskemål om fler exempellösningar. Det som önskas är texter från samtliga betygsnivåer, både av elever som läser svenska 1 och svenska som andraspråk 1.

Tabell 12 I vilken utsträckning fungerar delprov C som stöd för att betygsätta dina elever utifrån de kunskapskrav som delprovet motsvarar?

	Stor	Ganska stor	Ganska liten	Liten/ingen alls	Totalt
Andel	26 %	61 %	12 %	0 %	99 %

Tabell 12 visar att delprov C för de flesta, 61 %, är ett *ganska stort* stöd i betygsättningen. För 26 % av lärarna fungerar provet som stöd i *stor* utsträckning. Dessa siffror är mer eller mindre oförändrade sedan tidigare prov.

En majoritet av lärarna har låtit alla eller de flesta av sina elever, 37 % respektive 28 %, skriva delprov C på dator. 22 % av lärarna svarar att de flesta av deras elever har skrivit provet för hand, medan 12 % har låtit alla sina elever skriva för hand.

Övriga synpunkter på delprov C är att ämnet öppnade upp för många infallsvinklar och intressanta texter. Flera lärare efterlyser en digital plattform där provet kan skrivas och skickas in, för att göra provet mer jämställt och minska risken för fusk. Ett sådant arbete har påbörjats och provplattformar kommer att prövas, men beslut om när digitala nationella prov kommer att införas saknas ännu.

Andra aspekter på provet

Av enkätens avsnitt om andra aspekter på provet framgår bland annat att 53 % av lärarna i sin undervisningsgrupp hade någon elev som använde sig av cd:n/usb:t med materialet till delprov B inläst. Nytt för i år är att det inlästa materialet till delprov B har delats upp på två cd-skivor/usb: en för svenska och en för svenska som andraspråk. Hos de 222 lärare som hade elever som använde cd-skiva/usb ansåg 42 % att uppdelningen innebar en förbättring för eleverna. Hälften av lärarna märkte ingen skillnad, och 7 % svarade nej på frågan om det innebar en förbättring för eleverna.

Andra anpassningar som har gjorts för elever med funktionsnedsättningar är mindre grupper, förlängd provtid, möjlighet att få material uppläst, tillgång till dator och möjlighet till pauser.

Av de 343 lärare som har elever med någon funktionsnedsättning svarar 48 % att provet fungerade *bra* och lika många *ganska bra* för dessa elever. Andelen som svarat *bra* har ökat betydligt sedan vt 2015 då siffran var 17 %. Enligt 1 % av lärarna fungerade provet *dåligt* för elever med funktionsnedsättning och enligt 3 % *ganska dåligt*.

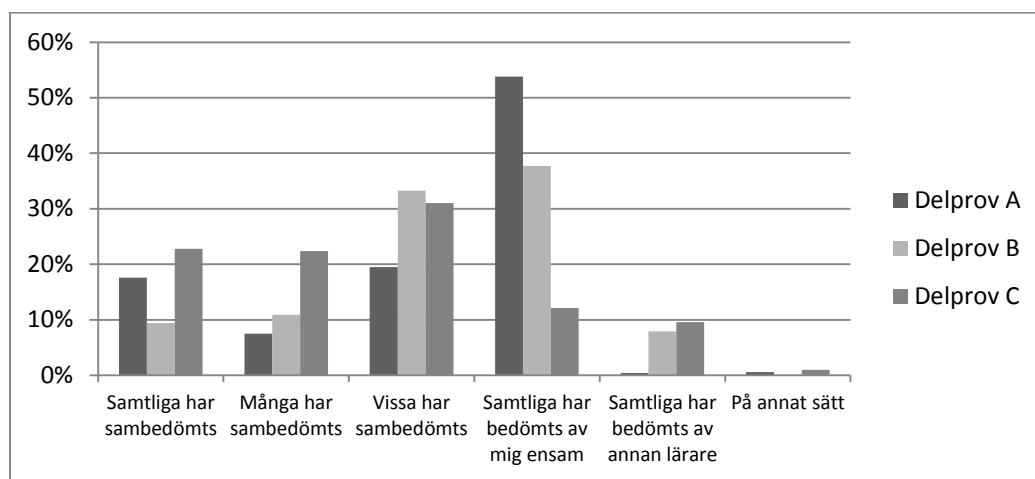
I enkäten ställdes frågan om hur stor läraren bedömer att risken för fusk är på de tre delproven. I tabell 13 nedan redovisas lärarnas svar.

Tabell 13 Hur stor bedömer du att risken för fusk är i samband med...

	Stor	Ganska stor	Ganska liten	Liten/ingen alls	Totalt
... delprov A	8 %	18 %	40 %	33 %	99 %
... delprov B	2 %	6 %	46 %	46 %	100 %
... delprov C	1 %	3 %	41 %	54 %	99 %

Delprov A bedöms vara det delprov som innebär störst risk för fusk. 18 % av lärarna anser att risken är *ganska stor*. Problemet anser många lärare ligger i att förberedelserna för det muntliga framförandet sker utan lärarens överblick, vilket gör det svårt att kontrollera om det faktiskt är eleven som skrivit sitt tal. Hjälp från vänner och familj anges som en stor orsak till fusk, men även byteshandel med talmanus på internet. Provggruppen inser naturligtvis också riskerna men menar att ett strängare regelverk kring det muntliga provet dels kan innebära merarbete för lärare, dels att provdelen blir mindre autentisk. Delprov B och C anses vara svårare att fuska på, även om risken förekommer i båda fallen. För att minska möjligheten för fusk anger lärare att de samlar in mobiltelefoner, kopplar ifrån internet, samt använder speciella ordbehandlingsprogram utformade för provskrivning.

Enkäten frågar också efter hur proven har bedömts. Lärarnas svar på denna fråga redovisas i figur 4.



Figur 4 Hur har kursprovet bedömts?

Som framgår av figur 4 är det vanligaste för delprov A och delprov B att ansvarig lärare själv genomför bedömningen. Detta görs av 54 % respektive 38 %. För delprov C däremot är det vanligare att vissa elevprestationer sambedöms, vilket anges av 31 % av lärarna. Det är nästan lika vanligt att samtliga eller många elevprestationer sambedöms.

Tabell 14 I vilken utsträckning anser du att kursprovet påverkar ...

	Stor	Ganska stor	Ganska liten	Liten/ingen alls
... din tolkning av ämnesplanens kunskapskrav?	21 %	54 %	23 %	2 %
... din undervisning?	13 %	61 %	23 %	3 %
... din betygssättning	9 %	64 %	25 %	0,6 %

Som framgår av tabell 14 anser större delen av lärarna, 54 %, 61 % respektive 64 %, att kursprovet i *ganska stor* utsträckning påverkar deras tolkning av ämnesplanens kunskapskrav samt deras undervisning och betygssättning. För flera lärare fungerar nationella proven som stöd i betygssättningen. Samtidigt känner flera lärare att det är svårt att motivera för elever som fått ett högre provbetyg, trots ett lägre delprovsbetyg, varför de inte får samma kursbetyg.

I slutet av enkäten har lärarna haft möjlighet att uttrycka övriga synpunkter på kursprovet. Ett återkommande ämne är den tid de nationella proven tar i anspråk. Många efterfrågar central rättning eller färre delprov. Att provet digitaliseras är också ett återkommande önskemål.

Provgruppen vill tacka för samtliga kommentarer. De är värdefulla och kommer att tas i beaktande inför arbetet med kommande prov.

Gruppen för nationella prov i svenska och svenska som andraspråk genom:

Kristina Eriksson

Harriet Uddhammar