

Sammanställning av lärarenkäter för *Det var en gång*, kursprov i svenska 3 och svenska som andraspråk 3, vt 2015

Kursprovet i svenska 3 och svenska och andraspråk 3 vårterminen 2015 hade titeln *Det var en gång*. I anslutning till kursprovet har 479 lärare besvarat en enkät om provets genomförande samt innehåll och utformning. Av dessa undervisar 382 lärare (80 %) i svenska 3, medan 51 (11 %) undervisar i svenska som andraspråk 3 och 46 (10 %) i båda ämnena. Därtill har 1257 elevlösningar skickats in till provgruppen. I sammanställningen är siffror avrundade till heltal, vilket förklarar varför totalsumman inte alltid blir 100 procent.

Synpunkter på provets innehåll och utskick

En majoritet av lärarna, 79 %, har svarat att de tycker att provet i sin helhet var *bra* eller *ganska bra*, medan 11 % har svarat att provet var *ganska dåligt* eller *dåligt*. Många skriver att provets tema var bra och intressant, medan andra har synpunkter på svårighetsgraden, som anses vara hög eller för låg.

Materialet till kursprovet skickades ut i två omgångar. Det stora flertalet, 95 %, tycker att utskicket i två omgångar fungerat *bra* eller *ganska bra* medan 5 % har svarat att utskicket fungerat *ganska dåligt* eller *dåligt*. Några lärare skriver att det var rörigt, vilket i vissa fall har berott på hanteringen på den aktuella skolan.

Lärarinformationen – provets gröna häfte

Reaktionerna på lärarinformationen är mycket positiva. 77 % uppger att lärarinformationen fungerat *bra* och 23 % att den fungerat *ganska bra*. Många lärare menar att informationen i häftet var tydlig.

Datoranvändning

Av svaren framgår att merparten av eleverna skrev delprov A på dator. Dock tar relativt många lärare upp att det inte fanns tillgång till datorer för alla elever, vilket ledde till att inga elever eller endast elever med funktionsnedsättning fick genomföra delprovet på dator. En del lärare menar att datoranvändning borde göras obligatorisk, för att säkra likvärdigheten.

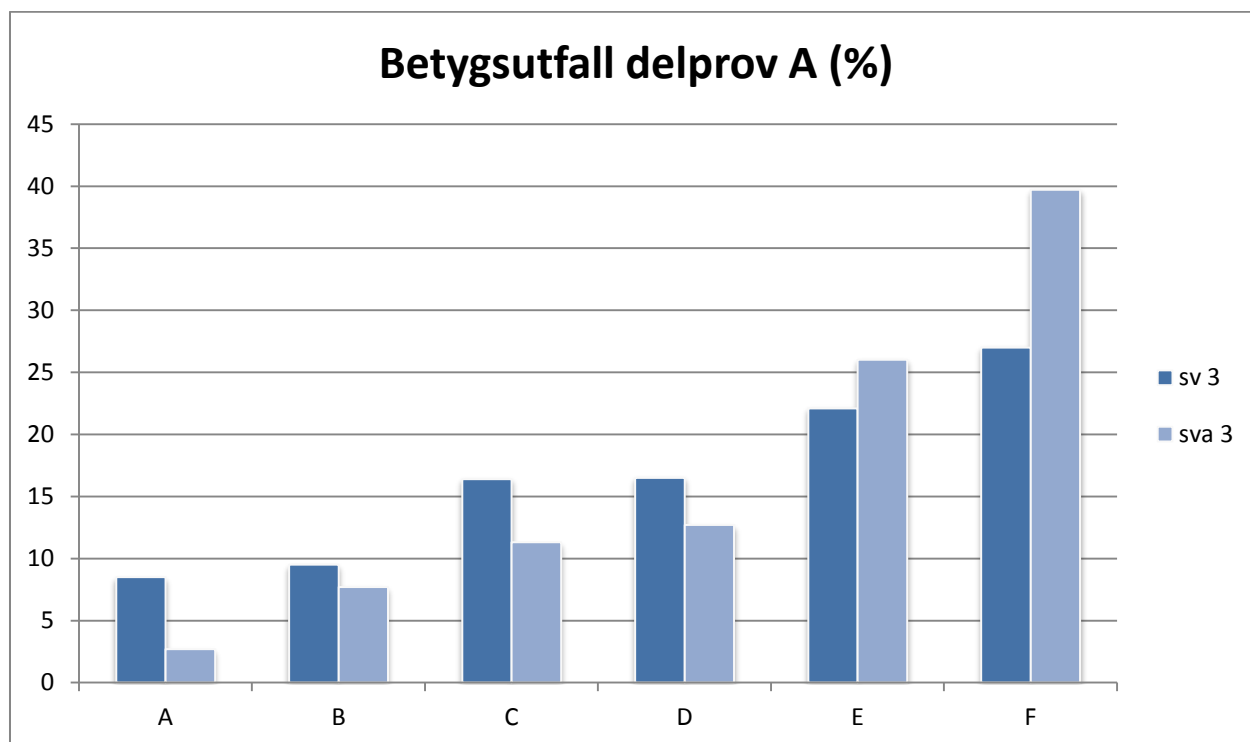
	Alla på dator	De flesta på dator	Alla för hand	De flesta för hand
Datorskrivet eller handskrivet	51 %	21 %	17 %	12 %

Tabell 1. Har dina elever skrivit delprov A på dator eller för hand?

Delprov A: Skriftlig framställning

En fråga i enkäten handlar om hur eleverna lyckats med delprov A. Här fördelar sig svaren relativt jämnt mellan dem som upplever att delprovet gick *bra/ganska bra* (57 %) och dem som upplevt att det gick *dåligt/ganska dåligt* (43 %). Många av lärarnas kommentarer handlar om att eleverna presterade sämre än annars; främst är det bristande källhantering och referatteknik i elevernas PM som har dragit ner delprovsbetyget.

I figur 1 kan man se betygsutfallet för delprov A i 1221 antal inskickade elevlösningar. Av dessa är 637 skrivna av kvinnor och 578 skrivna av män. 1153 elevlösningar är skrivna på gymnasiet och 28 på komvux. 300 av eleverna följer ämnesplanen i svenska som andraspråk 3. Av de inskickade lösningarna har 34 % av eleverna i svenska 3 nått delprovetsbetyget C eller högre, medan 39 % har fått E eller D. 27 % av eleverna har fått underkänt på delprovet. I svenska som andraspråk 3 har 22 % fått delprovetsbetyget C eller högre, 39 % har fått E eller D och 40 % har fått underkänt på delprovet.



Figur 1. Betygsutfall i delprov A för 1221 inskickade elevlösningar.

Enkätsvaren visar att de allra flesta lärare, 93 %, tycker att delprov A *fyller* eller *i huvudsak fyller* sitt syfte att pröva elevens förmåga att läsa text och därefter skriva text "av vetenskaplig karaktär". En del lärare har synpunkter på skrivsituationen som de menar inte motsvarar den vid universitet och högskolor, då studenterna har längre tid till förfogande och möjlighet till bearbetning.

I provmaterialet ingår ett texthäfte som ska användas av eleverna. Nio av tio lärare är nöjda med texthäftets utformning, medan övriga tycker att uppformningen var sämre (9 % *ganska dålig*, 1 % *dålig*). En del lärare är kritiska till att texten "Sagens förtrollade värld" av Bruno Bettelheim fanns med i texthäftet, då de ser den som föråldrad och även kontroversiell.

Av lärarna anser 85 % att textmaterialets svårighetsgrad är rimlig i förhållande ämnesplanen. Bland de 15 % som inte anser att delprovet är rimligt menar flertalet att delprovet var för svårt. I kommentarerna tar många lärare upp att delprovet var särskilt svårt för elever som följer ämnesplanen för svenska som andraspråk. Vad gäller delprovets svårighetsgrad, med avseende på uppgifternas karaktär och utformning, ser förhållandet likartat ut: hela 89 % av lärarna anser att delprovet ur dessa perspektiv överensstämmer med ämnesplanen. Bland de 11 % som inte anser att delprovet överensstämmer med ämnesplanen, anser merparten att uppgifterna ställer högre krav. Många lärare har

här synpunkter på att tiden för genomförandet av delprovet var för kort. På frågan om bedömningsmatrisernas nivåer motsvarar kunskapskravens nivåer menar 90 % att de gör det. Av de lärare som inte anser att det finns en överensstämmelse tycker flertalet att bedömningsmatrisernas nivåer är högre än kunskapskraven.

En stor majoritet, 93 % av lärarna, har svarat att eleverna hade nytta av kopieringsunderlaget till delprov A. Bedömningsunderlaget till delprov A bestod av olika hjälpmedel. Dessa var *bedömningsmatriser, kommentarer till bedömningsmatriser* samt *bedömda elevlösningar*. Merparten av lärarna, 83 %, menar att de bedömda elevlösningarna var *lagom* till antalet. Av övriga lärare är den vanligaste uppfattningen att elevlösningarna var *för få*. I tabell 2 redovisas hur lärarna anser att de olika hjälpmedlen fungerat:

	Bra	Ganska bra	Ganska dåligt	Dåligt
Bedömningsmatriser	64 %	31 %	5 %	0 %
Kommentarer till bedömningsmatriser	55 %	39 %	5 %	0 %
Bedömda elevlösningar	46 %	45 %	8 %	1 %

Tabell 2. Hur fungerade bedömningsunderlaget vid bedömning av elevlösningarna?

Enkätsvaren visar att för en majoritet av lärarna spelar delprov A en *ganska stor* roll i betygssättningen av eleverna. I tabell 3 nedan redovisas i detalj hur lärarna har besvarat denna fråga.

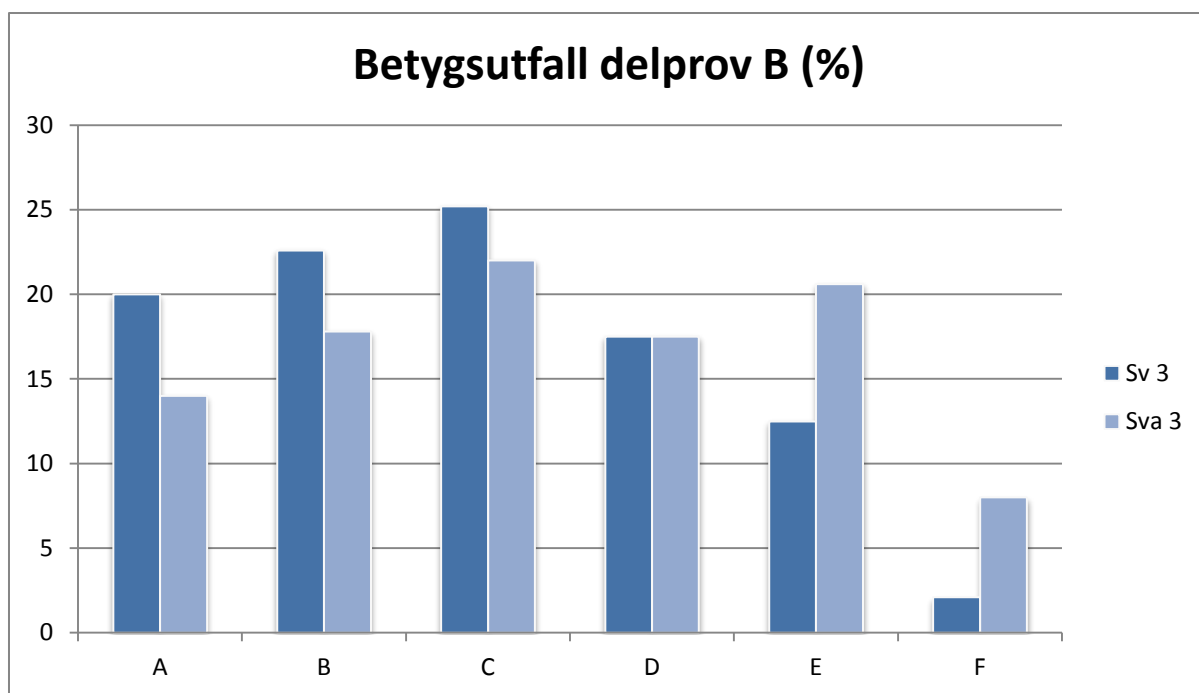
	Stor	Ganska stor	Ganska liten	Liten/ingen alls
Delprov A, stöd vid betygssättning	16 %	62 %	20 %	2 %

Tabell 3. I vilken utsträckning fungerar delprov A som stöd för att betygsätta dina elever utifrån de kunskapskrav som delprovet speglar?

I delprov A fick eleverna välja mellan tre olika uppgifter att lösa. Majoriteten av lärarna, 81 %, anser att dessa uppgifter var av likartad svårighetsgrad och karaktär.

Delprov B: Muntlig framställning

Delprovet i muntlig framställning är utformat som ett tal där eleven ska argumentera för eller emot en fråga inom gränserna för provets tema. Hela 97 % av lärarna som besvarat enkäten tycker att eleverna lyckades *bra* eller *ganska bra*. En del lärare utvecklar detta och skriver att eleverna har övat mycket på retorik och var väl förberedda inför delprovet. Figur 2 nedan visar betygsutfallet för 1148 stycken inrapporterade lösningar, varav 286 stycken är lösningar i svenska som andraspråk 3. Av figuren framgår att i svenska 3 har 70 % av eleverna fått betyget C eller bättre, 30 % har fått betyget E eller D och 2 % av eleverna har underkänts. I svenska som andraspråk 3 har 54 % fått delprovsbetyget C eller högre. 38 % har fått D eller E och 8 % har blivit underkända på delprovet.



Figur 2. Betygsutfall i delprov B för 1148 inrapporterade lösningar.

Syftet med delprovet är att pröva elevens förmåga att argumentera muntligt på det sätt som beskrivs i ämnesplanen. Detta syfte anser 97 % av lärarna att delprovet *fyller* eller *i huvudsak fyller*. Några lärare menar dock att det endast är själva framförandet som tillförligt kan bedömas, då det inte går att kontrollera hur förberedelseprocessen sett ut. I tabell 4 nedan redovisas svaren utförligt.

	Ja	Ja, i huvudsak	Nej, inte tillräckligt	Nej, inte alls
Fyller delprov B sitt syfte?	71 %	26 %	2 %	1 %

Tabell 4. Delprov B syftar till att pröva elevens förmåga till argumenterande muntlig framställning på det sätt som beskrivs i ämnesplanen. Tycker du att delprovet fyller det syftet?

Den stora majoriteten av lärarna, 96 %, upplever att delprovets svårighetsgrad motsvarar ämnesplanen vad gäller uppgiftens karaktär och utformning. Av det fåtal lärare som inte anser det är den vanligaste uppfattningen att delprovet ställer lägre krav än ämnesplanen. Även när det kommer till huruvida bedömningsmatrisernas nivåer motsvarar kunskapskravens nivåer menar 96 % av lärarna att matriserna motsvarar kunskapskraven, och bland övriga menar de flesta att bedömningsmatrisernas nivåer är lägre än kunskapskravens.

Instruktionen till delprov B bedöms av de allra flesta lärare som god: 97 % har uppgett att instruktionen fungerat *bra* eller *ganska bra*. Angående ämnesförslagen anser 88 % att eleverna hade nytta av dem. Elevformuläret får positivt omdöme av majoriteten, 81 procent, av lärarna. Dock svarar 18 % att det fungerade *ganska dåligt* och 1 % att det fungerade *dåligt*. En del lärare menar att eleverna inte förstod syftet med formuläret och därför inte tog det på allvar.

Vid bedömningen av delprovet finns *bedömningsmatriser* och *kommentarer till bedömningsmatriser*. Dessutom finns *bedömda elevlösningar* på Skolverkets bedömningsportal. En del lärare tycker att några av elevlösningarna på bedömningsportalen höll lägre nivå än det betyg de fått. I tabell 5 redovisas hur stor nytta lärarna anser sig ha haft av dessa hjälpmedel.

	Bra	Ganska bra	Ganska dåligt	Dåligt
Bedömningsmatriser	70 %	29 %	1 %	0 %
Kommentarer till bedömningsmatriser	58 %	40 %	2 %	1 %
Bedömda elevlösningar	45 %	43 %	9 %	3 %

Tabell 5. Hur fungerade bedömningsunderlaget vid bedömningen av elevlösningarna?

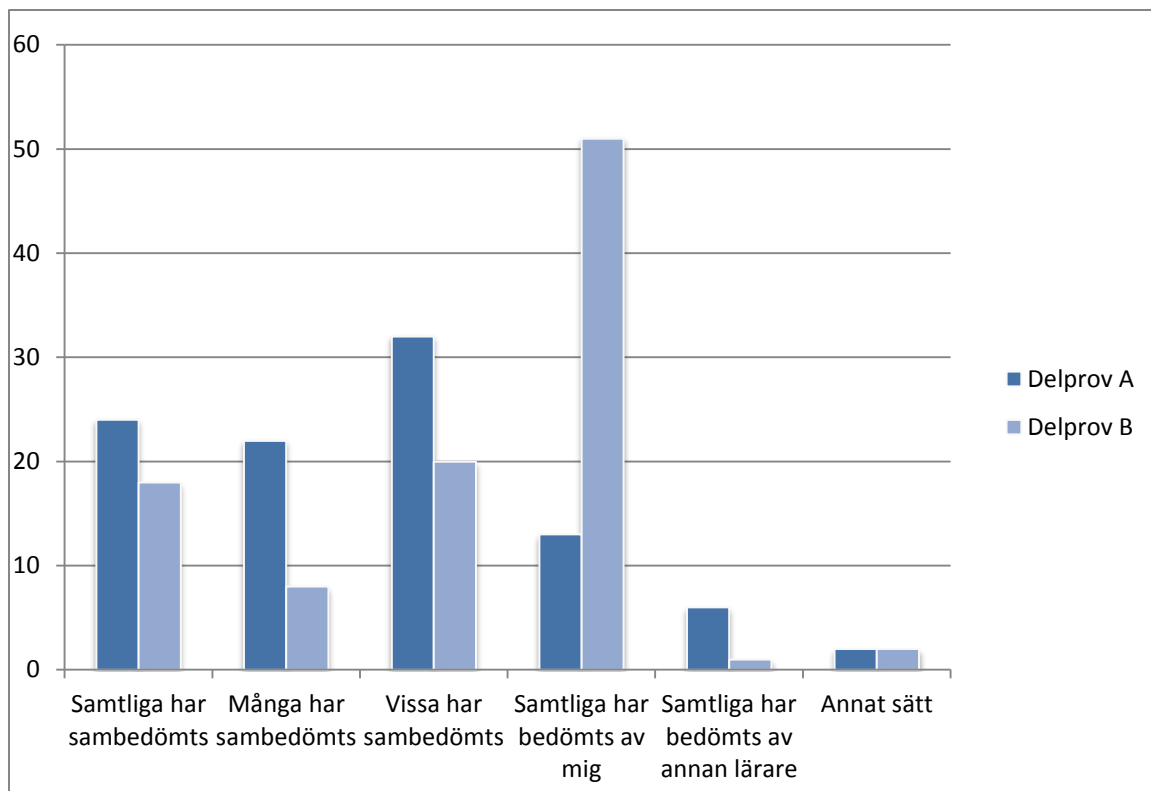
Precis som för delprov A visar enkätsvaren att betyget på delprov B spelar relativt stor roll för många lärares bedömning. Av lärarna uppger 89 procent att delprovet i *stor* eller *ganska stor* utsträckning fungerar som stöd vid betygssättning av elevernas muntliga förmåga, medan 10 procent anser att delprovet i *ganska liten* utsträckning fungerade som stöd. Andelen lärare som angett att delprovet i *stor* utsträckning är ett stöd vid betygssättningen är betydligt större i delprov B än i delprov A: 27 % i delprov B jämfört med 16 procent i delprov A. Andelen lärare som uppger att delprovet i *ganska liten* utsträckning är ett stöd vid betygssättningen betydelse är halverad i delprov B (10 procent) jämfört med delprov A (20 procent).

	Stor	Ganska stor	Ganska liten	Liten/ingen alls
Delprov B, stöd vid betygssättning	27 %	62 %	10 %	0 %

Tabell 6. I vilken utsträckning fungerar delprov B som stöd för att betygsätta dina elever utifrån de kunskapskrav som delprovet speglar?

Andra aspekter på provet

Bedömningen av kursprovet sker i olika former på olika skolor. I figur 3 redovisas lärarnas svar om hur bedömningen har gått till.



Figur 3. Hur har kursprovet bedömts?

Figuren visar att delprov A i huvudsak sambedöms men att delprov B oftare bedöms av en ensam lärare. Till exempel har 51 % av lärarna bedömt delprov B helt ensamma, medan endast 13 % har bedömt delprov A helt ensamma.

En aspekt som lärarna ombeds ta ställning till är hur provet har fungerat för elever med funktionsnedsättning. För hälften av lärarna, 51 %, har detta inte varit aktuellt. Av de lärare som gjort anpassningar anser merparten, knappt 90 %, att provet fungerat *bra* eller *ganska bra* för elever med funktionsnedsättning. Drygt 10 % menar att provet i detta avseende fungerat *ganska dåligt* eller *dåligt*. I kommentarerna framhålls särskilt delprov A som svårt för elever med funktionsnedsättning. Av svaren att döma är den vanligaste anpassningen att elever med funktionsnedsättning fått förlängd tid. Andra ofta förekommande anpassningar är att elever fått genomföra provet i mindre grupp, fått lyssna på inläsning av texthäftet, samt skriva delprov A på dator.

Kursprovet och ämnesplanen

I enkäten ombeds lärarna reflektera över hur mycket de tror att kursprovet i svenska 3 och svenska som andraspråk 3 påverkar dem, dels gällande deras tolkning av ämnesplanens kunskapskrav, dels i fråga om deras undervisning. Över hälften av lärarna uppger att kursprovet påverkar dessa aspekter i *ganska stor* utsträckning. Många lärare skriver att mycket undervisningstid läggs på att förbereda eleverna inför kursprovet, och då särskilt träning på PM-skrivande samt källhantering och referatteknik. I tabell 7 nedan redovisas svaren.

	Stor	Ganska stor	Ganska liten	Liten/ingen alls
Din tolkning av ämnesplanens kunskapskrav	22 %	60 %	14 %	4 %
Din undervisning	24 %	59 %	17 %	1 %

Tabell 7. Kursprovets påverkan på tolkningen av ämnesplanen samt på lärarens undervisning.

Avslutningsvis vill provgruppen betona att vi är tacksamma för alla synpunkter och förslag på förändringar som framförts i lärarenkäten. De är till stor hjälp i vårt fortsatta arbete med kommande kursprov.

2015-09-23